

О. В. Шелехань

ОДНОСІЧНИЙ КИНДЖАЛ IV ст. до н. е. З НИЖНЬОГО ПОДНІПРОВ'Я

Подано скіфський комплекс IV ст. до н. е. з оригінальним односічним кинджалом північнобалканського типу.

Ключові слова: скіфська культура, Північне Причорномор'я, поховання, кинджал.

У 1971 р. Херсонська експедиція Інституту археології під керівництвом О. М. Лескова здійснила масштабні дослідження на некрополях Нижнього Подніпров'я у зоні будівництва Каховської зрошувальної системи. Тут публікується одне з пересічних поховань, яке, попри це, є досить цікавим у контексті вивчення скіфської клинкової зброї. Йдеться про курган 4 курганної групи Р-1/IV у Каховському р-ні Херсонської обл., що отримала назву за зрошувальним каналом із відповідною аббревіатурою. Курган досліджено під керівництвом старшого лаборанта Семенівського загону Н. П. Зарайської (Лесков и др. 1971, с. 8).

ХАРАКТЕРИСТИКА КУРГАНУ 4 І ПОХОВАЛЬНОГО ОБРЯДУ

Курган 4 (рис. 1: 1) на момент розкопок мав висоту 0,3 м і діаметр приблизно 16 м. Під насипом виявлено глибокий кільцевий рів з плавними похилими стінами та округлим дном. Діаметр його 12 м, глибина — до 1,2 м від рівня материка. Ширина рову у верхній частині 1,1 м, по дну — 0,2 м. Рів мав два проходи: східний завширшки 0,6 м і західний, що сягав 5,0 м. У рові з обох сторін від східного проходу виявлено рештки тризни у вигляді кісток худоби. На пів-

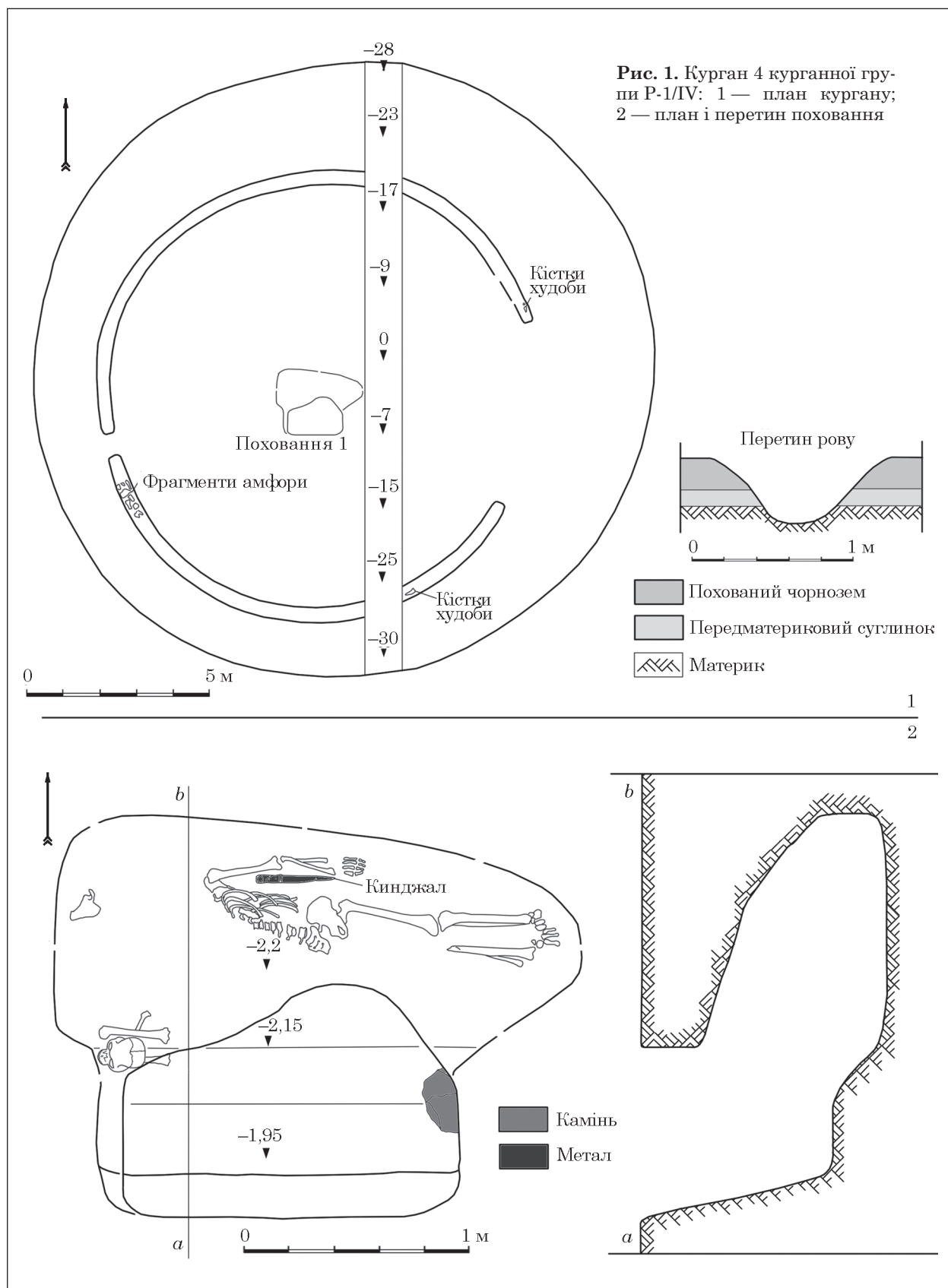
день від західного проходу в рові зафіксовано розвал амфори.

Під курганом було одне поховання у катакомбі. Материковий викид з неї не зафіксовано. Вхідну яму виявлено на глибині 1,1 м від вершини кургану. Вона прямокутної в плані форми, орієнтована по лінії захід—схід. Її розміри зверху 1,45 × 0,65 м, через похилу західну стіну довжина на дні становила 1,55 м. Глибина 1,95 м. Північна стіна, в якій вирито підбій, частково обвалилася, південна — трохи похила. Дно ями мало сходинку завширшки 0,3 м і заввишки 0,25 м.

На сходинці під східною стіною був камінь 0,5 × 0,2 × 0,18 м, що, напевно, лишився від розібраного закладу.

Поховальну камеру (рис. 1: 2) споруджено в північній стіні вхідної ями, вона паралельна їй. У плані камера мала форму неправильного прямокутника зі звуженою заокругленою східною стороною (в районі ніг) завдовжки 2,3 м і завширшки 1,0 м у західній частині і приблизно 0,55 м у східній (на рівні стоп похованого). Дно на глибині 2,2 м. Склепіння обвалилося, ймовірно висота камери становила 0,7 м від дна.

У могилі побували грабіжники, які розібрали кам'яний заклад входу і частково зруйнували скелет, зокрема правий його бік, ближчий до входу. Окремі кістки траплялись у заповненні вхідної ями і підбою, декотрі, як вказано у звіті, скинуто у південно-західний куток могили. Судячи з креслення, череп був акуратно покладений на купку кісток (правої руки похованого і ноги худоби). Решта кісток, лопатка, стегова кістка і частина ребер і хребців були розкидані у західній частині могили. З огляду на відлілу ліву частину скелета *in situ*, похований лежав



на спині у випростаному стані, головою на захід. Як вказали дослідники, кістки збереглися у не порушеному стані завдяки тому, що були засипані склепінням, що обвалилося ще в давнину.

Поховальний обряд описаної пам'ятки є характерним для класичної скіфської культури. Зокрема, катакомба, де вхідна яма і поховальна камера розміщені паралельно одна одній, є

найпоширенішим типом. За даними В. С. Ольховського, такі могили становлять 49,9 % катакомбних поховань у Степу. Кам'яний заклад, що закривав вхід до камери, теж є традиційною рисою скіфського поховального ритуалу V—IV ст. до н. е. Те саме можна сказати і про західну орієнтацію похованого, яка найчастіше трапляється в похованнях V—IV ст. до н. е. (Ольховский 1991, с. 27, 134).

Окремо слід зупинитись на потривожених кістках похованого. Якщо раніше дослідники були схильні трактувати практично будь-яке проникнення у могилу по завершенню похорону суто як пограбування, то у роботах останніх років представлено широкий спектр інтерпретації: від визнання проникнень як банального грабунку з метою наживи до пошуків прихованого сенсу культового характеру (знешкодження мерця, певного роду поминальні дії тощо). Крім того, виділяють і проміжні варіанти із ситуативними варіаціями.

У нашому випадку бачимо, що з могили було винесено практично всі речі, не прикриті заваленим склепінням підбою. Окремі кістки скелета і знахідки траплялись у засипці вхідної ями, а кам'яний заклад було викинуто геть. Ці спостереження засвідчують, що основною метою проникнення в могилу все ж міг бути поховальний інвентар. Водночас розміщення черепа на купці кісток в кутку могили не справляє враження випадкового. Можна припускати, що в цьому проявилось певне шанобливе або принаймні боязке ставлення до людських решток (див. наприклад: Гречко 2012, с. 123; Shelekhin et al. 2016, р. 197). Привертає увагу також і те, що череп був повернений обличчям до стіни таким чином, ніби він дивиться на захід, тоді як у звичайному стані обличчя небіжчика було б звернене на схід. Таким чином, у цьому разі можна припускати, що мало місце поєднання щонайменше двох чинників. Можливо, після спустошення могили грабіжники здійснили певні обрядові дії, спрямовані на нейтралізацію шкідливих наслідків.

ХАРАКТЕРИСТИКА ПОХОВАЛЬНОГО ІНВЕНТАРЮ І ХРОНОЛОГІЧНА ПОЗИЦІЯ КУРГАНУ 4

Знахідок у цьому похованні зафіксовано небагато. Передусім привертає увагу односичний кинджал (рис. 2: 1), що становить значний інтерес. Він лежав між лівою рукою і тлубом похованого, повернений вістрям до ніг. Його загальна довжина 35 см, довжина руків'я 11 см, з яких 1,0 см припадає на перехрестя. Ширина руків'я, дещо звуженого в центрі, 3,0—3,5 см. Довжина клинка 24 см, ширина біля перехрестя 3,5 см.

Конструкція кинджал досить цікава. Передусім укажемо, що він дійшов до нас у фраг-

ментованому стані, метал значною мірою окислювався, спотворивши оригінальну форму. Через це на ілюстрації подано нинішній його стан і запропоновано ймовірний варіант первинного вигляду (рис. 2: 2). Реконструкція ґрунтується на схематичному зображенні кинджала у польовому кресленнику та згідно з відомими аналогіями.

Кинджал виготовлено з цільної залізної заготовки. Клинок односичний, з трохи вигнутою спинкою і ледь увігнутим лезом. Судячи з уцілілих фрагментів, у перетині він мав мигдалеподібну форму, плавно звужуючись до леза.

Перехрестя дійшло у вигляді двох невеличких прямокутних пластин клинку. Але можна припускати, що первинно вони дещо виступали над клинком, фіксуючи руку на руків'ї. На це вказує контур кинджала на польовому кресленнику, де позначено невеличкий виступ, а також аналогії, наведені нижче.

Черешок руків'я має форму трохи увігнутого прямокутника. На ньому помітні сліди органіки, що лишилися від пластинчастих накладок. Хоча у польовому звіті припускалося, що пластинки були дерев'яні, вірогідніше, що вони були рогові або кістяні. Можна припускати, що пластинки повторювали контур черешка, за винятком обуха, де простежується невеличкий металевий валик.

Стосовно закріплення пластин на черешку, то тут чітко простежуються залишки трьох заклепок, розташованих на центральній осі руків'я. На одній із віцілих заклепок збереглася випукла кругла бляшка діаметром приблизно 2,5—3,0 см, що власне збільшувала її шляпку і прикривала пластинку обкладки. Її реставровано та закріплено у двох фрагментах. Зі зворотного боку на рештках кістяної пластинки простежується відбиток виробу аналогічного діаметра. Від іншої заклепки зберегся стрижень, на якому видно мініатюрну шляпку та шийку, де теоретично могла бути така само бляшка. Таким чином, можна припускати, що кожна заклепка з обох сторін була прикрашена бляшкою, що надавало декору кинджала виразності й індивідуальності. Судячи з вигляду єдиної віцілої бляшки, вона була делікатною, тож, найвірогідніше, ця деталь була, в першу чергу, декоративною. Втрату решти бляшок можна пояснити тим, що дрібні окислені частини були пошкоджені заваленим склепінням підбою.

На загальний виріб, безперечно, є бойовим екземпляром. На це вказують передусім його метричні показники, що цілком відповідають параметрам двосичних кинджалів (Шелехань 2015, с. 78). На користь цього свідчить і розташування в могилі, характерне саме для предметів озброєння. У той час, як господарські ножі клали біля напутньої їжі або сагайдака, клинкову зброю найчастіше розміщували біля пояса або, як у цьому разі, біля лівої руки (Ольховский 1991, с. 60, 109).

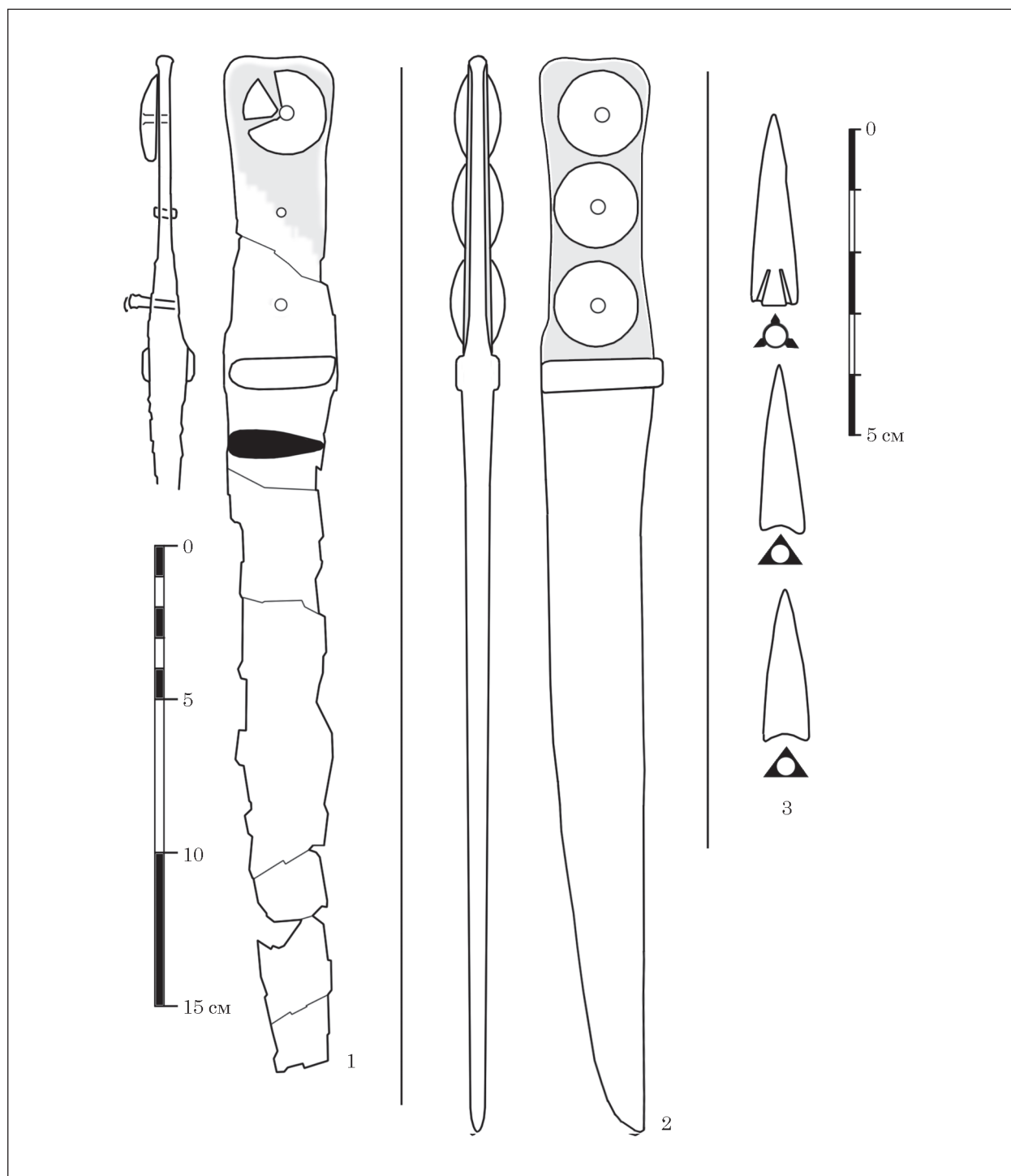


Рис. 2. Матеріали з кургану 4: 1 — рештки односічного кинджалу; 2 — реконструкція первинного вигляду односічного кинджалу; 3 — наконечники стріл

Одразу наголосимо, що абсолютно ідентичні вироби невідомі. Тож перелік аналогій цьому кинджалові можна окреслити за кількома показниками. По-перше, це схожі зразки односічної зброї, зокрема мечі й кинджали, по-друге, це односічні вироби зі схожою формою руків'я та з подібним декором із використанням композитних матеріалів.

Довгий меч з кургану 2 біля с. Мирне на Херсонщині подібний до публікованого тут за

контуром руків'я, хоча відрізняється набагато більшими розмірами. Додамо, що він займав таке само місце в могилі — лежав уздовж лівої руки похованого воїна. За супровідним інвентарем, меч з Мирного трактовано як один з найраніших зразків певного типу у Північному Причорномор'ї і датовано другою чвертю V ст. до н. е. (Шелехань 2014, с. 50).

Близький за розміром і обрисом короткий меч походить із розвіяного кургану біля с. Со-

фіївка на півночі Терасового Лісостепу (Іллінська 1968, с. 160, рис. 10: 5). Згідно з останніми дослідженнями, Софіївський курган за комплексом кінського спорядження датується третьою чвертю V ст. до н. е. (Бессонова, Недопако 2013, с. 115). Також додамо: хоча В. А. Іллінська ототожнювала цю знахідку з виробами типу махайри, погодитися з цим не можна. Адже меч із Софіївки схожий на античні зразки тільки за однією рисою — односічним клинком, натомість морфологія і клинка, і руків'я зовсім інша.

Односічний меч з прямим клинком та органічною обкладкою руків'я виявлено під кам'яною закладкою 1 в ур. Круглик, що у Надпоріжжі. Зазначимо, що простежуються паралелі і в поховальному обряді. Зокрема, небіжчик також був орієнтований на захід, а до складу поховального інвентарю, крім меча, входив невеличкий сагайдачний набір. За вістрями стріл поховання датується V ст. до н. е. (Добровольський 1949, с. 188).

Подібний за обрисом руків'я кинджал, хоча й без перехрестя, походить з кургану 23, поховання 1 могильника Мамай-Гора. Це поховання теж здійснено в ямі з підбоем, але тут не було іншого супроводу, крім кинджала (Андрух, Тоцев 1999, с. 134).

Натомість добре датуються наступні знахідки. Зокрема, цікавий односічний меч походить з поховання 1 безкурганного некрополя біля с. Миколаївка у пониззі Дністра. Він теж лежав ліворуч від скелета вздовж руки. За наявними в могилі гераклеїською амфорою та чорнолаковим канфаром, цей меч відноситься до другої половини або другої чверті IV ст. до н. е. (Мелюкова 1979, с. 68, табл. VII; Топал 2000, табл. 5, с. 216; Полин 2014, с. 364). До цього ж часу віднесено аналогічний кинджал з кургану 1 некрополя Ніконія (Бруяко 1989, с. 68).

Наостанок наведемо відомості про низку мечів із могильника Чауш у пониззі Дунаю. Мова йде про екземпляри з курганів 12, 15 і 22 доволі своєрідної форми — з трикутним односічним клинком, прямокутним руків'ям, накладним перехрестям і наверхшам підпрямокутної форми. Крім того, привертає увагу специфічний декор: на руків'ї кожного меча зафіксовано по три заклепки з широкими шляпками, діаметр яких був лише трохи менший за ширину рукоятки. За супровідним матеріалом, ці вироби можна датувати V ст. до н. е. (Суничук 1985 с. 41; Редина 1999, с. 223).

Власне саме мечі з могильника Чауш дали змогу припускати, що на руків'ї кинджалу з кургану 4 курганної групи P-1/IV всі заклепки теж мали широкі шляпки, хоча фактично збереглася лише одна бляшка-шляпка. Досить близькою виглядає традиція оздоблювати руків'я зброї у техніці аплікації бордюрами у вигляді півкіл і хвилястих орнаментів. Серед двосічних зразків слід згадати мечі з Шульгов-

ки, Дудчанів (курган 3, поховання 3) і Білозірки (курган 4, поховання 2), що сукупно відносяться до другої—третьої чверті IV ст. до н. е. (Топал 2014, с. 133—135). У такому ж стилі срібним дротом оздоблено кістяну обкладку руків'я односічного меча з кургану 7 курганної групи Ла Петричей, що датується серединою цього ж сторіччя (Seban et al. 2015, p. 52).

Таким чином, бачимо, що аналогії кинджалові з кургану 4 курганної групи P-1/IV належать до двох горизонтів. Перший окреслюється у рамках другої — третьої чверті V ст. до н. е., другий датується другою — третьою чвертю наступного, IV ст. до н. е. Подібна розбіжність може пояснюватись особливостями зовнішніх контактів скіфів.

Як доводять дослідники, односічні мечі та кинджали з органічною обкладкою руків'я є запозиченим компонентом у скіфській культурі, такі зразки можна отожнити з північнобалканськими мечами Північно-Західного Причорномор'я (Мелюкова 1979, с. 199; Бруяко 1989, с. 69; Бессонова, Недопако 2013, с. 119). Зразки середини V ст. до н. е. пов'язуються з діяльністю на Балканах скіфського царя Аріапіфа, натомість екземпляри IV ст. до н. е. — з війнами царя Атея. Крім того дослідники підкреслювали, що у другій половині V ст. до н. е. між правителями Скіфії та Фракії були налагоджені сталі відносини (Алексеев 2003а, с. 75—67; Шелехань 2014, с. 57; Seban et al. 2015, p. 56).

Що ж стосується безпосередньо матеріалу з Балкан, то односічна зброя дійсно є однією з візитівок воїнського реманенту цього регіону за ранньої залізної доби. Лише з початком Ла Тену тут поступово впроваджуються прямі двосічні мечі кельтського вигляду. Зразки, аналогічні до розглянутого у цій статті, дослідниками зараховують до старожитностей між часом побутування махайр типу Басараб і дакійськими кинджалами, так зв. сиками, що загалом відповідає V—IV ст. до н. е. (Boranic 2009, p. 54, fig. 1).

Уточнити дату нашого кинджала може інший інвентар із поховання. Зокрема, у вхідній ямі виявлено одне вістря стріли. Ще три вістря згадуються в щоденнику, де вказано, що їх виявлено в кротовинах. Але у польовому описі фігурують лише 3 екземпляри, що зберігаються в колекції разом з кинджалом. Що ж до амфори із тризни у рові, то її немає в польовому описі і в Наукових фондах ІА НАНУ.

Рештки сагайдачного набору (рис. 2: 3) представлено трьома бронзовими тригранними наконечниками стріл. Один з них відноситься до типу III.3,1, за А. І. Мелюковою. Це пірамідальний екземпляр з трішки випнутою втулкою і жолобками, що оконтурюють верхній край втулки. Два інші належать до типу III.8,3, тобто наконечників пірамідальної форми з плавним вирізом в основі та гладенькими гранями. Аналогічні екземпляри А. І. Мелюкова

зарахувала до третьої та четвертої хронологічних груп, уточнивши, що більшою мірою вони характерні для фінального періоду класичної Скїфії (Мелюкова 1964, с. 24—25).

Для прикладу можна навести комплекси, де такі наконечники представлені у більшій кількості та разом з іншими хроноіндикаторами. Це поховання другої — третьої чвертів Миколаївського могильника (Топал 2000, с. 218), з Пісочина та Старого Мерчика (Бандуровський, Буйнов 2000, с. 86—87).

Таким чином, кинджал з кургану 4 курганної групи Р-1/IV можна датувати IV ст. до н. е., цебто він відноситься до другої хвилі проникнення односічної зброї у скїфське середовище.

ЛІТЕРАТУРА

Андрух, С. И., Тощев, Г. Н. 1999. *Могильник Мамай-Гора*. Запорожье: ЗапНУ, 1.

Бандуровський, А. В., Буйнов, Ю. В. 2000. *Курганы скифского времени Харьковской области (северскодонецкий вариант)*. Киев: ИА НАНУ.

Бессонова, С. С., Недопако, Д. П. 2013. Скїфський однолезвий меч з околиць Мотронинського городища. *Археологія*, 1, с. 113-121.

Бруяко, И. В. 1989. Предметы вооружения из Никония. В: Самойлова, Т. Л. (ред.). *Археологические памятники степей Поднепровья и Подунавья*. Киев: Наукова думка, с. 65-70.

Гречко, Д. С. 2012. Об одном способе погребения у земледельцев Восточноевропейской Лесостепи скифского времени. В: Разуваев, Ю. Д. (ред.). *Восточноевропейские древности*. Воронеж: Научная книга, с. 118-124.

Добровольський, А. 1949. Кам'яні закладки в околицях Тавліжаного острова. *Археологічні пам'ятки УРСР*, 2, с. 180-190.

Іллінська, В. А. 1968. Из неопубликованных материалов скїфського часу в Лівобережному Лісостепу. *Археологія*, 21, с. 147-163.

Лесков, А. В., Кубышев, А. И., Румянцев, А. И., Болдин, Я. И., Зарайская, Н. П., Соловьева, Н. А., Шаматрина, Г. И., Шилов, Ю. А., Ястребова, С. Б. 1971. Отчет о работе Херсонской экспедиции 1971 года. НА ИА НАНУ, 1971/23.

Мелюкова, А. И. 1964. *Вооружение скифов*. Москва: Наука. Свод археологических источников, Д 1-4.

Мелюкова, А. И. 1979. *Скифия и фракийский мир*. Москва: Наука.

Ольховский, В. С. 1991. *Погребально-поминальная обрядность населения Степной Скифии (VII—III вв. до н. э.)*. Москва: Наука.

Полин, С. В. 2014. *Скифский Золотобалковский курганный могильник V—IV вв. до н. э.* Київ: ИА НАНУ.

Редина, Е. Ф. 1999. К вопросу о фрако-скифских культурных взаимоотношениях (скифское однолезвийное оружие). В: Толочко, П. П. (ред.). *Проблемы скифо-сарматской археологии Северного Причерноморья*. Запорожье: ЗапНУ, с. 222-227.

Суничук, Е. Ф. 1985. Скїфський могильник Чауш в низовьях Дуная. В: Ванчугов, В. П. (ред.). *Памятники древней истории Северо-Западного Причерноморья*. Киев: Наукова думка, с. 38-45.

Топал, Д. А. 2000. Николаевский могильник — траектория во времени и пространстве. *Stratum plus*, 3, с. 205-228.

Топал, Д. А. 2014. Финальная линия развития мечей классической Скїфии. Соотношение типов Чертомлык и Шульговка. *Stratum plus*, 3, с. 129-153.

Шелехань, О. В. 2014. Односічний меч із кургану біля с. Мирне на Херсонщині. *Археологія*, 4, с. 50-63.

Шелехань, О. В. 2015. Метричні групи клинкової зброї Скїфського Лісостепу. *Maisterium*, 60, с. 76-81.

Boranic, C. Incursiune in arsenalul armelor cutbe trase. Mahaira. *Buletunul Cercurilor Stiintifice Studentesti*, 15, p. 47-67.

Ceban, I., Topal, D., Agulnikov, S., Popovici, S. 2015. Tumulul Scitic nr. 7 de la Crihana Veche — la Pietricei (r-nul Cahul). *Arheologia Preventivă în Republica Moldova*, II, 1—2, p. 43-58.

Shelekhan, O., Lifantii, O., Boltryk, Yu., Ignaczak, M. 2016. Research in the Central part of Severnyivka Hillfort. *Baltic-Pontic Studies*, 21: Ukrainian Fortresses. A Study of a Strongholds System from the Early Iron Age in Podolia, p. 91-218.

REFERENCES

Andruk, S. I. Toshchev, G. N. 1999. *Mogilnik Mamai-Gora*. Zaporozhe: ZapNU, 1.

Bandurovskii, A. V., Buinov, Yu. V. 2000. *Kurgany skifskogo vremeni Kharkovskoi oblasti (severskodoneckii variant)*. Kyiv: IA NANU.

Bessonova, S. S., Nedopako, D. P. 2013. Skifskiy odnolezoviy mech z okolyts Motronynskoho horodyshcha. *Arkheologhiia*, 1, p. 113-121.

Bruiaiko, I. V. 1989. Predmety vooruzheniia iz Nikonii. In: Samoilova, T. L. (ed.). *Arkheologicheskie pamiatniki stepei Podnestrovia i Podunavia*. Kyiv: Naukova dumka, p. 65-70.

Grechko, D. S. 2012. Ob odnom sposobe pogrebeniia u zemledeltsev Vostochnoevropetskoi Lesostepi skifskogo vremeni. In: Razuvaev, Yu. D. (ed.). *Vostochnoevropeskie drevnosti*. Voronezh: Nauchnaia kniga, p. 118-124.

Dobrovolskyi, A. 1949. Kamiani zakladky v okolytsiakh Tavilzhanoho ostrova. *Arkheolohichni pamiatky*, 2, p. 180-190.

Illinska, V. A. 1968. Iz neopublikovanykh materialiv skifskoho chasu v Livoberezhnomu Lisostepu. *Arkheologhiia*, 21, p. 147-163.

Leskov, A. V., Kubyshev, A. I., Rumyansev, A. I., Boldin, Ya. I., Zarajskaya, N. P., Solov'eva, N. A., Shamatrina, G. I., Shilov, Yu. A., Yastrebova, S. B. 1971. *Otchet o rabote Khersonskoi ekspeditsii 1971 goda*. NA IA NANU, 1971/23.

Meliukova, A. I. 1964. *Vooruzhenie skifov*. Moskva: Nauka. Svod arkheologicheskikh istochnikov, D 1-4.

Meliukova, A. I. 1979. *Skifiia i frakiiskii mir*. Moskva: Nauka

Olkhovskii, V. S. 1991. *Pogrebально-pominalnaia obriadnost naseleniia Stepnoi Skifi VII—III vv. do n. e.* Moskva: Nauka.

Polin, S. V. 2014. *Skifskii Zolotobalkovskii kurgannyi mogilnik V—IV vv. do n. e.* Kyiv: IA NANU.

Redina, E. F. 1999. K voprosu o frako-skifskikh kulturnykh vzaimootnosheniakh skifskoe odnolezviinoe oruzhie. In: Tolochko, P. P. (ed.). *Problemy skifo-sarmatskoi arkheologii Severnogo Prichernomoria*. Zaporozhe: ZapNU, p. 222-227.

Sunichuk, E. F. 1985. Skifskii mogilnik Chaush v nizoviyakh Dunaia. In: Vanchugov, V. P. (ed.). *Pamiatniki drevnei istorii Severo-Zapadnogo Prichernomoria*. Kyiv: Naukova dumka, p. 38-45.

Topal, D. A. 2000. Nikolaevskii mogilnik — traektoriiia vo vremeni i prostranstve. *Stratum plus*, 3, p. 205-228.

Topal, D. A. 2014. Finalnaia liniia razvitiia mechei klasicheskoi Skifi. Sootnoshenie tipov Chertomlyk i Shulgovka. *Stratum plus*, 3, p. 129-153.

Shelekhan, O. V. 2014. Odnosichnyi mech iz kurhanu bilia s. Myrne na Khersonshchyni. *Arkheologhiia*, 4, p. 50-63.

Shelekhan, O. V. 2015. Metrichni hrupy klinkovoi zbroi Skifskoho Lisostepu. *Magisterium*, 60, p. 76-81.

Borangic, C. Incursiune in arsenalul armelor cutbe tracic. Mahaira. *Buletunul Cercurilor Științifice Studențești*, 15, p. 47-67.

Ceban, I., Topal, D., Agulnikov, S., Popovici, S. 2015. Tumulul Scitic nr. 7 de la Crihana Veche — la Pietricei (r-nul Cahul). *Arheologia Preventivă în Republica Moldova*, II, 1—2, p. 43-58.

Shelekhan, O., Lifantii, O., Boltryk, Yu., Ignaczak, M. 2016. Research in the Central part of Severynivka Hillfort. *Baltic-Pontic Studies*, 21: Ukrainian Fortresses. A Study of a Strongholds System from the Early Iron Age in Podolia, p. 91-218.

O. V. Shelekhan

SINGLE-EDGED DAGGER OF THE 4TH CENTURY BC FROM THE LOWER DNIPRO REGION

In presented article, Scythian barrow with original single-edged dagger is published. This burial is characterized as typical Scythian complex. It was arranged in the catacomb with stone overlap. A buried man was placed with his head to the west, with the dagger near

his left hand. This dagger has bright decoration. There were bone plates on the hilt, fixed by three iron rivets with wide heads. Known analogies belong to the horizon of the 5th—4th centuries BC and are associated with impacts from the cultures of the Northern Balkans. Some arrowheads, remained after the robbery, give as possibility to establish the date of this complex more particularly by the middle 4th century BC.

Keywords: Scythian culture, Northern Black Sea region, burial, dagger.

Одержано 12.10.2017

ШЕЛЕХАНЬ Олександр Володимирович, кандидат історичних наук, науковий співробітник, Інститут археології НАН України, пр. Героїв Сталінграда 12, Київ, 04210, Україна, *oleksandr_shelekhan@iananu.org.ua*.

SHELEKHAN Oleksandr Volodymyrovych, PhD, Research Fellow of the Institute of Archaeology, the National Academy of Sciences of Ukraine, Heroiv Stalingrada ave. 12, Kyiv, 04210, Ukraine, *oleksandr_shelekhan@iananu.org.ua*.