

Е. В. Овчинников

ПЛАСТИКА З ТРИПІЛЬСЬКИХ ПОСЕЛЕНЬ КАНІВСЬКОГО ПОДНІПРОВ'Я: НОВІ НАДХОДЖЕННЯ

Проаналізовано пластику трипільської культури, що походить з поселень Канівського Подніпров'я і зберігається у Наукових фондах Інституту археології НАН України.

Ключові слова: Кукутень—Трипілля, Канівське Подніпров'я, канівська локальна група, антропоморфна пластика, реалістична пластика.

ВСТУП

Відомі нині колекції пластики з поселень Канівського Подніпров'я, які зберігаються у різних музейних, наукових і освітніх закладах регіону, можна вважати, становлять значну частку серед скульптури малих форм Кукутень-Трипілля. Загальна кількість скульптурок становить приблизно 200 од., з них 170 — це антропоморфні статуетки. У Наукових фондах Інституту археології НАН України зберігаються знахідки пластики, отримані автором під час досліджень з 1990-х рр. Найцікавіші з них вже введено до наукового обігу, в першу чергу, це стосуються голівок з реалістичними рисами обличчя (Овчинников, Квітницький 2002; Овчинников 2004). Інші лише згадано у монографічному виданні, присвяченому поселенням регіону (Овчинников 2014). Нині маємо в колекції двадцять три знахідки з хут. Незаможник, шість із Вільшани I, по три із Зеленої Діброви і Квіток II і одну з хут. Хмільна. Коротко охарактеризуємо пам'ятки, з яких походить пластика.

1. ЗАГАЛЬНА ХАРАКТЕРИСТИКА ПАМ'ЯТОК

Хут. Незаможник — поселення канівської групи Кукутень—Трипілля — знаходиться за

© Е. В. ОВЧИННИКОВ, 2018

2,0 км на північний схід від смт Вільшана Городищенського р-ну Черкаської обл., розташоване на пологому мисоподібному виступі плато лівого берега р. Журавка, що впадає у р. Вільшанка. Площа поселення становить понад 20 га, висота мису 5—18 м. Пам'ятку відкрив І. П. Гуриченко у 1984 р., розвідки проводили О. В. Цвек, В. О. Круц, С. М. Рижов та ін. У 1999—2000 рр. під керівництвом автора тут проведено розкопки і досліджено повністю три наземні споруди і одну частково, два комплекси заглиблених об'єктів, гончарну майстерню тощо, а також дві господарські ями (Овчинников, Черновол 1999; Овчинников, Черновол, Гуриченко 2001; Овчинников 2002; 2014). Фрагменти пластики знайдено під час розкопок таких об'єктів і ділянок:

— площадка 2 — два погруддя і нижня частина торса від трьох жіночих фігурок, два фрагменти ніжок — від статуетки сидячої і статуетки великого розміру (рис. 1: 2, 3, 9; 2: 1, 3; 3: 2—4, 7);

— площадка 3 — фрагмент порожнистого предмета, можливо, від орнітоморфної статуетки (рис. 8: 3);

— площадка 4 (зруйнована) — нижня частина торса жіночої фігурки (рис. 1: 4);

— комплекс заглиблених будівель, що складався з трьох ям, — фрагмент верхньої частини торса жіночої фігурки, нижня частина торса з ніжкою (гермафродит?), фрагмент порожнистої ніжки, можливо статуетки-гіганта із ями 3 (рис. 1: 1, 14; 2: 4; 3: 5), ніжка від фігурки сидячої, фрагмент вінець миски з антропоморфною фігуркою-наліпом, ніжка стовпчикоподібна від порожнистої посудини чи статуетки, фрагмент ніжки від фігурки стоячої з ями 4 (рис. 1: 7, 13; 2: 2, 7; 3: 9), диск з отвором (модель колеса?) з ями 5 (рис. 2: 5);

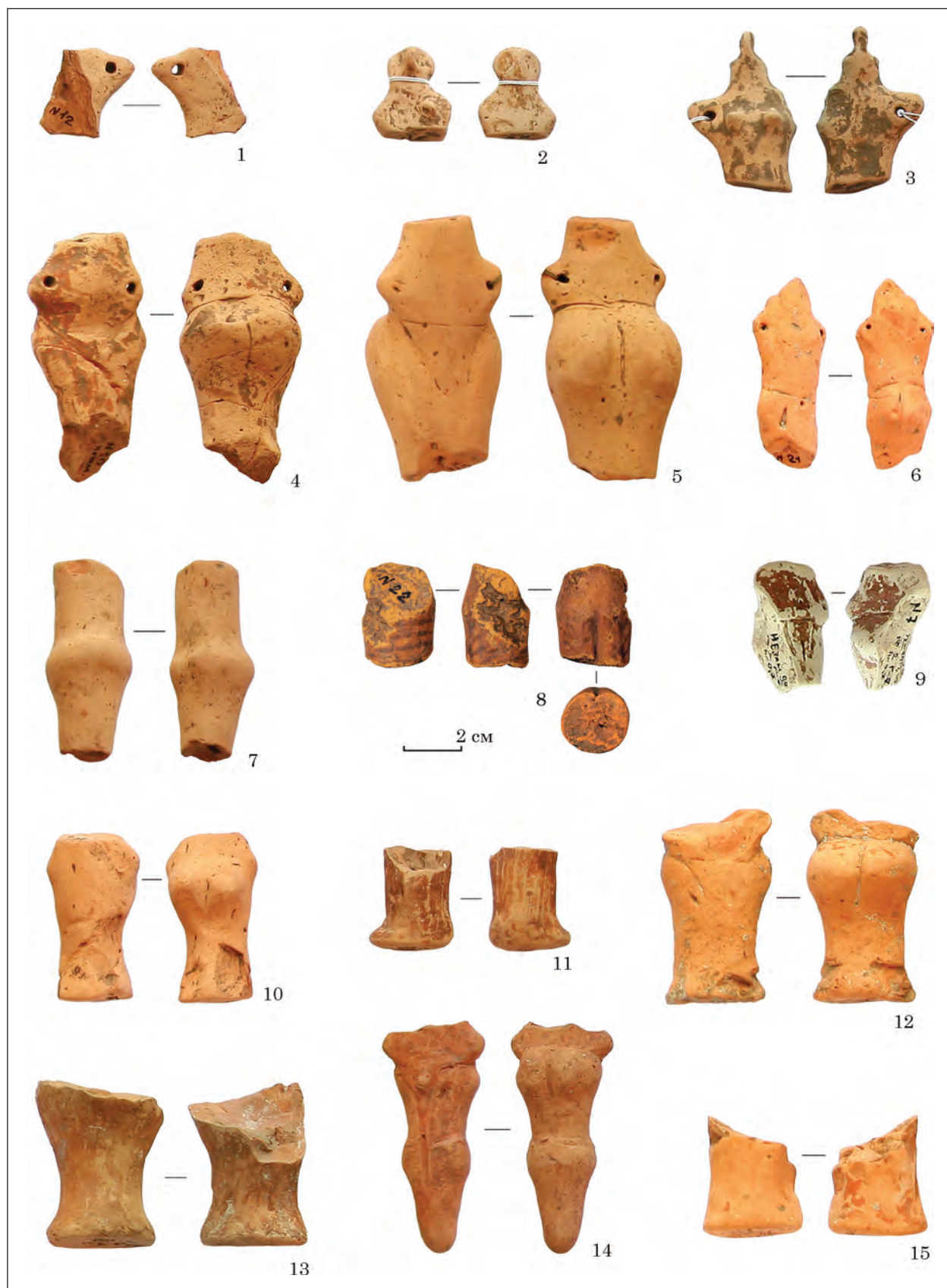


Рис. 1. Хут. Незаможник, пластика

— гончарна майстерня, влаштована у двох заглиблених приміщеннях, — нижня частина жіночого торса на стовпчикоподібній нізці,

нижня частина торса жінки з ями А (рис. 1: 5, 12; 3: 6), фрагмент ніжки стовпчикоподібної від антропоморфної? статуетки, фрагмент ніжки



Рис. 2. Хут. Незаможник, пластика

антропоморфної статуетки, фрагмент невиразний від антропоморфної? статуетки з прилеглої території (рис. 1: 11, 15; 2: 6);

— територія поселення, підйомний матеріал — нижня частина жіночого торса на стовпчикоподібній ніжці, торс жіночої фігурки в позі стоячи, фрагмент ніжки антропоморфної фігурки з розписом (рис. 1: 6, 8, 10).

Вільшана I — поселення канівської групи Кукутень-Трипільля знаходиться у середмісті смт Вільшана Городищенського р-ну Черкаської обл. Розкинулося на похилому мисоподібному виступі плато, утвореному злиттям річок Вільшанка і Мазніке. Площа поселення становить понад 30 га, висота мису 10—15 м. Пам'ятку відкрив І. П. Гуриненко у 1984 р., розвідки провадили О. В. Цвек, В. О. Круц, С. М. Рижов та ін. У 1996—97 рр. автор провів тут охоронні розкопки, під час яких досліджено

повністю залишки наземного житла (площадки) і заглиблену споруду, а також частково господарські ями трипільського часу (Овчинников 1997; 2002б; 2014; 2015).

Фрагменти пластики знайдено під час розкопок таких об'єктів:

— будівля заглиблена (напівземлянка) — статуетка мініатюрна антропоморфна стовпчикоподібна, фрагмент ніжки від статуетки великої, верхня частина жіночої статуетки з реалістичними рисами (рис. 4: 2, 3; 5: 1, 2; 6: 3; 7: 3);

— яма 1 (господарська) — нижня частина жіночого торса, масивна циліндрична ніжка від антропоморфної статуетки або посудини (рис. 4: 1, 4);

— підвальне приміщення середньовічного будинку — мініатюрна ніжка від антропоморфної? статуетки (рис. 4: 5).

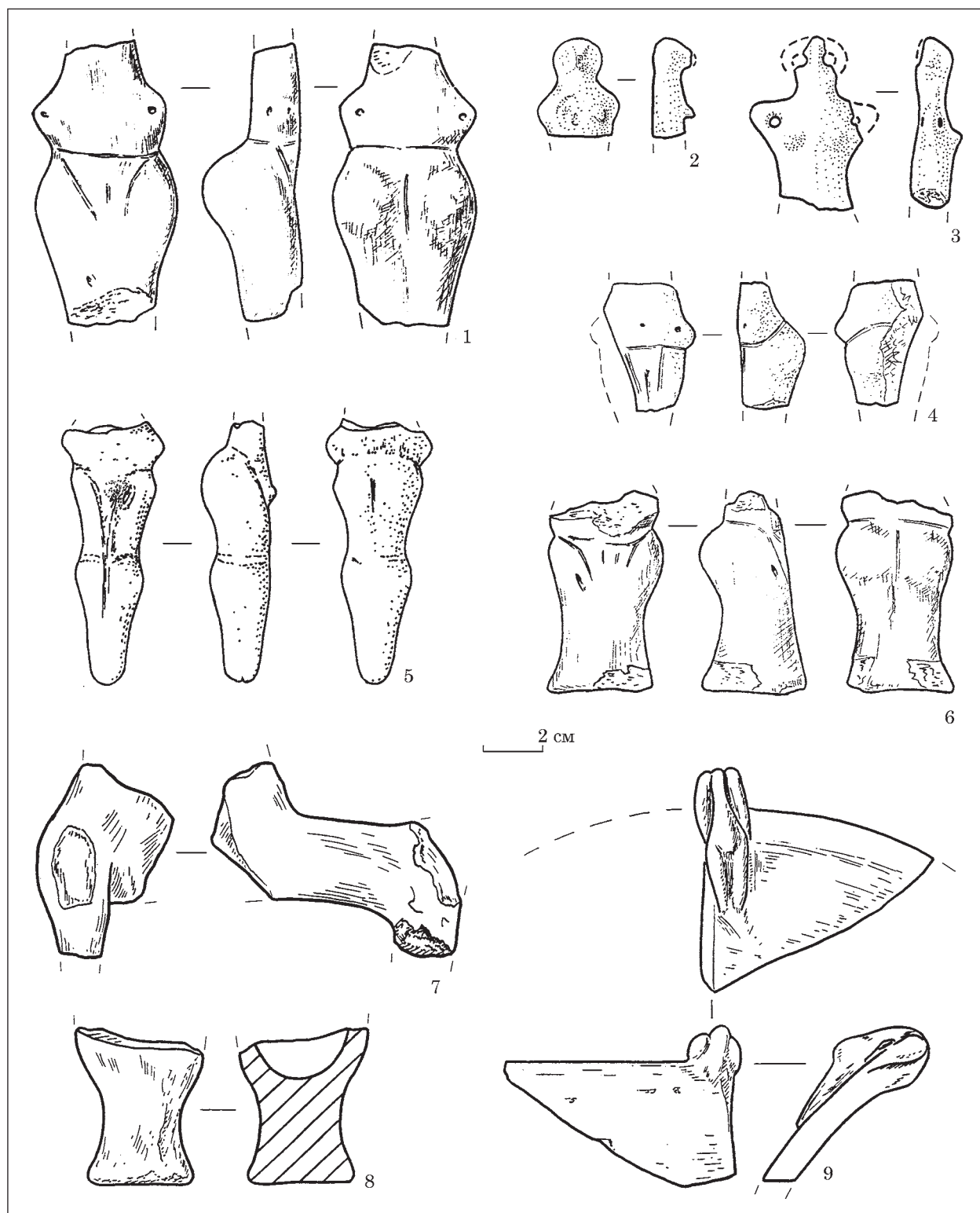


Рис. 3. Хут. Незаможник, пластика

Зелена Діброва — поселення томашівської групи Кукутень-Трипілля — знаходиться на північній околиці с. Зелена Діброва Городищенського р-ну Черкаської обл. Займало пологий виступ плато на лівому березі р. Ніповка (доплив р. Вільшанка), оточений вигином річки. Площа поселення понад 13 га, висота плато 2—15 м. Пам'ятку відкрив 1974 р. міс-

цевий мешканець Ф. І. Горошко. Розвідки на поселенні провадили О. В. Цвек, О. В. Назаров і автор, який у 2000 р. повністю розкопав дві площадки. Фрагменти пластики знайдено під час розкопок таких об'єктів:

— площадки 1 і 2 (територія перед будівлями з боку входів) — торс з реалістичною голівкою від чоловічої сидячої фігурки (рис. 6: 4; 7: 4);



Рис. 4. Пластика: 1—5 — Вільшана I; 6 — Зелена Діброва; 7—8 — Квітки II

— площадка 1 (скупчення за «задньою» торцевою стіною будівлі) — нижня частина жіночої фігурки з окремо виліпленими ніжками, зооморфна статуетка (рис. 4: 6; 5: 3; 8: 1; 9: 1).

Квітки II — поселення канівської групи Кукутень-Трипільля — знаходиться на північний захід від околиці с. Квітки Корсунь-Шевченківського р-ну Черкаської обл. Розташоване на мисоподібному виступі плато, утвореному р. Листвинка (Монастирська) та яром. Площа поселення приблизно 20 га. Пам'ятку відкрив І. Д. Гупало у 1970-х рр. У 1980—90-ті рр. тут провадили розвідки В. І. Клочко, М. Ю. Відейко, О. М. Тітова, О. В. Назаров і автор (Овчинников 1999; Овчинников, Квітницький 2002).

Місцевий краєзнавець-аматор В. М. Маслов зібрав на поверхні і передав через автора на зберігання в Інститут археології НАН України невелику колекцію пластики. Це — голівка великої антропоморфної статуетки з реалістично проробленими деталями, два фрагменти схематичних жіночих фігурок, зооморфна статуетка (рис. 4: 7, 8; 5: 4, 5; 6: 1; 7: 1).

Хут. Хмільна — поселення канівської групи Кукутень-Трипільля, що знаходиться за південно-західною околицею хут. Хмільна Канівського р-ну Черкаської обл. Поселення займає ділянку мисоподібного виступу плато, що поросло молодим лісом (уроч. Гадюче Поле I). Відкрив у 2000 р. М. В. Квітницький, обстежив автор у 2001 р. Уціліла частина поселення становить приблизно 400 × 70 м, ділянка обмежена з півночі і півдня глибокими ярами (Овчинников 2002а; 2014; Овчинников, Квітницький 2002).

Фрагмент скульптурки з реалістичними рисами знайдено в ямі трипільського часу, що, ймовірно, входила до комплексу заглиблених об'єктів господарського призначення (рис. 6: 2; 7: 2).

2. РІЗНОВИДИ ПЛАСТИКИ, ТЕХНОЛОГІЯ ВИГОТОВЛЕННЯ

Переходячи до характеристики пластики, відразу зазначимо, що розвиток пластики йшов у щільному взаємозв'язку з усім кераміч-

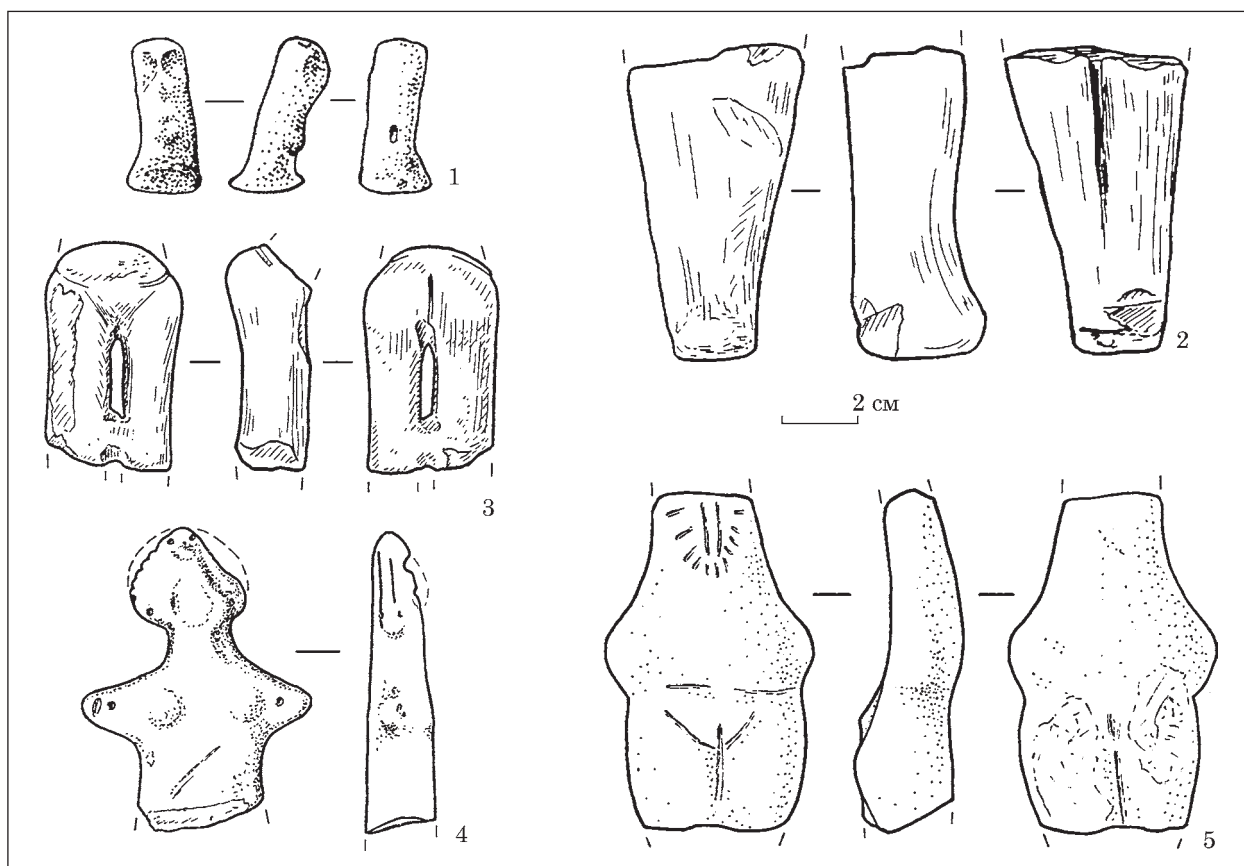


Рис. 5. Пластика: 1—2 — Вільшана I; 3 — Зелена Діброва; 4, 5 — Квітки II

ним виробництвом, у першу чергу, наймасовішої категорії — посуду. Це спостерігається за подібністю технологічних прийомів (сировина), оформленням поверхні та спільними сюжетами в декорі виробів. Зрозуміло, що це обумовлено одним і тим само матеріалом, з якого їх виготовлено, — керамікою. Водночас за формою це очевидно різні розряди артефактів, як різним є і їхнє призначення. Якщо посуд зазвичай використовувався повсякдень у побуті (за винятком ритуального), то пластика — лише в культово-обрядовій діяльності. Близькі за технікою і технологією виготовлення та високим художнім рівнем виконання і ті, й інші задовольняли, мабуть, водночас і естетичні потреби трипільського населення.

Вирізняються такі групи пластики: антропоморфна, зооморфна, орнітоморфна та інші вироби (моделі, амулети-підвіски, конуси-пінтадери, «хлібці»). Окремо розглядаються скульптурні наліпи на посуді — антропоморфні або зооморфні.

Проблему класифікації трипільської антропоморфної пластики, до якої зверталися свого часу А. Погожева (1983) і Т. Г. Мовша (1975), досі не розв'язано задовільно. Це змушує дослідників вибудовувати власні класифікації (Збеневич, 1989; Бурдо, 2001). Ми поділяємо групу антропоморфної пластики на: підгрупа — стать (чоловіча, жіноча); тип — поза (стоячі, сидячі); підтип — особливості оформ-

лення деталей. Окремо розглядається такий аспект, як наближення до реалістичності зображень окремих деталей, жестів тощо. Аналіз пластики ускладнює те, що вона здебільшого фрагментарна. Від статуєток збереглися лише окремі частини — торс чи нижня частина, іноді — ніжка, рідше — голова. Тож більшість фрагментів не піддається визначенню.

За техніко-технологічними показниками переважна кількість пластики в основних рисах аналогічна розписній кераміці канівської групи Кукутень-Трипільля. Вона має прикмети, які одразу вирізняють її з керамічних комплексів сусідніх локальних груп трипільських пам'яток. Характерною її рисою є використання переважно озалізнених глин, де опіснювачем була природна домішка пілоподібного піску, через що після випалу вироби набували різних відтінків помаранчевого кольору. Особливістю формувальних мас, де використовувалися ці сорти глин, є відсутність спеціально внесених домішок-опіснювачів, оскільки такі глини містили деяку частку алевриту. Це переважно дуже дрібний пілоподібний пісок розміром 0,1—0,3 мм і менше з окремими більшими піщинками. У формувальній масі, виготовленій на основі озалізнених глин, є також природна домішка дрібних крихт карбонатів.

Домішками, що не впливають на технологію виготовлення, можна вважати поодинокі шматочки вохри, іноді досить великі, та інших залі-



Рис. 6. Пластика з реалістичними рисами: 1 — Квітки II; 2 — хут. Хмельна; 3 — Вільшана I; 4 — Зелена Діброва

зистих сполук (кривавик). Не підлягає сумніву, що за ретельної підготовки формувальної маси і кропіткого ліплення фігурок вони не могли бути непоміченими, що наводить на думку, що їх, імовірно, осмислено лишали або додавали до неї. Це могло бути пов'язано з міркуваннями ритуального характеру. Це також стосується і потрапляння зернівок культурних злаків до гончарного тіста під час ліплення. Відбитки зернівок трапляються зазвичай у нижній частині торса фігурок — спереду в ділянці лона (хут. Незаможник) або ззаду на сідницях (Вільшана I). З такої сировини виготовлено

понад 90 % пластики з поселень Канівського Подніпров'я.

Особливе місце у гончарстві трипільських пам'яток цього регіону посідало використання багатокомпонентних формувальних мас, де в'язучою основою була суміш з двох глин — більше пластичних («жирних») каолінітових і озалізненних, з яких остання є опіснювачем, оскільки містить природну алевритову домішку. При виготовленні посуду додатковою опіснюючою домішкою можуть бути пісок великої та середньої зернистості, товчений граніт, зерна кварцу, а іноді вапнякові крихти, шматочки

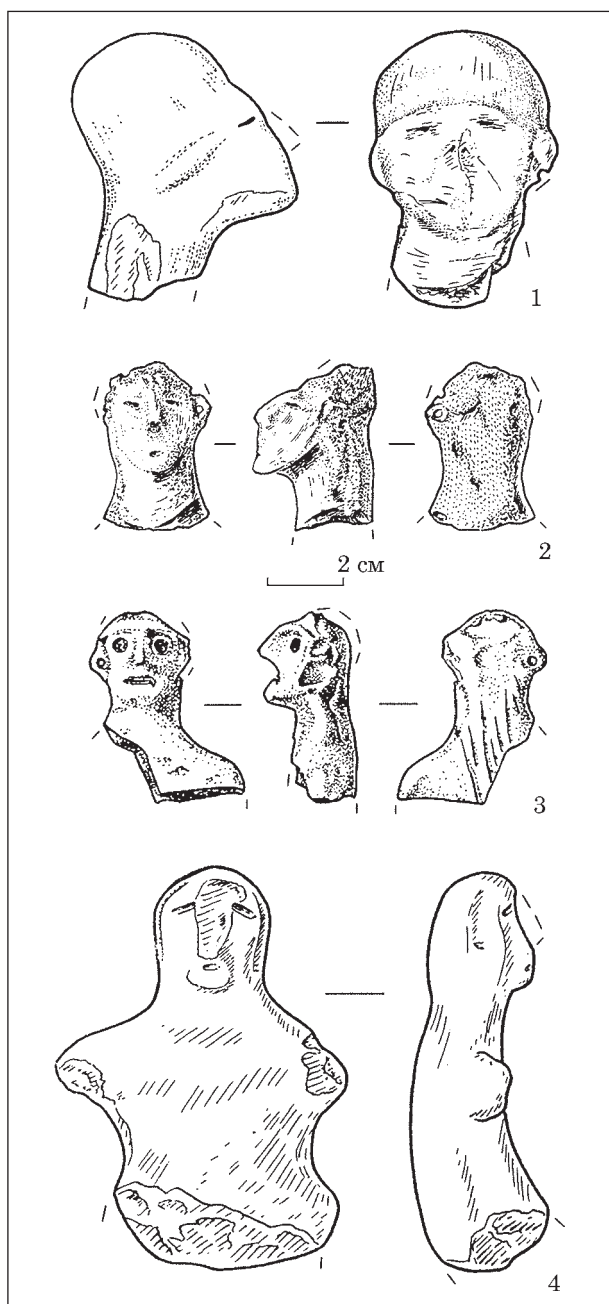


Рис. 7. Пластика з реалістичними рисами: 1 — Квіт-ки II; 2 — хут. Хмільна; 3 — Вільшани I, 4 — Зелена Діброва

кривавику і білоглиняного шамоту. У повністю сформованому вигляді така сировина прева-лює у гончарстві пам'яток небелівської і тома-шівської груп.

Формувальна маса пластики, виготовленої за цією технологією, не має значної частки подібних опіснювачів, більше пластична і дріб-нодисперсна. У нашій колекції маємо лише одну статуетку з томашівської пам'ятки Зелена Діброва, в якій є такі домішки, як пісок і пооди-нокі зерна жорстви¹.

1. Саме за технологічними ознаками О. О. Якубен-ко (2000) з'ясувала напрямки розповсюдження

Поодинокими екземплярами представлені виробу, виготовлені з коалінітової білої гли-ни без штучного опіснювача. Маємо одну таку статуетку з хут. Незаможник (заглибина під площадкою 2) і ще одну з Вільшани I (напів-землянка).

Розписну кераміку, пластику тощо випалю-вали завжди в окислювальному середовищі, рівномірно і за високої температури (700—900 °C). Якість виробів добра, кераміка міцна, легка. Проте простежено відмінності у стані збереження знахідок, зокрема за фрагмен-тами пластики, які за масового виробництва кераміки можна пов'язувати з певним станом гончарства загалом. Імовірно, що на таких ін-дивідуальних знахідках, якими є пластика, загальний стан галузі міг і не відобразитись, а якість залежала від конкретної ситуації — більшої чи меншої уваги до певного виробу. Наприклад, схематичні статуетки, які були досить поширеними, випалені за невисокої температури. Їхня поверхня може розтирати-ся за незначного докладання сили, орнамент тримався дуже погано або не зберігся зовсім. У той же час трапляються вироби і доброї якості. Антропоморфні голівки з реалістичними ри-сами обличчя зазвичай вирізняються високою якістю виготовлення.

Антропоморфна пластика канівської групи має характерні ознаки за технікою ліплен-ня. Більшість фігурок виготовлено поетапно з кількох частин. Спочатку як окремі деталі ви-готовляли основні частини майбутньої фігурки (голова, торс, нижня частина з двох половинок), потім їх з'єднували в ціле, іноді не дуже дбало, що помітно на зламах. Стиги між деталями виліпленої таким чином фігурки були, напев-не, найуразливішими, оскільки більшість ста-туеток розламана саме у таких місцях. Особли-ва увага приділялася ліпленню ніжок. Навіть для суцільної веретеноподібної форми, яку часто надавали нижній частині статуетки, та-кож виготовлялися дві окремі деталі, які потім з'єднувалися по вертикалі в одну монолітну ніжку. Окремо доліплювалися і дуже ретельно оформлювалися рельєфні деталі людської фі-гурки — сідниці, жіночі груди, зачіска.

Нагадаємо, що подібне поетапне конструю-вання антропоморфних статуеток або з одного шматка глини, який нарощували окремими виступаючими деталями, або з двох—трьох частин — верхньої та нижньої, двох вертикаль-них тощо відмічено в усіх регіонах Трипілья (Мовша 1973, с. 4; Погожева 1983, с. 118—119). Але для антропоморфної пластики Канівсько-го регіону простежено, ймовірно, найбільше

«західнотрипільських» традицій виготовлення пластики у Середньому Подніпров'ї. Виявлені нею характерні технологічні риси стали підгрун-тям для чіткого розрізнення «канівських» і «тома-шівських» виробів.

складні і різноманітні способи виготовлення. Аналогічну техніку раніше було зафіксовано лише на пластиці з томашівського поселення Чичиркозівка (Гірик, Відейко 1989, с. 86—87), яке територіально наближене до регіону Канівського Подніпров'я.

Переважає більшість антропоморфних фігурок мала наскрізні отвори. Таким прийомом показані очі на дископодібних голівках. Кількість очей-отворів може бути різною, але завжди парною — по одному, два, три з кожного боку лица. По краю дископодібної голівки з Квіток II йде рядок дуже тонких отворів-проколів (рис. 4: 8; 5: 4). Традиційними є отвори у плечових і надстегнових виступах фігурок. Більшість дослідників схильні вбачати у отворах на статуетках лише утилітарне їх призначення (для підвішування, закріплення), хоча ніколи не згадується про наявність характерних слідів такого використання (затертість). Н. Б. Бурдо пояснює наявність отворів існуванням дуже архаїчного іконографічного прототипу в культурі Месопотамії та припускає, що звідти цей образ міг потрапити до трипільського середовища (Бурдо 2001, с. 90).

Зооморфним фігуркам, які є великою рідкістю на поселеннях регіону, така розмаїтість прийомів не прикметна. Виготовляли їх, мабуть, з одного шматка глини, а найуразливішими місцями їх були тонкі деталі, що виступали, — роги, морда тощо (рис. 8: 1, 2; 9). І зовсім рідкісними є орнітоморфні статуетки-брязкальця, тулуб яких ліпили з двох половинок, тож він і розламувався в подальшому щонайменше надвое. Зазвичай знаходять лише їхні окремі частини — верхню або нижню частини порожнистого тулуба, стовпчикоподібну ніжку тощо (рис. 8: 3).

На зооморфній пластиці Канівського регіону не збереглося навіть слідів ангобу і розпису. Але, виходячи з широкого кола аналогій, можна припустити, що виліплені статуетки висувували, покривали ангобом (фігурки тварин) і розписували (фігурки птахів), потім випалювали.

Розглянемо морфологічні характеристики і декор пластики Канівського Подніпров'я.

2.1. АНТРОПОМОРФНІ СТАТУЕТКИ

Здебільшого вони стрункі, зберігають пропорції тіла людини. У виготовленні антропоморфної пластики дотримувалися стандарту, висота стоячих статуеток приблизно 15—20 см. Висоту сидячих визначити важко з огляду на сильну фрагментарність. Переважають жіночі фігурки, чоловічі є рідше винятком. Якщо більшість жіночих фігурок виготовлено у схематичному стилі, з дотриманням лише загальних обрисів людського тіла, то чоловічі завжди мають підкреслено реалістичну рису або деталь. Діапазон прийомів досить широкий — від натуралістично

тично виліплених геніталій¹ до виступаючого підборіддя підквадратної форми.

Переважну більшість становлять фігурки у стоячій позі — з прямим відхиленим назад торсом, іноді зі зверненим догори лицем.

Особливого розмаїття в антропоморфній пластиці набуло формування нижньої частини ніжки як стоячих, так і сидячих фігурок. Саме за формою ніжок виділяємо кілька підтипів статуеток:

Підтип 1 — фігурки з веретеноподібною ніжкою. Бувають з позначеною ступнею (рис. 2: 11) або мають загострений чи округлий кінець ніжки (рис. 1: 7, 8, 14);

Підтип 2 — фігурки на масивній стовпчикоподібній ніжці, що розширюється донизу (рис. 1: 10, 12; 3: 6).

Підтип 3 — фігурки з щільно зімкнутими ніжками (рис. 4: 3; 5: 2).

Підтип 4 — фігурки зі з'єднаними перемичкою на ділянці колін ніжками (рис. 2: 2 (?); 4: 6; 5: 3). Така риса моделювання нижньої частини антропоморфної фігурки стала з часом характерною ознакою канівської пластики (Овчинников 2014, с. 151—152).

До окремого підтипу, мабуть, слід віднести мініатюрну стовпчикоподібну статуетку з Вільшани I, яку раніше ми відносили до 2-го підтипу. Вкрай схематична мініатюрна статуетка має вигляд нахиленого стовпчика на приплюснутій ніжці. Її висота 4,2 см. Округла голівка з ледь наміченим носом не відділена від тулуба. У нижній частині в області живота є невеличка опуклість — імовірно, ознака вагітності, а на протилежній, ззаду, — втиснуте зернятко, що, можливо, символізує запліднене лоно (рис. 4: 2; 5: 1). Аналогії цій рідкісній знахідці маємо у Середньому Побужжі — стовпчикоподібні статуетки з пам'ятки Вербівка (етап В II), які опублікував П. І. Хавлюк (1959). Це — приземкуваті досить примітивно виконані фігурки розміром від 3,3 до 4,2 см. Дослідник убачав у них зображення птахів, імовірно, пугачів. Підставою для такого трактування є наявність на голівці виступів, що нагадують «вуха» пугача. Але пізніше були виявлені антропоморфна фігурка зі сплющеною Т-подібною голівкою у Мировіллі (Цвек 1993, с. 76, рис. 2: 5), міксморфна голівка в Черкасовому Саді 2 (Бурдо 2013, с. 99—100, 268—269), які показують, що окремі зооморфні деталі можуть іноді поєднуватись із загальним антропоморфним образом. Статуетка з Вільшани I позбавлена зооморфних рис, навпаки, тут начеб підкреслено жіночу стать, запліднення чи вагітність. Проте за іншими параметрами ці фігурки дуже схожі.

1. Натуралістично показані первинні ознаки статі є на схематичних торсах із Грицинів I та уроч. Хатище. Зберігаються в музеях Канева.

Маємо також відбиті стовпчасті ніжки, що походять, імовірно, від порожнистих антропоморфних фігурок (рис. 1: 13, 15; 2: 4; 3: 8; 4: 5). Такі скульптурки могли мати у порожнині глиняні кульки, що імітували запліднення і були звуковим супроводом під час магічних обрядів.

Відомо лише три фрагменти від великих виробів, висота яких загалом могла сягати 40—50 см. Це ніжки з хут. Незаможник і Вільшани I, голівка з Квіток II (рис. 2: 3, 4; 4: 3; 6: 1; 7: 1). Можна вважати, що масивність, певний гігантизм, які є проявом одного з напрямів розвитку антропоморфної пластики Буго-Дніпровського регіону у періоди В II і С I (Погожева 1983, с. 85; Шумова 1989, с. 11), відбилися і на скульптурній традиції канівської групи, але не стали тут доміантними.

На більшості статуєток, що потрапили до Наукових фондів Інституту археології НАНУ, орнамент не зберігся. Маємо значну кількість аналогій, аби стверджувати, що переважна більшість пластики була помальованою. Орнамент у вигляді нешироких (1—3 мм) смуг наносили брунатною фарбою на поверхню статуєток, вкрити ангобом-обмазкою. Колір тла має різні відтінки червонувато-помаранчевого. Візерунок на верхній частині фігурок доволі одноманітний. Це смуги, що оперізують торс фігурки поперек або навскіс. Зокрема, на невеликому фрагменті ніжок з хут. Незаможник маємо спереду горизонтальні смужки, ззаду — візерунок у вигляді перевернутої «ялинки».

Досить часто мальований декор доповнювався кількома врізаними лініями, що позначають прикраси, зачіску, ознаки статі на жіночих фігурках. До прикладу, традиційну зачіску на трипільських жіночих статуєтках — продовгуватий візерунок з округлим закінченням на спині — показано суцільно пофарбованою потилицею, шиєю та верхом спини (рис. 6: 2; 7: 2). Водночас на фрагменті статуєтки з Вільшани I довге волосся жіночої зачіски показано прокресленими лініями (рис. 6: 3; 7: 3).

Трапляються зображення шийних прикрас або комірця одягу. Здебільшого цей елемент показано V-подібним знаком, намальованим або прокресленим під шиєю фігурки. Найдетальніше зображено «намисто» на фігурці з Квіток II, передане двома поздовжніми врізаними лініями і короткими рисками-променями, що відходять від них у боки (рис. 4: 7; 5: 5).

Декор нижніх частин фігурок різноманітніший. Умовний поділ образу на верхню та нижню частини підкреслюють намальовані чи врізані лінії, що оперізують більшість фігурок у нижній частині живота і над сідницями. Від цього «пояса» спереду опускається трикутник — ознака жіночої статі, що буває пофарбованим або показаний врізаними лініями (рис. 1: 4—6, 9, 12, 14; 3: 1, 4—6; 4: 6, 7; 5: 3, 5). Врізаними лініями також часто підкреслено вертикальне розділення сідниць і ніг фігурок (рис. 1: 4—6, 10, 12, 14; 3: 1, 6, 7; 4: 1, 6; 5: 3, 5).

Характерною рисою пластики Кукутень-Трипілья періодів В II і С I, зокрема з Канівського Подніпров'я, є виділення окремих реалістично виконаних деталей. Свого часу Т. Г. Мовша (1975) вивчила дві групи антропоморфної пластики — реалістичну і реалістично-схематичну, простежила їхню еволюцію, локальні риси і зробила спробу мистецтвознавчого аналізу цієї унікальної категорії знахідок. Підкреслено реалістичними можуть бути і окрема частина тіла, і поза чи жест. Але загальний вигляд фігурки переважно був цілком схематичним. Цебто, давні майстри поєднували ретельно пророблені деталі з загальною доволі умовною фігурою.

Більшим розмаїттям реалістично пророблених деталей вирізняються фігурки в позі сидячи. До дуже рідкісного типу реалістичних зображень людини, що сидить, належить фрагмент з хут. Незаможник — уламок правої ноги від низу живота до середини голілки, виліпленою окремо (рис. 2: 1; 3: 7). Коліно має слід відколотого фрагмента, ймовірно, руки. Аналогічні реалістичні фігурки з окремо виліпленими і дуже зігнутими у колінах ногами знайдено у Криничках, Трипільлі, Гребенях, Кошилівцях (Погожева, 1983, с. 73 і далі, рис. 21: 11; 26: 3; 28: 7; 30: 1). Оперта на коліно рука нагадує позу «мислителя», відому в скульптурі енеолітичних культур Центральної та Південно-Східної Європи. Можливо, до цього типу належить ще один фрагмент ніжки з цього ж поселення, яка, ймовірно, мала в районі колін перемичку (рис. 2: 2).

Статуєтки з реалістичною голівкою з майже портретним моделюванням лица цілком справедливо вважаються найвищим досягненням мистецтва Кукутень-Трипілья. Кілька голівок знайдено на пам'ятках Канівського Подніпров'я: чотири походять з поселень канівської групи, одна — з томашівської пам'ятки Зелена Діброва.

Голівку з реалістичними рисами з поселення Квітки II виконано з типовою для кераміки цього поселення гончарної маси (рис. 6: 1; 7: 1). За її розміром (8,0 × 5,0 × 5,3 см) можна припустити, що загальна висота статуєтки становила понад 30 см. Довгу шию виліплено досить недбало. На зламі бачимо основний стрижень, грубо виліплений з плаского шматка глини, потім обмазаний рідким облицювальним шаром. Лице пошкоджене, розмір його приблизно 5,5 × 3,8 см. Збереглися надбрівні дуги, що переходять у схематично виліплені вуха. Очі та отвори ніздрів показано вузькими маленькими заглибинами, виконаними тонким гострим інструментом. Різко окреслене виступаюче підборіддя дуже пошкоджене. Чудово збереглася верхня частина видовженої голови, ретельно виліплена і залощена, — так підкреслено відсутність зачіски і головного убору. Так само виконано голівку на статуєтках з Валяви (Телегін 1968, с. 74), з томашівського поселення Кочержинці (Погожева 1983, с. 78, рис. 22: 6) і з

пізнішої пам'ятки Русяни у Пруто-Дністровському міжріччі (Маркевич 1981, с. 44, рис. 62: 9, вкл. 6). Голова згаданих фігурок підкреслено видовжена, а стосовно голівки з Квіток II можна казати навіть про деформацію черепа. Непропорційно видовжена верхня частина голови характерна також для чоловічих зображень з Молдови і Русешти-Мунтені (Monah 1997, p. 432, fig. 180: 1; p. 475, fig. 223: 4).

З поселення Вільшана I походить верхня частина жіночої статуетки з реалістичними рисами. Збереглася голова з шиєю і фрагментом лівого плеча (рис. 6: 3; 7: 3). Розміри фрагмента 5,20 × 3,90 × 2,45 см. Фігурку виліплено з тонкоструктурної глиняної маси з незначними домішками дрібнозернистого піску і дрібних (до 2 мм) зерен кривавику. Помітні сліди незначних вкраплень органіки. Випал рівномірний, колір палевий. З елементами реалізму виліплено майже квадратне обличчя з важкою нижньою випнутою щелепою. Ніс великий, дуже випнутий, з горбинкою, безпосередньо переходить у низький лоб. Розмір лица без лоба і вух 2,5 × 2,2 см. Очі показано ямками правильної округлої форми завглибшки до 0,5 см. Їх, можна сказати, просвердлено трубочкою-орнаментом. Широкий рот прокреслено лінією. Вуха оформлені напівкруглими наліпами з наскрізним проколом. Ліве вухо видалене, очевидно, спеціально під час виготовлення статуетки — нижче є слід від гострого інструмента, який вривався у ще сиру глину. Лоб приземкуватий, дуже скошений. Зверху помітні сліди ретельно підготовленого місця для з'єднання з головним убором чи зачіскою, що не збереглися. Ззаду тонким гострим орнаментом прокреслено лінії, які зображують довге волосся, що спадає з шиї на спину. Саме в такий спосіб часто передано жіночу зачіску на статуетках з трипільських поселень Побужжя (Качалова 1973, с. 10, рис. 4; Погожева 1983, с. 73, рис. 21: 7; с. 76; Бурдо 2013, с. 183—189, рис. 56—59). Загалом голівка з Вільшани I лишає враження недбалості та недосконалості. Проте навіть такими досить скупими засобами майстру вдалося надати зображенню великої емоційності, що раніше вже відмічалось для статуеток з Олександрівки і Криничок.

Реалістичну голівку з хут. Хмільна модельовано з дрібноструктурної глини з незначними домішками дрібнозернистого піску і, ймовірно, органіки (рис. 6: 2; 7: 2). Випал окислювальний, рівномірний. Ліворуч, у нижній частині шиї, зберігся відбиток зерна ячменю плівчастого (*Hordeum vulgare*)¹. Висота фрагмента 4,5 см, ширина 3,0 см. Видовжено-овальної форми лице чітко профільоване, з підкресленими скулами і підборіддям. Ніс тонкий, з горбинкою. Вуха обламані, збереглася лише нижня частина лівого вуха з двома наскрізними отвора-

ми. Такі ж отвори простежено на правому боці голівки. Очі і рот передано глибокими (до 0,5—0,6 см) вузькими асиметричними наколами, виконаними тонким пластичним орнаментом. Аналогічний прийом є характерним для пластики з реалістичними рисами з Майданецького (Бурдо 2013, с. 272—277) і фігурки з Трипілья, знайденої В. В. Хвойкою (Pogoševa 1985, S. 199, Abb. 676). Збереглися дві смуги, намальовані брунатною фарбою під підборіддям і в нижній частині шиї, що передають шийну прикрасу. Найближчою аналогією цій голівці є, на наш погляд, статуетка з околиць с. Трипілья (Бурдо 2013, с. 317—318). У обох скульптурок однаково м'яко модельовано риси обличчя, вузький з невеликою горбинкою і приплюснутий на кінчику ніс, вузькі розкосі очі, показані наколами, трохи відтягнуті й високо розташовані вуха з двома проколами. Т. Г. Мовша відзначала унікальність фігурки з Трипілья, яка, на її думку, зображувала юнака, і вважала, що її виконано, як і фігурки з поселень Кочержинці-Паньківка і Майданецьке, в одній майстерні і тим само майстром (Мовша, 1975, с. 68—69, 157—158). З цим складно погодитися, враховуючи, зокрема, велику відстань між пам'ятками Побужжя і Середнього Подніпров'я. Але наддніпрянські поселення Канівщини і Київщини знаходяться доволі близько. Широкі можливості для взаємних контактів їхніх мешканців також зафіксовано за масовими знахідками керамічного посуду. Зрештою, технологія виготовлення обох знахідок, прикметна саме канівській групі пам'яток, робить цілком імовірним виготовлення фігурок у майстернях однієї «керамічної школи» — канівської.

Ще одна фігурка з об'ємною реалістичною голівкою походить з томашівського поселення Зелена Діброва (рис. 6: 4; 7: 4), виконана з дрібноструктурної глини (ймовірно, суміші глин) зі значною домішкою середньозернистого піску. Випал окислювальний, рівномірний, колір світло-помаранчевий. Висота фрагмента 10,45 см, ширина 7,20 см. Від статуетки вціліла верхня частина торса; нижня з сидницями, виліплена окремо, відламалась у місці стику. Руки, теж відламані, були виліплені повністю і, можливо, імітували якийсь жест. Нижче широкої талії, на стегнах, наявні великі округлі виступи (зберігся з лівого боку). Сплюснену голівку сформовано досить просто і, схоже, разом з масивною шиєю. Лице, пластично майже не пророблене, теж підкреслено сплюснене. Оформлено лише ніс (відбитий) і важке трохи випнуте підборіддя. Маленькими вузькими заглибинами показано очі і рот. Випнуте підборіддя начеб указує на належність фігурки до чоловічої статі, чому не перечить і відсутність традиційної жіночої зачіски і грудей, широкі пропорції торса. Фігурку було зображено у позі сидячи. Досить типовим для статуеток у такій позі є і виліплені повністю руки.

1. Варто вказати, хто визначив Г. О. Пашкевич.

2.2 АНТРОПОМОРФНА СКУЛЬПТУРКА-НАЛІП

Унікальною знахідкою є антропоморфна скульптурка-наліп на мисці з хут. Незаможник (рис. 2: 7; 3: 9). Прикріплена на край вінців з внутрішнього боку миски, вона трохи підноситься над вінцями (діаметр їх приблизно 30 см). Розміри фігурки 4,9 × 1,8 × 1,5 см. Розпис на мисці не зберігся, лишилися сліди лощіння. Рельєф виконано в стилізованій манері з кількох частин — тулуб з випнутими сідницями і верхніми та нижніми кінцівками. Від звичних скульптурних схематичних фігурок це відрізняється наявністю рук з масивними плечима. Голови немає, вона й не передбачалася.

Загалом рельєфні і мальовані антропоморфні зображення на посуді для Кукутень—Трипілья є великою рідкістю, тож кожна з подібних знахідок викликає увагу. Більшість їх походить з території Румунії (Монах 1997, fig. 238—248). Близьким до фігурки-наліпа з хут. Незаможник за стилем виконання є зооморфне зображення на посудині з де ла Подей-Тиргу Окна періоду Кукутень В (Сисоґ 1999, р. 287, fig. 72).

2.3. ЗООМОРФНІ СТАТУЕТКИ

Регіон Канівського Подніпров'я вирізняється вкрай незначною кількістю зооморфної

пластики. Скульптурні зображення тварин тут дуже рідкісні. З поселень канівської групи різних періодів походить лише декілька фігурок. У нашій колекції маємо по одному екземпляру з Квіток II і Зеленої Діброви.

Статуетки невеличкі, схематичні, зображують велику чи дрібну рогату худобу (рис. 8: 1, 2; 9). Такі схематизовані фігурки інтерпретують як бовиди-овиди (Балабина 1990, с. 8; 1998). Масивність, великі підняті вгору роги, важкі стегна, постава, показаний заціпом *penis* уможливають вбачати в більшості таких виробів зображення бика. Попри значний часовий діапазон існування цього типу статуеток розміри (довжина 6—7 см) і манера виконання майже не змінились.

Орнітоморфні статуетки є ще рідкіснішими. Одна походить з хут. Незаможник (рис. 8: 3) і представлена фрагментом верхньої частини порожньої птаха, в порожнині якої могли бути глиняні кульки. Ймовірно, виріб був зліплений з двох частин, верхньої та нижньої, чим і зумовлено характер зламу — статуетка розкололась у місці їхнього стику. У Середній Наддніпрянщині є ще чотири такі знахідки — по одній з канівських поселень Пекарі II і Хатище, ще по одній з поселень коломийщинської групи, але також «канівського» походження. О.О. Якубенко (1998, с. 54—55) цілком слушно вбачає у середньодніпровських знахідках прямі аналогії орнітоморфним брязкальцям з Володимирівки і Бринзен VIII.



Рис. 8. Пластика: 1 — Зелена Діброва; 2 — Квітки II; 3 — хут. Незаможник

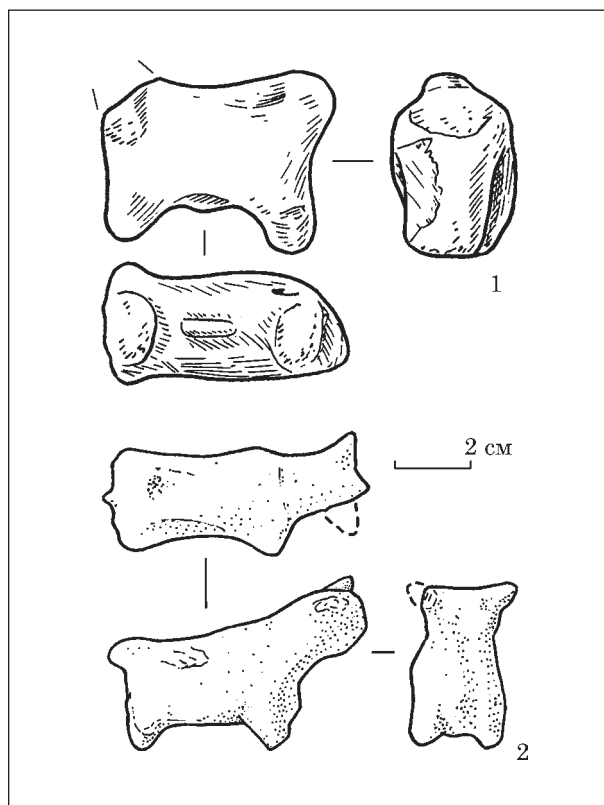


Рис. 9. Пластика: 1 — Зелена Діброва; 2 — Квітки II

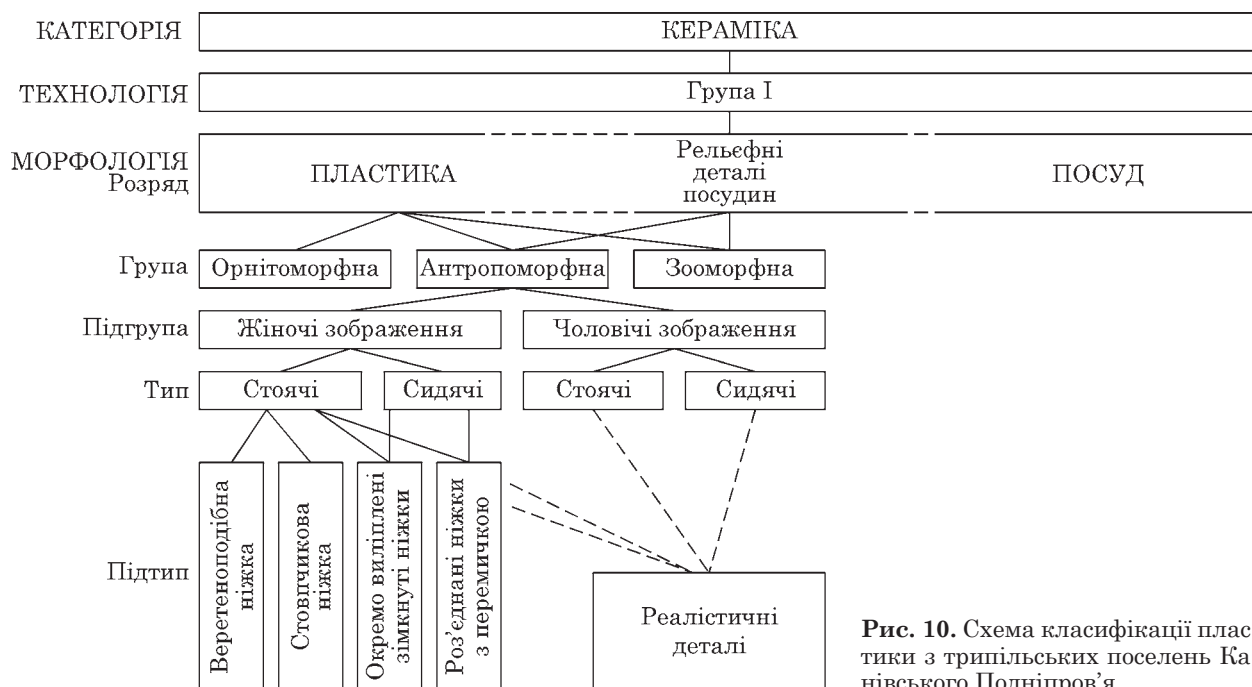


Рис. 10. Схема класифікації пластики з трипільських поселень Канівського Подніпров'я

2.4. ІНШІ ВИРОБИ

У Канівському Подніпров'ї інші вироби представлено поодинокими знахідками. Це — моделі «стільчиків», амулети-підвіски, конуси-пінтадери, так зв. хлібці. До них можна додати і поодинокі знахідки керамічних дисків, які можна розглядати як моделі коліщат. Подібні знахідки зібрав С. О. Гусев (1995, с. 215—218) і запропонував досить переконливу реконструкцію можливого використання дисків — «бичок на коліщатах». Він же наводить і широке коло аналогій. Імовірно, до подібних моделей коліщат можна віднести і диск з хут. Незаможник (рис. 2: 5).

ВИСНОВКИ

В уяві стародавніх рільників Передньої та Середньої Азії земля ототожнювалася з жінкою (Антонова 1977, с. 110—111). Яскравим підтвердженням семантичного зв'язку між уявленнями стародавніх рільників про родючу силу жінки і родючість землі є традиція домішувати зерна злаків у глиняне тісто антропоморфних фігурок. Уперше такі ритуальні дії, що провадилися під час виготовлення скульптурок, були зафіксовані за матеріалами ранньотрипільського поселення Лука-Врублівецька (Бибиков 1951). Пізніше, досліджуючи пластику Середнього Побужжя, С. О. Гусев простежив еволюцію цього ритуалу. На етапах В II і С I зернівки втискувалися в тіло вже сформованих фігурок і робили те демонстративно на видних місцях, нерідко в області лона (Гусев 1995, с. 208—213).

На зовнішній поверхні деяких жіночих статуеток з пам'яток Канівського Подніпров'я також

наявні відбитки зернівок. Найпоказовішими в цьому сенсі є, мабуть, статуетки з хут. Незаможник. Судячи зі слідів фарби, нанесеної поверх відбитків зерен, фігурки фарбували після їх видалення. Стопи багатьох фігурок затерті, що може вказувати на тривале їх використання саме у вертикальному положенні. Це відмічалось і раніше на пластиці з інших регіонів Трипілья. Відтак, технологічно досконалі, часто з проробленими реалістичними деталями, яскраво оздоблені, вони, мабуть, досить тривалий час використовувались у ритуалах.

Прийоми виготовлення керамічних статуеток, показують, що більшість фігурок канівської групи були досить складними за конструкцією. Це, мабуть, обумовлювалося певною обрядовою регламентацією самого процесу їх ліплення. Виготовлення культових речей з парних деталей не могло, на нашу думку, здійснюватися без існування якихось відповідних сюжетів у міфотворчості. Поява на пізніх етапах існування канівської групи Кукутень-Трипілья специфічного образу жіночої фігурки з окремо виліпленими ногами, з'єднаними перемичкою в області колін замість щільно поєднаних ніжок, відбувалася поряд з частим використанням на посуді мотиву «роз'єдане дерево». На деяких антропоморфних статуетках бачимо поєднання цих сюжетів — на кожній окремо виліпленій ніжці є зображення рослини. Можна припустити семантичний зв'язок «роздвоєні рослини» — «роз'єднані ніжки-стовбури», що колись були єдиним цілим.

Конструкція, що викликає додаткові труднощі під час моделювання статуеток, не може пояснюватися лише технологічними вимогами, вважає і А. П. Погожева. Її продиктовано радше релігійними уявленнями, оформленими в

стійку традицію. Її можна пояснити дуалістичною ідеєю, що закладена в статуетках. У інших регіонах це простежується на фігурках з Голеркан, Стіни, пластиці культури Гумельниця, трипільських моделях тронів, у вівтарі з Трушешть (Погожева, 1983, с. 118—119). Подвійність жіночого образу відображає замкнений цикл, де одне породжує інше і несе в собі зародок майбутнього життя (Рыбаков 1981, с. 166, 201; Фрэзер 1983, гл. XV, XVI).

Отже, на прикладі знахідок з невеликої колекції, переданої на зберігання до Наукових фондів Інституту археології НАН України, простежено загальні тенденції розвитку трипільської скульптури малих форм у Канівському Подніпров'ї. Можна стверджувати, що технологія виготовлення канівської кераміки, — матеріалу, з якого виготовлені знахідки, — має чіткі особливості. Це виключає змішування канівських виробів із виробами сусідніх західно- та східнотрипільських локальних утворень та дає можливість відстежувати їх появу на пам'ятках сусідніх регіонів. За формою предмети пластики розподіляються на антропоморфні, зооморфні, орнітоморфні фігурки та інші. Окрім традиційних статуеток на веретеноподібній ніжці тут також відомі фігурки на стовпчикоподібній ніжці, статуетки великих розмірів, що є розповсюдженими в більш західних областях Кукутень-Трипільля. Поширюються скульптурки з реалістичними голівками та з майже портретними рисами обличчя. Все це вказує на те, що розвиток пластики в регіоні йшов у одному загальнотрипільському руслі. Водночас, з'являється і нова форма — жіночі фігурки із ніжками, що з'єднуються перемичкою в районі колін. Створення цієї нової форми виготовлення таких скульптурок було характерним лише для канівської локальної групи Кукутень-Трипільля. В якості імпорту подібні статуетки зрідка зустрічаються на поселеннях сусідніх груп трипільського населення. Маємо і виключно унікальні знахідки, такі як, наприклад, антропоморфна скульптурка-наліп на посудині з хут. Незаможник.

ЛІТЕРАТУРА

- Антонова, Е. В. 1977. *Антропоморфная скульптура древних земледельцев Передней и Средней Азии*. Москва: Наука.
- Балабина, В. И. 1990. *Зооморфная пластика культуры Триполья*. Автореферат диссертации канд. ист. наук. ИА АН СССР.
- Балабина, В. И. 1998. *Фигурки животных в пластике Кукутени-Триполья*. Москва: Старый сад.
- Бибиков, С. Н. 1951. Культурные женские изображения раннеземледельческих племен Юго-Восточной Европы. *Советская археология*, 15, с. 122-139.
- Бурдо, Н. Б. 2001. Терракота трипільської культури. В: Рижов, С. М., Бурдо, Н. Б., Відейко, М. Ю., Магомедов, Б. В. *Давня кераміка України*. Київ: Академперіодика, 1: Археологічні джерела та реконструкції, с. 61-146.
- Бурдо, Н. Б. 2013. *Реалистическая пластика культурного комплекса Триполье-Кукутень. Систематизация, типология, интерпретация*. Saarbrücken: LAP.
- Гірник, І. П., Відейко, М. Ю. 1989. Антропоморфна пластика з трипільського поселення біля с. Чичиркозівка Черкаської області. *Археологія*, 1, с. 83-90.
- Гусев, С. О. 1995. *Трипільська культура Середнього Побужжя рубежу IV—III тис. до н. е.* Вінниця: Антекс-УЛТД.
- Збенович, В. Г. 1989. *Ранний этап трипольской культуры на территории Украины*. Киев: Наукова думка.
- Качалова, Н. К. 1973. *Трипольская пластика (женские изображения): по материалам выставки «Культура и искусство древнего населения на территории СССР»*. Ленинград: Аврора.
- Маркевич, В. И. 1981. *Позднетрипольские племена Северной Молдавии*. Кишинев: Штиинца.
- Мовша, Т. Г. 1973. Нові дані про антропоморфну реалістичну пластику Трипільля. *Археологія*, 11, с. 3-21.
- Мовша, Т. Г. 1975. *Антропоморфная пластика Триполья (реалистический стиль)*. Автореферат диссертации канд. ист. наук. ИА НАНУ.
- Овчинников, Э. В. 1997. Поселение трипольской культуры Вильшана на Черкащине. В: Піоро, В. І. (упор.). *V Міжнародна археологічна конференція студентів та молодих вчених*. Київ: Київський університет, с. 117-118.
- Овчинников, Э. В. 1999. Разведки трипольских поселений на Черкащине. *Археологічні відкриття в Україні в 1998—1999 рр.*, с. 132-136.
- Овчинников, Э. В. 2001—2002. Производственно-хозяйственный комплекс трипольского поселения у хутора Незаможник. *Stratum plus*, 2, с. 260-274.
- Овчинников, Э. В. 2002а. До питання про трипільське житлобудівництво (за результатами розкопок поселень хутір Незаможник і Зелена Діброва). *Записки Наукового товариства імені Шевченка, ССXLIV*, с. 115-139.
- Овчинников, Э. В. 2002б. Исследования последних лет на трипольских поселениях Каневщины. *Заповідна справа в Україні*, 8 (1), с. 98-104.
- Овчинников, Э. В. 2002с. Трипольские постройки земляночного типа на памятниках Поросского региона. *Археологія та етнологія Східної Європи: матеріали і дослідження*, 3, с. 79-80.
- Овчинников, Э. В. 2004. Антропоморфна пластика з реалістичними рисами з Буго-Дніпровського межиріччя. В: Відейко, М. Ю. (ред.). *Енциклопедія трипільської цивілізації*. Київ: Укрполіграфмедіа, I, с. 428-429.
- Овчинников, Э. В. 2014. *Трипільська культура Канівського Подніпров'я (етапи В II—С I)*. Київ: Олег Філюк.
- Овчинников, Э. В. 2015. Поселение каневской группы Западного Триполья Вильшана I. В: Дяченко, О., Менотті, Ф., Рижов, С., Бунятян, К., Кадров, С. (ред.). *Культурний комплекс Кукутень-Трипільля та його сусіди*. Львів: Астролябій, с. 413-428.
- Овчинников, Э. В., Квітницький, М. В. 2002. Нові знахідки трипільської антропоморфної пластики з реалістичними рисами. *Археологія*, 3, с. 134-143.
- Овчинников, Э. В., Черновол, Д. К. 1999. Охранные работы на трипольском поселении хутор Незаможник. *Археологічні відкриття в Україні 1998—1999 рр.*, с. 128-131.
- Овчинников, Э. В., Черновол, Д. К. 2001. Раскопки на трипольском поселении Зелена Діброва.

Археологічні відкриття в Україні 1999—2000 рр., с. 177-178.

Овчинников, Э. В., Черновол, Д. К., Гуриненко, І. П. 2001. Раскопки на трипольском поселении х. Незаможник. *Археологічні відкриття в Україні 1999—2000 рр.*, с. 174-177.

Погожева, А. П. 1983. *Антропоморфная пластика Триполья*. Новосибирск: Наука.

Рыбаков, Б. А. 1981. *Язычество древних славян*. Москва: Наука.

Телегін, Д. Я. 1968. Нові знахідки найдавніших скульптурних зображень на території України. *Народна творчість та етнографія*, 1, с. 72-73.

Фрэзер, Д. Д. 1983. *Золотая ветвь: Исследование магии и религии*. Пер. с англ. М. К. Рыклина. Москва: Политиздат.

Хавлюк, П. И. 1959. Новые данные о культовых изображениях в триполье. *Советская археология*, 3, с. 206-208.

Цвек, О. В. 1993. Релігійні уявлення населення Трипілья. *Археологія*, 3, с. 74-91.

Шумова, В. О. 1989. Деякі особливості розвитку антропоморфної пластики трипільських племен межиріччя Бугу та Дніпра. *Тези доповідей 8-ї Вінницької обласної історико-краєзнавчої конференції*. Вінниця, с. 11-12.

Якубенко, О. О. 1998. Трипільські статуєтки птахів у збірці Національного музею історії України. В: Ковтанюк Н. Г. (ред.). *До 100-річчя Національного музею історії України*: Матеріали науково-практичної конференції, присвяченої Міжнародному дню музеїв (1997 р.). Київ: ПШ Лтд, с. 42-59.

Якубенко, О. О. 2000. Трипільська розписна пластика з розкопок В. В. Хвойки в Середньому Подніпров'ї. В: Ковтанюк, Н. Г. (ред.). *Вікентій В'ячеславович Хвойка та його внесок у вітчизняну археологію: до 150-річчя від дня народження*. Київ: ПШ Лтд, с. 125-148.

Cucos, Șt. 1999. *Faza Cucuteni B în zona Subcarpatică a Moldovei*. Piatra-Neamț. Biblioteca Memoriae Antiquitatis, VI.

Monah, D. 1997. *Plastica antropomorfă a culturii Cucuteni-Tripolie*. Piatra-Neamț. Biblioteca Memoriae Antiquitatis, III.

Pogoševa, A. P. 1985. Die Statuetten der Tripolie-Kultur. *Beitrage zur allgemeinen und vergleichenden archeologie*, 7, s. 95-242.

REFERENCES

Antonova, Ye. V. 1977. *Antropomorfnaia skulptura drevnikh zemledeltsev Perednei i Srednei Azii*. Moskva: Nauka.

Balabina, V. I. 1990. *Zoomorfnaia plastika kultury Tripolia*. Avtoreferat disertatsii kand. ist. nauk. IA AN SSSR.

Balabina, V. I. 1998. *Figurki zivotnykh v plastike Kuku-teni-Tripolia*. Moskva: Staryy sad.

Bibikov, S. N. 1951. Kultovye zhenskies izobrazheniia rannezemledelcheskikh plemen Yugo-Vostochnoi Evropy. *Sovetskaia arkhologia*, 15, p. 122-139.

Burdo, N. B. 2001. Terakota trypilskoï kultury. In: Ryzhov, S. M., Burdo, N. B., Videiko, M. Yu., Mahomedov, B. V. *Davnia keramika Ukrainy*. Kyiv: Akadempriydyka, 1: Arkheolohichni dzhherela ta rekonstruktsii, p. 61-146.

Burdo, N. B. 2013. *Realisticheskaiia plastika kulturnogo kompleksa Tripole-Kukuten*. *Sistematzatsiia. Tipologiia, interpetatsiia*. Saarbrücken: LAP.

Hirnyk, I. P., Videiko, M. Yu. 1989. Antropomorfna plastika z trypilskoho poselennia bilia s. Chychykkozivka Cherkaskoi oblasti. *Arkheolohiia*, 1, p. 83-90.

Husiev, S. O. 1995. *Trypilska kultura Serednoho Pobuzhzhia rubezhu IV—III tys. do n. e.* Vinnytsia: Anteks-ULTD.

Zbenovich, V. G. 1989. *Rannii etap tripolskoï kultury na territorii Ukrainy*. Kyiv: Naukova dumka.

Kachalova, N. K. 1973. *Tripolskaia plastika (zhenskies izobrazheniia): po materialam vystavki «Kultura i iskusstvo drevnego naseleniia na territorii SSSR»*. Leningrad: Avra.

Markevich, V. I. 1981. *Pozdnetripolskie plemena Severnoi Moldavii*. Kishinev: Shtiintsa.

Movsha, T. H. 1973. Novi dani pro antropomorfnu realistychnu plastyku Trypillia. *Arkheolohiia*, 11, p. 3-21.

Movsha, T. G. 1975. *Antropomorfnaia plastika Tripolia (realisticheskii stil)*. Avtoreferat dysertatsii kand. ist. nauk. IA NANU.

Ovchinnikov, E. V. 1997. Poselenie tripolskoï kultury Vilshana na Cherkashchine. In: Piore, V. I. (ed.). *V Mizhnarodna arkhelohichna konferentsiia studentiv ta molodykh vchenykh*. Kyiv: Kyivskiy universytet, p. 117-118.

Ovchinnikov, E. V. 1999. Razvedki tripolskikh poselenii na Cherkashchine. *Arkheolohichni vidkryttia v Ukraini 1998—1999 rr.*, p. 132-136.

Ovchinnikov, E. V. 2001—2002. Proizvodstvenno-khoziaistvennyi kompleks tripolskogo poseleniia u khutora Nezamozhnik. *Stratum plus*, 2, p. 260-274.

Ovchynnykov, E. V. 2002a. Do pytannia pro trypilske zhytlobudivnytstvo (za rezultatamy rozkopok poselen khutir Nezamozhnyk i Zelena Dibrova). *Zapysky Naukovoho tovarystva imeni Shevchenka*, CCXLIV, p. 115-139.

Ovchinnikov, E. V. 2002b. Issledovaniia poslednikh let na tripolskikh poseleniiah Kanevshchiny. *Zapovidna sprava v Ukraini*, 8 (1), p. 98-104.

Ovchinnikov, E. V. 2002c. Tripolskie postroiiki zemlianochnogo tipa na pamiatnikakh Porosskogo regiona. *Arkheolohiia ta etnolohiia Skhidnoi Evropy: materialy i doslidzhennia*, 3, s. 79-80.

Ovchynnykov, E. V. 2004. Antropomorfna plastika z realistychnymy rysamy z Buho-Dniprovskoho mezhyrichchia. In: Videiko, M. Yu. (ed.). *Entsyklopediia trypilskoï tsyvilizatsii*. Kyiv: Ukrpolihrafmedia, I, p. 428-429.

Ovchynnykov, E. V. 2014. *Trypilska kultura Kanivskoho Podniprov'ia (etapy B II—C D)*. Kyiv: Oleh Filiuk.

Ovchinnikov, E. V. 2015. Poselenie kanevskoi grupy Zapadnogo Tripolia Vilshana I. In: Diachenko, O., Menotti, F., Ryzhov, S., Buniatian, K., Kadrov, S. (eds.). *Kulturnyi kompleks Kukuten-Trypilla ta yoho susidy*. Lviv: Astroliabiia, p. 413-428.

Ovchynnykov, E. V., Kvitnytskyi, M. V. 2002. Novi znakhidky trypilskoï antropomorfnoi plastyki z realistychnymy rysamy. *Arkheolohiia*, 3, p. 134-143.

Ovchinnikov, E. V., Chernovol, D. K. 1999. Okhrannye raboty na tripolskom poselenii khutor Nezamozhnik. *Arkheolohichni vidkryttia Ukraini v 1998—1999 rr.*, p. 128-131.

Ovchinnikov, E. V., Chernovol, D. K. 2001. Raskopki na tripolskom poselenii Zelena Dibrova. *Arkheolohichni vidkryttia v Ukraini 1999—2000 rr.*, p. 177-178.

Ovchinnikov, E. V., Chernovol, D. K., Gurinenko, I. P. 2001. Raskopki na tripolskom poselenii kh. Nezamozhnik. *Arkheolohichni vidkryttia v Ukraini 1999—2000 rr.*, p. 174-177.

Pogozheva, A. P. 1983. *Antropomorfnaia plastika Tripolia*. Novosibirsk: Nauka.

Rybakov, B. A. 1981. *Yazychestvo drevnikh slavian*. Moskva: Nauka.

Telehin, D. Ya. 1968. Novi znakhidky naidavnishykh skulpturnykh zobrazen na terytorii Ukrainy. *Narodna tvorchiist ta etnografia*, 1, p. 72-73.

Frezer, D. D. 1983. *Zolotaia vetv: Issledovanie magii i religii*. Per. s angl. M. K. Rykлина. Moskva: Politizdat.

Khavliuk, P. I. 1959. Novye dannye o kultovykh izobrazheniiah v Tripole. *Sovetskaia arkhologia*, 3, p. 206-208.

Tsvetk, O. V. 1993. Relihiinyi uiaavlennia naselennia Trypillia. *Arkheolohiia*, 3, p. 74-91.

Shumova, V. O. 1989. Deiaki osoblyvosti rozvytku antropomorfnoi plastyki trypilskykh plemen mezhyrichchia Buhu ta Dnipra. *Tezy dopovidei 8-i Vinnytskoï oblasnoi istorykokraieznnavchoi konferentsii*. Vinnytsia, p. 11-12.

Yakubenko, O. O. 1998. Trypilski statuetky ptakhiv u zbirtsi Natsionalnoho muzeiu istorii Ukrainy. In: Kovtaniuk, N. H. (ed.). *Do 100-riehchia Natsionalnoho muzeiu istorii Ukrainy*: Materialy naukovopraktychnoi konferentsii,

prysviach. Mizhnar. dniu muzeiv (1997 r.). Kyiv: III Ltd, p. 42-59.

Yakubenko, O. O. 2000. Trypilska rozpysna plastyka z rozkopok V.V. Khvoiky v Serednomu Podniprovi. In: Kovtaniuk, N. H. (ed.). *Vikentii Viacheslavovych Khvoika ta yoho unesok u vitchyznianu arkhelohiiu: Do 150-ricchia vid dnia narodzhennia*. Kyiv: III Ltd, p. 125-148.

Cucoş, Şt. 1999. *Faza Cucuteni B în zona Subcarpatică a Moldovei*. Piatra-Neamţ. Biblioteca Memoriae Antiquitatis, VI.

Monah, D. 1997. *Plastica antropomorfă a culturii Cucuteni-Tripolie*. Piatra-Neamţ. Biblioteca Memoriae Antiquitatis, III.

Pogoševa, A. P. 1985. Die Statuetten der Tripolie-Kultur. *Beitrage zur allgemeinen und vergleichenden archeologie*, 7, s. 95-242.

E. V. Ovchynnikov

**PLASTICS FROM TRYPILLIAN
SETTLEMENTS OF THE DNIPRO
RIVER KANIV REGION:
NEW ARRIVALS**

The analysis of plastics from Trypillian sites of the Dnipro River Kaniv region which is stored in the Scientific Repository of the Institute of Archaeology of the National Academy of Sciences of Ukraine is presented. Peculiarities of products are discussed with the maximum consideration of their features: technological, morphological, and stylistic. The technology of manufacturing the Kaniv plastics shows peculiarities distin-

guishing it among the products originating from the neighbouring western and eastern local formations. Anthropomorphic, zoomorphic, and ornithomorphic figures are distinguished, as well as plastic objects of other forms. Traditional forms and ornamentation were open for innovations within the general Trypillian plastic development. There were also new forms of anthropomorphic images, inherent exclusively to the Kaniv population. These are female figures with separately moulded legs-connected by a bridge in the area of knees. Such figurines are found as imports at the settlements of neighbouring Trypillian local groups. Unique are realistic heads with almost portrait features and an anthropomorphic application on a vessel. Plastic, primarily anthropomorphic, reflects the mythological ideas of the early farmers which were based on ideas of fertility, fruitfulness, dualism, and rebirth.

Key words: Cucuteni-Trypilia, the Dnipro River Kaniv region, Kaniv local group, anthropomorphic plastics, realistic plastics.

Одержано 21.11.2017

ОВЧИННИКОВ Едуард Вікторович, кандидат історичних наук, старший науковий співробітник, Інститут археології НАН України, пр. Героїв Сталінграда 12, Київ, 04210, Україна, *ed.ovchin@gmail.com*.
OVCHYNNIKOV Eduard Viktorovych, PhD, Senior Research Fellow, the Institute of Archaeology, the National Academy of Sciences of Ukraine, Heroiv Stalingrada ave. 12, Kyiv, 04210, Ukraine, *ed.ovchin@gmail.com*.