

С.О. Біляєва, Г.Г. Гаврись, О.Є. Фіалко

ПТАХИ У ВИТВОРАХ СЕРЕДНЬОВІЧНОГО МИСТЕЦТВА ПІВНІЧНОГО ПРИЧОРНОМОР'Я

Статтю присвячено вивченню зображень птахів, що збереглися на предметах середньовічного прикладного мистецтва в археологічних колекціях з розкопок у Білгороді-Дністровському та Очакові.

Ключові слова: Північне Причорномор'я, прикладне мистецтво, люльки для куріння, посуд, зображення птахів.

У Наукових фондах Інституту археології НАН України є чимало виробів із зображеннями птахів, що походять із багаторічних досліджень середньовічних пам'яток Північного Причорномор'я — Очакова та Аккерманської фортеці — які проводились експедицією під керівництвом С.О. Біляєвої. Частина цих артефактів представлена в експозиції Археологічного музею Інституту археології НАНУ. Йдеться про близько 50 предметів з металу (перстень, фігурна накладка) та глини (посуд, кахля та люльки), серед яких переважно більшість становлять керамічні вироби.

Орнітологічний аналіз зображень уможливив частково визначити видову належність більшості птахів, зображених на предметах прикладного мистецтва та припустити присутність їх у реальній екосистемі Північного Причорномор'я середньовічного часу. Відзначимо, що вивчення ролі птахів у духовному та побутовому житті людського суспільства останнім часом стає актуальним предметом міждисциплінарних досліджень, що сприяло навіть народженню окремого напрямку археологічної науки — архео-орнітології. Це знайшло відображення в тематиці Європейської Асоціації Археології. Археоорнітологія охоплює широкий спектр проблем взаємозв'язку людина—птах у

природному середовищі різних часів та уявному світі — певних міфологічних і космогонічних системах, релігійних уподобаннях різних народів світу.

У репрезентованому дослідженні ідеться про Євразійський простір — регіон навколо Чорного моря — та коло народів, які опанували його за часів середньовіччя, перш за все, маються на увазі тюрки. Одразу наголосимо, що існує чималий корпус спеціальних наукових праць, в яких тією чи іншою мірою задіяні різноманітні та різнохарактерні зображення птахів у витворах мистецтва та у міфологічних сюжетах тюркських народів від первісних уявлень до середньовіччя, що стосуються не тільки археологічних знахідок, але й значною мірою зображень в книжковій мініатюрі. Таке зацікавлення саме птахами відповідає тому великому духовному значенню, яке надає їм міфологія давніх тюрків і зберігає іслам. Птахи, що символізують життя людини, розташовані на верхівці Дерева Життя, що відображено у фольклорі та середньовічній мініатюрі [Akar, 1988, р. IX—X, 92—97; Öney, 1988; Çoruhlu, 1994; 1995; 2010; Doger, 2000 та ін.].

У цьому контексті одразу зауважимо, що репрезентована нами серія виробів із зображеннями птахів:

- походить виключно з середньовічних пам'яток;
- включає знахідки з чітко встановленою локалізацією;
- належить до певного історико-культурного кола з чітко визначеними хронологічними межами.

Обрана для розгляду серія археологічних знахідок уможливило суттєво доповнити наші знання про матеріальну та духовну культуру

тюркської людності середньовічного часу; особливості природного середовища та життєдіяльності колективів як частини відповідної екосистеми Північного та Південного Причорномор'я, залежно від того, де були виготовлені представлені вироби — на теренах нинішніх українських земель, що тоді входили до складу Золотої Орди, а згодом Кримського ханства та Османської імперії, або ж в Анатолії та належали до продукції її ремісничих центрів.

Розглянемо конкретні артефакти, прикрашені зображеннями різних птахів.

I. МЕТАЛЕВІ ВИРОБИ

1. *Перстень срібний* (рис. 1, 1) ¹ типологічно належить до екземплярів зі щитком. Діаметр персня 2,2, розмір щитка 1,1 × 1,3 см. Особливий інтерес представляє іконографія птаха, виконаного в техніці гравіювання. Це профільне зображення птаха, розверненого праворуч, що за динамікою руху (рис. 1, 2) найбільше нагадує представника родини Чаплевих (Ardeidae), та півмісяця із зіркою ліворуч від птаха. Іконографія образу птаха має дещо архаїчні риси мистецтва, характерного для виробів XII—XIII ст., широко розповсюдженого від Волзької Булгарії та Київської Русі до Егейсько-Візантійського світу [Валеев, Валеева-Сулейманова, 2002; Ягодинська, 2010 та ін.]. Проте наявність на цьому виробі зірки та півмісяця як символу Османської династії та місце знахідки цього артефакту (в ранній частині османської лазні на глибині 2,3 м) виразно свідчать про його походження. Правдоподібно, що цей перстень міг належати людині доволі високого соціального рівня. Як відомо за мініатюрами, такі персні носили чоловіки на мізинці. Яскравою ілюстрацією цього може слугувати портрет султана Мехмета II початку XV ст. [Kuban, 1986, p. 80].

2. *Накладка бронзова з об'ємною фігуркою птаха*. Має вигляд вузької металеві пластини з звуженим і загостреним одним кінцем, центральну частину якої прикрашає профільне зображення фігурки птаха, розверненого праворуч (рис. 2, 1). З тильного боку фігурка пласка, з лицьового — об'ємна, з рельєфно підкресленими окремими специфічними деталями. Загальна довжина виробу разом з платівкою 6,4, висота фігурки птаха 4,4 см. Цей виріб знайдено під час розкопок Старої фортеці османського періоду історії Очакова, поруч з предметом, що зовнішньо відповідає затвору гвинтівки, які з'явилися лише з середини XIX ст. Одночасно, згаданий виріб дуже нагадує спусковий механізм (курок) капсульної рушниці, винайденої на півстоліття раніше. Очевидно, що дві згадані деталі мають відношення до одного екземпляру стрілкової зброї, але це потребує до-

1. Крім рис. 7 — див. вклейку.

даткових досліджень. Скоріше за все, рушниця та її оздоблення були виконані на ексклюзивне замовлення заможної людини.

Виходячи з певних рис зображення, птах безпомилково визначається як горлиця кільчаста (*Streptopelia decaocto*), що чітко помітно за характерними обрисами та «кільцем» на шії (рис. 2, 2). Цей птах був завезений турками з Малої Азії спочатку на Балкани, а потім швидко розселився на схід, зокрема і в Північному Причорномор'ї.

II. ВИРОБИ З ГЛИНИ

Серед виробів з глини зображення птаха трапляється на уламках посуду з поліхромною поливою, виконаних у техніці сграфіто та на кахлі. Вироби походять з культурного горизонту золотоординського часу, що передував будівництву фортеці в Білгороді-Дністровському.

1. *Уламки посудини з поліхромною поливою* знайдено на території Нижнього двору Аккерманського фортечного комплексу. На них представлені різні частини малюнку птаха — голова, фрагменти тулуба та нога, виконані зеленою, різних відтінків брунатною та жовтою фарбами під прозорою поливою (рис. 3, 1). Цей птах безперечно визначається, як самець павича (*Pavo cristatus*; рис. 3, 2). Правдоподібно, посудину було прикрашено багатофігурною композицією, оскільки там є і зображення ноги людини, особливо реалістично виконано малюнок гомілки та ступні. Вони відрізняються за кольором поливи: брунатний тон сграфіто павича дещо контрастує із сіруватими тонами ноги людини. За стилем виконання малюнка та кольоровою гамою уламки, найвірогідніше, походять від посудини золотоординського періоду розвитку міста другої половини XIII—XIV ст.

Повної аналогії зображенню поки що не знайдено. Однак в експозиції Білгород-Дністровського історико-краєзнавчого музею представлено блюдо, виконане в техніці сграфіто, з зображенням птаха, якого з великою вірогідністю можна визначити як дрохву, очевидно самця (рис. 4, 1, 2). У середньовіччі на дрохву масово полювали в Причорномор'ї, що підтверджується наявністю кісткових залишків в так званих кухонних рештках, зафіксованих у розкопах на поселеннях цього часу [Гаврись, 2015].

2. *Уламок кахлі червоноглиняної з поливою*. Типологічно кахля належить до глазурованих сюжетних кахлів [Біляєва, Фіалко, 2014]. Верхню кахлі умовно поділено на кілька частин рельєфними бортиками — рамками. На фронтальному боці, у верхньому правому куті виробу добре видно рельєфне профільне зображення птаха вліво з довгим дзьобом, розкритим крилом і пишним хвостовим пір'ям. Поверхню кахлі вкрито ангобом, а зверху — шаром зеленої поливи (рис. 5, 1). Розмір фрагмента

9,5 × 8,4, товщина 0,8 у центральній частині та 1,2 см по краю. Кахлю знайдено під час розкопок західної частини рову на місці відкритої башти Аккерманської фортеці, поблизу так званої башти Пушкіна.

Зображення на кахлі визначено як хижий птах, що припустимо належить до роду орлів (*Aquila*). Аналогічне зображення є на уламку кахлі (рис. 5, 2), знайденої А.А. Кравченко *in situ* у гончарній печі (№ 123), датованій авторкою рубежем XIII—XIV ст. Піч розташована на південній ділянці Центрального розкопу, де відкрито об'єкти Аккермана золотоординського часу [Кравченко, 1979, с. 124—128, рис. 9, 1]. Зображення птаха на цьому уламку є частиною композиції. На фрагменті, що зберігся, центральним і головним персонажем є вершник на коні з хижим птахом у руці. Чоловіка зображено в головному уборі на зразок ковпака з довгою стрічкою з китицею на кінці. Зовнішність вершника має монголоїдні риси: характерні форми обличчя та носа, вузькі прорізи очей. Хижий птах, якого він тримає на правиці, за розмірами та іншими рисами, очевидно, є беркутом (*Aquila chrysaetos*), якого досі використовують на полюванні в Середній Азії. Зауважимо, що цей виріб не має жодних ознак покриття. Відтак, можна припустити, що остаточний дизайн ще не завершили, хоча не виключена належність цього екземпляру до кахлів без поливи.

Наша знахідка є лише фрагментом виробу, тож ми не маємо можливості уявити картинку цілком. У той же час сюжет зображення на кахлі, знайденої А.А. Кравченко, має цікаві етнографічні паралелі (рис. 5, 3) та є майже тожним археологічній знахідці. Нагадаємо, що сцена полювання з фігурою вершника з птахом у руці, зокрема високого соціального рангу, трапляється і пізніше, приміром, в османській середньовічній книжковій мініатюрі. Яскравим прикладом є зображення султана Сулеймана Кануні на коні з мисливським птахом у руці, що репрезентує сцену середини XVI ст. [Çoruhlu, 2010, p. 286].

3. *Глинняні люльки* для паління з зображеннями птахів є найбільш численними та репрезентативними в нашій добірці археологічних знахідок. На цих виробках зображення присутні у якості клейм. Люльки зроблені з червоної високоякісної глини з покриттям та лоцінням, червоним обпаленням. Як встановлене раніше [Біляева, 2012, с. 234; Biliaieva, 2010, p. 109], всі люльки належать до типу XXII, визначеного Дж. Хейсом у колекції з Сарачхане в Стамбулі, що датується ним кінцем XVIII — початком XIX ст. [Hayes, 1980]. Люльки цього типу були поширені на землях Європи, що входили до колишньої Османської імперії. Подібні екземпляри та клейма із зображеннями птахів на люльках добре відомі в Болгарії, де вони визначені як варненський тип III, у Греції на Агорі як тип A10 та на інших пам'ятках, де

вони датуються другою половиною XVIII ст. [Станчева, 1972, р. 89; Robinson, 1985, p. 176]. На думку М. Станчевої, висловлену в 1970-х рр., такі люльки, можливо, мають варненське походження, оскільки там на той час вже було відомо 26 екземплярів таких люльок. З таким визначенням погодилась і Р. Робінсон. Але після досліджень цих поважних авторів у Північному Причорномор'ї на теренах сучасної України — в містах Очакові та Білгороді-Дністровському — здійснено багаторічні розкопки та знайдено багато люльок з клеймами у вигляді птахів. Як було встановлено, зразки з нашої колекції мають аналогії серед люльок з Болгарії за типом, наявністю пар клейм, одно з яких (рис. 6, 2) було таким самим як у Болгарії (пор.: [Станчева, 1972, с. 89, рис. 13]). Додамо, що на двох подібних люльках з Аккермана є зображення двох різних водоплавних птахів — мартина (*Larus* sp.) (рис. 6, 1) і крохаля (*Mergus* sp.) (рис. 6, 3). Можливо, ця обставина може свідчити на користь того, що люльки з Аккермана не є копіями болгарських оригіналів. Окремі зображення птахів на екземплярах з Очакова та Аккермана виконані в такій реалістичній манері, що це уможливило з великою достовірністю визначити їх у систематичній від родини до навіть виду кожного.

Аналіз клейм на люльках з колекції Очакова (рис. 7) дозволив зробити припущення, що біля 20 з них є стилізованими зображення окремих видів або груп птахів:

- качка (*Anas* sp.) або баклан (*Phalacrocorax* sp.; № 79)¹;
- птахи в польоті (ймовірно, хижі денні птахи, або мартини; № 565);
- хижий денний птах (№ 58; б/н, поряд з № 520);
- хижий денний птах, можливо, сокіл (*Falco* sp.; № 32; 197; 228);
- хижий денний птах, можливо, шуліка (*Milvus* sp.; № 345);
- великий денний хижий птах, можливо, орел (*Eagle* sp.; № 184);
- домашній півень або курка (*Gallus Domestica*; № 196);
- півень домашній (№ 362);
- качка (*Anas* sp.) або норець (*Podiceps* sp.; № 4);
- голуб (?) (рід *Columba* sp.; № 18);
- птах ряду Горобцеподібних (Passeriformes; № 361);
- качка мандаринка (*Aix galericulata*; № 315).

Слід зауважити, що деякі клейма на люльках з Очакова дуже точно відображають природний вигляд певних видів птахів. На особливу увагу заслуговує зображення качки мандаринки (*Aix galericulata*) (№ 315), яка мешкає у Східній Азії і є однією з найгарніших качок у світі (рис. 8,

1. Тут і далі для зручності вказані інвентарні номери знахідок.

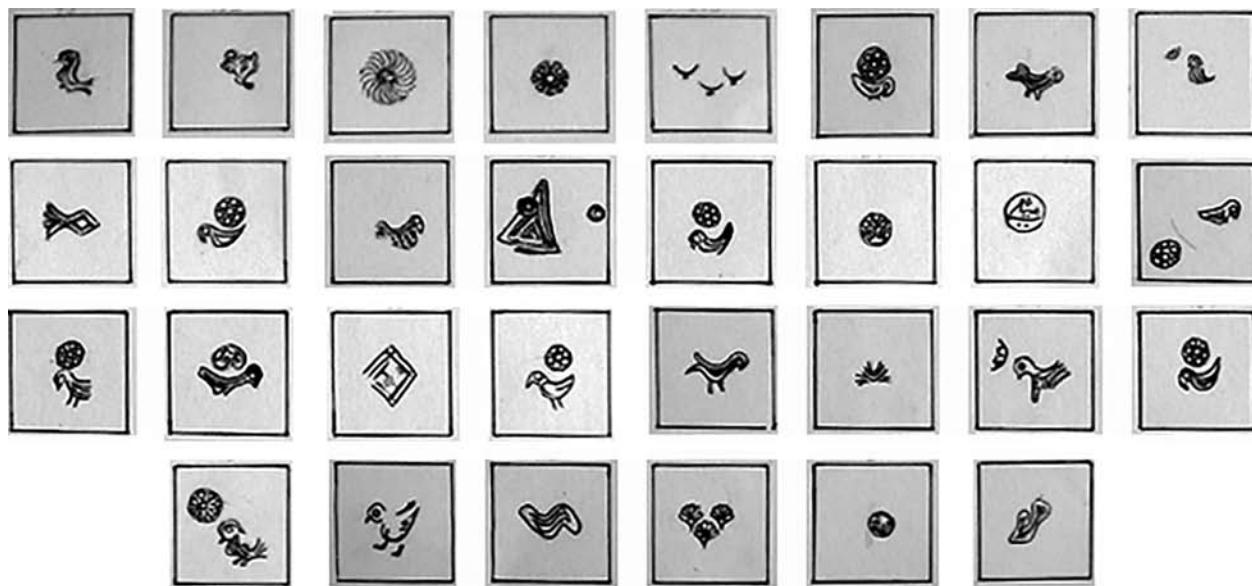


Рис. 7. Малюнки клейм на люльках, зокрема із зображенням птахів з Очакова

1, 2). Птах зображений так реалістично, що не викликає жодного сумніву у ідентифікації. Мандаринок, павичів (походження — Індія) та інших екзотичних птахів в середньовіччі часи часто утримували при дворі вельможних осіб. Також, на люльках є дуже реалістичне зображення мартина (*Larus* sp.; рис. 9, 1, 2), курячого птаха, найбільш схожого на тетерука кавказького (*Lyrurus molokosiewiczzi*), ареал якого нині обмежений виключно Кавказьким регіоном (рис. 10, 1, 2) та сокола (*Falco* sp.; рис. 11, 1, 2). Проте на багатьох клеймах зображення птахів передано надто стилізовано, що унеможливило їхню ідентифікацію не тільки до виду, але й до роду. Загалом ми маємо понад 30 люльок із зображеннями представників пернатих, серед яких найбільшу визначену з боку систематики групу становлять денні хижі птахи (понад 10 випадків).

Особливе місце серед зображень птахів на люльках з Очакова посідає червоноглиняна люлька з мармуроподібною поверхнею та лілієподібною великою чашечкою з маленьким клеймом на чубуку та великим на денці чашечки (рис. 12, 1, 2). На маленькому клеймі на чубуку, ймовірно, представлений дрібний птах родини Горобцеподібних (*Passeriformes*). Що стосується великого зображення на денці чашечки, то, найвірогідніше, це голова чорного грифа (*Aegypius monachus*). Цей вид належить до стервятників; має характерну «лису» голову та своєрідний комір з пір'я понизу шиї. У наш час в Україні він дуже рідко гніздиться виключно в Гірському Криму.

Також окрему увагу привертає клеймо з зображенням голови рожевого (?) пелікана (*Pelecanus onocrotalus*), де чітко помітний горловий мішок (рис. 14, 2, 3). Цей вид досі обмежено гніздиться в Українському Придунав'ї. Окрім вищезгаданого, клейма на люльках з Ак-

кермана репрезентують ще кілька груп птахів. Це голуби (*Columba* sp.) — три зображення (рис. 13, 1—3), денні хижі птахи — три зображення (рис. 14, 1), Є також качки — шість зображень (рис. 15, 1), гриф чорний (?) (рис. 16, 1, 2), мартини — два зображення (рис. 17, 1), птах родини В'юркових (*Fringillidae*) (рис. 17, 2), яструб (?) *Accipiter* sp. (рис. 17, 3), тощо. На загал маємо 20 зображень.

Загалом з Аккермана та Очакова походить близько 50 люльок із зображеннями птахів. Фаворитами з поміж них є денні хижі птахи — до 15 зображень, а також качки — до 10 зображень. Йдеться про матеріали з наших авторських досліджень в Очакові 1990—2015 рр. Що ж до матеріалів розкопок Аккермана, що проваджуються понад 100 років, то вони значною мірою не введені до наукового обігу. Через це варто пошукати артефакти із зображеннями птахів та інших тварин у колекціях Білгород-Дністровського історико-краєзнавчого музею та Одеського Археологічного музею. Зауважимо, що наведений огляд артефактів засвідчує, що серед посуду є і імпортовані, і місцеві зразки кераміки сграфіто, в той час як люльки з клеймами-птахами, що демонструють високу якість і сировини, і готових виробів, є переважно предметами імпорту із майстерень Османської імперії, що спеціалізувалися на виготовленні таких приладь для куріння, що набули надзвичайно широкого розповсюдження особливо у XVIII—XIX ст., сприйняті / запозичені українцями саме від турків [Біляєва, 2012].

Аналіз наявної колекції зображень на предметах і люльках для куріння уможливило певним чином співставити їх за видовим складом і кількісними показниками з безпосереднім значенням задіяних видів птахів у міфології давніх тюрків та ісламського світобачення, зокрема за результатами сучасних досліджень [Çoruhlu, 2010].

Хижі птахи, що становлять найбільшу групу зображень, доволі виразно і чітко відображені в міфології давніх тюрків. Такі птахи як орел, беркут, сокіл уособлювали силу та могутність, їх шанували, вони були тотемами певного роду. За їх назвами іменували проводирів племен. Наступна досить значна група птахів — качки. Як відомо, в міфології тюрків, а також інших народів світу їх образ пов'язаний із космогонічними міфами.

Слід також вказати цілу низку птахів, що фігурують у наведених зображеннях і безпосередньо співвідносяться з визначними символами ісламу. Найперше серед них слід згадати голуба, зображення якого трапляється і на люльках, і на предметі з бронзи. Образ голуба, що символізує мир та відданість родині, є водночас святим птахом мусульман. Саме голуб спас пророка Мухамеда від переслідувань ворогів, носив йому воду в дзьобі для омовіння. Саме в образі голуба архангел шептав на вухо Мухамеду повеління від Аллаха. Півник, зображення якого також трапляється на люльках, вважається гігантським птахом, що його побачив Мухамед у Першому небі раю. І, нарешті, такий птах як павич, образ якого трапляється зокрема й на керамічному посуді, виступає в ісламі символом космосу та найбільшими світилами для ока людини — Сонцем і Місяцем. Зображення павича часто прикрашає стіни палаців, як наприклад Топкапи в Стамбулі, обкладені художніми кахлями визначного центру художньої кераміки Туреччини — Ізніка. Додамо також, що в декорі виробів прикладного мистецтва османів використовується такий елемент як *око павича*. Саме такий декор відомий і на люльках.

Таким чином, дослідження зображень птахів чи сюжетних сцен із птахами, що трапляються на предметах прикладного мистецтва пам'яток археології Причорномор'я, уможливило уявити значення історико-культурного змісту образу птаха в міфологічному та релігійному сприйнятті, традиційній культурі народів цього простору, а також надає додаткові джерельні можливості дослідження цікавого та ще мало вивченого напряму історії, взаємодії антропогенного та природного чинників за доби цивілізаційних змін Євразійського ареалу.

Біляєва С.О. Слов'янські та тюркські світи в Україні. — К., 2012. — 523 с.

Біляєва С., Фіалко О. Типологія кахлів з Аккерману (розкопки 1999—2010 рр.) // Нові дослідження пам'яток козацької доби в Україні. — 2014. — Вип. 23. — С. 530—534.

Валеев Ф.Х., Валеева-Сулейманова Г.Ф. Древнее искусство Татарстана. — Казань, 2002. — 104 с.

Гавриць Г.Г. Птицы // Древности Семидворья I. Средневековый двухапсидный храм в урочище Еди-Евлер (Алушта, Крым): Исследования и материалы // АА. — 2015. — № 32. — С. 229—243.

Кравченко А.А. Производственные комплексы Белгорода XIII—XIV вв. // Античная Тира и средневековый Белгород. — К., 1979. — С. 115—135.

Станчева М. Колекцията от лули във Варненския музей // Известия на Народния музей. — Варна, 1972. — Кн. VIII (XXIII). — С. 81—99.

Ягодинська М.О. Ювелірні вироби з давньоруських пам'яток Західного Поділля (за матеріалами Тернопільської області) // Археологія Правобережної України. — К., 2010. — С. 235—248 (АДІУ. — Вип. 2).

Akar A. Treasury of Turkish designs. — New York, 1988. — 111 p.

Biliaieva S. The collection of Ottoman pipes from archaeological investigations in the North Black Sea area of the Ukraine // Journal of the Academie internationale de la pipe. — 2010. — Vol. 3. — P. 97—111.

Çoruhlu Y. Turk Sanati Gorulen Horoz ve Tavuk Figurlerinin Sembolizmi // TDTD. — 1994. — S. 92. — P. 26—31.

Çoruhlu Y. Turk Sanati'nda Yirtice Olmayan Kuslarin Sembolizmi — 2 // TDTD. — 1995. — S. 103. — P. 55—60.

Çoruhlu Y. Turk mitolojisinin Ana Hatlari. — Temmuz, 2010. — 256 p.

Doger L. Izmir arkeoloji muzesi ornekleriyle kazima dekorlu Ege-Bizans seramikleri. — Izmir, 2000. — 134 p.

Hayes J. W. Turkish clay pipes: A provisional typology // The Archaeology of the Clay Tobacco Pipe. — 1980. — IV. — P. 3—10.

Kuban D. Turkish Culture and Arts. — Istanbul, 1986. — 152 p.

Öney G. Architectural decoration and minor arts in Seljuk Anatolia. — Ankara, 1988. — 236 p.

Robinson R. Tobacco pipes of Corinth and of the Athenian Agora // Hesperia. — 1985. — № 54. — P. 149—203.

*С.А. Белыева, Г.Г. Гавриць,
Е.Е. Фіалко*

ПТИЦЫ В ПРОИЗВЕДЕНИЯХ СРЕДНЕВЕКОВОГО ИСКУССТВА СЕВЕРНОГО ПРИЧЕРНОМОРЬЯ

В результате археологических раскопок средневековых памятников Северного Причерноморья — в Очакове и Белгороде-Днестровском — найдены артефакты с изображениями птиц. Они есть на предметах из цветных металлов (серебряный перстень и бронзовая фигурка птицы) и изделиях из глины (посуда, изразцы, курительные трубки). Изделия относятся к двум периодам существования средневековых городов: золотоордынскому и османскому. Перстень, посуда и изразцы соответствуют золотоордынскому времени существования городской культуры, которое приходится на вторую половину XIII—XIV вв. Клейма с изображениями птиц на курительных трубках характеризуют последний этап османского периода существования городов-крепостей в Северном Причерноморье и датируются, судя по типологическим особенностям трубок, второй половиной XVIII в. К позднему периоду (не ранее XVIII—XIX вв.) относится и бронзовая накладка с фигуркой птицы, возможно, на ружье.

Благодаря комплексным археолого-орнитологическим исследованиям удалось идентифицировать большую часть изображений и соотнести их с конк-

ретними видами птахів. Удалось ідентифікувати значительную часть изображений птиц, некоторых до видовой принадлежности: кольчатая горлица, мандаринка, черный гриф, павлин, домашний петух, дрофа, розовый пеликан. До рода определены: цапля, крохаль, орел, сокол, коршун, чайка, тетерев, голубь. Остальные изображения птиц определяются только на уровне отрядов: Гусеобразные, Соколообразные, Ржанкообразные, Воробьинообразные. Это позволяет значительно расширить представления о природной среде и ее изменениях на протяжении XIII—XVIII вв., а также определить видовой состав птиц, изображенных на предметах прикладного искусства и быта. Рассмотрены некоторые известные в истории мифологии и идеологии трактовки конкретных видов птиц по группам изображений на предметах прикладного искусства из археологических памятников Северного Причорноморья.

Ключевые слова: Северное Причорноморье, прикладное искусство, курительные трубки, посуда, изображения птиц.

*S.O Biliaieva, G.G. Gavis,
O.Ye. Fialko*

BIRDS IN THE WORKS OF THE MEDIEVAL ART OF NORTHERN BLACK SEA AREA

In the result of the archaeological excavation of the medieval monuments of the North Black Sea area in

Ochakiv and Bilgorod-Dnistrovsky, the artifacts with images of birds were found. There are on the items from color metals: silver ring and bronze figure of birds, and also on the items from clay (ware, tiles and smoking pipes). They belong to both periods of existence of the medieval cities: Golden Horde and the Ottoman. The ring, ware and tile are of the first Golden Horde period of the citizen culture. It embraced the second part of the XIII—XIV cent. The stamps with the images of smoking pipes are of the last time of the Ottoman possession of the cities and fortresses in the North Black Sea areas and dated of the second part of the XVIII cent. on the base of the typology of pipes. To the late period, not earlier than XVIII—XIX cent., can be dated the figure of birds, which is possible the plate for gun.

Due to complex archaeological and ornithological studies, it was possible to identify a significant part of the images of birds, some up to species and genus: *Streptopelia decaocto*, *Aix galericulata*, *Aegypius monachus*, *Pavo cristatus*, *Gallus domesticus*, *Otis tarda*, *Pelecanus onocrotalus*, *Ardea* sp., *Mergus* sp., *Aquila* sp., *Falco* sp., *Milvus* sp., *Larus* sp., *Lyrurus* sp., *Columba* sp. Other images of birds are determined only at the order level: Anseriformes, Falconiformes, Charadriiformes, Passeriformes. It allowed enlarge representation about natural environment and its changes in the XIII—XVIII cent., to define the birds which were reflected in the applied art and on the subjects of the mode of life. It can be connected with some ideological and mythological ideas of medieval Turks.

Keywords: North Black Sea area, Ottoman applied art, smoking pipes, ceramic, image of birds.

Одержано 17.06.2016

Рис. 1. Чапля: 1 — срібний перстень із зображенням чаплі (?); 2 — в природі



Рис. 2. Горлиця кільчаста: 1 — накладка бронзова з об'ємною фігуркою; 2 — в природі



Рис. 3. Павич: 1 — уламки керамічної посудини із зображенням; 2 — в природі

Рис. 4. Дрохва: 1 — керамічне блюдо із зображенням; 2 — самець в природі ▼



До статті

С.О. Біляєвої, Г.Г. Гавриця, О.Є. Фіалко «Птахи у витворах середньовічного мистецтва Північного Причорномор'я»



Рис. 5. Хижий птах: фрагменти кахлів із зображенням: 1 — птаха; 2 — мисливця на коні із птахом; 3 — сучасна вершниця з беркутом на полюванні

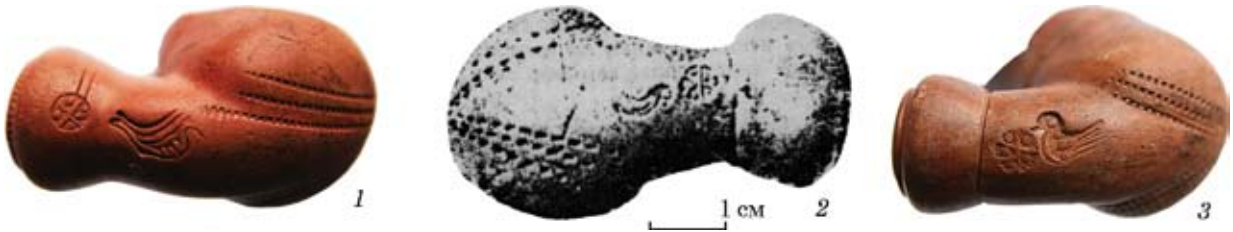


Рис. 6. Зображення різних птахів на люльках: 1 — мартина з Аккермана; 2 — мартина з Варни; 3 — качки-крохля з Аккермана



Рис. 8. Качка-мандаринка: 1 — люлька із зображенням, Очаків; 2 — в природі



Рис. 9. Мартин: 1 — люлька із зображенням; 2 — в природі



Рис. 10. Тетерук: 1 — люлька із зображенням; 2 — самець в природі



Рис. 11. Сокіл: 1 — люлька із зображенням; 2 — в природі

Рис. 12. Люльки із зображенням хижого птаха падальника, грифа чорного (?)



Рис. 13. Люльки із зображенням голуба

До статті
С.О. Біляєвої, Г.Г. Гаврися, О.Є. Фіалко «Птахи у витворах середньовічного мистецтва Північного Причорномор'я»



Рис. 14. Різні птахи; люлька із зображенням: 1 — хижого птаха; 2 — голови пелікана; 3 — пелікан в природі

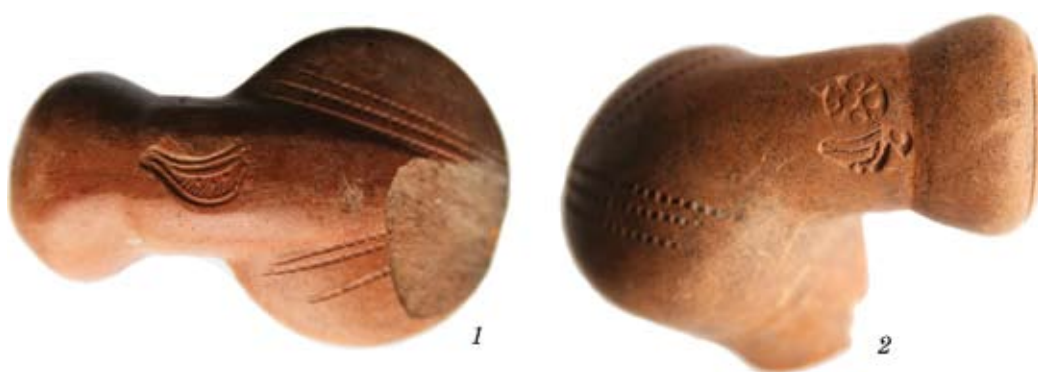


Рис. 15. Люльки із зображеннями качки



Рис. 16. Хижі птахи: 1 — люлька із зображенням грифа або сипа; 2 — гриф чорний в природі



Рис. 17. Люльки із зображеннями птахів: 1 — мартина; 2 — птаха з родини горобиних; 3 — хижого птаха (яструба?)