

*Г.Ю. Івакін, В.Г. Івакін, Д.В. Бібіков, В.І. Баранов,
І.В. Зоценко, Л.В. Чміль, А.М. Оленич*

МАТЕРІАЛИ НАУКОВО-РЯТІВНИХ ДОСЛІДЖЕНЬ АРХІТЕКТУРНО-АРХЕОЛОГІЧНОЇ ЕКСПЕДИЦІЇ 2016 р. В ЕКСПОЗИЦІЇ АРХЕОЛОГІЧНОГО МУЗЕЮ ІА НАНУ

У статті розглянуто попередні результати науково-рятівних досліджень Архітектурно-археологічної експедиції, матеріали яких представлені на виставці до 70-річчя Гліба Івакіна в Археологічному музеї ІА НАН України у 2017 р. Розглянуто археологічний контекст знахідок у різних частинах сучасного Києва: на вул. Кирилівська, 37, Метрологічна та Десятинна, 9.

Ключові слова: Київ, науково-рятівні археологічні дослідження, давньоруський час, стратиграфія.

Протягом 2016 р. Архітектурно-археологічною експедицією ІА НАНУ проведено рятівні археологічні дослідження більше ніж на 30 ділянках в різних частинах м. Києва. В більшості випадків культурних нашарувань, давніших за кінець XIX—XX ст., зафіксувати не вдалося, проте у трьох пунктах (вул. Кирилівська, 37, вул. Метрологічна та вул. Десятинна, 9) були виявлені археологічні матеріали, які відносяться до стародавніх епох. В результаті досліджень було зібрано чисельний та різноманітний археологічний матеріал, найяскравіші артефакти лягли в основу тимчасової експозиції 2017 р. Археологічного музею ІА НАНУ. Метою даної статті є не стільки публікація нового археологічного матеріалу (який перебуває у стадії вивчення), скільки ознайомлення з археологічним контекстом знахідок.

У липні—листопаді 2016 р. експедиція здійснювала науково-рятівні дослідження за адресою **вул. Кирилівська, 37** у Подільському районі м. Києва. Попередні розвідувальні роботи (пробиття стратиграфічних шурфів) показали, що в

археологічному плані інтерес представляє тільки північно-східна частина ділянки, на якій і було вирішено закласти стаціонарний розкоп (рис. 1 — див. вклейку). Решта території знаходиться на місці зритого в результаті розробки кар'єру схилу гори Юрковиці і не містила давніх культурних нашарувань. Враховуючи логістику проведення робіт, пов'язаних з вивезенням вибраного ґрунту, територія розкопу була розбита на дві частини: розкоп 1 (північно-західна частина площею 156 м²) та розкоп 2 (південно-східна частина — 120 м²). Стратиграфія на розкопі виглядала наступним чином.

Культурний шар 1 утворився під час функціонування заводу в кінці XIX—XX ст. і значного інтересу для археології не представляє.

Ранньомодерний період (*культурний шар 2*) представлений спорудами першої половини — кінця XVII ст. Із цих горизонтів походить багата колекція предметів побуту та кераміки ранньомодерного часу — глиняні іграшки «свистунці» та люльки (рис. 2; 3). На цей час тут існує садибна забудова місцевості Плоське, яка розташовувалася між горою Юрковиця та рікою Почайна. У межах розкопу виявлено кілька заглиблених об'єктів — погребів з обшитими деревом стінками та дном. На розкопі 2 виявлено масивну цегляну піч та розвал декорованої кахлі (рис. 4), а також зафіксовано потужний завал цегляної стіни, який міг належати будинку XVIII ст. Також на горизонті кінця XVII ст. було зафіксовано великий еліпсоподібний об'єкт з похилими стінками. По внутрішньому краю дна об'єкту було зафіксовано ряд забитих дерев'яних кілочків. У його заповненні трапились фрагменти пальчастої цегли, фрагментів кераміки та низку виробів з кольорових металів. У заповненні об'єктів трапились

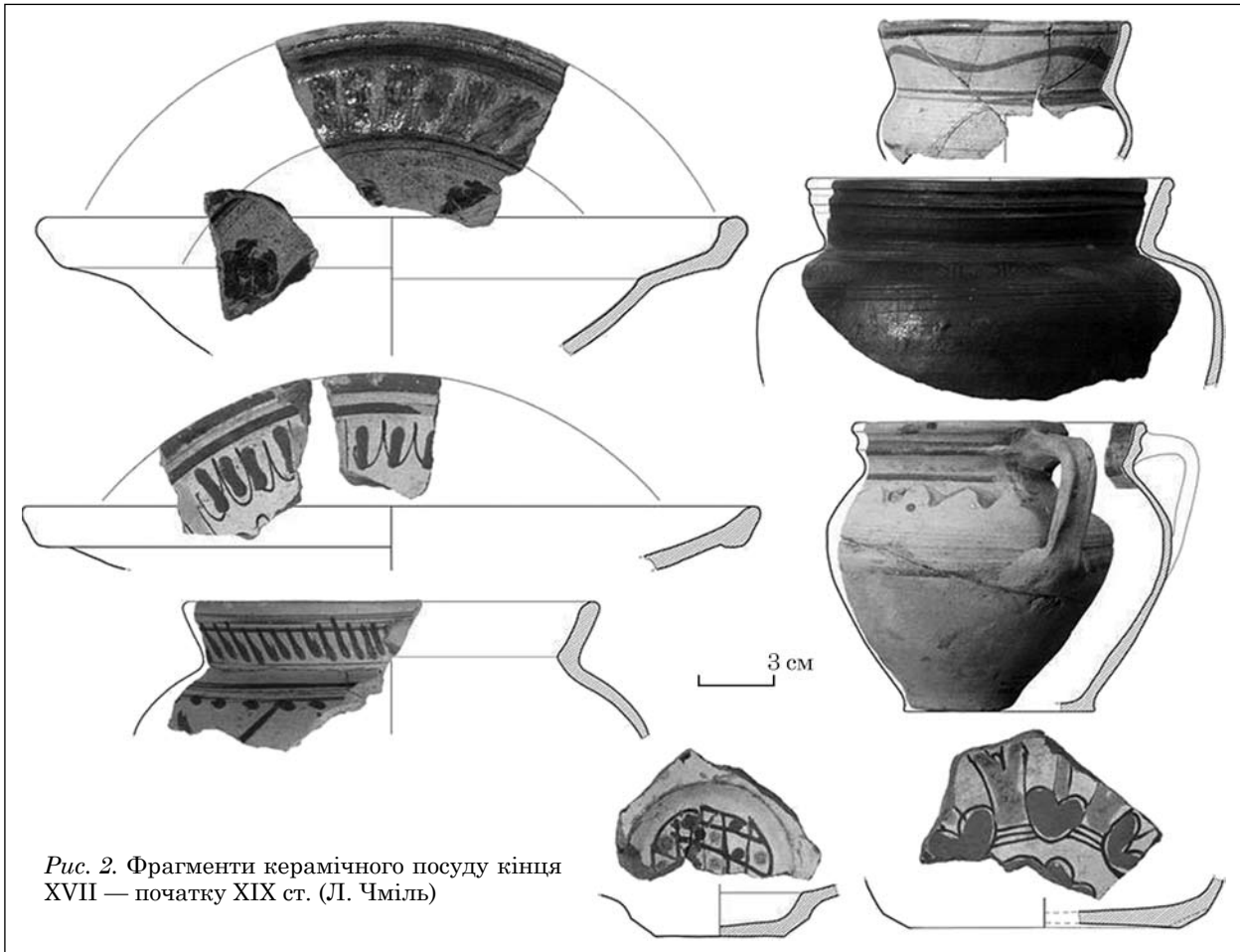


Рис. 2. Фрагменти керамічного посуду кінця XVII — початку XIX ст. (Л. Чміль)



Рис. 3. Дрібна керамічна пластика кінця XVII — початку XVIII ст. (А. Чекановський)

найрізноманітніші предмети побуту: взуттєві набійки, фрагменти скляного та керамічного посуду, глиняні люльки, нумізматичні знахідки. На рівні культурного шару 2 зафіксовано також дерев'яний паркан та залишки легкої огорожі типу «тину».

Культурний шар 3. Жодних житлових або господарських об'єктів XII—XIII ст. тут не було виявлено. Натомість, сам горизонт, насичений ма-

теріалами цього часу, перекривали колії дороги (рис. 5, а). Всього у вигляді окремих відрізків зафіксовано вісім рівчаків-колій. Під культурним шаром виявлено прошарок мішаної зеленуватої спондилової глини, що утворився внаслідок зсуву. Подібні сліди зсувів відомі й за ранішшими дослідженнями у цій частині Подолу.

Протягом XI ст. (*культурний шар 4*) район принаймні тричі страждав від розливів Дніп-

ра, про що свідчать прошарки алювіального піску. У цей період на досліджуваній ділянці виявлено залишки чотирьох садіб, розташованих в ряд, паралельно схилу гори. Помітно сліди перепланування: паркани, що розмежували садиби, кілька разів перебудовувались.

Більшість парканів повертали в бік гори Юрковиці та обмежувались масивними стовповими ямами — залишками в'їздів до садіб. Ворота, обернені в бік північно-східної частини розкопу, однозначно свідчать про існування тут проїжджої частини (рис. 5, б, в). Імовірно, продов-

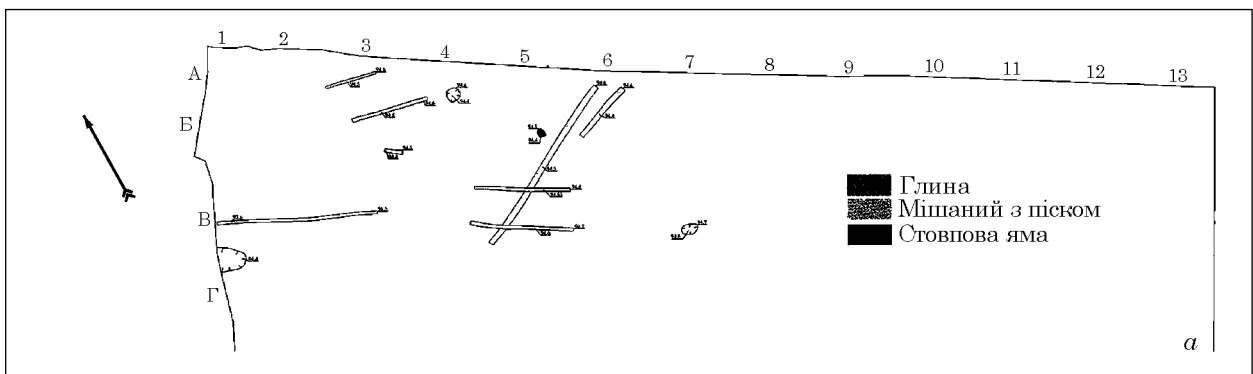


Рис. 5. Креслення у плані, розкоп 1, культурний шар: а — № 3

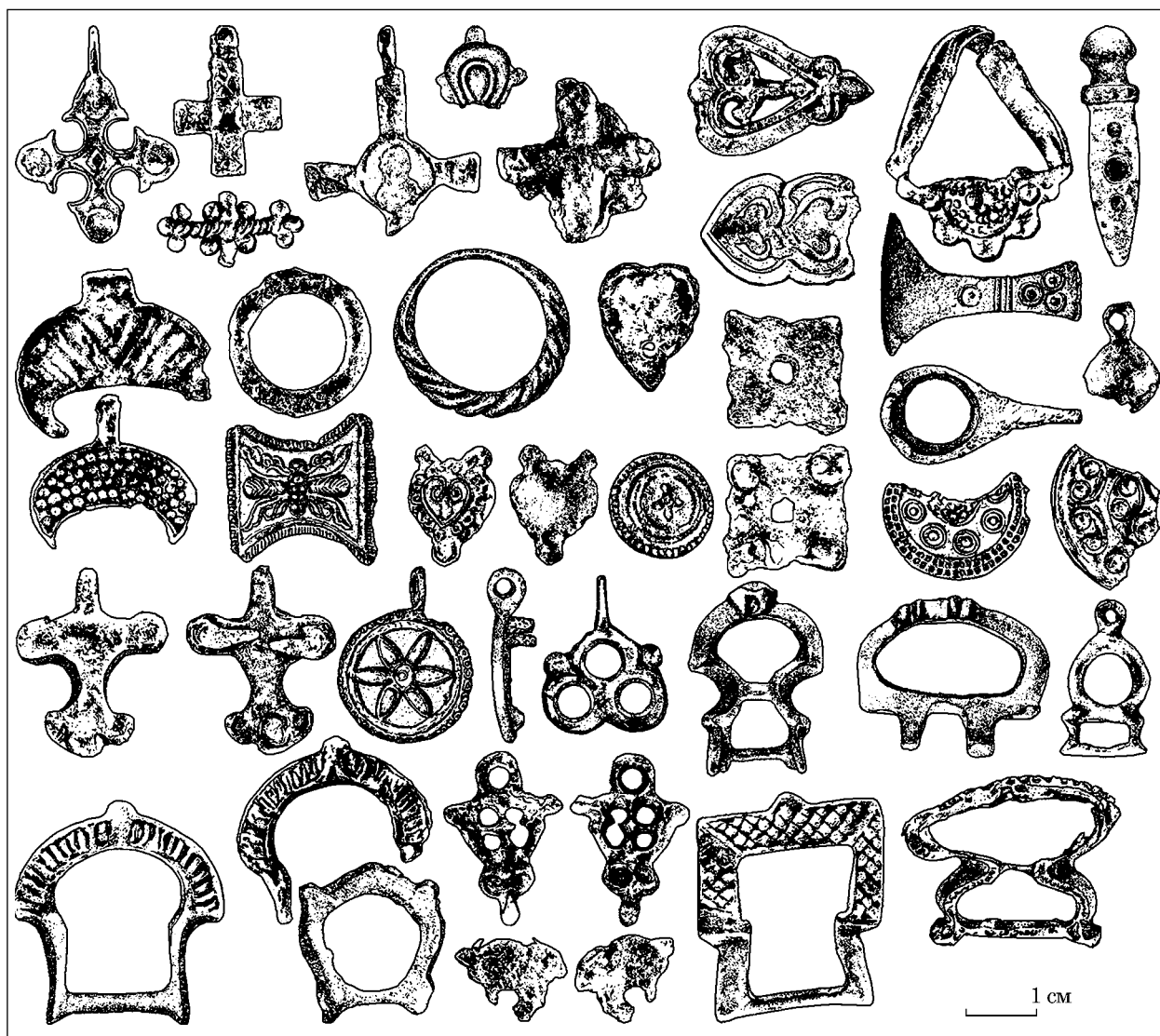
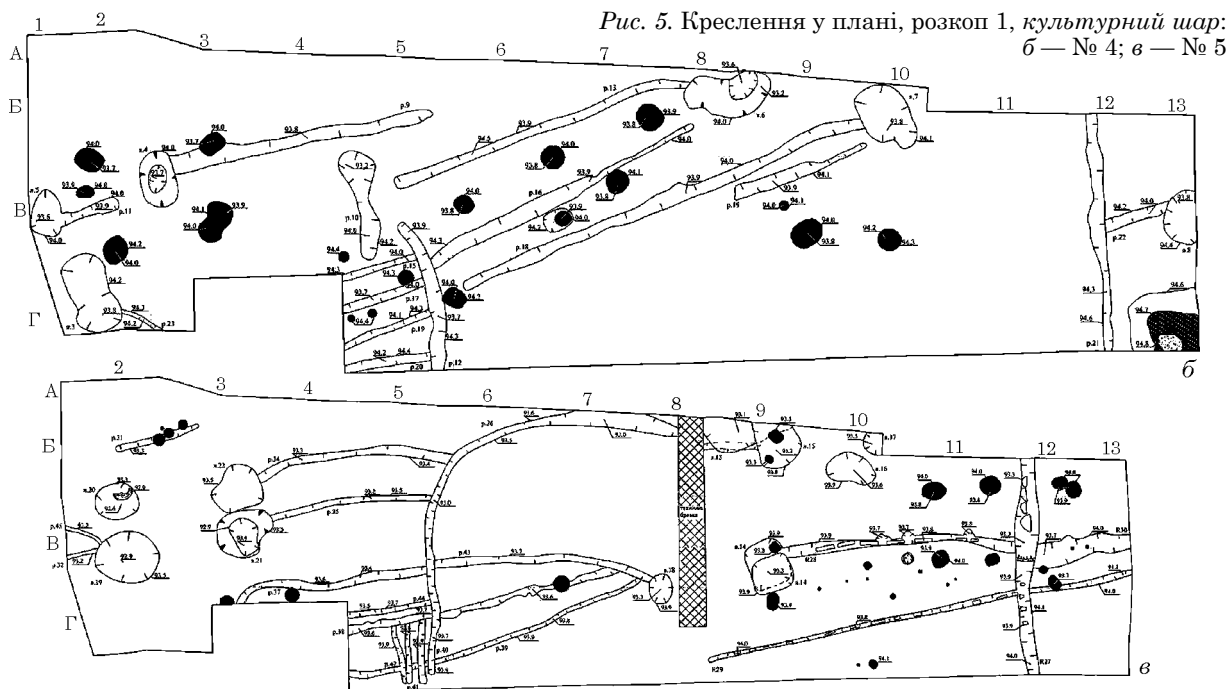


Рис. 6. Вироби з металу

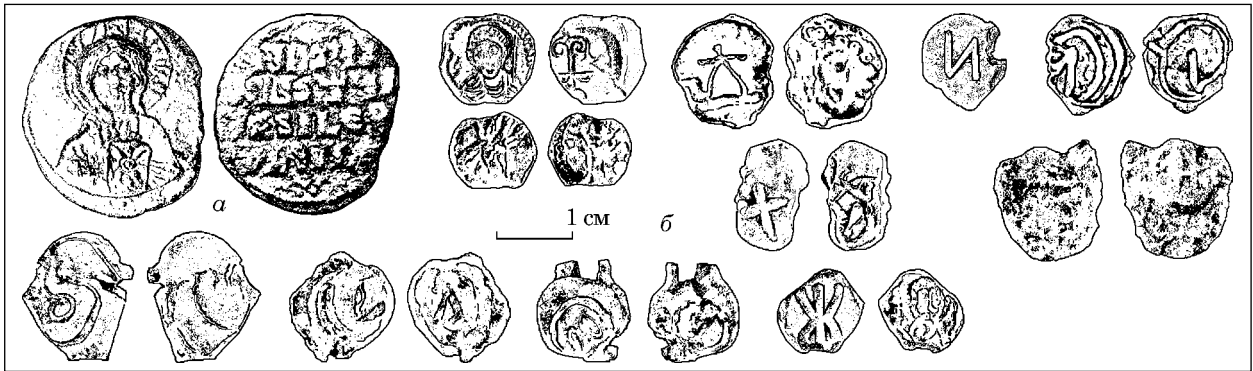


Рис. 7. Пломби дрогичинського типу та фоліс імператора Василя II Болгаробійці (976—1025 рр.) (М. Сергеева)



Рис. 8. Рукописний план полковника І. Ушакова (1693—1695 рр.)

же функціонувати описана вище дорога, котра в цей період знаходилась трохи далі від гори Юрковиці, в бік нинішньої вул. Кирилівської. На розкопі 2 зафіксовано залишки садиби,

яка у другій половині XI ст. спеціалізувалася на ремісничому виробництві. Були досліджені залишки двох ливарних печей та зібрана низка артефактів, пов'язаних з художньою оброб-

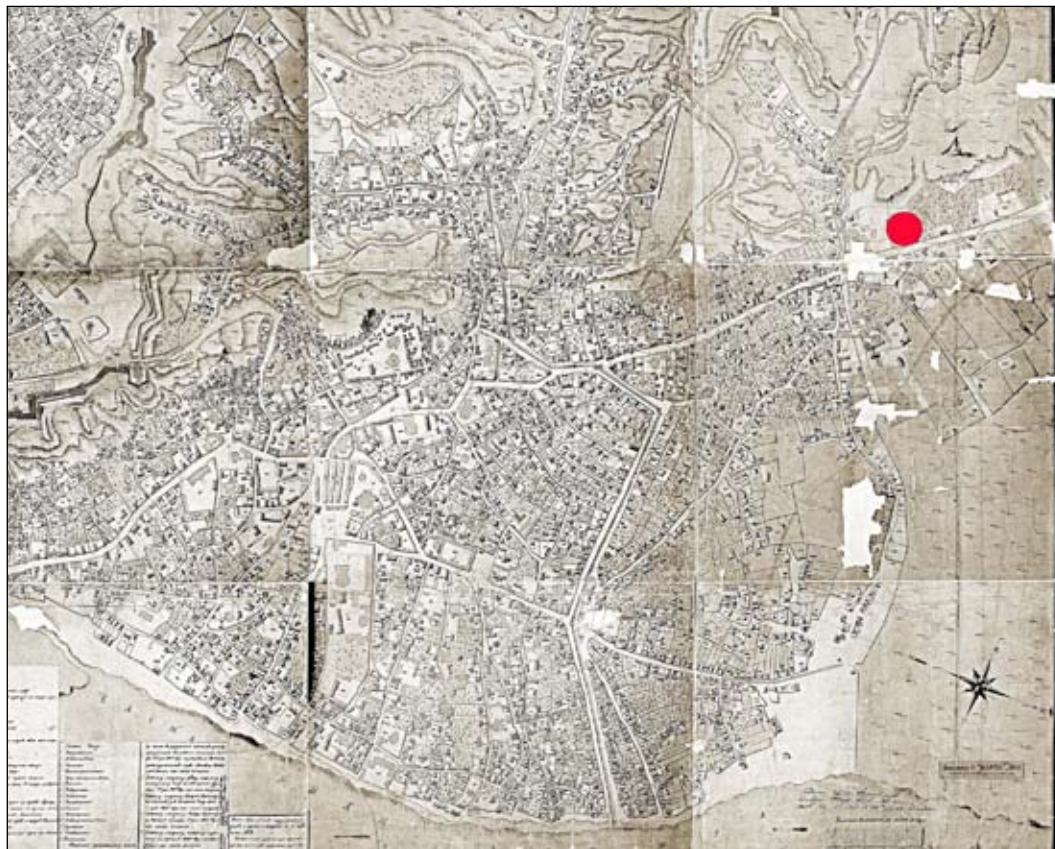


Рис. 9. План архітектора А. Меленського (1803 р.)

кою кольорових металів (фрагменти ливарних тиглів, численні бронзові та свинцеві оплавки різного розміру, металевий шлак, напівфабрикати виробів з бронзового дроту). З даного горизонту походить різноманітний та численний матеріал: фрагменти давньоруської кераміки та амфорної тари, оброблений пірофіліт, ножі, пряслиця, перстень з білого металу, елементи поясної гарнітури, тощо (рис. 6).

Також на розкопі 2 зафіксовано кілька рівчаків (дренажні канали?), орієнтованих від гори Юрковиці в бік проїжджої частини давньоруської дороги. Такі канали зафіксовані (з невеликими відхиленнями) у культурних шарах 2, 4 та 5, що також свідчить про постійні проблеми зі стоком вод з гори на даній ділянці.

Характерно, що на наступному будівельному горизонті (*культурний шар 5*) була абсолютно аналогічна планувальна структура, попри те, що їх розділяє досить потужний піщаний замив (рис. 5, в). Це свідчить про хронологічну близькість між обома горизонтами (можливо, в межах одного покоління). Так само, як і на рівні культурного шару 4, жодних інших об'єктів, окрім парканів та пов'язаних із ними стовпових ям, на садибах практично не виявлено. Єдиний виняток становить надвірна піч, знайдена в південно-східному куті розкопу. Об'єкт лише частково ввійшов у межі розкопу. В глинобитне тіло печі були вмуровані розвали двох горщиків.

На рівні передматерика, на всій ширині розкопу зафіксовано рівчаки (понад два десятки). Очевидно, маємо справу з коліями найранішого горизонту функціонування дороги. З їх заповнення, окрім фрагментів давньоруського посуду, походили нечисленні фрагменти грубої ліпної кераміки.

Окрім морфологічних ознак, на жваве функціонування дороги на різних хронологічних етапах вказують численні знахідки свинцевих товарних пломб (загалом — майже два десятки) та предметів імпорту (сердолікових намистин, візантійських амфор та фоліси імператора Василя II Болгаробійці (976—1025 рр.) (рис. 7). Тому особливо важливим є питання атрибуції цього шляху. Новітніми археологічними дослідженнями доведено безпосередній зв'язок давньоруської вуличної мережі Подолу з планувальною системою цього району до пожежі 1811 р. Остання відображена на картах міста 1695 та 1803 рр., де бачимо і колишню дорогу на Вишгород — нині — вул. Кирилівську (рис. 8; 9). Дорога на Вишгород і Чернігів позначена попід Щекавицею і Юрковицею ще на планах Давнього Києва М.В. Закревського — перших візуальних реконструкціях давньоруського міста (рис. 10). Очевидно, саме залишки цього шляху і були досліджені розкопками 2016 р.

На розкопі 2 найдавніший *культурний шар* — 5б представлений житлом з піччю, яке



Рис. 10. План-реконструкція Києва від 988 до 1240 р. складена М.В. Закревським (1868 р.)

за фрагментами ліпної кераміки датовано пізнім етапом празької культури (VI—VII ст.) (рис. 11). Саме цей горизонт маркує перше заселення означеної ділянки, яке сталося у ранньослов'янські часи.

Під культурним шаром 5б починався однорідний масив спондилової глини — корінний схил Юрковиці. У західній частині розкопу закладено шурф розмірами 1,0 × 1,0 м. Материкова глина продовжувалась до глибини 1,4 м, після чого почали стрімко поступати ґрунтові води. Таким чином, вперше за багато років розкопок на Подолі ділянку вдалося дослідити повною мірою, до материка.

Науково-рятівні дослідження 2016 р. підтвердили висновок про те, що даний район у давньоруську добу знаходився поза межами подільських укріплень [Тараненко, 2016, с. 55, рис. 23]. Загалом на площі близько 300 м² виявлено п'ять давніх культурних горизонтів. Принаймні на трьох із них зафіксовано давню садибну забудову (причому зі слідами перебудов) з низкою об'єктів нежитлового характеру. Замість садиби неодноразово згадуються на сторінках давньоруських літописів, їхню локалізацію підтверджують картографічні матеріали. Крім того, на кількох горизонтах виразно фіксувались ознаки дороги, котра, вочевидь, сполучала Київ з Вишгородом і Черніговом. Заселення ж ділянки відбулось у третій

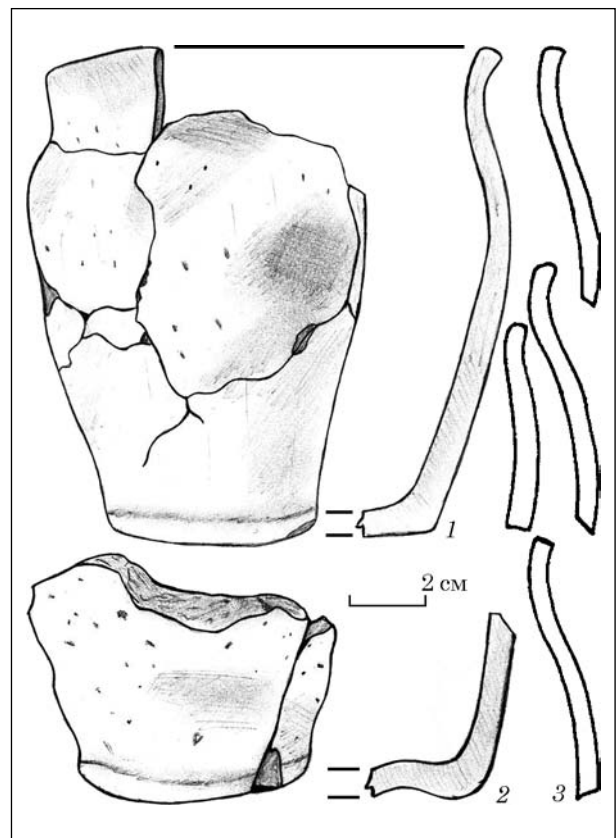


Рис. 11. Кераміка празької культури (VI—VII ст.) (А. Оленич)

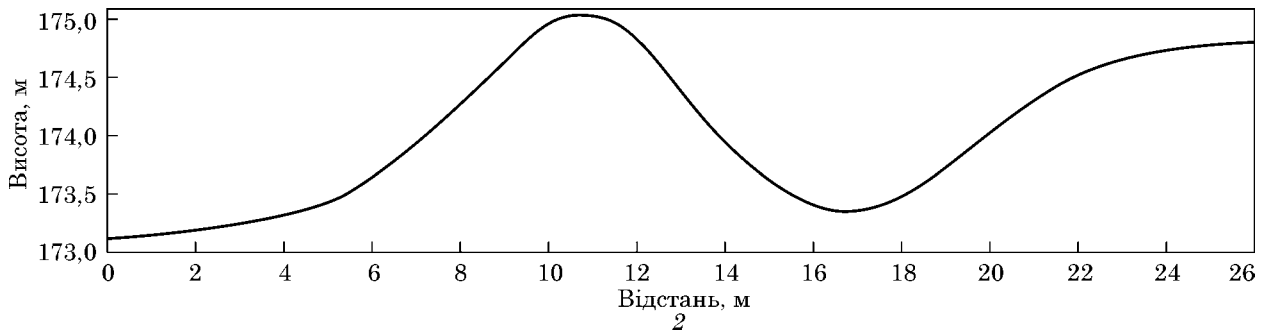


Рис. 12. Городище Феофанія; 2 — переріз валу (О. Манігда, В. Крижановський)

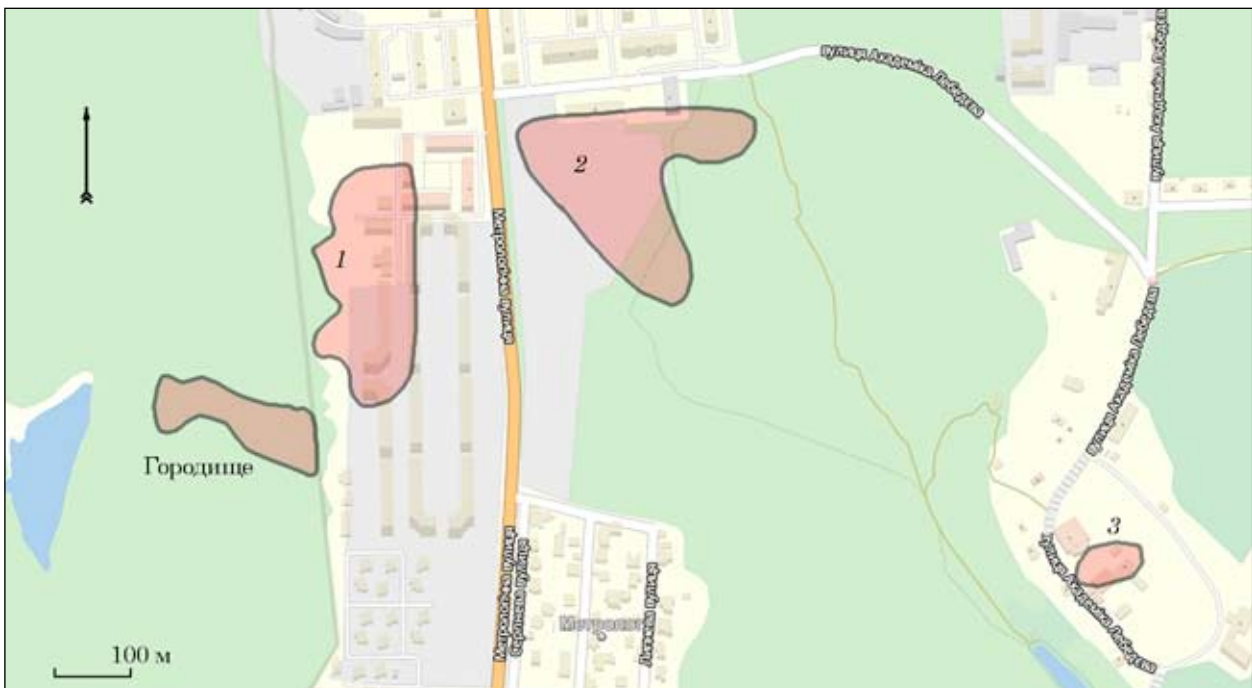


Рис. 14. Схема розташування давньоруських поселень у місцевості Феофанія

чверті I тис. н. е. і пов'язане з появою в регіоні носіїв праязкої культури.

Основні стаціонарні роботи експедиції протягом всього 2016 р. зосередилися на вивченні території, відведеної під новобудови на вул. Метрологічна в Голосіївському районі м. Києва (історична місцевість Феофанія). Загальна площа проведених досліджень на згаданій ділянці на кінець року нараховувала близько 1150 м².

На початку 1990-х рр. експедицією інституту археології під керівництвом В.О. Петрашенка та В.К. Козюби в цьому районі було відкрито давньоруське городище у лісовому масиві між селами Новосілки, Хотів і Феофанія [Петрашенко, Козюба, 1993, с. 29—30]. Воно розташовувалося на високому мисі лівого берега струмка — витoku Хотівського струмка. Мис витягнутий із заходу на схід, стрілка мису має довжину понад 200 м, ширину від 25 до 70 м. Із заходу він оточений глибокою долиною струмка, що бере початок в ставку с. Новосілки і тече на південь в с. Хотів. З півдня і півночі мис

оточують глибокі балки. Відстань від мису до південно-східної околиці с. Новосілки складає 0,7 км, до північної околиці с. Хотів — 0,7 км, на сході городище межує з новобудовами житлового кварталу «Кришталеві джерела». Межа лісу, яка одночасно є і адміністративним кордоном м. Києва, проходить в місці перехийка. Городище знаходиться на західній частині мису, має форму неправильного кола розміром 60 × 75 м. Із сходу, в місці максимального звуження мису (до 25 м), проходить лінія укріплення — вал та рів. Вал має висоту до 1,8 м (з внутрішнього боку) при ширині 8,0—8,5 м. Перед валом добре помітний рів завглибшки до 1,5 за ширини 7,5—8,0 м.

У 2016 р. було зроблено аерофотозйомку городища за допомогою квадрокоптера Phantom 3 Professional (В.А. Гнера), проведено топозйомку (О.В. Манігда) (рис. 12, 1 — див. вклейку; 2) та закладено розвідувальні шурфи. В них було виявлено культурний шар із сірого підзолу завтовшки 20—25 см, під яким залягав материк — супісок. У шурфах зафіксовано

сліди пожежі. Знайдено фрагменти кераміки XI—XIII ст. У східній частині мису культурний шар потужніший, до 0,5 м. Тут знайдено значну кількість давньоруської кераміки, серед якої стінки з лінійним орнаментом і частина ручки горщика.

Відкрите городище є важливою ланкою південної оборонної системи столиці Київської Русі. Воно стояло на давньому шляху, який, роз'єднуючись з **Васильківським шляхом** південніше сучасної Одеської площі, йшов повз Феофанію та Хотів, і далі на Гвоздів (рис. 13 — див. вклейку). Судячи за результатами подальших археологічних досліджень у районі, городище Феофанія було центром цілого гнізда поселень-сателітів (рис. 14).

З північно-східного боку городища знаходиться давньоруське поселення 1 на відстані 100 м на захід від вул. Метрологічної (рис. 14, 1). Селище прилягає до лісистих балочних схилів долини струмка — виток Хотівського струмка і витягнуте по осі північ—південь, його розміри 50 × 250 м [Петрашенко, Козюба, 1993, С. 31]. Поверхня наразі частково перебуває під сучасною міською забудовою, збереглася тільки західна частина поселення. Ймовірно, селище складає з городищем один комплекс.

У 1980-х рр. у 500 м на північний схід від городища О.В. Серов відкрив давньоруське посе-

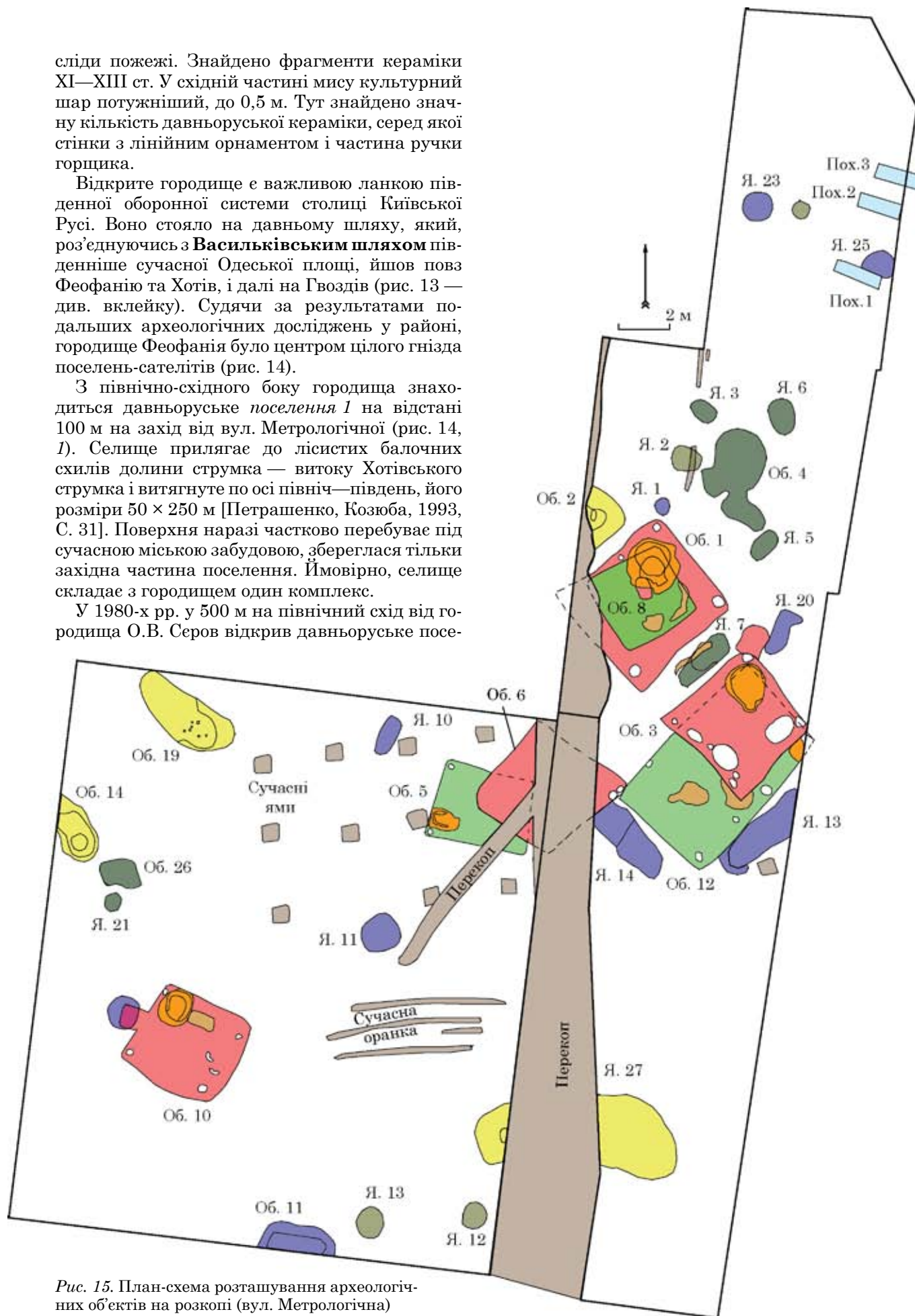


Рис. 15. План-схема розташування археологічних об'єктів на розкопі (вул. Метрологічна)

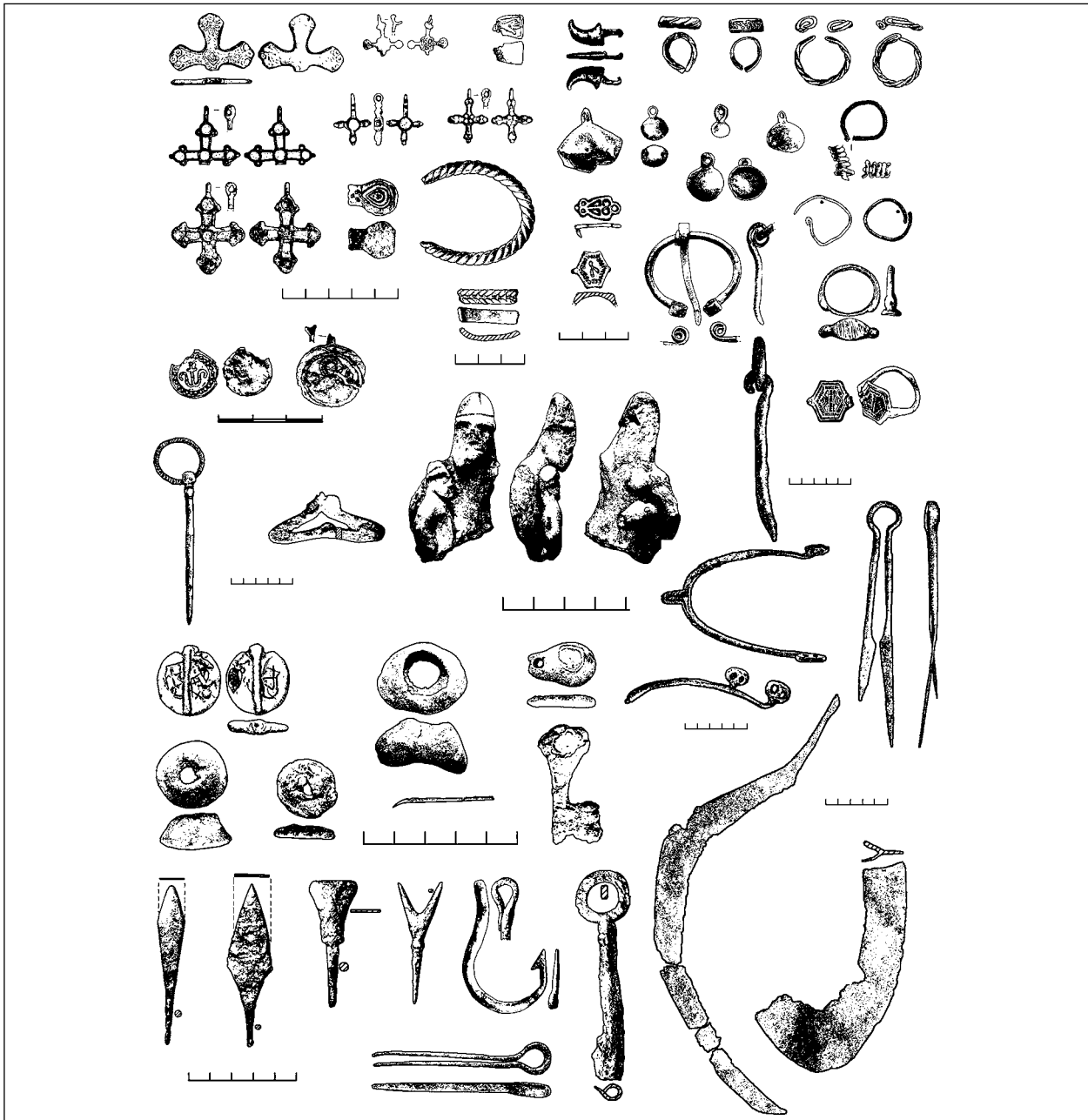


Рис. 16. Вироби з металу (вул. Метрологічна)

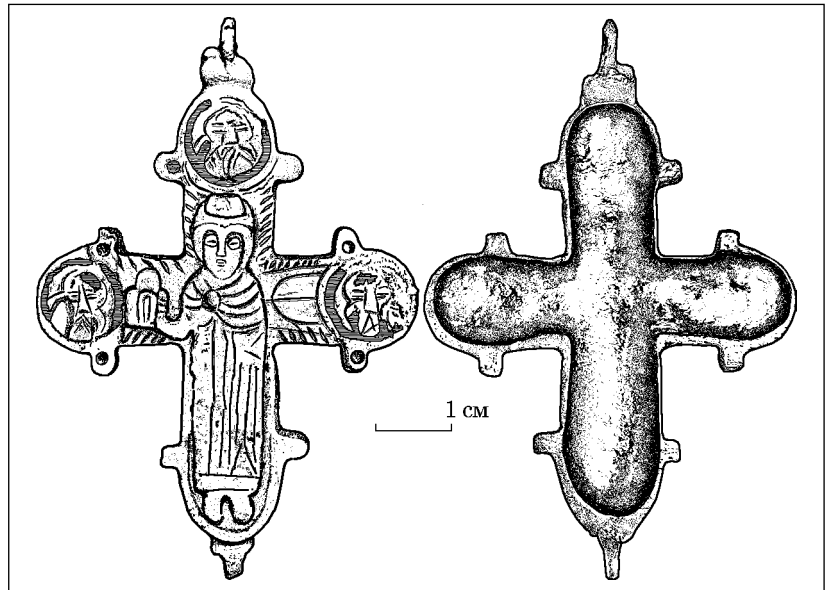
лення, яке займало площу, обмежену зі сходу вершинами глибокої вологої балки, що впадає у Хотівський струмок на схід від скіфського городища. Західна частина поселення піддавалася оранці, східна входила до лісового масиву Феофанії. Розміри поселення були визначені дослідником в межах 300×100 м [Петрашенко, Козюба, 1993, с. 31] (рис. 14, 2).

Поселення 3. Відкрита В.К. Козюбою багатопшарова пам'ятка займає південний схил тераси, що лежить біля підніжжя пагорба з церквою Св. Пантелеймона (рис. 14, 3). З західного та південного боку обмежена струмком, зі східного — балкою з пересихаючим струмком. Ширина поселення — 75 м, простежена довжина — 100 м; далі на північний схід територія,

зайнята згаданими садибами, археологічно не досліджені. У культурному шарі (0,4—0,6 м завтовшки) траплялися уламки ліпної та гончарної давньоруської кераміки XI ст.

Саме поселення 2 стало об'єктом археологічних досліджень польового сезону 2016 р. Денна поверхня досліджуваної ділянки відносно рівна, територія вільна від забудови, частково зайнята багаторічними зеленими насадженнями. У ході досліджень були закладені дев'ять розвідувальних шурфів і три траншеї, в яких зафіксовані старожитності давньоруської доби та епохи пізньої бронзи — раннього залізного віку. У місці виявлення археологічного матеріалу (північно-східна частина ділянки № 2), було закладено стаціонарний розкоп, загальною

Рис. 17. Енколпійон свв. Бориса та Гліба (вул. Метрологічна)



площею близько 850 м², який потім було розширено у північному та південному напрямках (рис. 15). Крім середньовічних старожитностей, було виявлено низку знахідок і об'єктів, що належать до епохи пізньої бронзи — раннього залізного віку (об'єкт № 4 та ями № 4—7, 21, 26), а також три поховання кінця XVIII — XIX ст. Вони, вочевидь, мали відношення до кладовища Свято-Пантелеймонівського монастиря. Основні науково-рятивні роботи були пов'язані з дослідженням давньоруського поселення № 2. Нині досліджено ряд житлових споруд (№ 1, 3, 5, 9, 10, 12 і, можливо, № 6, 16), господарських об'єктів та ям (смолокурня (об'єкт № 2), зерновик (яма № 23), три споруди для просушки снопів (об'єкти № 14, 19, яма № 27)), датування яких коливається від останньої чверті XI до середини XIII ст. На пам'ятці чітко простежено перебудову (пов'язану з пожежею на початку XII ст.).

У результаті розкопок зібрано численний і різноманітний археологічний матеріал. З культурного шару і заповнення об'єктів походять як звичайні для давньоруських сільських поселень предмети (коса, серп, фрагмент леміша, жорна, ножі, долота, ножиці, кресала, уламки відерних дужок, рибальські гачки, бруски, пірофілітові пряслиця), так і неординарні «статусні» речі, а саме: щитково-серединні персні, кручені дротяні кільця, фрагменти декорованих металевих браслетів, елементи поясної гарнітури, амулет у вигляді рогу, деталі спорядження вершника і коня, наконечники стріл тощо (рис. 16). На присутність представників князівської адміністрації вказує знахідка заготовки візантійської вислої печаті з давньоруським графіті. Жіночі прикраси представлені різноманітними скляними намистинами, імпортними скляними браслетами і металевими скроневими кільцями. Знайдено фрагменти візантійської амфорної тари, в тому числі й з

графіті. Окремо необхідно виділити досить численні знахідки предметів особистого благочестя. Результатом польового сезону 2016 р стала колекція (12 од.), яка складалася з цілих форм хрестів-тельників, а також їх фрагментів. Вони представлені, в основному, наперсними хрестами двох типів — з виїмчастою емаллю і плоских з округлими завершеннями рамен і квадратним середохрестям. Слід виділити знахідки підвіски із зображенням Богоматері Оранти та підвіску з процвітшим хрестом. Серед знахідок зазначеної категорії особливе місце займає добре збережена лицьова стулка «Борисоглібського енколпійона» з зображенням св. кн. Бориса (рис. 17). Датуються такі вироби другою — третьою чвертю XII в. [Корзухіна, Пескова, 2003, с. 30—31].

Археологічно вивчена лише частина давньоруського поселення. На сьогоднішній момент ще не зібрано достатньо інформації для реконструкції особливостей забудови даного населеного пункту та оцінки його місця в системі поселень-сателітів городища, проте спроба охарактеризувати його соціальний характер, на наш погляд, вже можлива. Окремі категорії археологічних знахідок вказують на високий соціальний статус мешканців дослідженої частини поселення, підкреслюють їх приналежність до давньоруської феодальної аристократії. З певною мірою обережності ми можемо інтерпретувати досліджений комплекс як садибу-резиденцію представника великокнязівської адміністрації в даному районі, военачальника, який відповідав за стратегічно важливий фортифікаційний пункт — фортецю, яка контролювала підхід до Києва з південного заходу.

У серпні 2016 р. Архітектурно-археологічна експедиція ІА НАНУ здійснила науково-рятивні археологічні дослідження по вул. **Десятинна, 9** у м. Києві. Під час земельних робіт у подвір'ї робітники амбасаді сполученого ко-

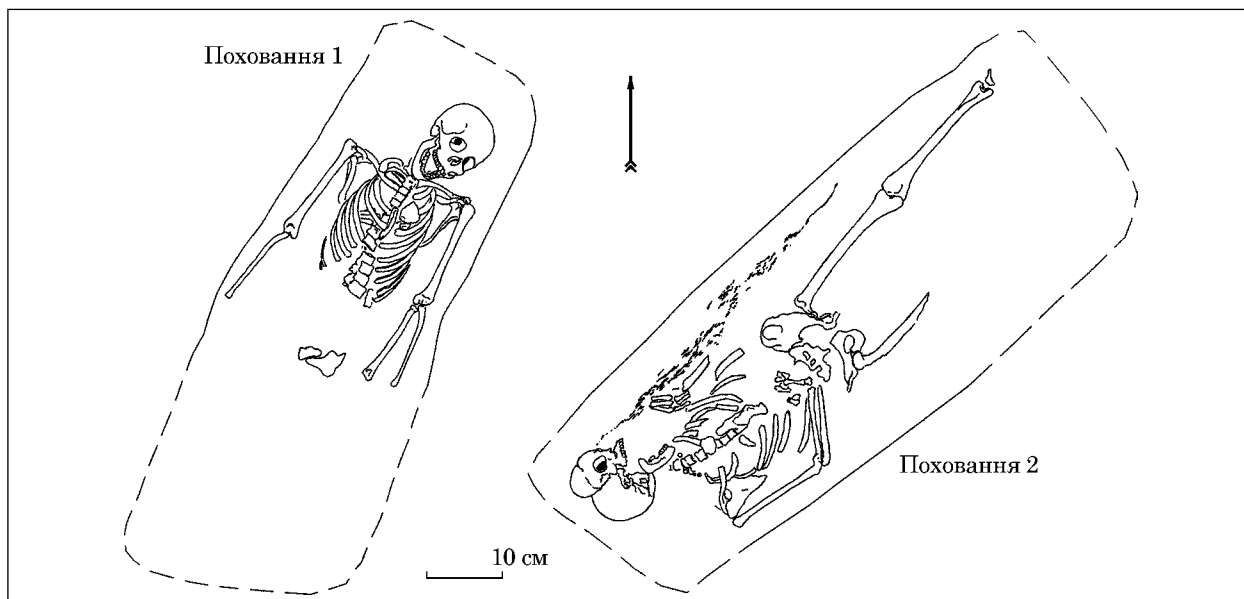


Рис. 18. Жіночі поховання на вул. Десятинна, 9

ролівства Великої Британії та Північної Ірландії виявили людські кістки. На момент появи археологів жіноче поховання 1 було частково відкрите, в районі шиї були помітні скляні намистини, нижня частина кістяка була відсутня. В ході подальших археологічних досліджень поруч було виявлене ще одне жіноче поховання № 2 (рис. 18).

Поховання 1 було здійснене у лесовому материковому ґрунті сіро-жовтого кольору, в якому досить чітко простежувалися стінки поховальної ями. Орієнтоване головою на північ з 35° відхиленням на схід. Південна частина поховання була повністю зруйнована сучасними земляними роботами, довжина частини, що збереглася складає близько 0,9—1,0 м, ширина — 0,62 м. Поховання здійснене у дерев'яному гробовищі, яке фіксувалося залишками деревинного тліну. Кришка труни зафіксована на висоті 0,07 м від черепа. Поховання покладено на спину, руки витягнуті вздовж тіла. В районі черепа та плечей зафіксовані дрібні вуглики та шматки обгорілої деревини. У похованні досліджений відносно добре збережений скелет молодої жінки 18—20 (25) років. Зріст дівчини — 156—161 см. Враховуючи розвиток рельєфу верхніх кінцівок та зміни в шийному та поперековому відділах можна припустити, що жінка більшу частину життя виконувала сидячу роботу, роблячи рухи руками, досить специфічні для домашніх ремесел — ткацтва, шиття та вишивання (визначення О. Козак). Поховальний інвентар складався з двох срібних (Ag — 91,6; Cu — 6,04; Pb — 0,9) сережок волинського типу та намиста (рис. 19).

Перша сережка (маса 2,1 г) знайдена з лівої сторони черепа. Діаметр кільця складає 20 мм, складно-зіставна підвіска довжиною 15 мм, її максимальна товщина 5 мм. Підвіска скла-

далася з поясків, спаяних з дрібних литих кульок, які являли собою пірамідоподібне грона. Поясок з аналогічними кульками нанизаний на кільце. На кільці біля грона підвіски зберігся шматок нитки, зав'язаний на кільці. Фрагмент другої сережки волинського типу вдалося зафіксувати праворуч від черепа. Збереглася частина кільця з пояском складеним з срібних кульок (аналогічна першому). Прикраси вочевидь кріпилися до деталей головного убору та носилися у якості скроневих підвісок. Прикраси відносяться до другої групи «волинських» сережок за типологією Г.Ф. Корзухіної [Корзухіна, 1946, с. 49] та до типу С за типологією С.С. Рябцевої [Рябцева, 2005, с. 100].

Намисто складалося з 13 предметів. У склад намиста входили наступні намистини: т.зв. «єгипетський фаянс» (1 екз.), лимоноподібні намистини (5 екз.) та багаточастинні пронизки з намистин лимоноподібної форми (3 екз.), зонної (1 екз.) та еліпсоїдної форми (1 екз.), а також 2 екз. намистин лимоноподібної форми із металевою фольгою. Морфологічне дослідження вказує на близькосхідне (Сирія, Єгипет) або візантійське походження знахідок. Загальна дата побутування намистин — X — перша половина XI ст. (визначення О. Журухіної).

Поховання 2 було виявлено на схід від першого, розташоване майже впритул до нього. Воно зафіксовано на глибині 0,6 м від сучасної денної поверхні та орієнтоване головою на південь з 30° відхиленням на захід. Південна стінка поховання була зруйнована, довжина частини що збереглася дорівнює близько 1,4 м, ширина — 0,83 м. Поховання здійснене у дерев'яному гробовищі, яке збереглося у вигляді тліну. Рівень виявлення кісток черепа складає 0,75 м від сучасної денної поверхні. Кістяк середнього стану збереженості, витягнутий

вдовж на спині, зберігся на довжину 140 см. Права рука була розташована на животі, кисть лівої знаходиться в районі ключиці. Череп лежав на лівому боці, трюхи розчавлений ґрунтом. Поховання 2 належить жінці 30—35 (40) років, 145—153 см на зріст. Спрацьованість скелету цієї жінки свідчить не лише про значні навантаження на опорно-рухову систему, але й про загальний стан її здоров'я. Тяжка робота з вимушеним положенням рук / плечей, навантаженнями на спину, та ноги; можливо, часте перебування у вологих і холодних приміщеннях, недостатнє харчування призвели до раннього старіння жінки (визначення О. Козак).

Поховальний інвентар складався з двох скроневих кілець та намиста (рис. 20). У складі намиста 12 предметів, взаєморозташування яких вдалось повністю простежити. Центр намиста складається з металевої кулястої порожньої намистини, яка складається з двох спаяних половинок. По обидва боки розташовані сердолікові багатогранні намистини; далі — намистини неправильної еліпсоїдної форми, зроблені з фіолетового та синього напівпрозорого; потім — лимоноподібні намистини; наступні екземпляри — це чотири намистини зонної форми з безбарвного прозорого та напівпрозорого скла; одним екземпляром представлена вічкова намистина кільцеподібної форми з темного непрозорого скла з трьома вічками обрамлені петельок з непрозорого скла (пятина). Половина знайдених намистин має візантійське походження. Дата знахідок за аналогіями — X—XI ст. (визначення О. Журухіної).

Особливості поховального обряду дозволяють віднести поховання № 1 та 2 до першого міського некрополя, а виявлений посмертний інвентар (намистові набори, сережки «волинського типу», скроневі кільця) вказує час здійснення поховання — X — перша чверть XI ст.

Для того щоби привернути увагу відвідувачів музею до київської історії та сприяти популяризації дослідницької діяльності археологів, найрепрезентативніша частина матеріалів археологічного сезону 2016 р. Архітектурно-археологічної експедиції ІА НАНУ потрапила до експозиції музею археології. Основою виставки стали знахідки різних епох: доби пізньої бронзи — раннього залізного віку, ранньослов'янського часу, середньовіччя, XVIII—XIX ст., що походять з різних куточків сучасної території столиці: по вул. Метрологічній (Голосіївський район, Феофанія); вул. Кирилівській, 37 (Подільський район), вул. Десятинній, 9 (Шевченківський район). Експозиція поєднує археологічні експонати з фото, кресленнями, планами археологічних ділянок, фото керівника експедиції і учасників розкопок. Матеріали, виявлені в результаті польового сезону 2016 р. сьогодні продовжують вивчатися, у найближчому майбутньому більшість з них стане об'єктами окремих наукових публікацій.

Корзухина Г.Ф., Пескова А.А. Древнерусские энколпионы. Кресты-реликварии XI—XIII вв. — СПб, 2003. — 432 с.

Петрашенко В.О., Козюба В.К. Археологічні пам'ятки басейну р. Віти в Київському Подніпров'ї. — К., 1993. — 56 с.

Рябцева С. Древнерусский ювелирный убор. Основные тенденции формирования. — СПб, 2005. — 384 с.

Тараненко С. Планувальна структура давньоруського Подолу Києва: формування та розвиток. — Варшава, 2016. — 164 с.

Г.Ю. Івакін, В.Г. Івакін, Д.В. Бібіков, В.І. Баранов, І.В. Зоценко, Л.В. Чміль, А.Н. Оленіч

МАТЕРИАЛЫ НАУЧНО-СПАСАТЕЛЬНЫХ ИССЛЕДОВАНИЙ АРХИТЕКТУРНО-АРХЕОЛОГИЧЕСКОЙ ЭКСПЕДИЦИИ 2016 г. В ЭКСПОЗИЦИИ АРХЕОЛОГИЧЕСКОГО МУЗЕЯ ИА НАНУ

В статье рассмотрен археологический контекст материалов временной экспозиции в Археологическом музее ИА НАНУ. Экспозиция была сформирована на основе находок Архитектурно-археологической экспедиции ИА НАНУ полевого сезона 2016 г. В результате научно-спасательных исследований на ул. Кирилловская, 37 были изучены средневековые культурные слои на площади около 300 м². Зафиксирован ряд археологических горизонтов — конца XIX — XX в., XVII—XVIII вв., XII—XIII вв., два слоя конца X — XI в. Самый древний горизонт, который маркирует первое заселение данного участка относится к раннеславянской эпохе (VI—VII вв.). На основе полученных данных нами была сделана попытка реконструкции внешнего облика участка и его эволюцию в течение средневекового периода.

Основные стационарные работы экспедиции на протяжении всего 2016 г. сосредоточились на изучении территории, отведенной под новостройку на вул. Метрологическая (историческая местность Феофанія). Общая площадь проведенных исследований на этом участке насчитывала около 1150 м².

С определенной степенью осторожности мы можем интерпретировать исследованный комплекс как усадьбу-резиденцию представителя древнерусской великокняжеской администрации в данном районе, военачальника, который отвечал за стратегически важный фортификационный пункт — городище, которое контролировало подход к Киеву с юго-запада. Кроме средневековых древностей, был обнаружен ряд находок и объектов, которые относятся к эпохе поздней бронзы — раннего железного века, а также три захоронения конца XVIII — XIX в., которые, очевидно, относились к кладбищу Свято-Пантелеймоновского монастыря.

Во время археологических спасательных работ на территории Британского посольства (ул. Десятинная, 9) работниками экспедиции были открыты два женских ингумационных погребения. Особенности стратиграфии и характерный инвентар позволяют их соотносить с Киевским некрополем № 1 и датировать X — первой четвертью XI в.

Ключевые слова: Киев, научно-спасательные археологические исследования, древнерусская эпоха, стратиграфия.

*G.Yu. Ivakin, V.G. Ivakin, D.V. Bibikov,
V.I. Baranov, I.V. Zotsenko, L.V. Chmil,
A.N. Olenych*

**MATERIALS OF RESCUE RESEARCH
OF THE ARCHITECTURE-
ARCHAEOLOGICAL EXPEDITION
IN 2016 IN THE EXPOSITION
OF THE ARCHAEOLOGICAL MUSEUM
OF IA NASU**

The article presents the archaeological context of the materials of the temporary exposition in the Archaeological Museum of the IA NASU. The exposition was formed on the basis of the findings of the Architecture-Archaeological Expedition of IA NASU of the season of 2016. As a result of rescue research on the Kirillovskaya str., 37 studied medieval cultural layers in an area of about 300 m². Several archaeological horizons — late XIX—XX, XVII—XVIII, XII—XIII, two layers end of the X—XI centuries. The oldest horizon that marks the first settlement at this area belongs to the Early Slavonic era (VI—VII centuries). Based on

the obtained data, we made an attempt to reconstruct the external appearance of the site and its evolution during the medieval period.

The main stationary excavation of the expedition throughout 2016 focused on the study of the territory allocated for the new building on the Metrologichna str. (historical place Feofaniya). The total area of research conducted was about 1150 m².

With a certain degree of caution, we can interpret the investigated complex as a residence-estate of the representative of the ancient Russian Grand Duke's administration in this area, the military commander who was in charge of the strategically important fortification point, a fortification that controlled the approach to Kiev from the southwest. In addition to medieval artefacts, a number of finds and objects were discovered that date back to the Late Bronze Age — the Early Iron Age, and three burials of the late XVIII—XIXth centuries, which obviously belonged to the cemetery of the Panteleimon Monastery.

During the archaeological rescue operations on the territory of the British Embassy (Desyatynna str., 9), two female inhumation burials were opened. Features of stratigraphy and characteristic goods allow them to correlate with the Kyiv necropolis 1 and date X — the first quarter of the XI centuries.

Keywords: Kiev, scientific rescue archaeological research, Old Russ epoch, stratigraphy.

Одержано 19.11.2016

До статті
 Г.Ю. Івакіна, В.Г. Івакіна, Д.В. Бібікова, В.І. Баранова, І.В. Зоценка, Л.В. Чміль, А.М. Оленіча
 «Матеріали науково-рятивних досліджень Архітектурно-археологічної експедиції 2016 р.
 в експозиції Археологічного музею ІА НАНУ»

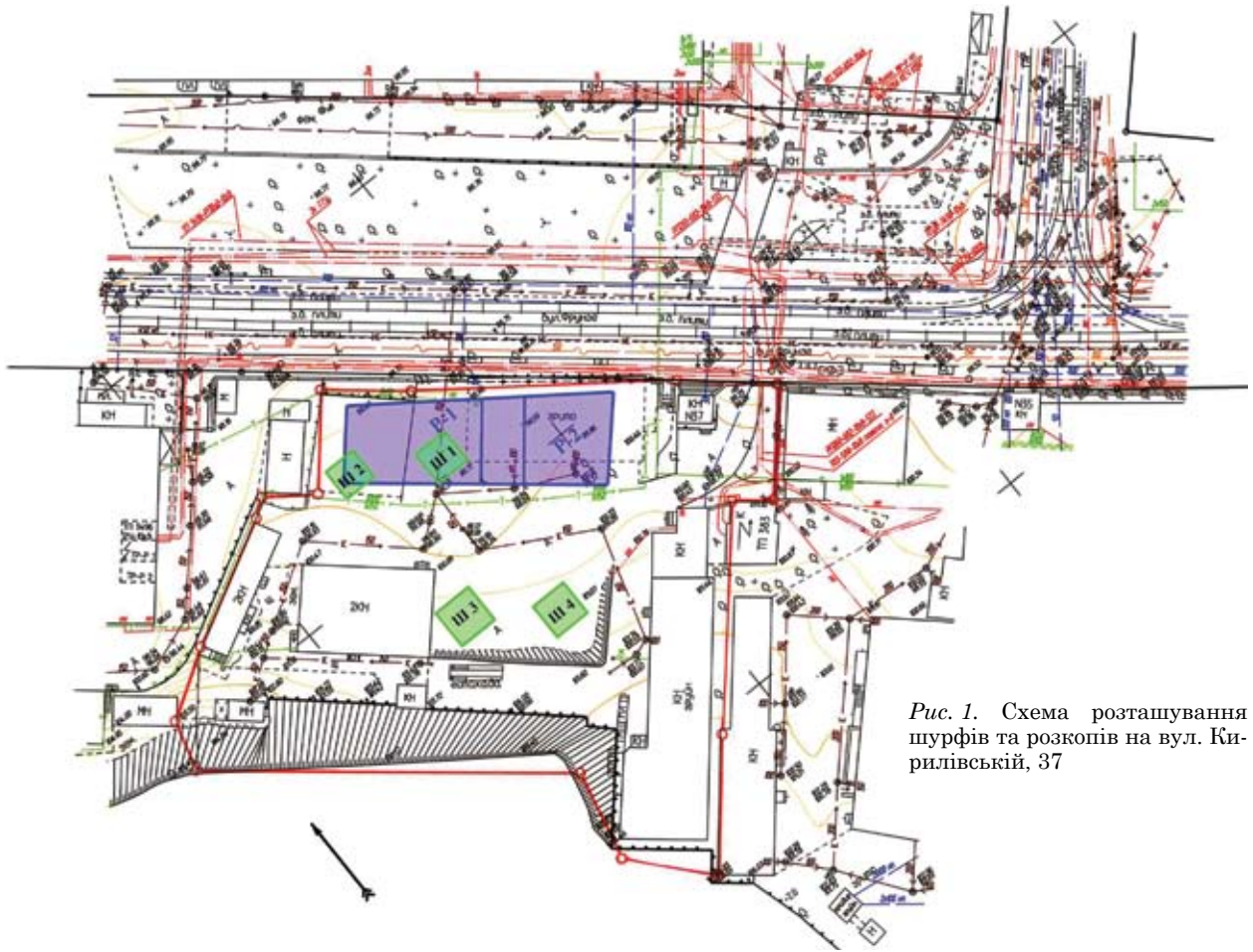


Рис. 1. Схема розташування шурфів та розкопів на вул. Кирилівській, 37

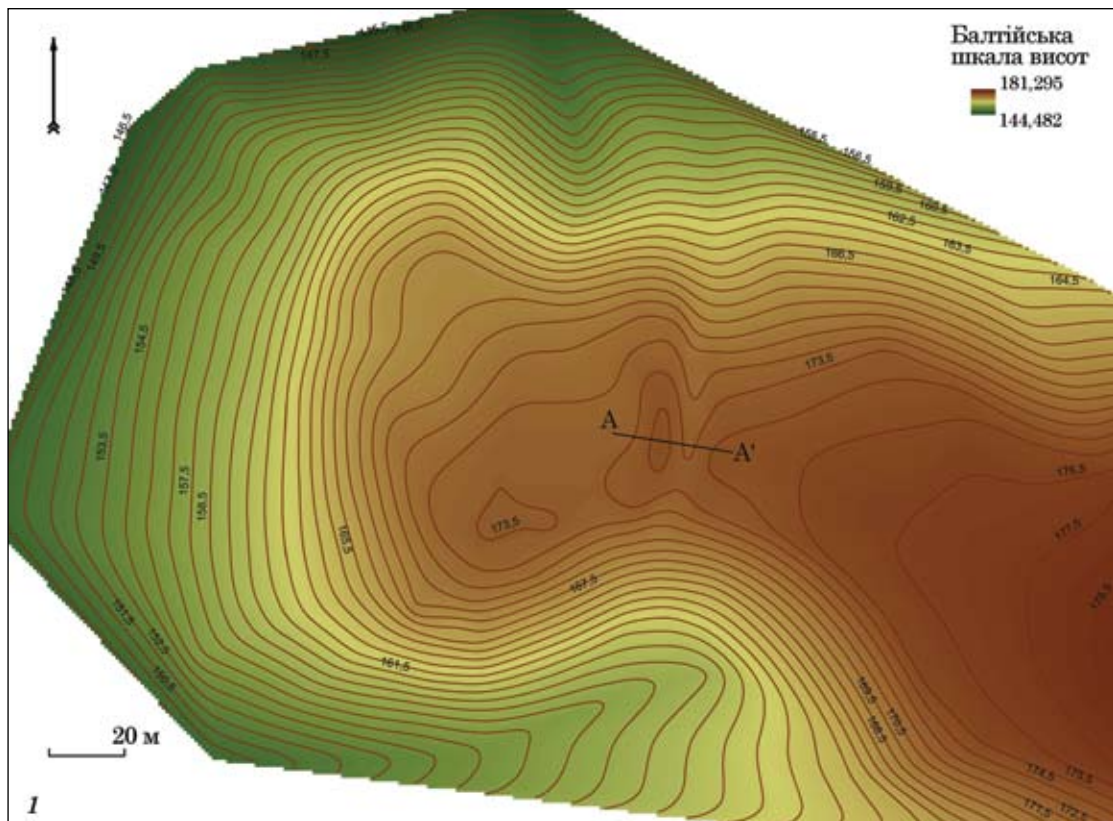


Рис. 12. Городище Феопанія: 1 — топографічний план (О. Манігда, В. Крижановський)

До статті
 Г.Ю. Івакіна, В.Г. Івакіна, Д.В. Бібікова, В.І. Баранова, І.В. Зоценка, Л.В. Чміль, А.М. Оленича
 «Матеріали науково-рятивних досліджень Архітектурно-археологічної експедиції 2016^sr. в експозиції
 Археологічного музею ІА НАНУ»

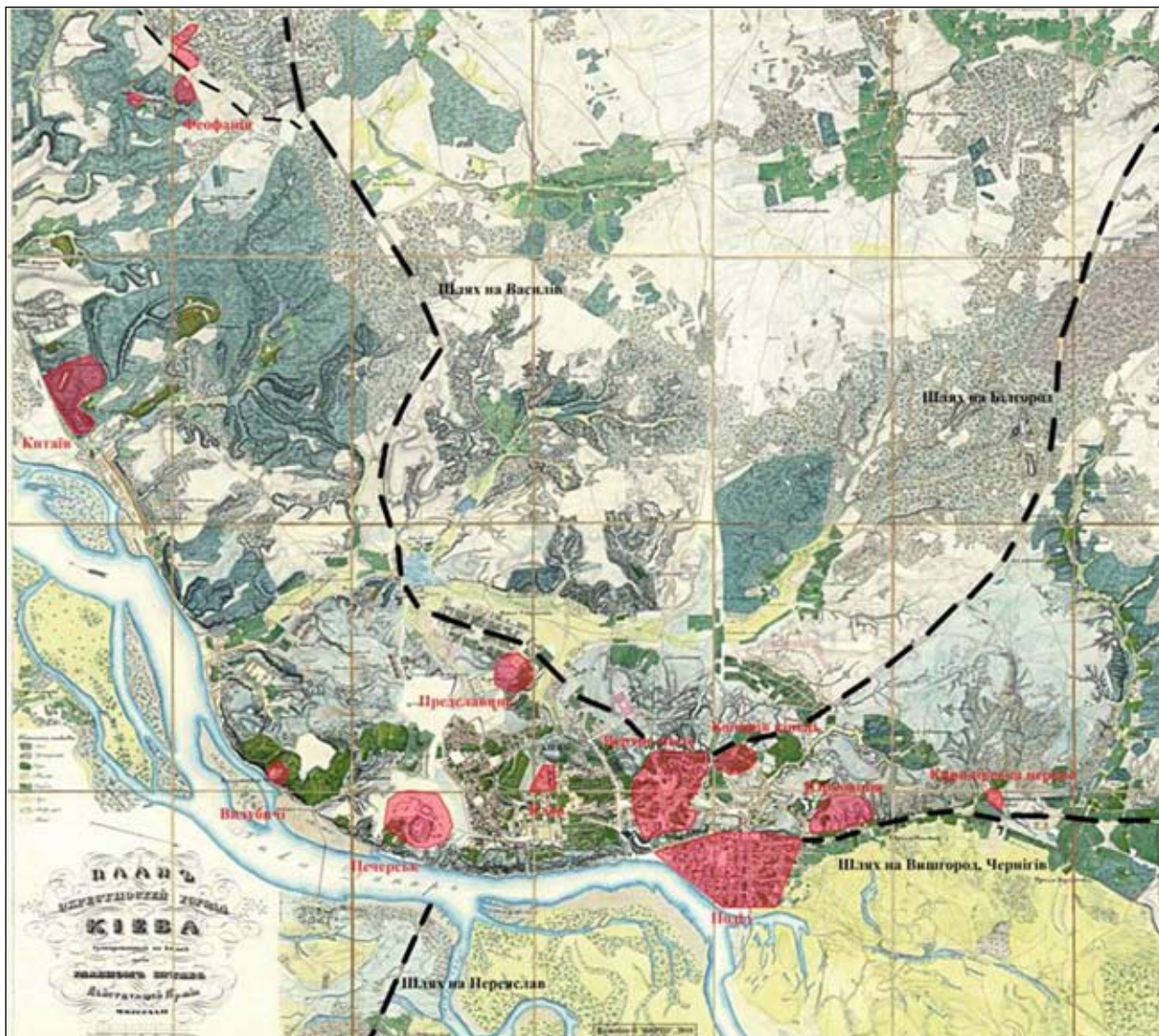


Рис. 13. Городище Феоданія у системі середньовічних шляхів



Рис. 19. Поховання 1, інвентар



Рис. 20. Поховання 2, інвентар