

М.С. Сергєєва

**ВИРОБИ З КІСТКИ ТА РОГУ  
З ГОРОДИЩА ІВАН-ГОРА  
(за колекціями Археологічного музею  
Інституту археології НАН України  
і Ржищівського археолого-краєзнавчого музею)**

*У статті публікуються артефакти з кісткових матеріалів, виявлені на давньоруському городищі Іван-Гора протягом археологічних досліджень 1960-х рр. і 1982—1983 рр. Аналізується косторізнний комплекс і рівень місцевого косторізного ремесла.*

**Ключові слова:** Середнє Подніпров'я, городище Іван-Гора, Давня Русь, косторізне ремесло, різьблена кістка.

Городище Іван-гора (літописний Іван, сучасне м. Ржищів Київської обл.) було однією з фортець, які захищали Київську державу з півдня. Ця цікава пам'ятка була досліджена експедиціями Інституту археології у 1960-х рр. [Гончаров, 1964] і у 1982—1983 рр. [Толочко, Блажевич, 1982/31; 1983/16]. Серед отриманих матеріалів вартій окремої уваги комплекс артефактів з кістки та рогу. Він не дуже великий, проте має певну значущість через наявність унікальних предметів художнього косторізного ремесла. До того ж виявлені кістяні артефакти доповнюють базу даних щодо давньоруської косторізної справи загалом і зокрема її стан у невеликих містах-фортецях. А тим часом спеціальної уваги йому не приділяли. Автором цієї роботи у ряді статей були опубліковані і частково проаналізовані лише окремі вироби (посилання див. далі в тексті, у міру згадки опублікованого матеріалу). Цілком комплекс не залучався до розгляду. Саме тому введення до наукового обігу наявного матеріалу у повному обсязі і його оцінка на тлі рівню розвитку давньоруського косторізного ремесла загалом є основним завданням цієї роботи.

Матеріали з городища, залучені до розгляду, частково зберігаються в Археологічному музеї

ІА НАН України, решта — у Ржищівському археолого-краєзнавчому музеї.

Незважаючи на те, що в **Археологічному музеї** представлені лише окремі вироби з розкопок В.К. Гончарова (менша частка), вони репрезентовані виробами, які мають значний інтерес. Насамперед варті уваги *два рогові футляри для голок*. Найцікавішим з них є *футляр у вигляді рибки* (рис. 1, 1; 2, 1). Зазначений виріб вже розглянуто доволі детально, через те, що він неодноразово привертав увагу авторки цієї статті у зв'язку з проблемою поширення продукції косторізного ремесла на Русі [Сергєєва, 2009а; 2010; 2013; 2015], тому тут ми лише підіємо підсумки сказаному раніше.

Виріб з рогу оленя у вигляді рибки виявлено у 1961 р. За інформацією наукового співробітника експедиції, О.О. Попко [Попко, 1961, с. 5], предмет, який він назвав «кістяним свистком», походить з об'єкту (здогадно будівлі) давньоруського часу (рис. 3).

Зазначений виріб є невеликим футляром (довжина 8,5 см) у вигляді об'ємного зображення риби. На цей час відомі дві його аналогії. Одна з них походить з Новгороду і є практично ідентичним виробом [Колчин, 1956, рис. 17, 6], інша виявлена у Чернігові. Цей екземпляр трохи відрізняється в деталях оформлення і пропорціях [Черненко, Казаков, Рижий, 2010, рис. 1]. Всі три вироби датуються у межах XII ст.

Ще один роговий *футляр для голок* є дрібною емністю з чотиригранним корпусом, оздобленим гравійованими борозенками по бокових гранях і насічками по ребрах [Сергєєва, 2008а, рис. 1, 5; 2012, рис. 1, 10]. Аналогії цьому гольнику — цілий екземпляр і фрагмент походять з Воїнської Греблі [Довженок, Гончаров, Юра, 1966, табл. XXV, 19; Сергєєва, 2015а, рис. 59, 3,

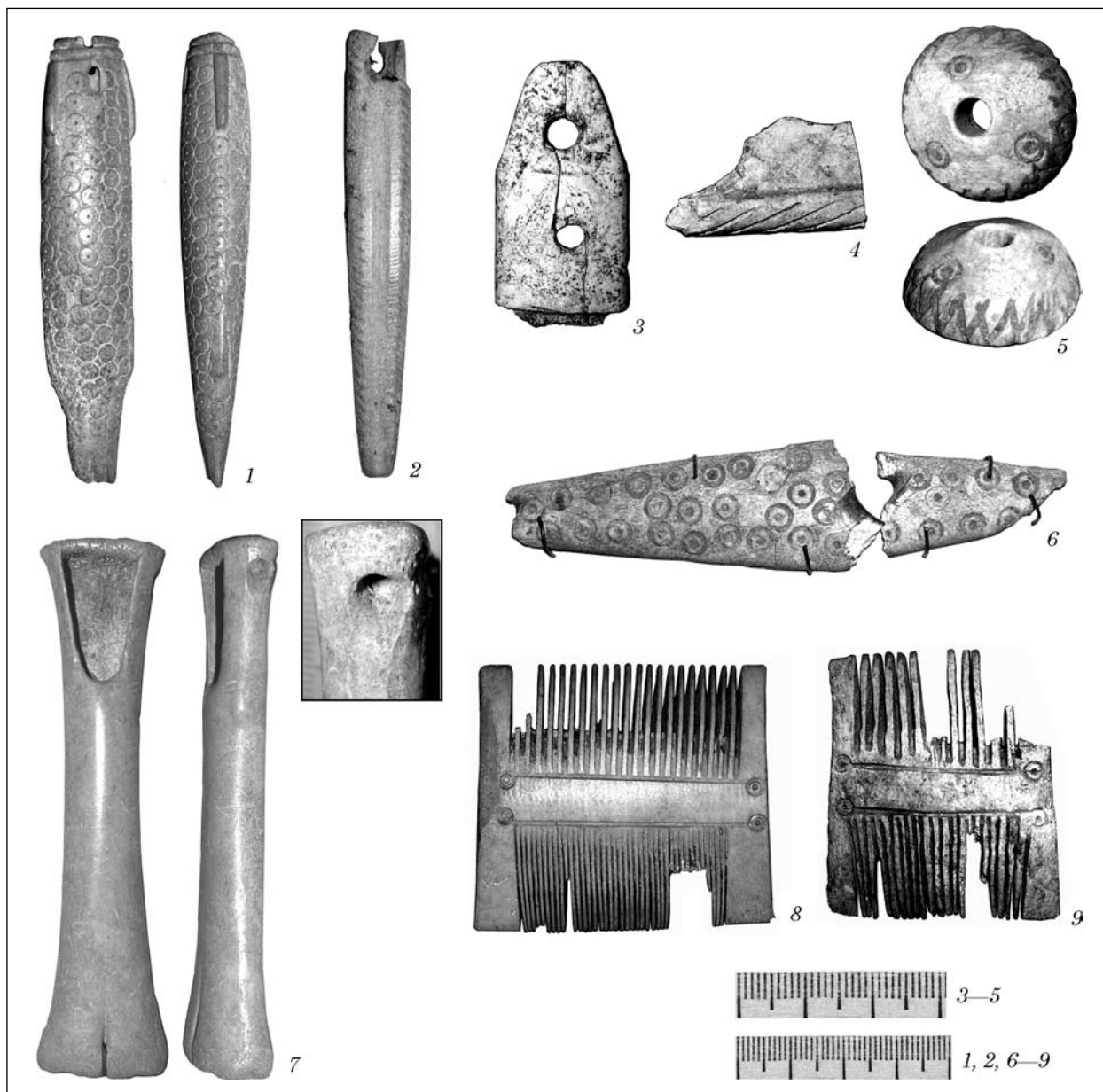


Рис. 1. Вироби з кістки та рогу з городища Іван-Гора: 1, 2 — футляри (для голок); 3 — фрагмент виробу (пряжки?); 4 — фрагмент декоративної накладки; 5 — півсферичний гудзик; 6 — сагайдачна петля; 7 — виріб з кістки (ємність?); 8, 9 — гребені

4; 113, 3, 4]. Всі гольники цього типу відрізняє майстерність виконання і спільна стилістика у створенні форми і декору.

**Проблема інтерпретації.** В.К. Гончаров згадує предмет у вигляді риби як руків'я ножа (відповідно у цій якості виріб проходить у музеї). Саме такою була початкова трактовка аналогічного виробу з Новгороду [Бочаров, 1969, рис. 82]. Щодо функціонального призначення рогових виробів із замкненою порожниною загалом, аналогічну думку висловлювали також інші дослідники [Довженко, Гончаров, Юра, 1966]. Проте на сьогодні така трактовка має лише історіографічний інтерес. Зазвичай рогові вироби зазначеного типу інтерпретують як гольники (аналіз проблеми і літературу див.: [Флерова, 2001; Сергеева, 2008а; 2012]).

Зауважимо, що на користь такого трактування свідчить ретельно оброблена порожнина, а також наявність у зазначених виробів у верхній частині невеличких парних отворів, прорізаних навскіс і розміщених один проти одного. У гольників такі отвори слугували для підвішування.

Треба мати на увазі, що зв'язок зазначених предметів саме з голками підтверджується далеко не завжди. Через неможливість розділення всіх ретельно оброблених виробів з трубчастих кісток за функціональним призначенням, їх можна умовно прилічити до категорії дрібних емностей / футлярів широкого призначення. Власне кажучи, такі футляри придатні для зберігання будь-яких дрібних предметів, зокрема амулетів, а також сипких речовин. На думку

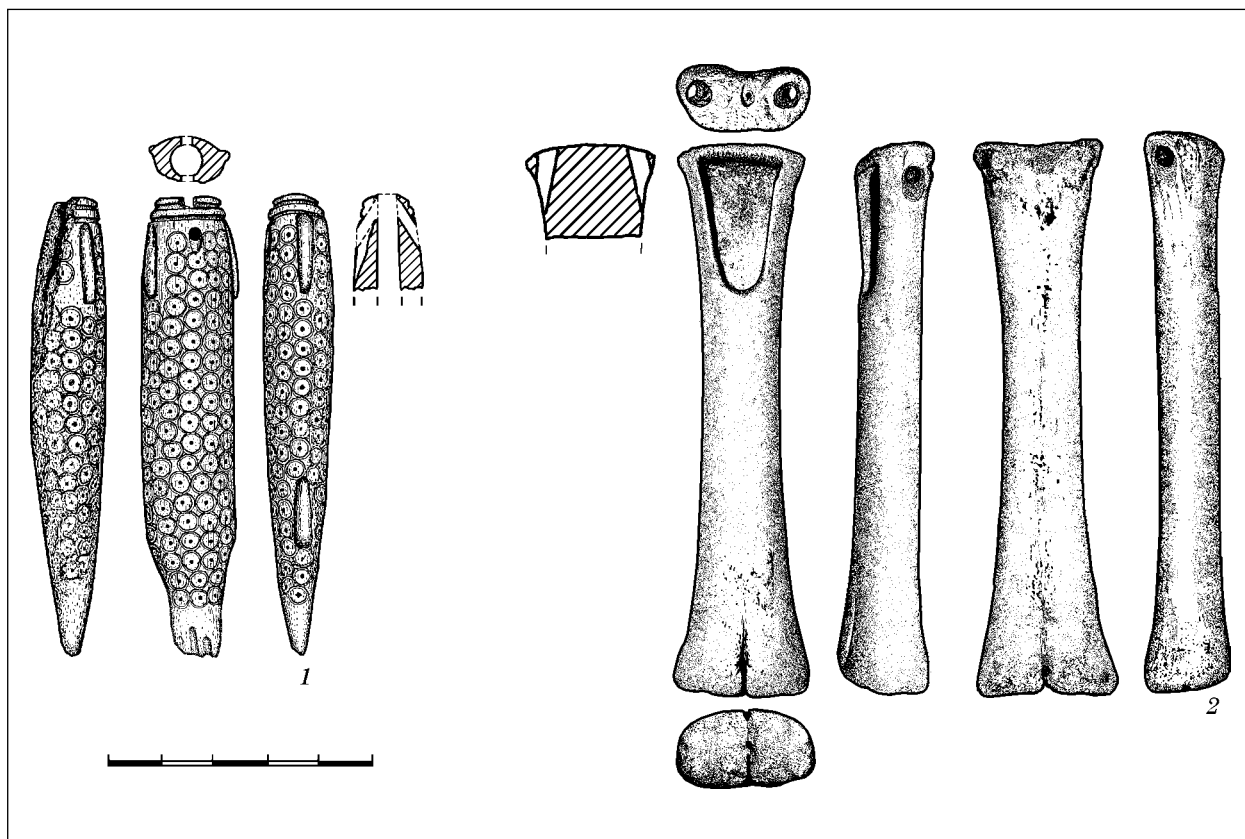


Рис. 2. Дрібні емності, прорисовка: 1 — футляр для голок у вигляді риби; 2 — виріб з кістки (емність?)

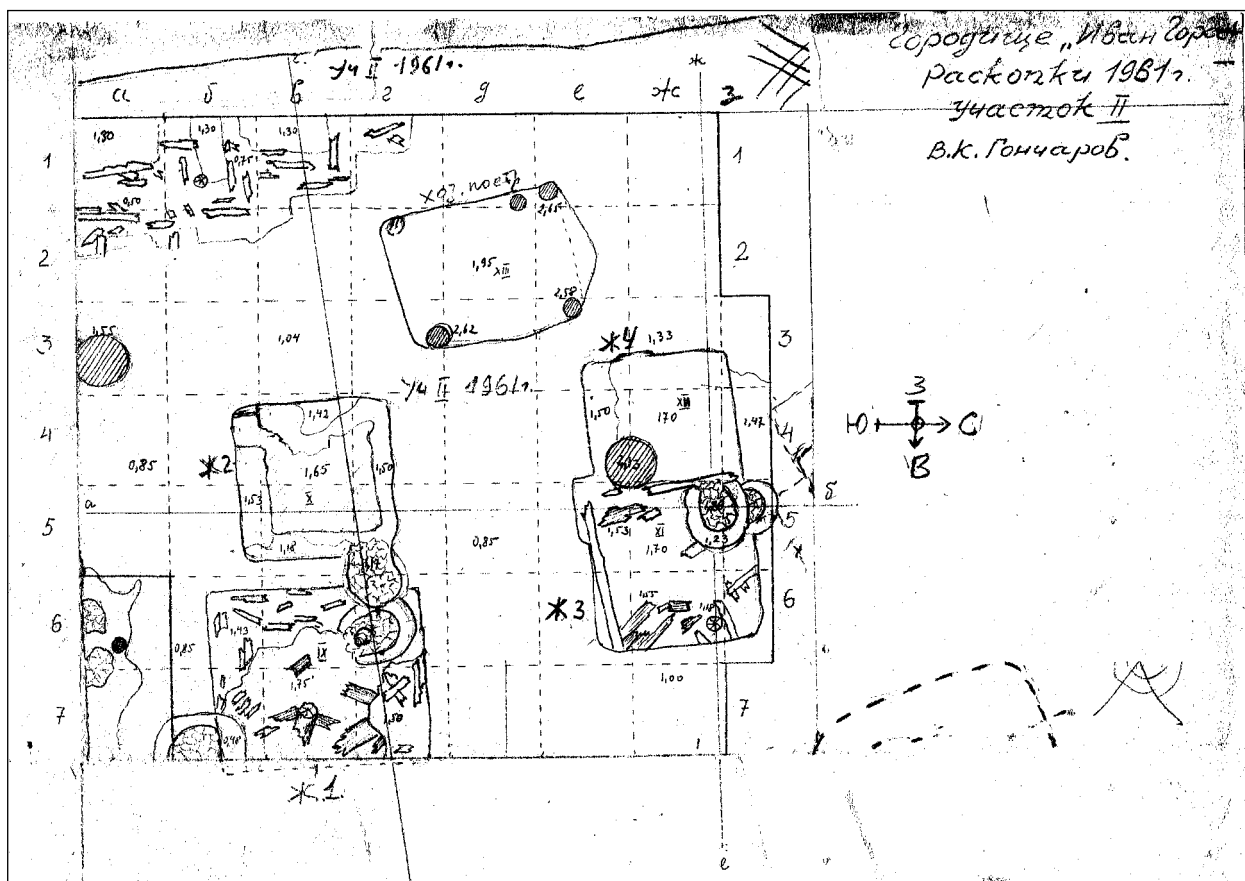


Рис. 3. План розкопу, де було виявлено футляр для голок у вигляді риби (креслення з НА ІА НАН України)

В.Є. Фльорової, частка дрібних футлярів могла слугувати релікваріями, сховищами апотропείв або прикрасами [Флерова, 2001, с. 79]. Підтвердженням багатofункціональності футлярів з замкненою порожниною може також слугувати один з металевих аналогів рогових гольників у вигляді піхов ножа, виявлений на давньоруському поселенні біля Софіївській Борщагівки. В ньому зберігався металевий стрижень, який автори знахідки трактують як писало [Готун та ін., 2015, с. 111—113]. Отже рогові предмети описаного типу можна умовно відносити до категорії дрібних емностей / футлярів.

Футляри зазначеного типу мали мати пробки (або кришки), які зберігали вміст від випадання. Проте загалом вони майже невідомі, оскільки вони губилися через свої дрібні розміри. Збереглася аналогія з території Польщі [Kostrzewski, 1949, гус. 145]. Окремо зауважимо, що всі три гольники у вигляді рибки мають форму риби без голови. Це може передбачати наявність у них кришки або пробки у формі риб'ячої голови.

Можливо, також до емностей належить *виріб з трубчастої кістки дрібного копитного* (рис. 1, 7; 2, 2). Виріб має видовбану порожнину, на фронтальній поверхні ближче до краю є доволі великий отвір. Невеличкі отвори зверху свідчать про те, що його підвішували (на грудях, до пояса?). Конструктивно предмет близький до футлярів для голок, проте відрізняється від них порожниною більших розмірів, її оформленням і розміщенням на корпусі виробу. Якщо прийняти трактовку цього виробу як емності, можна припускати, що вона слугувала для зберігання або переноски якихось дрібних речей (не голок). Одна з можливих трактовок — амулетниця.

У колекції також репрезентована фрагментарно збережена *сагайдачна петля* з залишками овального отвору. Орнаментована по всій фронтальній площині циркульним орнаментом. Такий спосіб орнаментування не дуже характерний для виробів цієї категорії, як давньоруських, так і з інших територій. У разі застосування циркульних кіл для орнаментування, вони є лише одним з елементів орнаменту. Декор з переважанням циркульних кіл зустрічається лише в поодиноких випадках. Зокрема сагайдачна петля, орнаментована аналогічним способом, походить з Біляра [Руденко, 2005, табл. 7, 147].

Колекція **Ржищівського археолого-краєзнавчого музею** містить артефакти з розкопок 1960-х рр. і 1982—1983 рр. Серед них є готові вироби і напівфабрикати.

З городища походять *два суцільні двобічні гребені* прямокутної форми (рис. 1, 8, 9), належать до типу Л, за типологією Б.О. Колчина [Колчин, 1982, рис. 5]. Гребені цього типу мали загальнооруське поширення. За новгородськими матеріалами вони датуються XI — початком

XII ст. Судячи зі знахідок у Києві та на інших пам'ятках Середнього Подніпров'я, такі гребені побутують на території Південної Русі протягом другої половини XI — XII ст., можливо, до початку XIII ст. [Сергеева, 2011, с. 86]. Гребені з Іван-Гори мають однаковий орнамент, проте в одному випадку прямі лінії нанесені пилкою (рис. 1, 8), а в іншому — ножом (рис. 1, 9), причому не дуже ретельно. Треба зауважити, що загалом пилка переважає як інструмент для нанесення лінійного орнаменту на рогові гребені, як набірні односторонні екземпляри X — початку XI ст., так і двобічні (суцільні та набірні) XI—XIII ст. Її характерною ознакою є специфічні сліди — прямі борозенки, рівні по всій довжині, з рівним дном, (при збільшенні — часто з характерними мікроподрипинами у вигляді тонких прямих ліній). Використання інших інструментів, передусім ножа або подібного різального знаряддя, з метою нанесення прямих ліній уздовж зубців простежується лише на окремих екземплярах гребенів, виявлених на різних пам'ятках [Сергеева, 2012а, с. 202—204].

Недбало виконаний гребінь з городища Іван-Гора з прорізними лініями уздовж зубців, можливо, був спробою місцевого різьбяр не дуже високої кваліфікації, або навіть учня різьбяр, скопіювати предмет, який був у його розпорядженні.

З городища походять також два декоративні вироби (прикраси?), які можна розглядати у рамках художнього косторізного ремесла. Це *виріб з щільного рогу з циркульним орнаментом* (рис. 4, 1) і *підвіска (?) з розетки оленячого рогу* (рис. 4, 2), яку вже було опубліковано [Сергеева, 2011а, рис. 17; 2015, рис. 4]. Перший виріб не характерний для давньоруських старожитностей Середнього Подніпров'я і не має аналогій, принаймні опублікованих, на Русі. Підвіска з розетки варта окремої уваги. Характерною деталлю виробу з розетки є ажурний декор — прорізнана наскрізь хрестоподібна фігура. Обробка виробу доволі ретельна. Ексклюзивним є як матеріал його виготовлення (розетки у давньоруському косторізному виробництві використовували вкрай нечасто), так і ажурний декор, не характерний для Південної Русі. Цей виріб має точну аналогію в Подунав'ї [Stefan, Barnea et al., 1967, fig. 171]. Відсутність аналогій на Русі дозволяє припускати, що обидва описані декоративні вироби з городища могли належати до імпорту.

Виявлений на городищі *гудзик* належить до типу півсферичних гудзиків (рис. 1, 5). У перетині він має форму трапеції. Орнаментований циркульними колами і по бортику насічками. Дуже добре збереглася інкрустація орнаменту білим металом (сріблом?).

Півсферичним гудзикам присвячені спеціальні роботи автора [Сергеева, 2007; 2014], тому у цій статті ми зробимо тільки короткий огляд сказаному раніше.

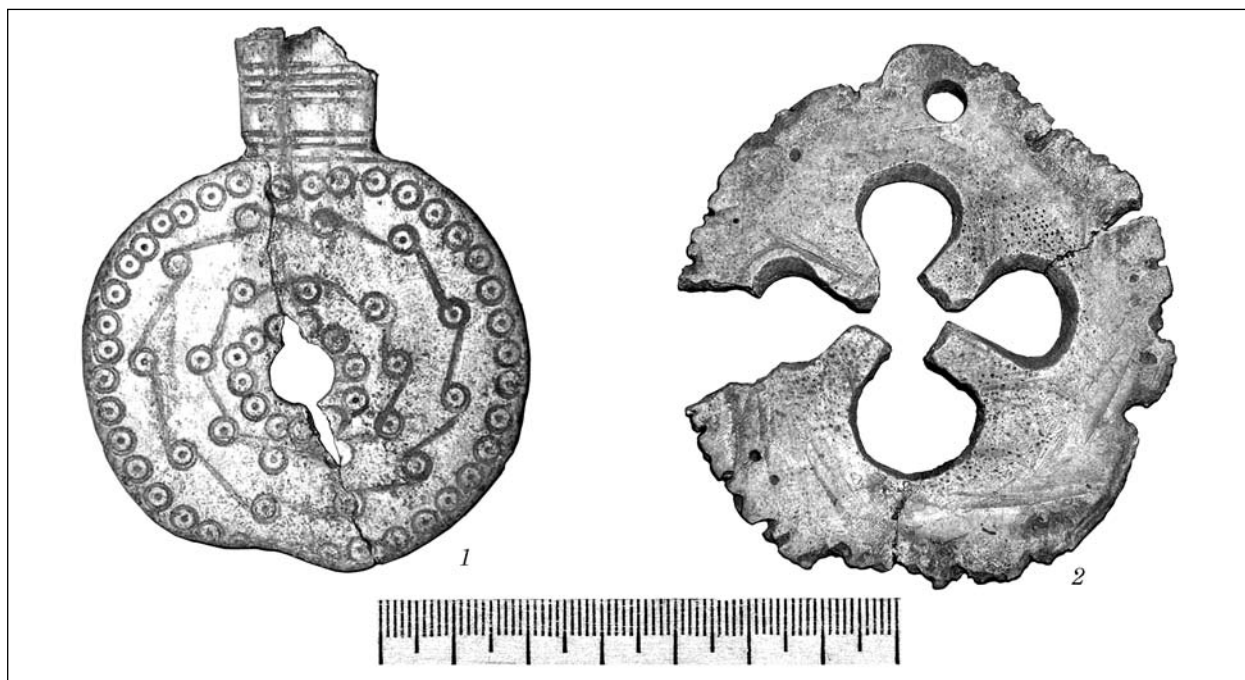


Рис. 4. Декоративні вироби

Зазначена категорія виробів побутувала скрізь у Східній Європі, у Візантії, на Близькому Сході, у Середній Азії, на Кавказі, у волзьких болгар, у кочівників, меншою мірою — у Центральній Європі, тобто їх можна розглядати як надетнічне регіональне явище. Якщо дивитися на поширення гудзиків на Русі можна помітити, що вони більше характерні для південних і подекуди центральних регіонів. На півночі Русі півсферичні гудзики також відомі, проте їх значно менше.

Хронологічні рамки побутування півсферичних гудзиків на території Східної Європи охоплюють X—XIV ст., причому особливих змін за цей період вироби практично не зазнають.

Функціональна приналежність названої категорії виробів залишається під питанням. У літературі найчастіше застосовують термін «гудзики». В.Є. Фльорова називає їх «застібками» [Флерова, 2001, с. 102—103]. Поширене в літературі трактування зазначених виробів як пряслиць заперечила ще Г. Девідсон [Davidson, 1952, р. 296]. Сучасні точки зору щодо призначення гудзиків можна звести до таких: гудзики (деталь одягу); застібки в широкому значення, включаючи елементи кінської зброї (зустрічаються у кочівників); декоративні елементи; обереги. Треба зауважити, що всі ці функції не суперечать одна одній і могли існувати у різних контекстах.

Звернемо окрему увагу на інкрустацію ржищівського гудзика, яка збереглася доволі задовільно. Інкрустовані металом гудзики зафіксовані також у Києві, Городську, Воїнській Греблі. Аналогії (гудзики інкрустовані сріблом) є у Херсонесі [Романчук, 1981, с. 91]. Г.А. Федоров-Давидов також відзначає наявність срібною

інкрустації на кістяних гудзиках у кочівницьких старожитностях [Федоров-Давыдов, 1966, с. 71]. Зі Смоленську походять два гудзики, орнамент яких виконаний інкрустацією з мідного дроту [Астапова, 1993, с. 76]. Слід зазначити, що інкрустація кісткових виробів взагалі була дуже рідкісним засобом їх декоративного оформлення. Проте для гудзиків він дуже поширений, що додатково свідчить на користь декоративних функцій цих предметів, проте вони не виключають і їх утилітарних функцій (деталі або оздоблення костюму, зброї та ін.).

У будь-якому разі, будучи позаетнічним елементом оздоблення, кістяні півсферичні гудзики варто з повною підставою відносити до елементів регіональної моди (Східна, Південна і частково Центральна Європа, Близький Схід, Середня Азія).

Серед готових виробів з Іван-Гори, репрезентованих в експозиції Ржищівського музею, є також *конструктивні деталі складного луку* (рис. 5). Всі вони виготовлені з щільного рогу диких копитних. З них три накладки на лук стандартного вигляду (фронтальна і дві бокові) і вкладиш, подібний тим, що використовувалися в луках кімакського типу, які були занесені у Східну Європу у середині XI ст. В Саркелі аналогічні вкладиші походять з шарів XI — початку XII ст. [Флерова, 2001, с. 46, рис. 8, 6, 7; 9, 5, 6]. У передмонгольській період такий тип луку був поширений у Південному Сибіру [Савинов, 1981, с. 152, 161]. Поодинокі екземпляри аналогічних вкладишів походять з Києва [Сергеева, Тараненко, 2015, рис. 10, 1] і Воїнської Греблі [Сергеева, 2015а, рис. 74, 9; 115, 4], майстерня з їх виготовлення виявлена на самому сході Русі, у Деріївці [Сергеева, 2016].

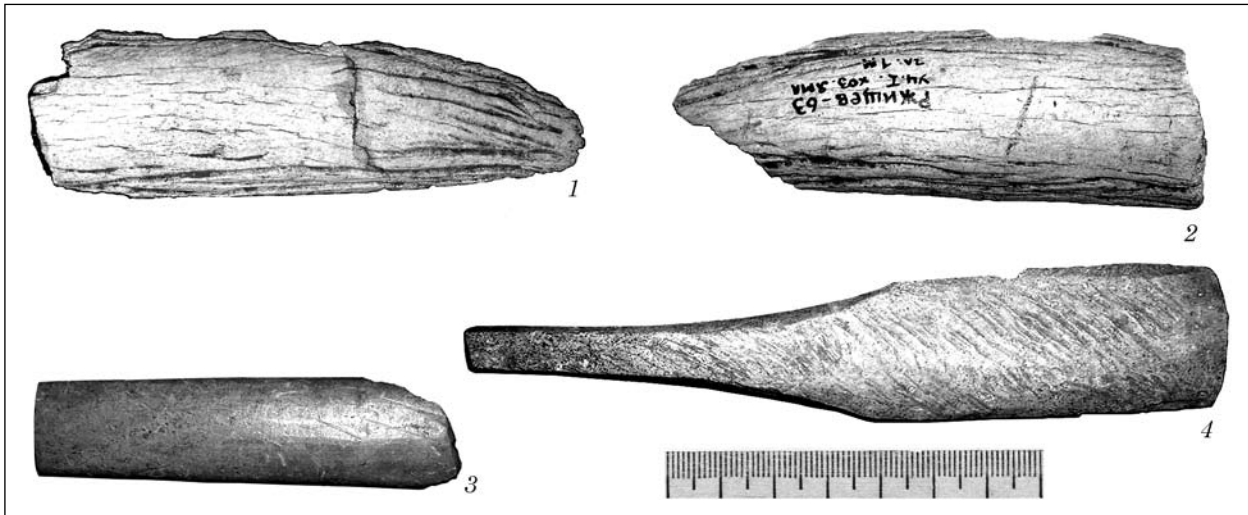


Рис. 5. Накладки на лук



Рис. 6. Артефакти з кістки: 1—3 — кістки зі слідами обробки; 4 — ковзан (?)

Серед продукції косторізного ремесла також є *фрагмент накладки*, декорованої бортиком з насічками (рис. 1, 4) і *фрагмент виробу з двома отворами*, можливо, пряжки або застібки (рис. 1, 3).

Привертає до себе увагу також кістка ноги коня, с категорії, яку прийнято називати *ковзанами* (рис. 6, 4). Виріб, виявлений на городищі, не має цілком сформованої плоскої функціональної поверхні, характерної для ковзанів. Затесані тільки невеличкі ділянки по краях. Це може свідчити або про те, що предмет є напівфабрикатом ковзана, або про те, що його використовували з іншою метою. Загалом питання інтерпретації зазначених виробів розглянуто

дуже ретельно (див., наприклад: [Панковський, 1996; 2012, с. 91—97; 132—147; Сергеева, 2010а, с. 207—208; 2015а, с. 63—65], там само література), що позбавляє нас необхідності розбирати докладно це питання. Підбиваючи підсумки зазначимо, що на сьогодні існують дві основні точки зору щодо функціонального призначення подібних кісток: як дійсно ковзанів, тобто предметів для розваг (Т. Левіцький, М. Рулевич, А. Чойк, А. МакГрегор, В.Б. Панковський та ін.). Прихильники цієї думки широко використовують середньовічні джерела і етнографічні матеріали, які містять прямі вказівки на використання кісток як ковзанів, у деяких місцевостях до початку ХХ ст. включно

(у Польщі, Югославії, Угорщини, Німеччини, Ісландії, деяких регіонах України тощо). Інша точка зору базується на трасологічних дослідженнях С.А. Семенова, який аргументував використання ковзанів як знарядь для обробки шкіри і тканини [Семенов, 1957, с. 225—227; 1959, с. 353—360]. Компромисом є припущення про неоднакові функції різних ковзанів [Шовкопляс, 1973, с. 114—115; Петерс, 1986, с. 43]. На думку В.Є. Фльорової, принцип функціонування гладилки і ковзана однаковий, а отже не виключено, що інструмент, який восени застосовували для вичинки сукна або обробки шкір, взимку міг пристосовуватися для пересування або перевезення вантажів [Флерова, 1996, с. 284].

Доволі об'ємна інформація різних джерел, насамперед етнографічних, про використання кісток ніг крупних тварин саме для пересування по кризі та снігу примушує уважно ставитися до першої точки зору. Варто зауважити, що при збільшенні на робочій (нижній) площині всіх екземплярів добре простежуються сліди поздовжніх мікроподряпин, які не могли бути наслідком роботи зі шкірою або іншими м'якими матеріалами, але цілком природні внаслідок контакту з абразивами, у тому числі з крижаною поверхнею. Отже припущення про можливе використання цих кісток як ковзанів може бути прийняте як один з варіантів інтерпретації зазначеної категорії виробів. Проте загалом, на нашу думку, стосовно ковзанів може бути висловлена така сама думка, що й про інші вироби примітивної конструкції, які могли виконувати одночасно кілька функцій. Єдиної інтерпретації для всіх без винятку тесаних кісток не може бути і кожен конкретний випадок потребує окремого дослідження. Екземпляр з Іван-Гори (якщо це не напівфабрикат) міг використовуватися з якимись іншими, ніж ковзан, цілями, а отже він може бути свідченням поліфункціонального використання цього різновиду кісток.

Крім готових виробів, матеріали з Іван-Гори містять фрагменти тваринних та пташиних кісток (рис. 6, 1—3) та щільного рогу зі слідами обробки (рис. 7), які зберігаються в Ржищівському музеї. Варто зауважити, що оброблені кістки тварин і птахів поодинокі, переважна більшість знахідок оброблених кісткових матеріалів є фрагментами рогу. Треба зауважити, що основна кількість виробів виготовлена з щільного рогу диких копитних. Ріг також складає основну масу серед відходів і заготовок. З кісток виготовлені лише поодинокі вироби: ковзан, гудзик, емність (?). Такий розподіл сировини був характерним для косторізної справи більшості давньоруських фортець (Воїнь, Колодяжин та ін.).

Характеризуючи косторізний комплекс з городища загалом, зауважимо, що більшість речей не випадає з типового набору, загалом

характерного для давньоруських пам'яток Середнього Подніпров'я. До таких виробів належать накладки на лук, сагайдачна петля, гудзик, гребені, дрібні футляри (для голок). Є також унікальні вироби художнього ремесла, можливо, інокультурного походження. Проте не всі навіть стандартні вироби можна беззаперечно пов'язувати з місцевим ремеслом. Зокрема це стосується гудзика і футлярів, які могли бути виготовлені в інших давньоруських містах.

На Русі у XII—XIII ст. особлива роль у виготовленні півсферичних гудзиків належить Стародавньому Києву, де сліди їх виробництва виявлені в багатьох косторізних комплексах в різних частинах міста. Серед відходів виробництва різних виробів, що походять з майстерень на Старокиївській горі, горі Киселівці та на Подолі (на вул. Щекавицькій, 29), найбільша кількість відходів косторізного виробництва пов'язана з виготовленням саме гудзиків [Хвойка, 1913, с. 71—72; Шовкопляс, 1954, с. 27—28; Сергеева, 2011, с. 92; 2014, с. 153—154]. Зв'язок багатьох професійних майстерень у різних районах Києва з виробництвом півсферичних гудзиків і великий обсяг виробництва дозволяє розглядати Київ як регіональний центр їх виготовлення. Враховуючи той факт, що на території Східної Європи сліди їх виробництва крім Києва зафіксовані тільки в Херсонесі, можна припускати, що якась частина київської продукції поширювалася й за межі Київської землі та сусідніх князівств. Без перебільшення кістяні півсферичні гудзики можна назвати «візитною картою» київських косторізів.

На інших південноруських пам'ятках кістяні гудзики зустрічаються регулярно, проте, за винятком Києва, їх виявляють у поодиноких екземплярах (Вишгород, Чернігів, Воїнська Гребля, Чорнобильське городище, Колодяжин, Райковецьке городище, Городськ та ін.). На городищі Іван-Гора також виявлений поодинокий гудзик. Отже не виключено, що його треба зарахувати до прикладів продукції київського спеціалізованого ремесла.

Не виключено походження з однієї майстерні гольників з чотиригранним корпусом. Виявлення у Воїнській Греблі напівфабрикату рогового гольника [Сергеева, 2015а, рис. 59, 7; 113, 1] може свідчити про виготовлення виробів зазначеної категорії на цьому городищі. Ми не маємо достатніх аргументів, щоб однозначно зробити висновки про походження ржищівського екземпляру з воїнської майстерні (протилегний варіант також не можна виключати), проте воїнські екземпляри разом з гольником з Іван-Гори можна розглядати в руслі єдиної традиції виготовлення певного типу речей, особливо враховуючи те, що обидві пам'ятки розташовані відносно близько одна від одної.

Особливу увагу у цьому контексті треба приділити художнім виробам з похожим декора-

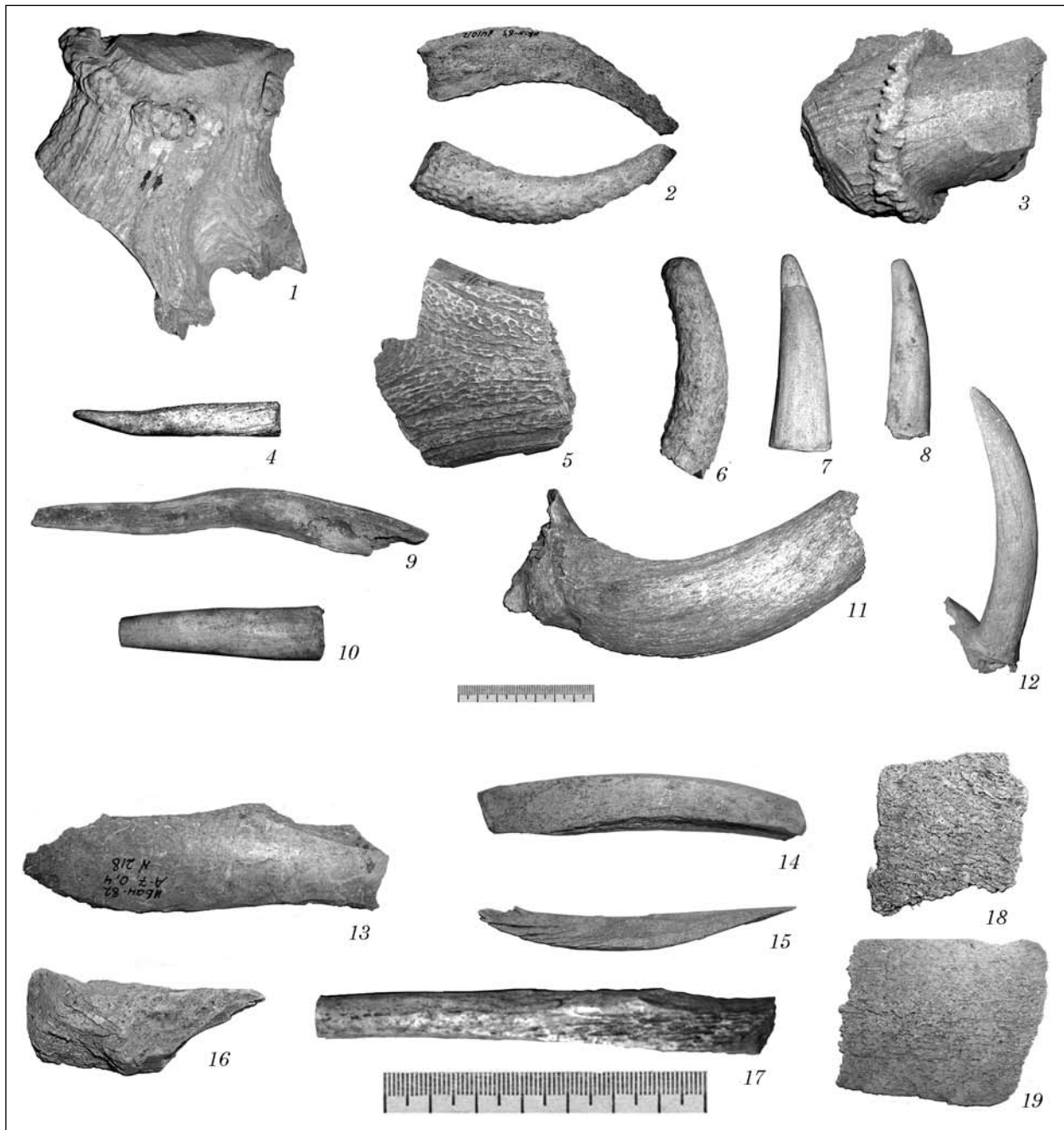


Рис. 7. Фрагменти щільного рогу, заготовки і відходи виробництва

тивним оформленням, які не належать до масової продукції і походять з різних територій. В деяких випадках є підстави говорити про якесь єдине джерело їх походження (один майстер, єдиний прототип та ін.). Це стосується виробів художнього ремесла, які випадають з місцевої художньої традиції. Одним з прикладів може бути підвіска з ажурним орнаментом, рідкісним у суто південноруському різьбленні, яка може належати або до імпорту, або до копій імпортованих речей.

Проте найбільш яскравим прикладом поширення продукції косторізного ремесла на велику відстань є футляри для голок у вигляді риби (принаймні двох ідентичних екземп-

лярів — київського і новгородського), на їх прикладі правомірно ставити питання про шляхи розповсюдження продукції одного майстра. До того ж треба зауважити, що тематика зображення (риба) не знайшла поширення у давньоруському декоративно-ужитковому мистецтві. Отже звернення до цього образу не можна розглядати як копіювання популярного зображення, воно може свідчити про якийсь індивідуальний інтерес [Сергеева, 2010, с. 25—26]. Третій екземпляр (чернігівський), враховуючи стилістичні відмінності, міг бути або продукцією того самого майстра, виготовленою в інший час, або її копією, виконаною пізніше іншим майстром. Можна припустити два можливі варіанти пот-



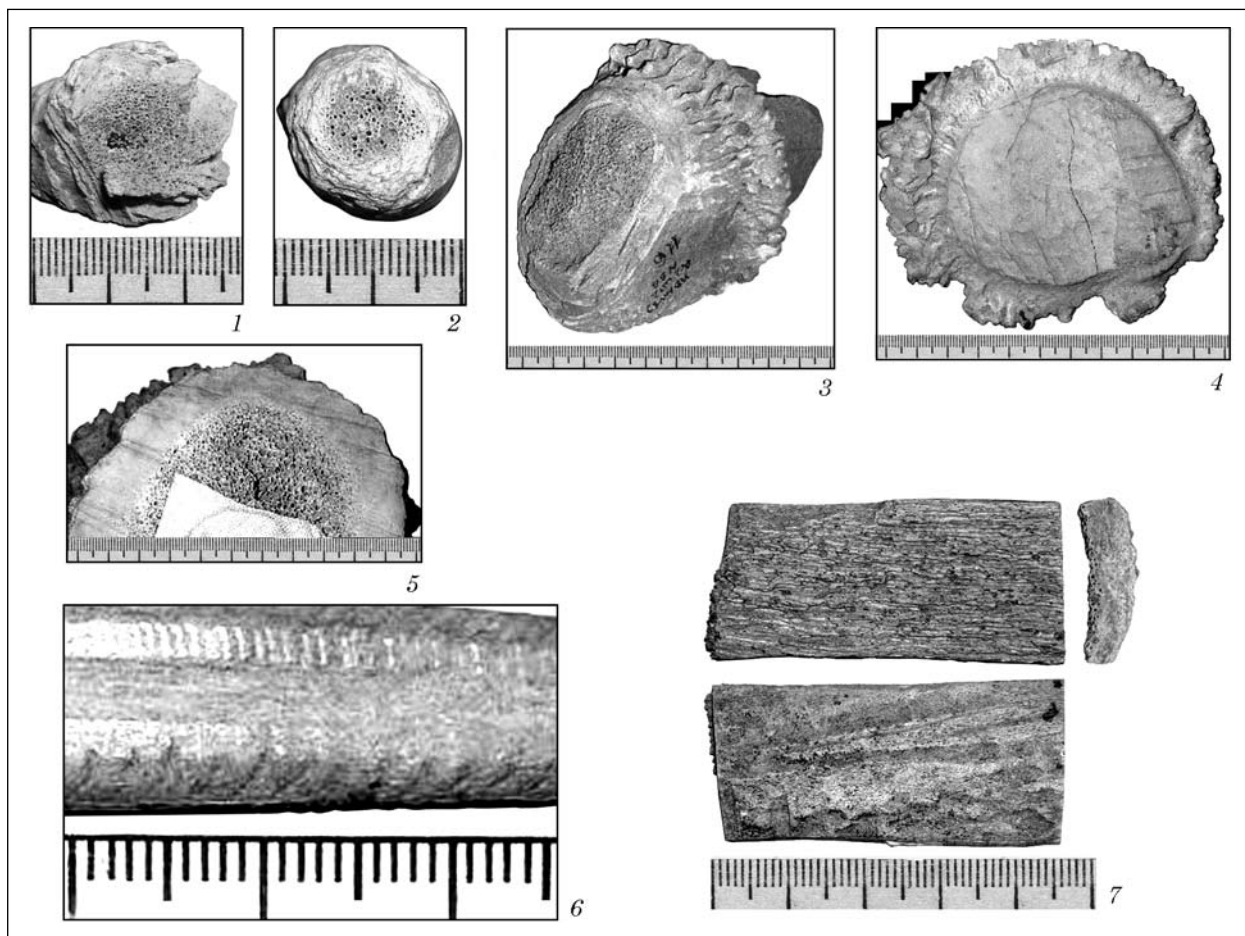


Рис. 8. Сліди знарядь на поверхні рогу: 1 — сокира; 2—4 — різальні знаряддя; 5 — пила; 6 — напилек; 7 — рогова пластинка зі слідами пиляння на торцях

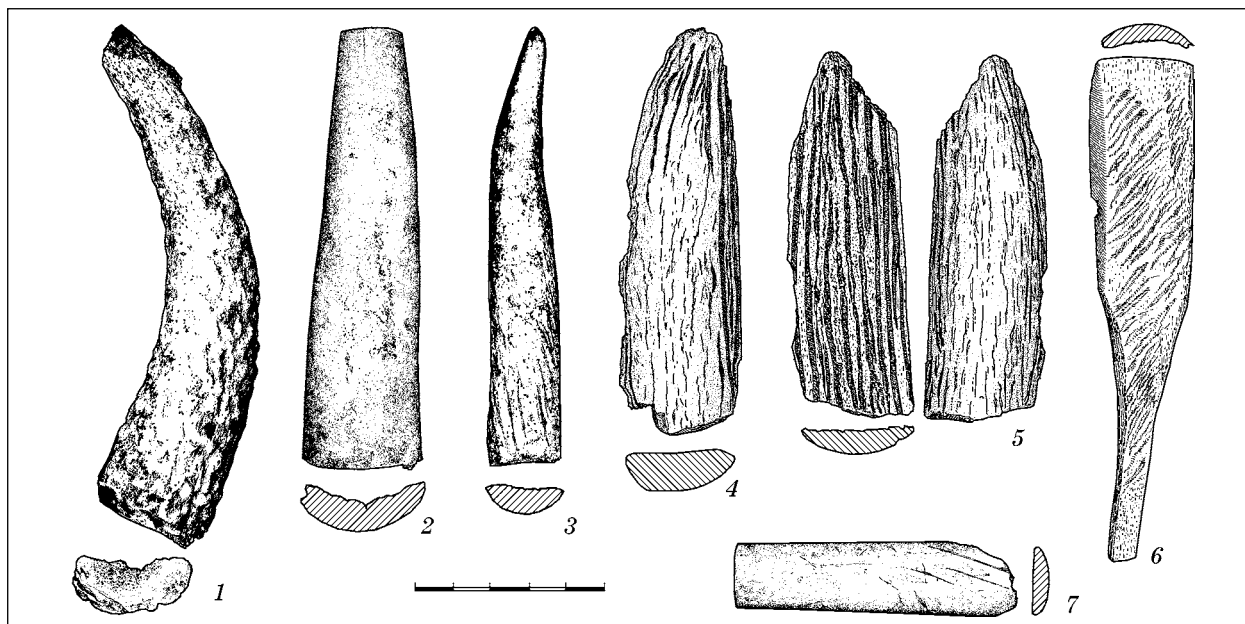


Рис. 9. Ознаки виробництва накладок на лук: 1, 2 — заготовки; 3 — напівфабрикат (?); 4—7 — готові вироби

раплення продукції на іншу територію: пересування речі (торговельний або культурний обмін) або пересування самого майстра на значну відстань.

З іншого боку, присутність серед матеріалів основних складових ознак виробництва: готові вироби, напівфабрикати, заготовки, відходи виробництва, включаючи уламки рогу, струж-

ку тощо, свідчить про наявність власного косторізного ремесла на городищі. На поверхні деяких заготовок і готових виробів простежуються сліди інструментів (рис. 8). Це не тільки універсальні знаряддя (сокира, різальні інструменти), але й спеціалізовані, серед яких пила, напилек, інструмент для нанесення циркульного орнаменту. Незважаючи на те, що це свідчення опосередковане, оскільки невідоме походження значної кількості предметів якісного професійного виготовлення (місцеві або привезені), сліди інструментів на заготовках і напівфабрикатах (різальні інструменти, пила) можуть вказувати на цілеспрямовану роботу майстра по кістці (рис. 8, 1—5, 7).

Відходи, які безпосередньо маркують місцеве виробництво, репрезентовані у невеликій кількості. Загалом кількість виявлених матеріалів свідчить про відсутність великих обсягів робіт і існування стаціонарної майстерні. Роботи з кістковими матеріалами зосереджувалися в нечисленних домашніх майстернях. Одним з напрямів робіт, можна припустити, було виготовлення накладок на лук. Крім готових виробів (рис. 9, 4—7), можна виділити розпиляні фрагменти оленього рогу, які також могли бути заготовками для накладок (рис. 9, 1, 2). Один з таких фрагментів (рис. 9, 3) має насічки, що дає підстави вважати його напівфабрикатом.

Загалом, незважаючи на поширення луку як основного предмету озброєння, сліди спеціалізованих майстерень зазначеного профілю нечисленні. Виробництво накладок на лук зафіксоване у Чернігові [Казаков та ін., 1998/16, с. 17, рис. 94—96; Моця, Казаков, 2011, с. 181]. Невеличкі косторізні комплекси, пов'язані з виробництвом накладок, виявлені у Києві [Сергеева, 2008, рис. 1, 1—11] і на городищі поблизу Хутора Половецького [Довженко, Кучера, 1956/12в, табл. 7, 14—19]. Окремі заготовки з рогу і напівфабрикати накладок виявлені також у Воїні [Сергеева, 2015, рис. 74, 6, 12]. Косторізний комплекс, пов'язаний з виготовленням іншого типу деталей складного луку, також репрезентованого серед матеріалів з городища Іван-Гора, виявлено у Деріївці [Сергеева, 2016]. Поодинокі екземпляри заготовок для накладок, походять з деяких давньоруських пам'яток (Київ, Воїнська Гребля); вони можуть свідчити про спорадичне звернення до цього виду продукції, за необхідністю. Так саме слід трактувати й знахідки з Іван-Гори. Їх невелика кількість свідчить, що спеціалізації у цій галузі не було. Відсутність масового виробництва деталей луків, розрахованого на більше чи менше широкий ринок може пояснюватися як обмеженням колом споживачів (окремий соціальний прошарок), так і можливим широким побутуванням луків простіших конструкцій, які не потребували додаткових кістяних деталей.

Можливо, місцевою продукцією слід вважати також декоративну накладку. Принаймні заготовка для накладки з щільного рогу є серед виявленого матеріалу (рис. 8, 7).

Загалом можна відмітити невеликий обсяг продукції і складових косторізного виробництва, виявлених на городищі Іван-Гора. Присутні у косторізному комплексі складні вироби, які можна віднести до роботи професіоналів, як вже було сказано, не обов'язково належали до місцевої продукції. Можна припустити, що всі косторізні роботи зосереджувалися в руках однієї людини, обізнаної з різьбленням по кісткових матеріалах. Такій майстер міг працювати з різними матеріалами (судячи з кількості артефактів, робота по кістці не була для нього основною) і виготовляти продукцію на замовлення або для власних потреб. Про те, що косторізне ремесло як вузька спеціалізація не функціонувало свідчить відносно невелика кількість виробів з кісткових матеріалів, що за умов вузької спеціалізації не могло забезпечити виробників засобами існування. Аналогічний рівень розвитку косторізного ремесла (як допоміжного виду виробництва) можна простежити на інших відносно невеликих містах-фортецях. Насамперед треба назвати Колодяжін, де виявлено косторізну майстерню з невеликим обсягом продукції [Сергеева, 2012в]. Аналогічний рівень ремесла зафіксований на Чорнобильському городищі [Сергеева, 2016а], на городищі поблизу Хутора Половецького і, судячи з наявних матеріалів (не опубліковані), у Городську. Отже при тому, що кістку обробляли скрізь, ринкове товарне виробництво розвивалося лише в окремих давньоруських містах (насамперед у Києві). На більшості поселень, особливо невеликих, воно мало допоміжний характер і було спрямоване на отримання невеликого обсягу продукції, розрахованої на обмежене коло замовників.

*Асташова Н.И.* Костяные изделия средневекового Смоленска // Средневековые древности Восточной Европы. — М., 1993. — С. 69—78. (Тр. ГИМ. — Вып. 82).

*Бочаров Г.Н.* Прикладное искусство Новгорода Великого. — М., 1969. — 128 с.

*Гончаров В.К.* Древньоруське городище Іван Гора // Археологія. — 1964. — Т. 16. — С. 126—130.

*Готун І.А., Казимір О.М., Шахрай Д.О.* Пам'ятка середньовічної металопластики з околиці Києва // Археологія. — 2015 — № 2. — С. 108—115.

*Довженко В.И., Кучера М.П.* Отчет о работе древнерусской экспедиции 1956 г. на Роси. (Хут. Половецкий, Богуславского р-на Киевской обл., с. Николаевка, Корсунь-Шевченковского р-на Черкасской обл.) / НА ІА НАН України. — 1956/12в.

*Довженко В.И., Гончаров В.В., Юра Р.О.* Древньоруське місто Воїнь. — К., 1966. — 148 с.

*Казаков А.Л., Жаров Г.В., Коваленко В.П.* Звіт про охоронні археологічні дослідження на території Чернігівського посаду у 1998 р. / НА ІА НАН України. — 1998/16.

- Колчин Б.А. Топография, стратиграфия и хронология Черевского раскопа // МИА. — 1956. — № 55. — С. 44—137.
- Колчин Б.А. Хронология новгородских древностей // Новгородский сборник. 50 лет раскопок Новгорода. — М., 1982. — С. 156—177.
- Моця О., Казаков А. Давньоруський Чернігів. — К., 2011. — 316 с.
- Панковский В.Б., Усачук А.Н. Костяные «коньки» поселения Безыменное II // Северо-Восточное Приазовье в системе евразийских древностей (энеолит — бронзовый век): Материалы Междунар. конф. — Донецк, 1996. — Ч. 2. — С. 33—37.
- Панковский В.Б. Кістяна і рогова індустрія доби пізньої бронзи в Північному Причорномор'ї: Дис. ... канд. істор. наук. — К., 2012. — 169 с.
- Петерс Б.Г. Косторезное дело в античных государствах Северного Причерноморья. — М., 1986. — 192 с.
- Попко А.А. Дневник научного сотрудника Ржищевского отряда Каневской археологической экспедиции Института археологии Академии наук УССР / НА ІА НАН України. — 1961/2. — Тетр. № 2.
- Романчук А.И. Изделия из кости в средневековом Херсоне // Античная древность и средние века. — Свердловск, 1981. — С. 84—105.
- Руденко К.А. Булгарские изделия из кости и рога // Древности Поволжья: эпоха средневековья (исследования культурного наследия Волжской Булгарии и Золотой Орды): Материалы II Росс. конф. «Поволжье в средние века» (25—28 сент. 2003 г.). — Москва; Казань, 2005. — С. 67—97.
- Савинов Д.Г. Новые материалы по истории сложного лука и некоторые вопросы его эволюции в Южной Сибири // Военное дело древних племен Сибири и Центральной Азии. — Новосибирск, 1981. — С. 146—162.
- Семенов С.А. Первобытная техника. — М.; Л., 1957. — 240 с. (МИА. — № 54).
- Семенов С.А. О назначении «коньков» и костей с нарезками из Саркела—Белой Вежи // МИА. — 1959. — № 75. — С. 353—361.
- Сергеева М.С. Древнерусские костяные пуговицы // Интеграция археологических и этнографических исследований. — Одесса; Омск, 2007. — С. 216—220.
- Сергеева М.С. Древнерусские изделия из кости и рога с раскопа по адресу ул. Волошская, 16 (Киевский Подол) // Российско-Белорусско-Украинское пограничье: проблемы формирования единого социокультурного пространства — история и перспективы. — Брянск, 2008. — С. 198—202.
- Сергеева М.С. Древнерусские костяные игольники с территории Среднего Поднепровья // Интеграция археологических и этнографических исследований. — Омск; Новосибирск, 2008а. — С. 272—276.
- Сергеева М. Деталі озброєння з кістки та рогу з території Південної та Західної Русі // Фортеця: зб. заповіднику «Густань» на пошану М. Рожка. — Львів, 2009. — С. 333—340.
- Сергеева М.С. Образец древнерусской художественной кости из Ржищева // Ювелирное искусство и материальная культура. — СПб, 2009а. — С. 134—135.
- Сергеева М.С. Два приклади давньоруського художнього різьблення по кістці з території Середнього Подніпров'я // Церква — наука — суспільство: Матеріали Восьмої Міжнар. наук. конф. (26—28 травня 2010 р.). — К., 2010. — С. 20—27.
- Сергеева М.С. Про деякі давньоруські приладдя з кістки та рогу для ігор і розваг // Древности, 2010. — Харків, 2010а. — С. 203—220.
- Сергеева М.С. Косторізна справа у Стародавньому Києві. — К., 2011. — 256 с.
- Сергеева М. Художнє різьблення по дереву, кістці та рогу // Історія декоративного мистецтва України. — К., 2011а. — Т. 1. — С. 267—286.
- Сергеева М.С. Гольники з кістки та рогу з давньоруських міст лісостепового Придніпров'я // Матеріали на та духовна культура Південної Русі: Матеріали Міжнар. польового археол. семінару, присвяч. 100-літтю від дня народж. В.Й. Довженка (Чернігів — Шестовиця, 16—19 липня 2009 р. — Київ; Чернігів, 2012. — С. 259—263.
- Сергеева М.С. До вивчення техніки орнаментативної давньоруських виробів з кістки та рогу з території Середнього Подніпров'я // Древности, 2012. — Харків, 2012а. — С. 198—210.
- Сергеева М.С. Косторізна справа у стародавньому Колодяжині // Археологія. — 2012в. — № 3. — С. 118—125.
- Сергеева М.С. К вопросу о роли культурных контактов в развитии косторезного ремесла в Южной Руси // Церква — наука — суспільство: питання взаємодії: Матеріали Одинадцятої Міжнар. наук. конф. (29—31 травня 2013 р.). — К., 2013. — С. 41—42.
- Сергеева М.С. Про один тип середньовічних гудзиків на території Східної Європи // Археологія: можливість реконструкцій. — К.: 2014. — С. 150—158 (АДІУ. — Вип. 2 (13)).
- Сергеева М.С. К вопросу о внешнем факторе развития художественной резьбы по кости в Южной Руси // Древности, 2014—2015. — Харьков, 2015. — С. 244—256
- Сергеева М.С. Майстри з обробки дерева та кістки давньоруського міста Воїня. — Київ; Харків, 2015а. — 232 с.
- Сергеева М., Тараненко С. Нові дослідження давньоруського косторізного ремесла на Київському Подолі // Давні майстерні та виробництво у Вісло-Дніпровському регіоні. — Вінники; Жешів; Львів, 2015. — С. 328—345. (Наукові студії. — 8).
- Сергеева М.С. Давньоруська косторізна майстерня біля с. Деріївка // Колекції Наукових фондів Інституту археології НАН України: проблеми та відкриття. — К., 2016 — С. 96—103 (АДІУ. — Вип. 1 (18)).
- Сергеева М.С. Давньоруська різьблена кістка з Чорнобильського городища // Дослідження Київського Полісся. — К., 2016а. — С. 152—159 (АДІУ. — Вип. 3 (20)).
- Толочко П.П., Блажевич Н.В. Отчет Днепровской древнерусской экспедиции о раскопках городища Иван в 1982 г. / НА ІА НАН України. — 1982/31.
- Толочко П.П., Блажевич Н.В. Отчет Днепровской древнерусской экспедиции о раскопках городища Иван в 1983 г. / НА ІА НАН України. — 1983/16.
- Федоров-Давыдов Г.А. Кочевники Восточной Европы под властью золотоордынских ханов. Археологические памятники. — М., 1966. — 275 с.
- Флерова В.Е. Домашние промыслы в Саркеле—Белой Веже (по материалам коллекции костяных изделий) // Культуры Евразийских степей второй половины I тысячелетия н.э. — Самара, 1996. — С. 277—313.
- Флерова В.Е. Резная кость юго-востока Европы IX — веков: искусство и ремесло (по материалам Саркела—Белой Вежи из коллекции Государственного Эрмитажа. — СПб, 2001. — 352 с.
- Хвойка В.В. Древние обитатели Среднего Поднепровья и их культура в доисторические времена. — К., 1913. — 103 с.
- Черненко О.С., Казаков А.Л., Рижий В.В. Дослідження на території Чернігова у 2009 р. // АДІУ 2009. — Київ, Луцьк, 2010. — С. 461—462.

Шовкопляс А.М. Некоторые данные о косторезном ремесле в древнем Киеве // КСИА АН УССР. — 1954. — Вып. 3. — С. 27—32.

Шовкопляс Г.М. Про косторізне ремесло в стародавньому Києві // Середні віки на Україні. — К., 1973. — Т. 2. — С. 109—122.

Davidson G.R. The Minor Objects. — Princeton; New Jersey, 1952. — 474 p. (Corinth. — Vol. XII).

Kostrzewski J. Kultura prapolska. — Poznań, 1949. — 615 s.

Stefan Gh., Barnea I., Comşa M., Comşa E. Dinogetia. Așezarea feudală timpurie de la Bisericiuța—Garvăn. — București, 1967. — 410 p.

*М.С. Сергеева*

**ИЗДЕЛИЯ ИЗ КОСТИ И РОГА  
С ГОРОДИЩА ИВАН-ГОРА (по кол-  
лекциям Археологического музея  
Института археологии НАН Украины  
и Ржищевского археолого-краевед-  
ческого музея)**

Статья посвящена артефактам из костных материалов, с древнерусского городища Иван-Гора (исследования 1960-х гг. и 1982—1983 гг.). Находки представлены готовыми изделиями (футляры для иголок или других мелких вещей, деталь колчана, украшения, пуговица, два гребня, накладки на лук и др.), заготовками, полуфабрикатами, отходами косторезного производства.

Большинство изделий изготовлено из плотного рога, плотный рог также преобладает среди заготовок и отходов производства. Изделия из кости и костяные заготовки немногочисленны.

Происхождение части изделий остается под вопросом (игольники, украшения, пуговица). Они могли быть импортом, подражанием импорту или продукцией мастерских других древнерусских городов. Накладки на лук можно уверенно считать изделиями местного производства (наличие их возможных заготовок и полуфабриката).

Небольшой объем материала свидетельствует об отсутствии на городище узкоспециального косторезного ремесла. Можно предположить его вспомогательный характер.

**Ключевые слова:** Среднее Поднепровье, городище Иван-Гора, Древняя Русь, косторезное ремесло, резная кость.

*М.С. Sergeeva*

**PRODUCTS FROM BONE AND ANTLER  
FROM THE IVAN-GORA HILLFORT  
(after Collections of the Archaeological  
Museum of Institute of Archaeology NAS  
of Ukraine and Rzhyschiv Archaeological  
and Local History Museum)**

The article deals with the artifacts from osseous materials from the Ancient Rus hillfort of Ivan-Gora (researches of 1960<sup>s</sup> and 1982—1983). The findings are represented by finished products (cases for needles or other small articles, detail of quiver, adornments, button, two combs, bow linings etc), blanks, semi-finished products and wastes of bone carving.

Most products are made of antler; the antler also prevails among blanks and wastes. Products from bone and bone blanks are few.

The origin of some part of the products is questionable (needle-cases, adornments, button). They could be imports, imitation of imports or production of the workshops of other ancient Rus towns. The bow linings surely can be attributed to products of local production (existence of their possible blanks and semi-finished item).

A small amount of material indicates an absence of highly specialized bone-carving craft on the hillfort. We can assume its auxiliary nature.

**Keywords:** Middle Dnieper area, Ivan-Gora hillfort, Ancient Rus, bone-carving craft, carved bone.

*Одержано 19.12.2016*