

*Н.И. Беловинцева,  
Е.В. Переводчикова, К.Б. Фирсов*

## ЖЕЛЕЗНЫЕ ДЕТАЛИ ПОГРЕБАЛЬНЫХ КОНСТРУКЦИЙ ИЗ СКИФСКОГО ЦАРСКОГО КУРГАНА КОЗЕЛ

*В статье описываются железные предметы из скифского царского кургана Козел IV в. до н. э., раскопанного И.Е. Забелиным в 1865 г.*

*Это железные гвозди, «скобы», «скрепы», «крепи» и фрагменты этих изделий. Подобные предметы, часто встречающиеся в скифских курганах, использовались для скрепления деревянных частей погребальных конструкций.*

**Ключевые слова:** скифские царские курганы, курган Козел, железные предметы, детали погребальных конструкций.

Скифский царский курган Козел IV в. до н. э. был раскопан И.Е. Забелиным в 1865 г. Материалы его исследований хранятся в Государственном Историческом музее [ГИМ 54746. Оп. Б 288].

Под насыпью кургана находилось центральное погребальное сооружение — входная яма с отходящими от углов четырьмя катакомбами — и конские захоронения в специальной гробнице из трех примыкающих друг к другу ям, а также расположенные рядом погребения «конюших». Центральное сооружение, по данным И.Е. Забелина, было ограблено, но конские погребения сохранились полностью.

В числе находок имеется группа железных предметов, связанных с 11 конскими погребениями или с ограбленным основным захоронением. Это четыре комплекта удила и псалиев, подпружные пряжки, ножи, а также ряд находок, описанных в описи И.Е. Забелина как «обоймы», «крепи», «скобы» и гвозди (рис. 1).

«Скобы», «обоймы» и их фрагменты из кургана Козел представляют собой железные пластинки разных размеров П-образной формы, или согнутые пластины, концы которых закрепле-

ны с помощью массивной железной заклепки. Их размеры: 3,3—5,5 × 9,5—2,8 × 0,8—4,2 см.

К «крепам» или «скрепам» можно отнести железные пластины, в том числе соединенные друг с другом, которые на концах, как правило, имеют вертикально торчащие заклепки или гвозди. Размеры: 9,2 × 1,6—1,8 × 2,8—3,2 см; 8,3—13 × 1,6—1,9 × 0,6—2,8 см.

Гвозди крупные, массивные, кованые, с большой подквадратной или округлой шляпкой, сужаются к концу. В сечении — округло-овальные или подквадратные. Большинство гвоздей согнуто под углом в 90° в середине их длины или ближе к концу. Размеры: общая длина — 5,5—15,1 см; толщина — 0,5—1,2 см; размеры шляпок — 2,2—2,7 × 1,9—2,8 см; расстояние от шляпки до места сгиба — 4,4—8,4 см.

Предположения о вероятном местоположении этих находок в кургане и назначении этих предметов возможны на основе существующих документов.

В нашем распоряжении имеются несколько первоначальных вариантов описей предметов, найденных при раскопках кургана, Донесение автора раскопок Императорской археологической комиссии, а также опубликованные дневники и записные книжки И.Е. Забелина 1865 г., в которых среди текстов на разные темы содержатся сведения о раскопках кургана Козел.

В Донесении И.Е. Забелин пишет, что в насыпи кургана «в разных местах, преимущественно с западной стороны попадались изредка небольшими кучками железные гвозди, согнутые в виде скоб, и при них частицы перегнившего дерева. Подобные же гвозди потом найдены были и в гробницах» (Л. 1а).

Конские погребения «первоначально не были засыпаны землей, а были покрыты, вдоль по всей

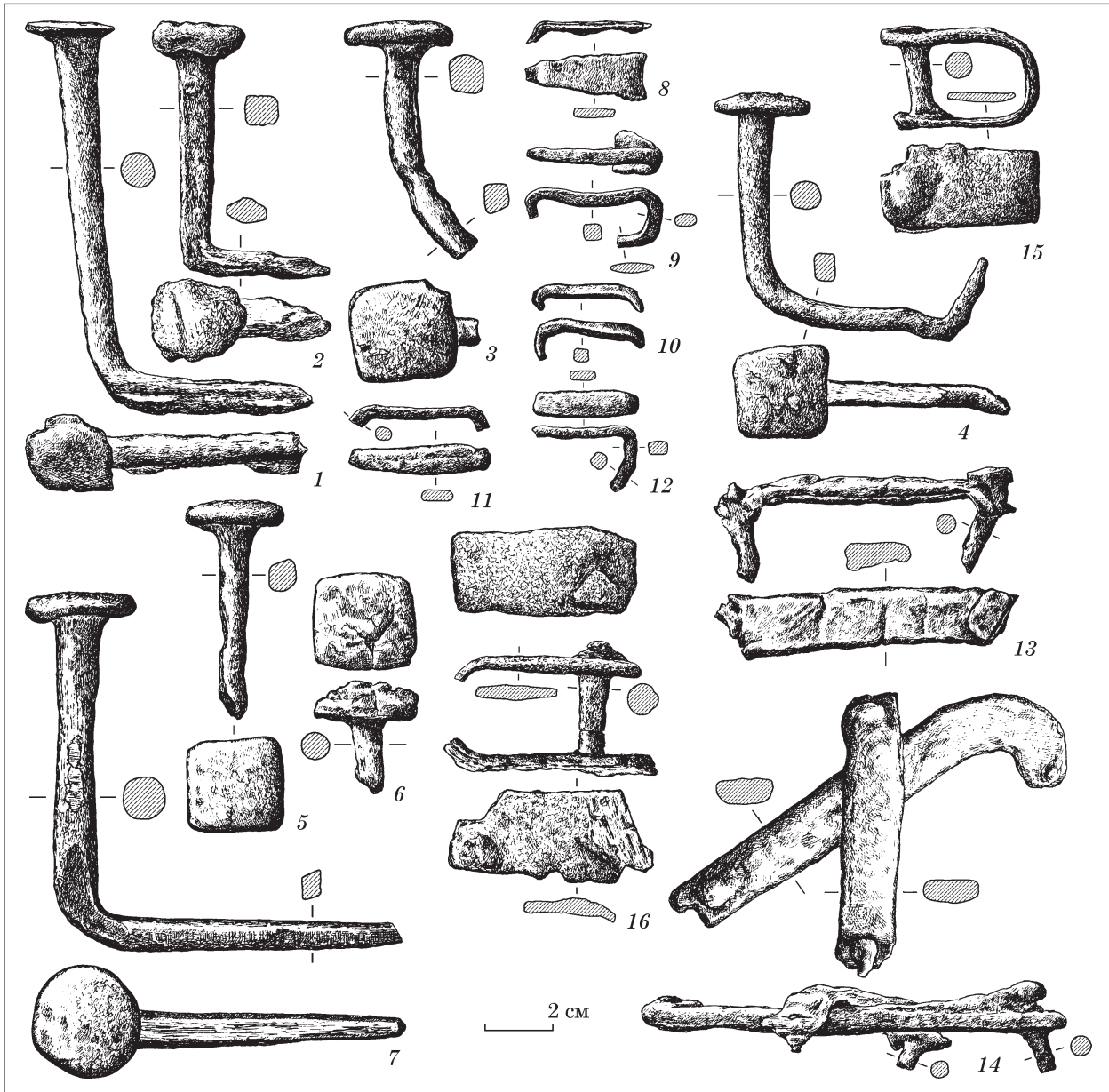


Рис. 1. Железные предметы из кургана Козел: 1—7 — гвозди; 8—12 — скобы; 13, 14 — щеколды?; 15, 16 — обоймы

гробнице, тремя деревянными брусьями, в четверть толщиной и по брусьям прутьями, лозами, и небольшими кругляшками. Эта деревянная покрывка была скреплена в концах железными гвоздями и сколочена железными тонкими полосами» (Донесение, Л. 2). В районе конской гробницы «попадались куски дерева с гвоздями в виде скобы и один кругляк», а также «большая железная обойма» [Забелин, 2001, с. 265, 272, 277].

На дне основного погребения «собрали только несколько железных перегорелых гвоздей и ржавых обломков железа, служившего скрепою досок или брусьев, ибо на них оставались еще следы дерева» (Донесение, Л. 2а).

Кроме того, могила второго конюшего «была покрыта досками, скрепленными гвоздями и железом и расписанными красками красною и голубую» (Донесение, Л. 2).

Эти данные позволяют заключить, что рассматриваемые предметы могли принадлежать либо деревянному перекрытию конской могилы, либо заслонам входов в катакомбы.

Заслоны, перегораживающие входы в погребальные камеры, обычны для скифских курганов этого времени, иногда в их устройстве использовались гвозди и скобы [Ольховский, 1991, с. 30].

Здесь следует обратить внимание на то, что рассматриваемая серия насчитывает всего 16 экземпляров, т. е. она ничтожно мала по сравнению с количеством возможностей применения этих предметов в кургане. В этой ситуации следует обратиться к публикации материалов раскопок других курганов, среди которых есть примеры не ограбленных и при этом достаточно тщательно раскопанных и зафиксированных за-

хоронений. В таких случаях изделия, подобные нашим, представлены не только в достаточном количестве, но и в контексте ситуации. Попробуем отождествить с ними наши предметы на основе их формальных признаков.

В нашем распоряжении имеется 5 железных кованых скоб П-образной формы с загнутыми концами (рис. 1, 8—12). Они изготовлены из прямоугольного в сечении стержня. Такая их форма объясняется тем, что они, вероятно, использовались для соединения досок заслонов входа в погребальное сооружение. Они являются наиболее частой находкой в скифских захоронениях V—IV вв. до н. э. [Бидзиля, Полин, 2012, с. 271—272, кат. 97, 103, 105, 221, 277, рис. 397, 403, 405, 616, 689].

Похожие П-образные скобы найдены *in situ* при исследовании заслона входного отверстия в катакомбу впускной гробницы 3 Гаймановой Могила. Здесь доски были скреплены в единый щит подобными предметами, а боковые стороны щита имели почти сплошную обивку из них [Бидзиля, Полин, 2012, с. 149—150, рис. 216].

Подобные скобы представлены в каталоге находок из кургана Чертомлык [Алексеев, Мурзин, Ролле, 1991, с. 258, кат. 232] — наиболее сходного с курганом Козел по конструкции погребального сооружения. Входы в катакомбы этого кургана были перегорожены деревянными заслонами. И.Е. Забелин пишет, что скобы «скрепляли какие-то деревянные палки толщиной в 1/2 вершка, совсем уже истлевшие, и которые, как можно было заметить по сохранившимся в черноземных слоях впадинам, стояли некогда у стен ямы вертикально, на расстоянии друг от друга на 4—6 вершков» [ДГС, с. 91].

Близкая конструкция обнаружена при исследовании конского захоронения Центральной гробницы 2 Гаймановой Могила. Отверстие со стороны входной ямы было закрыто вертикально вкопанными в дно входной ямы плоскими деревянными планками. Сам заслон состоял из вертикального щита, сколоченного из горизонтально расположенных досок. Он удерживался вбитыми в дно входной ямы планками. Здесь же были найдены железный гвоздь и скобы [Бидзиля, Полин, 2012, с. 142, рис. 202].

По сохранившимся остаткам плах в кургане Блинец-2 можно представить конструкцию заслона как деревянного щита, скрепленного скобами, на которых сохранились отпечатки дерева [Ромашко, Скорый, 2009, с. 75]. Найденные фрагменты скоб представляют собой пластины, иногда согнутые, с заклепками [Ромашко, Скорый, 2009, с. 192, рис. 11].

В кургане Соболева Могила на входах в погребения 2 и 3 были обнаружены канавки для установки деревянных заслонов, от которых сохранились только скобы и гвозди [Мозолевский, Полин, 2005, с. 155, 163]. Скобы сохранились полностью [Мозолевский, Полин, 2005, с. 162, 180, рис. 92, 108], в отличие от наших; возможно, скобы из нашего кургана имели такую же форму.

В устьях ограбленных подбоев в кургане Хомина Могила также были найдены скобы от заслонов [Мозолевский, 1973, с. 212], они похожих размеров и тоже прямоугольной формы [Мозолевский, 1973, с. 222, рис. 32, 1]. Подобной формы скобы со следами дерева были найдены и в кургане 15 Золотобалковского могильника (рис. 2, 26—36).

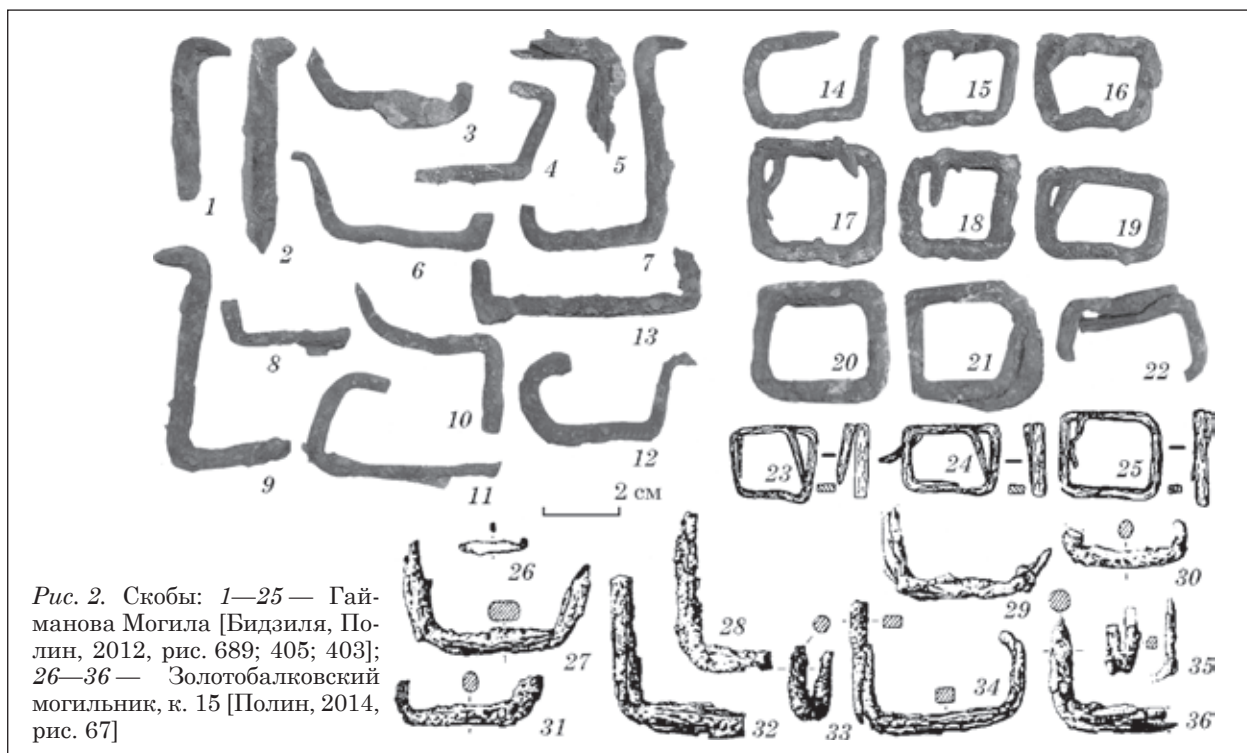


Рис. 2. Скобы: 1—25 — Гайманова Могила [Бидзиля, Полин, 2012, рис. 689; 405; 403]; 26—36 — Золотобалковский могильник, к. 15 [Полин, 2014, рис. 67]



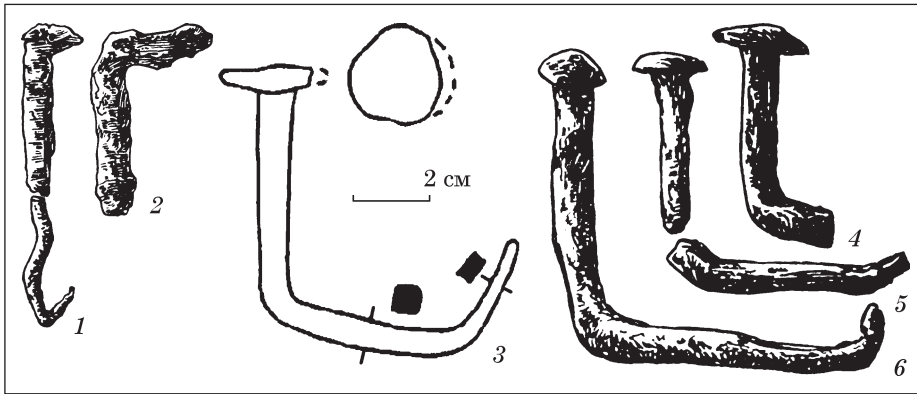


Рис. 3. Гвозди: 1, 2 — к. 11 у с. Нагорное [Мозолевский, 1973, рис. 17, 19]; 3 — Соболева Могила [Мозолевский, Полин, 2005, рис. 104, 3]; 4—6 — Хомина Могила [Мозолевский, 1973, рис. 32, 1]

Железные кованые гвозди наряду со скобами использовались в гробницах скифских курганов для соединения досок деревянных заслонов входов в камеры или для скрепления плах деревянных решетчатых гробовищ [Бидзиля, Полин, 2012, с. 267, 274, кат. 92/1, 104, 125, рис. 404, 435]. Как правило, они согнуты под прямым углом — например, гвозди из к. 11 у с. Нагорное (рис. 3, 1, 2), Соболевой Могилы (рис. 3, 3), Хоминой могилы (рис. 3, 4—6).

В кургане Козел найдено 7 подобных гвоздей (рис. 1, 1—7) с большой подквадратной или округлой шляпкой (см. описание выше). Большинство из них согнуто под углом в  $90^\circ$  в середине их длины или ближе к концу. Как и в других случаях, согнутые гвозди служили для неподвижного скрепления деревянных конструкций. Расстояние от шляпки до места сгиба, очевидно, означает толщину такой конструкции.

В описываемой серии имеется предмет, состоящий из двух прикипевших друг к другу перекрещивающихся пластин (рис. 1, 14). Длинная пластина на одном конце имеет массивный гвоздь-заклепку, другой ее конец загнут. Короткая пластина немного выгнута и имеет на

каждом конце гвозди-заклепки. Обе пластины подпрямоугольного сечения. На тыльной стороне длинной пластины и на участках короткой пластины вокруг гвоздей-заклепок прослеживаются отпечатки древесных волокон (рис. 4). Размеры: 1) длина — 12,9, ширина — 1,6—1,7, толщина — 0,5—0,8 см; 2) длина — 8,3, ширина — 1,7, толщина — 0,7 см.

Такой облик предмета, а также следы дерева на краях полосы с заклепками и их отсутствие на ее средней части позволяют предполагать, что перед нами остатки некоего запирающего приспособления типа щеколды с подвижным крючком (рис. 5, 1). Подобные приспособления в силу своей простоты и рациональности используются и в наше время (рис. 5, 2). Полной аналогии ему

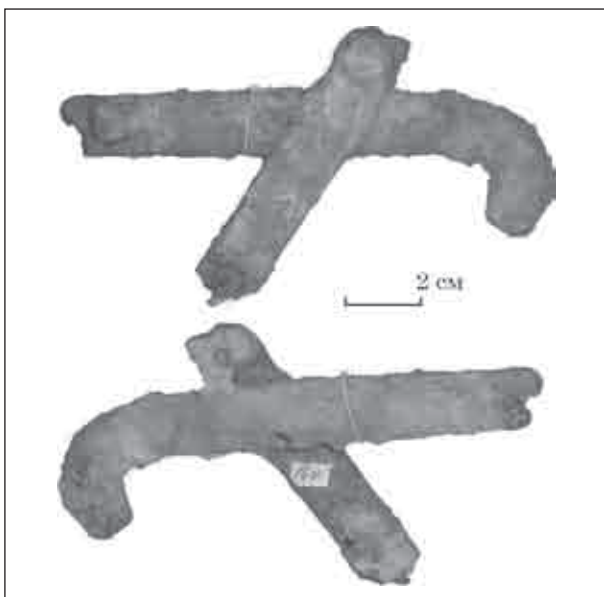


Рис. 4. Щеколда (?) из кургана Козел, фото

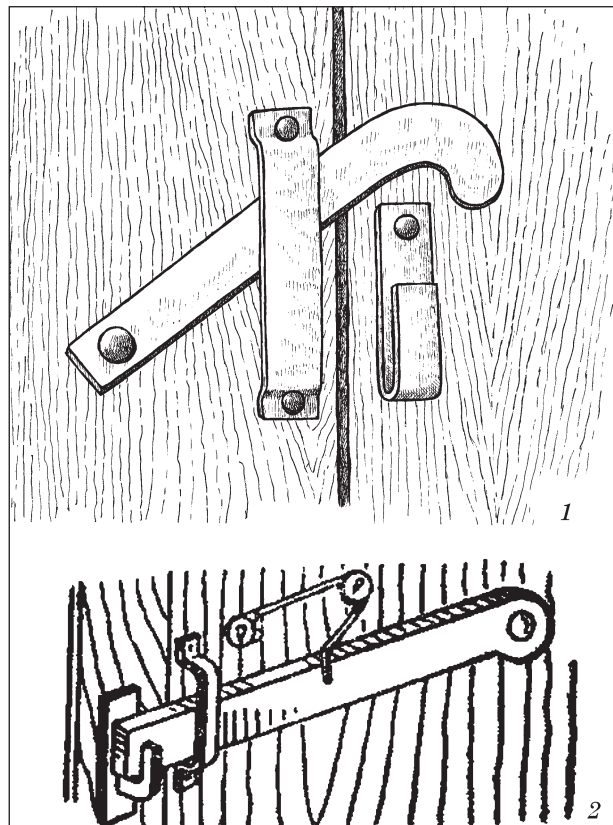


Рис. 5. Щеколды: 1 — реконструкция, курган Козел; 2 — современный аналог [<http://trudowiki.ru/kak/kak-sdelat-pruzhinu-dlya-shchekolda-na-dveri>]

в исследованных памятниках нам найти не удалось. Однако, в кургане 15 Золотобалковского могильника были найдены щеколды (клямки) несколько иного облика (рис. 6, 5, 6), но тоже простые и находящие аналогии в современной жизни [Полин, 2014, с. 118].

Железная накладка с прямоугольным отверстием, найденная на боковой планке заслона дромоса со стороны входной ямы 1 кургана Гайманова Могила (рис. 6, 4), является обыкновенной щеколдой (клямкой) и свидетельствует о том, что дощатый заслон имел вид простейшей двери сарайного типа [Бидзиля, Полин, 2012, с. 81], так же как и заслон в кургане 15 Золотобалковского могильника [Полин, 2014, с. 119]. Подобные предметы встречены также в Водяной Могиле в деревянных перекрытиях захоронений конюха и лошадей (рис. 6, 3) и во входной яме 2 в кургане 13 в уроч. Носаки (рис. 6, 1, 2).

Возможно, фрагментом щеколды является предмет из нашей коллекции в виде железной пластины подпрямоугольного сечения с массивными гвоздями-заклепками на концах (рис. 1, 13). Его размеры: длина — 9,3, ширина — 1,6—1,8, толщина — 0,5—0,8, длина гвоздей — 3,1—3,4, диаметр — 0,5—0,6 см. Наиболее близка ему по форме щеколда из кургана 15 Золотобалковского могильника (рис. 6, 6).

В числе рассматриваемых предметов имеются две железные обоймы (рис. 1, 15, 16). Они изготовлены из железной пластины, согнутой пополам, форма изгиба округлая. Концы пластины неподвижно закреплены с помощью массивной заклепки. Размеры: длина — 4,7—6,5, ширина — 2,2—2,7, толщина пластин — 0,3—0,5, высота обоймы — до 3,5, длина заклепки — 3,1—3,5, диаметр — 0,6—0,9 см.

Судя по их форме, они были предназначены для укрепления края деревянного предмета, который охватывался такой обоймой и закреплялся при помощи заклепки.

Нам не удалось найти полных аналогий нашим скрепам-обоймам в материале других курганов. Ближайшей, пожалуй, можно считать железные предметы похожей конфигурации, но большей длины и лучшей сохранности, найденные в погребении 3 кургана Соболева Могила

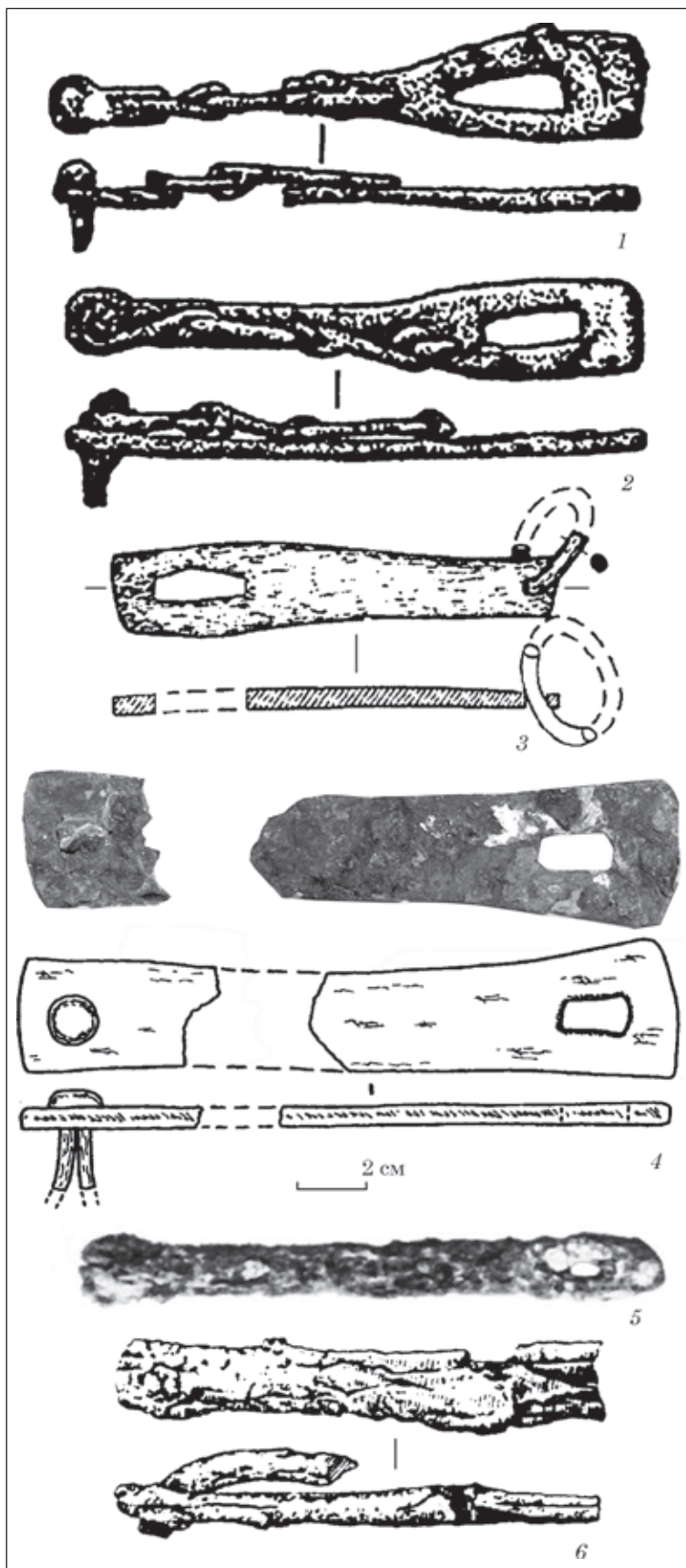


Рис. 6. Щеколды из других курганов: 1, 2 — Носаки [Бидзиля, Болтрик, Мозолевский, Савовский, 1977, рис. 38, 1, 2]; 3 — Водяная Могила [Мозолевский, Полин, 2005, рис. 18, 14; 21, 7]; 4 — Гайманова Могила [Бидзиля, Полин, 2012, рис. 402]; 5, 6 — Золотобалковский могильник, к. 15 [Полин, 2014, рис. 67, 1, 2]

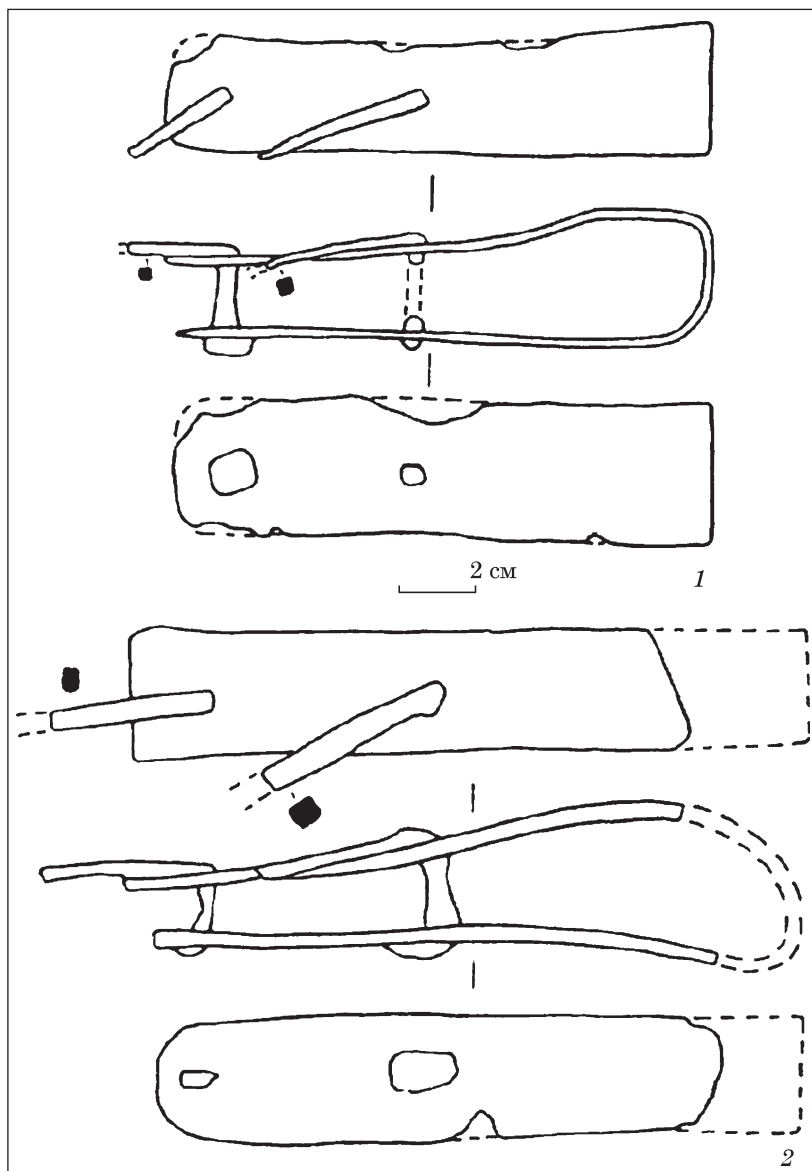


Рис. 7. Обоймы из Соболевой Могилы [Мозолевский, Полин, 2005, рис. 108]

(рис. 7, 1, 2). В описании этих предметов сказано, что они соединяли доски заклада, обхватывая их [Мозолевский, Полин, 2005, с. 190]. Однако на тех страницах описания входа в эту ограбленную погребальную камеру, идет речь только о канавке, предназначенной для деревянного заслона, видимо, уничтоженного грабителями [Мозолевский, Полин, 2005, с. 163]. Иными словами, это не наблюдение находки *in situ*, а предположение о том, для чего этот предмет служил.

Соединенные заклепками пластины — массивные железные скрепы — из Гаймановой Могилы служили для соединения частей обода колеса, найденного в кургане. Они отличаются от наших отсутствием округлого изгиба и наличием заклепок-болтов с двух сторон [Бидзиля, Полин, 2012, с. 275—277, 286, кат. 106/1—2, рис. 407—408].

Оковки колеса, также с заклепками, найдены и в кургане 15 Золотобалковского мо-

гильника [Полин, 2014, с. 101, рис. 57—58]. Отличие этих предметов от наших состоит прежде всего в размерах (толщина сшиваемого заклепками дерева у деталей колес значительно больше), а также в другой конструкции изделий (отсутствием округлого изгиба и наличием заклепок-болтов с двух сторон). Край колеса в этом случае укреплялся отдельной железной полоской-шиной с гвоздями.

Неожиданное сходство с нашими предметами обнаруживают детали шины от колеса повозки бронзового века, найденной на Гонур-тепе. Бронзовая шина охватывала край деревянного колеса, сделанного из досок, и в числе ее деталей присутствуют выступы с заклепками, весьма сходные с нашими железными предметами [Новоженков, 2016, с. 364, рис. 3]. Такая шина защищала и усиливала внешний край колеса, сделанного из досок [Новоженков, 2016, с. 365]. Повозки с такими простыми деревянными колесами существовали и в скифское время.

Нисколько не настаивая на том, что перед нами именно деталь колеса, мы не можем оставить этот вопрос без внимания, поскольку в скифских курганах в качестве заслонов, по мнению ряда исследователей, могли использоваться колеса и другие детали повозок. В Гаймановой Могиле, в частности, на дне входной ямы 1 при входе в дромос к деревянному дощатому заслону были привалены четыре деревянных колеса [Бидзиля, Полин, 2012, с. 80].

В кургане Огуз заслон был сооружен из частей повозки (борта, щиты из жердей и досок), там тоже были найдены скобы и гвозди [Фиалко, 1994, с. 133—134]. С.С. Бессонова предполагает, что в ряде случаев роль щитов заслонов играли стенки повозок [Бессонова, 1982, с. 106].

Заслон отверстия входной ямы конского захоронения Центральной гробницы 2 Гаймановой Могилы, по мнению В.И. Бидзили, состоял из частей кузова разобранной повозки [Бидзиля, Полин, 2012, с. 142, рис. 202].

Такие предположения относительно заслонов, найденных в других курганах, высказывались исследователями и ранее. Как правило, вместе с заслонами находят некоторое коли-



чество железных скоб и гвоздей. Однако, как пишет С.В. Полин, согласно этнографическим данным для крепления кузовов повозок вплоть до начала XX в. металлургические элементы не использовались [Бидзиля, Полин, 2012, с. 80, 272].

Крайне незначительное количество предметов рассматриваемой серии в сочетании с грандиозностью погребальных сооружений кургана Козел, а также с фактом полного разграбления его центральной гробницы, заставляет нас учитывать все возможные случаи использования этих предметов и при этом не всегда позволяет прийти к каким-либо четким выводам. Прежде всего, это касается скреп-обойм из кургана. По поводу скоб и гвоздей можно сказать, что их принадлежность заслонам на входах в погребальные камеры выглядит вполне правдоподобной. Обнаруженная среди других предметов щеколда также выглядит уместно в этом контексте.

Удивительно, что почти все рассмотренные предметы нашли место именно в конструкции центрального сооружения, полностью разграбленного. Среди находок мы пока не видим фрагментов железных полос, упомянутых в описании сохранившегося *in situ* перекрытия конских могил. Впрочем, к нему могли относиться некоторые гвозди.

Алексеев А.Ю., Мурзин В.Ю., Ролле Р. Чертомлык (скифский царский курган IV в. до н. э.). — К., 1991. — 416 с.

Бессонова С.С. О скифских повозках // Древности степной Скифии. — К., 1982. — С. 102—117.

Бидзиля В.И., Болтрик Ю.В., Мозолевский Б.Н., Савовский И.П. Курганный могильник в уроч. Носаки // Курганные могильники Рясные Могилы и Носаки (предварительная публикация). — К., 1977. — С. 61—157.

Бидзиля В.И., Полин С.В. Скифский царский курган Гайманова Могила. — К., 2012. — 752 с.

Древности Геродотовой Скифии. — СПб, 1872. — Т. 2. — 90 с.

Забелин И.Е. Дневники. Записные книжки. — М., 2001. — 400 с.

Мозолевский Б.Н. Скифские погребения у с. Нагорное близ г. Орджоникидзе на Днепропетровщине // Скифские древности. — К., 1973. — С. 187—234.

Мозолевский Б.Н., Полин С.В. Курганы скифского Герроса (Бабина, Водяна и Соболева могилы). — К., 2005. — 600 с.

Новоженков В.А. Коммуникации и транспорт страны Маргуш в пространстве и во времени // Тр. Маргианской археологической экспедиции. — М., 2016. — Т. 6: Памяти Виктора Ивановича Сарияниди. — С. 361—377.

Ольховский В.С. Погребально-поминальная обрядность населения степной Скифии (VII—III вв. до н. э.). — М., 1991. — 256 с.

Полин С.В. Скифский Золотобалковский курганный могильник V—IV вв. до н. э. на Херсонщине. — К., 2014. — 776 с.

Ромашко В.А., Скорый С.А. Близначь-2: скифский аристократический курган в Днепровском правобережном

Надпорожье. — Днепропетровск, 2009. — 251 с.

Филалко Е.Е. Погребальный комплекс кургана Огуз // Древности скифов. — К., 1994. — С. 122—144.

Н.И. Беловинцева,  
О.В. Переводчикова, К.Б. Фирсов

## ЗАЛІЗНІ ДЕТАЛІ ПОХОВАЛЬНИХ КОНСТРУКЦІЙ З СКИФСЬКОГО ЦАРСЬКОГО КУРГАНУ КОЗЕЛ

У статті проаналізовані залізні деталі поховальних конструкцій з скифського царського кургану Козел IV ст. до н. е., розкопаного І.Є. Забеліним у 1865 р. Курган був пограбований.

У збірці знахідок є залізні цвяхи, скоби скріпи і їх фрагменти. Такі предмети часто знаходять у скифських курганах, де вони використовувалися для поєднання дерев'яних частин конструкцій.

Вже згадана серія дуже невелика, тому ми шукали аналогії в матеріалі інших курганів на основі формальних ознак наших предметів. Аналогії, знайдені у скифських курганах IV ст. до н. е., дали можливість зрозуміти місце наших предметів у конструкції поховальних споруд кургану Козел. Більшість з них були деталями дерев'яних заслонів входів до поховальної камери, які іноді виглядали як прості двері. Залізні предмети могли зшивати частини дерев'яного заслону або служити частиною замикаючого пристрою на двері.

**Ключові слова:** скифські царські кургани, курган Козел, залізні предмети, деталі поховальних конструкцій.

N.I. Belovintseva,  
E.V. Perevodchikova, K.B. Firsov

## IRON DETAILS OF SEPULCHRAL CONSTRUCTIONS FROM THE SCYTHIAN ROYAL BARROW KOZEL

The article deals with iron details of sepulchral constructions from the Scythian royal barrow Kozel dated to 4 century BC excavated by I.E. Zabelin in 1865. The barrow had been plundered.

There are iron nails, cramps, brackets, clamps and their fragments in the collection. These items are frequently found in the Scythian barrows used to tie wooden parts of constructions.

The series of items is quite small, so we looked for analogues in other barrows basing on formal characteristics of our items. The analogues found in Scythian barrows of the 4 century BC gave us a chance to understand the place of our items in the grave constructions of Kozel barrow. Most of them are the details of the wooden walls at the entrance to the burial chamber which may sometimes look as a simple door. The iron items were to tie the parts of wooden wall or be a part of the locker of the door.

**Keywords:** Scythian royal barrows, Kozel barrow, iron items, details of sepulchral constructions.

Одержано 13.03.2017