

*Д. В. Бібіков, В. Г. Івакін,
А. М. Оленич, В. І. Баранов*

ТОРГІВЛЯ ТА ОБМІН НАСЕЛЕННЯ ПОСАДУ ДАВНЬОРУСЬКОГО ВИШГОРОДА

У статті на основі археологічних матеріалів проаналізовано торгівельну й обмінну діяльність мешканців посаду давньоруського Вишгорода в XI—XII ст.

Ключові слова: Київська Русь, Вишгород, гончарство, торгівля, ремесла

Вишгородський гончарний посад XI—XII ст. за масштабами свого виробництва не має аналогів на давньоруській території. Він розташований на південь та південний захід від Вишгородського городища, вздовж р. Монашка. Вивчення археологами цієї частини міста було розпочато ще в 1936—1937 рр. Тоді на схилах яру біля сучасного собору Вишгородської Богородиці розкопано перші три гончарні горна, а на південному схилі яру виявлено ще більше десятка плям випаленої глини [Довженок, 1950, с. 93, 95]. Невеликі дослідження проводилися в 1947 р. (В.Й. Довженок) [Довженок, 1952, с. 26—27] та 1960-х рр. (О.О. Бобринський, В.Й. Довженок, П.П. Толочко) [Дегтяр, Орлов, 2005, с. 46]. У 1990 р. по вул. Першотравневої (сучасна вул. Межигірського Спасу) 9, 9а, 11, виявлено кілька садиб, розташованих вздовж вулиці, що включали в себе житлові та господарські споруди, а також гончарні горни [Чабай, Евтушенко, Степанчук, 1990]. Р.С. Орловим у 1992 та 1995 рр. проводились дослідження на ділянці, що примикала до розкопу 1990 р. [Орлов, 2003, с. 36]. Протягом 2013—2015 рр. Вишгородською експедицією ІА НАН України під керівництвом В.Г. Івакіна було здійснено охоронні розкопки в центральній частині гончарного центру (пров. Старосільський, 42) [Івакін, 2015]. Виявлені матеріали суттєво доповнюють

наявні уявлення про населення вишгородського посаду, зокрема — щодо його торгової діяльності. У цій статті ми спробуємо систематизувати та проаналізувати наявні дані про торгівлю та обмін, отримані протягом 80 років дослідження пам'ятки.

ТОРГОВЕЛЬНИЙ ІНВЕНТАР

Знаряддя зважування. Рятівні дослідження, що проводились на території посаду в 1990 — на початку 2000-х рр., дозволили набагато повніше зрозуміти характер пам'ятки. Однак, значні об'єми робіт призвели до того, що більшість матеріалів досі не опубліковано. До таких категорій речей можна віднести предмети, пов'язані з точним виміром ваги. На території Давньоруської держави останні походять з понад 20 пунктів [Пушкіна, 1991, с. 226]. З рухомих пам'яток вишгородського посаду для подібних цілей слугували фрагмент коромисла бронзових терезів та вагові гирьки, представлені одразу трьома екземплярами: двома залізними з бронзовою обтяжкою та однією свинцевою.

Перша гирька походить зі споруди (об'єкт 164), дослідженої в ході польового сезону 1990 р. Споруда являла собою овальну яму. На її дні простежено сліди, ймовірно, від каркасно-стовпової конструкції стін [Чабай, 1990/67, с. 165—167]. Гирьку знайдено у верхній частині заповнення, що орієнтовно датується початком XII ст. Гирька має бочкоподібну форму. Максимальний діаметр в середній частині становив 29 мм, діаметр усічених площин — 18 мм. Висота гирьки складала 20 мм. Виконана вона з чорного металу та має бронзову обтяжку. Один край гирьки пошкоджений. На поверхні усі-

чених частин відсутні будь які сліди та знаки (рис. 1, 1). Даний тип вагових гирьок в IX—X ст. є доволі поширеним на теренах Східної Європи та Скандинавії від Хедебю до Старої Ладogi та Тімерьово [Jankuhn, 1943, p. 192]. Зустрічаються подібні предмети і в Києві, зокрема на Юрковицькому могильнику [Максимов, 1982, с. 67]. Один із найбільш пізніх зразків також походить з комплексу ювелірної майстерні Троїцького розкопу в Новгороді і датується в межах XII ст. [Колчин, 1981, с. 98].

До того ж типу відноситься інша гирька, виявлена в ході консервації гончарного горну на території Музею давньоруського гончарства Вишгородського історико-культурного заповідника по вул. Межигірського Спасу, 11 (2005 р.) [Довганіч, 2006, с. 107]. Знахідка походить з культурного шару, котрий складався з темно-сірого гумусованого супіску. Однорідність на шарувань не дозволила простежити чіткої стратиграфії культурно-хронологічних горизонтів (подібна ситуація є характерною для багатьох ділянок посаду) [Готун, 2007, с. 32]. Гирьку виготовлено з заліза, поверхню вкрито тонким шаром бронзи. Предмет має бочкоподібну форму, частково пошкоджений, діаметр — 23—24 у середній частині та 11—13,5 мм — на зрізаних площинах; висота становила 17 мм. На одній із площин фіксувалися три вдавнених крапки діаметром близько 1 мм. Останні, на думку авторів розкопок, враховуючи пошкоджені ділянки поверхні, могли утворювати квадрат з крапкою в середині [Готун, 2007, с. 32]. Бронзова обтяжка частково знищена внаслідок корозії залізної серцевини. Загальна вага предмета — 40 г [Готун, 2007, с. 32—33] (рис. 1, 2).

Ще один зразок гирьки, виконаної зі свинцевого сплаву, знаходиться в експозиції Історичного музею Вишгорода. Нажаль, коло відомостей про нього обмежене. Серед музейної документації вдалося з'ясувати, що предмет походить із розкопок Правобережної дніпровської експедиції за 1991 р. [Акт № 2 ..., 1999], наукового звіту про котрі нема. Гирька відноситься до типу 14-гранних, однак, через значний ступінь спрацьованості, вона отримала майже округлу форму з діаметром 11,5—13,5 мм. Поверхня однієї зі сторін зазнала значних технічних пошкоджень (рис. 1, 3).

Найбільш цікавим зразком з колекції є фрагмент терезів. Він походить із заповнення ями (розкопки 1989 р.), в котрій разом з гирькою було виявлено також дві пари фрагментованих пружних ножиць, невелику бондарну сокирку та керамічний матеріал [Дорофеев, 1989/194, с. 57], котрий дає підстави датувати заповнення ями початком XII ст. Терези являють собою трисегментний механізм, цілком виконаний з бронзи. Одна половинка коромисла, ймовірно, була втрачена ще в процесі експлуатації, інша частина зберегла рухомий механізм, рух котрого здійснювався за допомогою фіксації на

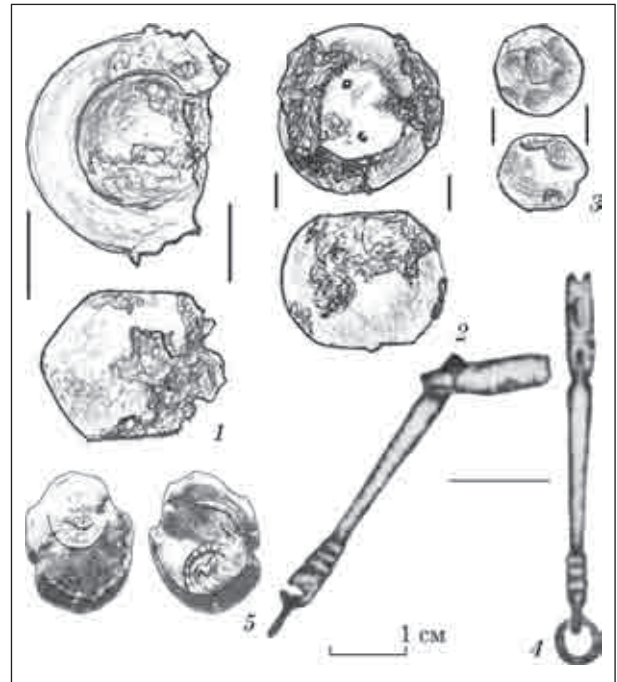


Рис. 1. Торговельний інвентар з вишгородського посаду: 1 — фрагмент гирьки з розкопок 1990 р. (залізо, бронза); 2 — гирька з розкопок 2008 р. (залізо, бронза); 3 — гирька з розкопок 1991 р. (?) (свинцевий сплав); 4 — фрагмент терезів з розкопок 1989 р. (бронза); 5 — свинцева товарна пломба

«м'яку» заклепку. Кінець цієї частини закінчується декоративно-намотаним, в три оберти, дротом та невеличкою петлею, в котру продіте кільце (рис. 1, 4). Даний зразок також має широкі аналогії, зокрема в Хедебю та Листвинському городищі на Волині [Чайка, 2009, с. 170; Jankuhn, 1943, p. 188].

Інтерпретація знарядь зважування природно наближує їх до кола старожитностей, пов'язаних з великими торговими поселеннями Раннього Середньовіччя, так званими «віками». Подібні речі, разом з предметами скандинавських художніх стилів, мечами, тощо, є атрибутами війни та торгівлі, котрі процвітали на значному відрізку торгових шляхів з півночі на південь, частково — і територією України. Попри те, що значна частина даних предметів має аналогії з поселень, що напряму пов'язуються з вікінгами та датуються періодом, на котрий припадає пік їх походів (X—XI ст.), деякі з вишгородських зразків походять з об'єктів кінця XI — початку XII ст. Однак, слід зауважити, що майже всі предмети знайдені у фрагментованому або значно спрацьованому стані, що вказує на досить тривалий період їх побутування. Крім того, одна знахідка походить з верхньої частини заповнення (власне, засипки) ями, куди вона, скоріш за все, потрапила з культурного шару.

Пломби. Нарешті, остання знахідка, пов'язана з торговою діяльністю населення гончарного центру, була зроблена в 2014 р. В

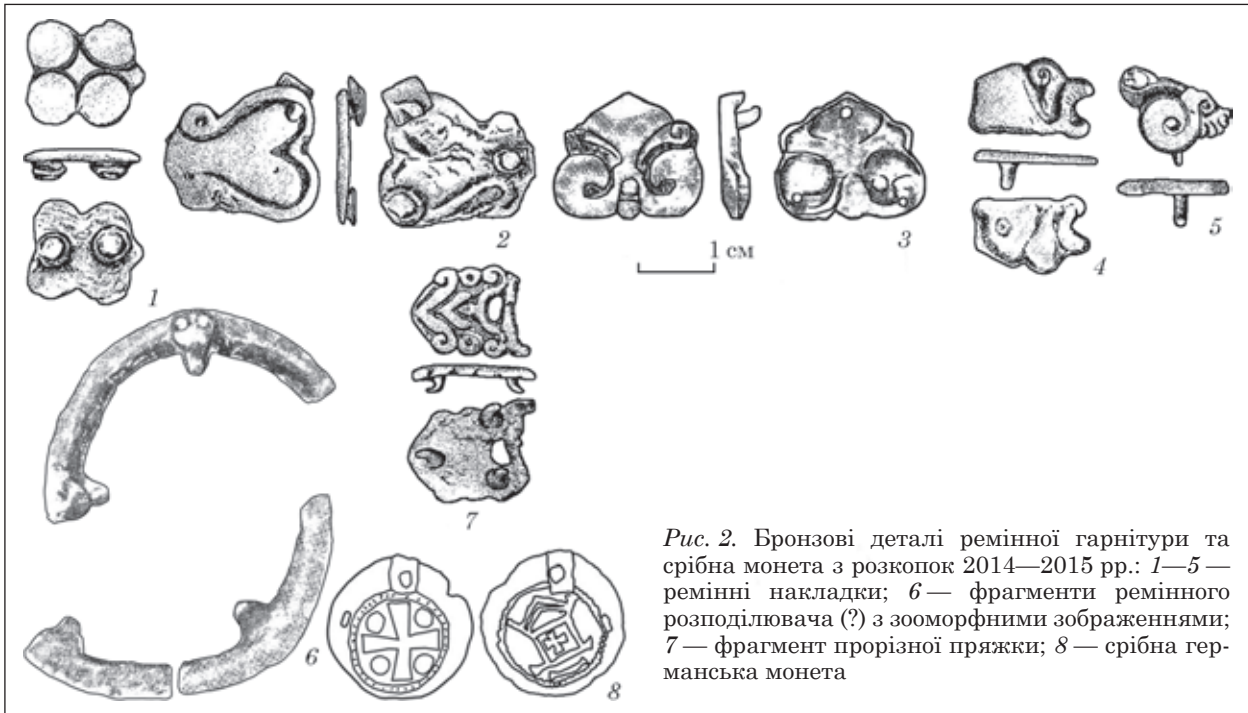


Рис. 2. Бронзові деталі ремінної гарнітури та срібна монета з розкопок 2014—2015 рр.: 1—5 — ремінні накладки; 6 — фрагменти ремінного розподільвача (?) з зооморфними зображеннями; 7 — фрагмент прорізної пряжки; 8 — срібна германська монета

культурному шарі XI — початку XII ст. виявлено свинцевий предмет, котрий найвірогідніше атрибутовати як пломбу дрогичинського типу. Очевидно, саме такими пломбами (як свідчить арабський мандрівник XII ст. Абу Хамід Ал-Гарнаті) таврувались зв'язані хутра білок, які на Русі використовувались замість грошей [Путешествие ..., 1971]. Вишгородський зразок на лицьовій стороні має зображення дзвоноподібної тамги із подвійним хрестом, на зворотній зображено літеру «М» (рис. 1, 5). Різноманітні кириличні літери досить часто зустрічаються на пломбах дрогичинського типу. А аналогічна тамга міститься на реверсних сторонах пломб, опублікованих В.О. Анохіним, котрі останній приписує Юрію Довгорукуму та його синові Глібу Юрійовичу [Анохин, 2012, с. 39, 41; табл. XII, 179, 180, 182]. Проте, дане джерело ніяк не може вважатись достовірним, оскільки всі речі походять з приватних колекцій, знайдені під час грабівницьких розкопок і позбавлені археологічного контексту.

ПРЕДМЕТИ ІМПОРТУ

Бронзові деталі ремінної гарнітури. Про високий соціальний статус населення посаду говорять, зокрема, імпортні ремінні деталі, виявлені під час розкопок 2014—2015 рр. Більшість предметів походить з культурного шару ділянки. Накладки першого типу, котрих на розкопі знайдено два екземпляри (рис. 2, 1), — зроблені з бронзи, спосіб кріплення — чотири штифти. Мають прокреслений геометричний орнамент (чотири однакові кола з невеликим трикутним виступом з однієї сторони). Розміри в обох артефактів однакові — 14 × 14 мм. Ана-

логічні накладки знайдено на ремісничому центрі в с. Новосел (Болгарія). Відрізняються останні тільки особливістю кріплення — чотири штифти, на відміну від двох у вишгородських накладок. Датуються X ст. [Бонев, 2011, с. 290, табл. XLVIII, 538, 539].

Друга накладка — бронзова, закріплювалась трьома штифтами (рис. 2, 2); за класифікацією В.В. Мурашової відноситься до класу II (відігнутий бортик, гладкий ободок, неорнаментовані), групи 1 (верхня сторона пласка), типу 1Г-2 (широкі серцевидні виступи) [Мурашева, 2000, с. 28—29]. Розміри предмету — 21 × 18 мм. Аналогічні знахідки тяжіють до території Волзької Болгарії. Ідентичні предмети знайдено на пам'ятках, що датуються X ст.: в похованнях Каранаївських курганів (Південний Урал) [Мажитов, 1981, с. 128, рис. 60, 4, 22] і Дубівського могильника (марійці) [Архипов, 1984, рис. 21, 1]. Типологічно схожа накладка знайдена в Суздальському Опіллі (Шекшово 2). Її лицьова поверхня, розмірами 18 × 25 мм, вкрита сріблом. Опуклий малюнок, що зображує трипелюсткову квітку з каплеподібними виступами, зроблений з великою майстерністю [Зайцева, 2014, с. 363—377, рис. 4.5]. Болгарські дослідники В. Плетньов і В. Павлова відносять цей тип накладок до X ст. [Плетньов, 2000, с. 85].

Останній тип представлено однією цілою накладкою і двома фрагментами, також бронзовими (рис. 2, 3—5). За В.В. Мурашовою, відноситься він до класу XVIII (серцеподібної форми, 3—5-пелюсткова квітка, пелюстки розділені стеблами, фон заглиблений), групи 1, виду 1А (бокові пелюстки в вигляді широких стрічок загнуті вгору, розділюючі стеблі гладкі) [Му-

рашева, 2000, с. 41—42]. Цілий екземпляр має розміри 17 × 15 мм. Ідентичні знахідки зафіксовані на поселенні Болгар 1 і Семенівському селищі, датуються вони другою половиною X—XI ст. [Казаков, 1991, рис. 44, 59]; а також — у середньовічному Херсонесі, в об'єктах IX—X ст. [Якобсон, 1959, с. 227, рис. 141, 17].

Від прорізної пряжки залишився щиток розмірами 1,8 × 1,5 см. Останній має прямокутну форму з трикутним завершенням, оздоблений рослинним орнаментом, по центру невелика прорізь (рис. 2, 6). Збереглася одна з шарнірних петель, за допомогою яких щиток сполучався з рамкою. Закріплювався на поясі за допомогою трьох дужок. Близьких аналогій даному предмету наразі знайти не вдалось, але стилістично пряжка тяжіє до угорських старожитностей.

До елементів поясної гарнітури може відноситись і артефакт, котрий, скоріш за все, являє собою ремінний розподільвач (рис. 2, 7). Він виявлений в заповненні об'єкту 16 — споруди другої половини XI ст., з якого також походили фрагменти двох бронзових натільних хрестиків, залізна накладка на скриню з замковою щілиною та ключ від цієї скрині, залізне калачеподібне кресало, фрагменти амфор з графіті, тощо. Два фрагменти з головою звіра на кожному (ведмідь, вовк?) утворюють півколо. Частина з ще двома симетричними головами відсутня. Тильна сторона плоска. Діаметр виробу — 54 мм. В перетині завтовшки 4 мм. Лиття. Матеріал — мідно-бронзовий сплав. Подібні предмети виявлено під час археологічних досліджень Новгородської землі (Південне Приладожжя), а також на поховальних пам'ятках південно-східної Прибалтики [Бранденбург, 1895, с. 35, рис. 2]. Однак, в обох випадках, предмети, хоча і композиційно схожі з вишгородським зразком, прикрашені трьома, а не чотирма, головами, а також відрізняються стилістично.

Монети. З того ж об'єкту 16 походить срібна монета — денарій з титулом та іменем німецького імператора Оттона та Адельгейди (Otto-Adelheid-Pfennig) (рис. 2, 8). На аверсі середньовічного пфенінгу зазвичай було зображено хрест, в його кутах ім'я «O-T-T-O» чи «O-D-D-O» з круговою легендою «DIGRA+REX» (лат. скор. «DEI GRATIA REX» — «Божею милістю король»); на реверсі — стилізована церква (дерев'яна) та ім'я «ATHALHEID». На вишгородській монеті на аверсі літери у кутах хреста замінені колами, а кругова легенда взагалі відсутня. На реверсі зображено церкву з хрестом, напис імені знову-таки відсутній.

Можливо, ми маємо справу з наслідуванням срібному денарію Оттона і Адельгейди, яке було досить розповсюджене на теренах Центральної Європи у кінці X — на початку XI ст. Цей монетний тип карбувався довгий час, у великій кількості та у різних штемпельних варіантах («ATHALHET», «ATEALHT») у Гальберштадті,

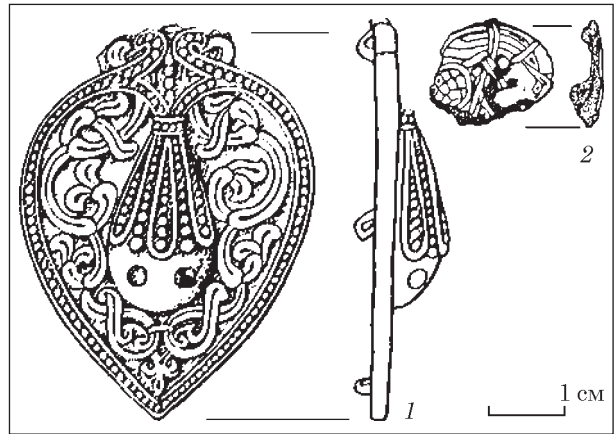


Рис. 3. Позолочені декоративні вироби: 1 — кінська налобна бляха-решма; 2 — оббивка (скрині-релікварію?).

Кведлінбурзі, Хільдесгеймі, графами Ейльхартом, Зігфрідом і польським королем Болеславом Хоробрим [Фенглер, 1982, с. 74]. Діаметр вишгородської монети — 20 мм. З монети зроблено підвіску з заклепаним вушком, яка через зображення хреста могла нести релігійне значення. На монеті знаходиться ще один отвір, який використовували теж для підвішування. Аналогічну монету-підвіску (наслідування денарію Оттона і Адельгейди), знайдено на горі Щекавиця під час дослідження давньокієвського могильника [Мовчан, 2000, с. 104—105].

Позолочені декоративні вироби. Виняткову цінність представляють два предмети, виявлені під час розкопок 1990 р. В ямі XI ст. (об'єкті 112) знайдено фрагмент оббивки — бронзової, відлитої з воскової моделі з подальшою ручною проробкою елементів декору та позолотою рельєфних частин (рис. 3, 1) [Чабай, 1990/67, с. 130—131]. Артефакт має розміри 26 × 20 мм, завтовшки 3,5 мм. Рельєфне зображення у вигляді S-подібного сплетіння можна трактувати як фантастичну тварину, імовірно — птахоподібне чудовисько. За висновками В.М. Зоценка, предмет без сумніву має північноєвропейське походження. Проробка вузлів плетива виконана у стилі «Jelling», розповсюдженому в Скандинавії в кінці X — першій половині XI ст. [Зоценко, 2009, с. 56—57]. На думку дослідника, оббивка могла належати скринці-релікварію і не одразу потрапила на вишгородський посад [Зоценко, 2000, с. 51].

В об'єкті 4 — споруді першої половини XI ст. — виявлено кінську налобну бляху-решму (рис. 3, 2) [Чабай, 1990/67, с. 104—109]. Прикраса відлита з бронзи у глиняній формі та позолочена. Зображено рослинний орнамент, що за стилістикою має візантійське походження [Давній ..., 1998, с. 15].

Вироби зі скла. Нерідко на території посаду зустрічаються скляні вироби східного походження. Зокрема, два браслета, що за морфологічними ознаками відносяться до візантійсь-

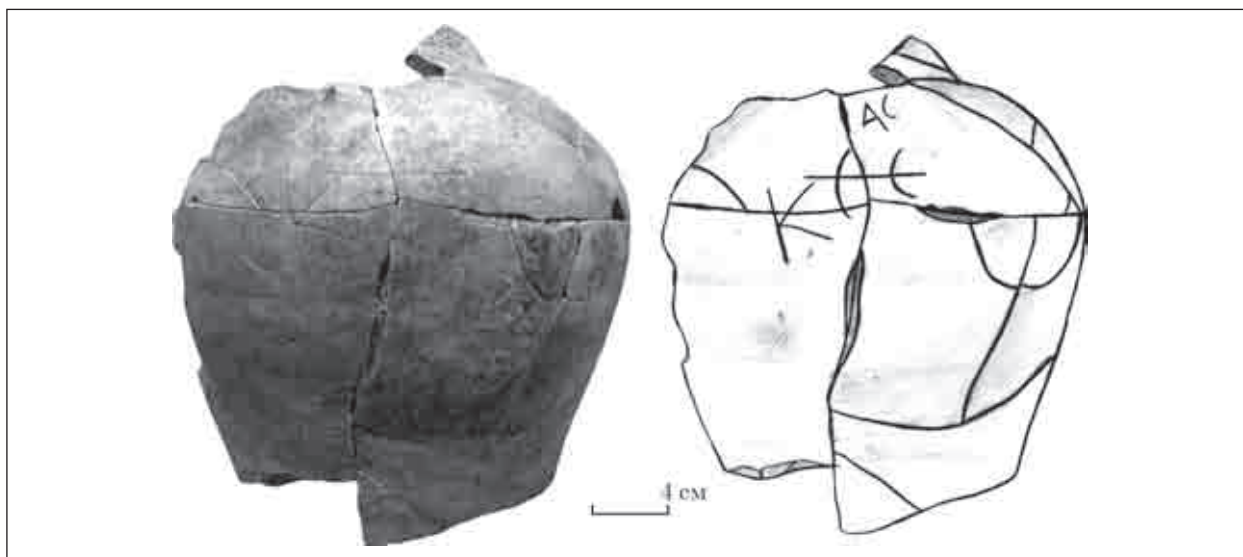


Рис. 4. Амфора з розкопок 2014—2015 рр.

кого імпорту, було знайдено в 2014 р. в ямі 17, котра датується початком XII ст. Перший — гладкий, круглий у перетині, з яскраво-синього прозорого скла. Помітна іризація, зберігся слід від замка. Діаметр джгугу — 55; діаметр у перетині — 5,5—7,0 мм. Другий браслет — кручений із яскравого світло-синього прозорого скла, з бульбашками повітря всередині скляної маси; також зберігся слід від замка. Діаметр джгугу — 70 мм; діаметр у перетині — 6 мм). Браслети мають широке датування: XI—XIII ст. [Щапова, 1972, с. 110—112; Полубояринова, 1963, с. 171—172].

Амфорна тара (рис. 4). Амфорна тара є, мабуть, найбільш чисельною категорією імпортних виробів (див., напр: [Волков, 1996, с. 95—97; 2005, с. 145—163; Зоценко, 2001, с. 165—197; Коваль, 2003, с. 165—197; Розенфельдт, 1997, с. 33—36; Noonan, Kovalev, 1997, р. 73—96; 1999, р. 118—140]. Вона слугувала для транспортування на територію Русі та подальшого зберігання дорогих та престижних товарів — вина та олії, що підтверджується як письмовими джерелами (наприклад Житієм св. Феодосія Печерського та Іпатіївським літописом) [Абрамович, 1931, с. 58, 60; Ипатьевская..., 1908, с. 334], так і написами-графіті на амфорах зі Старої Рязані, Пінська, Києва, Белоозера та Суздаля [Монгайт, 1955, с. 187, рис. 145; Мединцева, 1988, с. 248—249, рис. 2; Равдина, 1957, с. 150—152, рис. 60; Высоцкий, 1985, с. 106, № 410; Голубева, 1960, с. 322, рис. 1; Седова, 1987, с. 8, рис. 2]. Одночасно, у подальшому амфори продовжували використовуватися для різних потреб — так у київському житлі, розкопаному М.К. Каргером у 1949 р. у амфорі, вірогідно, зберігалися намистини з гірського кришталю та сердоліку [Каргер, 1958, с. 327].

Дослідження на території посаду давньоруського Вишгороду, дозволили отримати не

значну, але досить показову колекцію середньовізантійської амфорної тари, що відноситься до трьох добре відомих типів.

Амфори «з вінцем у вигляді відкладного комірця», грушоподібним корпусом з невеликим перехватом та приплюснутими ручками. Виготовлялися з сірої, жовто-брунатної, брунатної, червоної, іноді помаранчевої щільної глини з домішками органічних речовин, слюди та вапняку (тип XXI за Херсонською класифікацією 1971 р. [Антонова и др., 1971, с. 93, рис. 22—23], тип II за Н. Гюнсенін [Günseinin, 1989, р. 271, fig. 1, 7], тип 60 за класифікацією Дж. Хейса [Hayes, 1992, р. 75, fig. 26, 5], клас 43 за Херсонською класифікацією 1995 р. [Романчук, Сазанов, Седикова, 1995, с. 69]). Цей тип амфор відноситься до одного із найпоширеніших на території Візантійської імперії. Так знахідки подібних амфор відомі у Добруджі, де вони походять з комплексів кінця X — першої половини XI ст. [Barnea, 1989, р. 133—134, fig. 3], у Хорватії [Zmaić, Miholjek, 2011, р. 95, fig. 4, 1, 2], у Криму, де вони датуються серединою X — кінцем XI ст. [Якобсон, 1979, с. 110; Мыц, 1991, с. 87, рис. 32, 2, 3; Герцен, Науменко, 2001, с. 138—139; Майко, 2014, с. 87—90, рис. 86—90], у Саркелі, де вони з'являються після середини X ст. [Плетнева, 1959, с. 244—246, рис. 31] та Таманському городищі [Чхайдзе, 2008, с. 158—161, рис. 87]. В цілому виробництво подібних амфор розпочинається не раніше середини X ст. і триває до кінця XI ст., після чого вони трансформуються у амфори з подовженим борознистим корпусом та високо піднятим над горловиною ручками. Питання локалізації їх виробництва залишається відкритим. В.В. Булгаков запропонував вважати місцем їх виробництва Трапезунд [Булгаков, 2001, с. 163—164], але оскільки виробництво амфорної тари там не зафіксовано, таке припущення є суто гіпотетичним. З посада давнь-

оруського Вишгорода походить один крупний фрагмент подібних амфор, який був знайдений у об'єкті 8 під час розкопок 2014—2015 рр., та датується, вірогідно, другою половиною XI ст.

Амфори з подовженим борознистим корпусом та високо піднятими над горловиною ручками. Виготовлялися з темно-червоної майже бузкової грудкуватої пористої глини з домішками органічних речовин (гною) (клас 48 за Херсонеською класифікацією 1995 р., тип III за класифікацією Н. Гюнсенін). Місце виробництва цього типу амфор майже усіма науковцями відноситься до узбережжя Мармурового моря — або його південної (Трилія, район Нікеї) [Волков, 2001, с. 203—205; Коваль, 2003, с. 349], або північної частини (район м. Ганоса неподалік від Константинополя) [Günsenin, 1993, р. 193—201]. Натомість В.В. Булгаков відносить їх виробництво до Трапезунда на південному узбережжі Чорного моря [Булгаков, 2001, с. 164]. Враховуючи, що гончарні печі, які виготовляли такі амфори досі не виявлені, місце їх виробництва залишається дискусійним. Подібні амфори добре відомі з розкопок середньовічних міст Криму [Романчук и др., 1995, с. 79; Занкин, 2001, с. 47], Давньої Русі, у т. ч. і Києва [Коваль, 2003, с. 347—349, рис. 4], Італії, Греції та Болгарії, Малої Азії та Кіпру [Günsenin, 1990, fig. 16]. Автори херсонеської класифікації виділяють два типи подібних амфор — з потовщеним або округлим відігнутим вінцем (тип 1) та з валикоподібним вінцем (тип 2) та датують перший тип XII — кінцем XIII ст., другий — кінцем XIII — XIV ст. [Романчук и др., 1995, с. 79]. Існує точка зору І.В. Волкова, що амфори цього типу взагалі не виробляли після 1204 р. — взяття Константинополя військами хрестоносців, та, відповідно, занедбання виробництва в Трилії, де, на його думку, вони вироблялися раніше [Волков, 2005, с. 148]. Така теза, на нашу думку, потребує більш вагомої доказової бази, ніж наведена дослідником, але безперечним є факт різкого скорочення надходження цих амфор на ринки Русі починаючи з XIII ст. та збільшення амфор з грушоподібним тулубом. Цей тип амфор є найбільш представленим на території давньоруського посаду Вишгорода. На превеликій жаль, більшість знахідок походить з розкопок 1990-х рр. і зараз депаспортизована.

Амфори з грушоподібним тулубом та дугоподібними ручками виготовлялися з світло-червоної та рожевої глини з домішками природної слюди. Верхня частина амфор вкривалася неглибоким хвилеподібним рифленням. Такі амфори (клас 45 за Херсонеською класифікацією 1995 р., тип IV за Н. Гюнсенін, тип 62 за Дж. Хейсом) добре відомі на пізньосередньовічних пам'ятках Східної Європи. На думку Н. Гюнсенін, підтриманої окремими вітчизняними та російськими дослідниками, подібні амфори виготовлялись на західному уз-

бережжі Мармурового моря в Ганосі [Günsenin, 1993, р. 193—197]. І.В. Волков запропонував вважати місцем виробництва подібних амфор Трапезунд, що також було підтримано окремими, насамперед російськими дослідниками [Волков, 1989, с. 91; 1996, с. 91—93; 2001, с. 202—214; 2005, с. 152; Коваль, 2003, с. 347, рис. 2, 1, 2; 2010, с. 152—155]. Зазначимо, що печі, в яких виготовлялися подібні амфори й досі не відомі, й тому дискусія про місце їх виготовлення носить скоріше гіпотетичний характер. Знахідки подібних амфор зафіксовані на поселеннях та в містах Візантії, Криму, Північного Причорномор'я, Кіпру, Далмації, Сербії, Болгарії та Давньої Русі [Megaw, 1972, р. 334, fig. 23; Bakirtzis, 1989, р. 74, fig. 6; Günsenin, 1989, р. 268; Bjalajac, 1989, fig. 3; Hayes, 1992, р. 76, fig. 24, 12 — 13; Якобсон, 1950, с. 102—103, рис. 53—54; 1979, с. 111—113, рис. 69, 1—5; Антонова и др., 1971, с. 94, рис. 25; Таллис, 1971, с. 256, рис. 1, 4; Рудаков, 1975, с. 26—27, рис. 4, 1; Романчук и др., 1995, с. 73—77, № 151—162; Мыш, 1987, с. 239, рис. 6, 2, 3; 1991, с. 97, рис. 32, 7—9; Паршина, 1991, с. 88—89; Баранов, Майко, 2001, с. 199; Герцен и др., 2006, с. 381; Зощенко, 2001, с. 179—181; Коваль, 2003, с. 347, рис. 2, 1, 2; 2010, с. 152—155; Волков, 1989, с. 87—94, рис. 13, 1—3; 1996, с. 91—93, рис. 1; Кравченко, 1986, с. 56—57, рис. 22, 1, 2; Первозчиков, 1998, рис. 3, 12, 13]. Традиційно цей тип амфор датується XII—XIV ст., але враховуючи матеріали Мангупу та деяких інших міст Кримського півострова, вірогідно, верхню дату можна розширити до першої половини XV ст. І.В. Волков запропонував більш дрібну хронологічну шкалу для розвитку цього типу амфор [Волков, 2005, с. 152—157], але вона потребує подальшої верифікації на добре датованих пам'ятках. Одночасно звіз амфор на територію Русі, на думку В.Ю. Ковала, повністю припинився к кінцю XIII ст. [Коваль, 2003, с. 347], що дозволяє обмежити дату фрагментів цього типу XII—XIII ст. В цілому фрагментів цього типу амфор значно менше ніж попереднього, але й вони переважно походять з розкопок 1990-х рр. і зараз депаспортизовані.

РОЛЬ ТОРГІВЛІ ТА ОБМІНУ В СОЦІАЛЬНО-ЕКОНОМІЧНОМУ РОЗВИТКУ ПОСАДУ

Науковці давно звернули увагу на величезні об'єми гончарного виробництва на посаді Вишгорода. В період розквіту тут одночасно могло функціонувати 250—300 горнів [Орлов, 1994, с. 107—108]. На думку деяких дослідників, вишгородське керамічне виробництво забезпечувало потреби не лише жителів самого міста, але й інших населених пунктів (лише Р.С. Орлов вважав, що це виробництво пов'язане з необхідністю виготовлення посуду, що відповідав би державній системі мір у зв'язку з накопи-

ченням натурального податку [Орлов, 1994]) [Довженок, 1975, с. 234; Толочко, 1980, с. 134]. Масштабний об'єм виробництва кераміки та існування широких ринків збуту для неї вказує на необхідність здійснення торгових операцій жителями гончарного осередку.

Важлива роль Вишгорода у міжнародній торгівлі засвідчена згадкою у праці Константина Багрянородного «Про управління імперією». Місцезнаходження терезів, вагових гирьок (розкопки 1889, 1990, 1991, 2005 рр.) та виявленої нами свинцевої пломби дрогичинського типу саме на території гончарного осередку вказує і на вкрай активну внутрішню торгівлю. З торгівлею або обміном пов'язані численні знахідки предметів імпорту: візантійських амфор, скляних виробів східного походження, візантійської бляхи-решми, скандинавської срібної обивки. Завдяки розкопкам 2014—2015 рр. цей перелік поповнився знахідками деталей ремінної гарнітури прибалтійського, поволзького та балканського походження, а також германської монети. Таким чином, повністю підтверджується думка В.М. Зоценка про те, що предметами імпорту, окрім дружинної верстви, користувались і представники ремісничого середовища [Зоценко, 2000, с. 66]. Вони могли отримувати ці предмети в обмін на свою продукцію, нарівні зі сріблом (про що свідчать знахідки на посаді вагових гирьок та терезів) та хутрами (на що вказує знахідка товарної пломби з тамгоподібним знаком).

На нашу думку, вишгородське керамічне виробництво було орієнтовано передусім на населення Києва, де слідів власного гончарного ремесла практично не зафіксовано [Бібіков, 2016, с. 12—13]. Масовий ввіз до Києва керамічних виробів вишгородського походження пояснюється як наявністю у Вишгороді високоякісних каолінових глин, так і легкістю транспортування виробів по воді (гончарний посад розташований в 13 км від Києво-Подолу). Перевезенням та подальшим збутом кераміки, вочевидь, займалися самі ремісники, що опосередковано підтверджується етнографічними даними та доволі значним розвитком на посаді смолокуріння (велика кількість смоли в першу чергу, вірогідно, була потрібна для ремонту човнів [Оленич, 2015]). Наявність у портовій частині Подолу Києва складів гончарної продукції [Калюк, 1988] може свідчити про виконання майстрами великих замовлень. Залишається додати, що проблема експорту вишгородських керамічних виробів є дуже перспективною для подальших розробок. Цікавою темою для майбутніх досліджень є також імовірність князівського замовлення, на що вказують знахідки на території посаду свинцевих печатей і пломб, а також денець горщиків із клеймами у вигляді знаку Рюриковичів [Строкова, 2000, с. 164] в заповненні гончарних горнів [Бібіков, 2016].

Акт № 2 приема предметов на временное хранение 16-го июня 1999 г // Вишгородський історико-культурний заповідник. — № 1327.

Абрамович Д. Киево-Печерський патерик (вступ, текст, примітки) / Пам'ятки мови та письменства давньої України. — Т. IV. — К., 1931. — 231 с.

Анохин В.А. Свинцовые пломбы великого княжества Киевского (X—XIII вв.). — К., 2012. — 80 с.

Антонова И.А., Даниленко В.Н., Иващута Л.П. и др. Средневековые амфоры Херсонеса // АДСВ. — Свердловск, 1971. — Вып. 7. — С. 81—101.

Архипов Г.А. Дубовский могильник // Новые памятники археологии Волго-Камья. — Йошкар-Ола, 1984. — С. 44—51.

Баранов И.А.? Майко В.В. Комплекс амфор XIII—XIV вв. из Сугдеи // Морська торгівля в північному Причорномор'ї. — К., 2001. — С. 198—201.

Бібіков Д. Роль князівської адміністрації в організації гончарного виробництва давньоруського Вишгорода // Середньовіччя та ранньомодерні старожитності Центрально-Східної Європи: Матеріали XV Міжнар. студ. наук. конф. (22—24 квітня 2016 р., Чернігів). — Чернігів, 2016. — С. 12—15.

Бонев С., Донева С. Старобългарски производствен център за художествен метал при с. Новосел, Шуменско. — Велико Търново, 2011. — 322 с.

Бранденбург Н.Е. Курганы Южного Приладожья. — СПб., 1895. — 144 с. (МАР. — № 18).

Булаков В.В. Метки-дипинто византийских амфор XI в. // Морська торгівля в Північному Причорномор'ї. — К., 2001. — С. 153—164.

Волков И.В. Импортная амфорная тара золотоордынского города Азака // Северное Причерноморье и Поволжье во взаимоотношениях Востока и Запада. — Ростов-на-Дону, 1989. — С. 85—100.

Волков И.В. Амфоры Новгорода Великого и некоторые заметки о византийско-русской торговле вином // Новгород и Новгородская земля. История и археология: Материалы науч. конф. (23—25 января 1996 г., Новгород). — Новгород, 1996. — Вып. 10. — С. 95—7.

Волков И.В. Трапезундские керамические клейма из Азова // Морська торгівля в Північному Причорномор'ї. — К., 2001. — С. 202—215.

Волков И.В. Амфоры Новгорода: хронология и распределение в слое // Новгород и Новгородская земля. История и археология: Материалы науч. конф. (18—20 января 2005 г., Великий Новгород). — Великий Новгород, 2005. — Вып. 19. — С. 145—163.

Высоцкий С.А. Киевские граффити XI—XVII вв. — К., 1985. — 135 с.

Герцен А.Г., Науменко В.Е. Керамика IX—XI вв. из жилого комплекса на мысе Тешкли-Бурун // АДСВ. — Екатеринбург, 2001. — Вып. 32. — С. 127—147.

Герцен А.Г., Землякова А.Ю., Науменко В.Е., Смокотина А.В. Стратиграфические исследования на юго-восточном склоне мыса Тешкли-Бурун (Мангуп) // МАИЭТ. — Симферополь, 2006. — Вып. XII. — С. 371—494.

Голубева Л.А. Надпись на корчаге из Белоозера // СА. — 1960. — № 3. — С. 321—323.

Готун І., Квітницький М., Коваль О., Петраускас А. Дослідження ремісничого осередку на посаді давньоруського Вишгорода // Старожитності Вишгородщини: Зб. тез доп. і повідом. 13 наук.-практ. конф., присвяч. Дню пам'яті Ярослава Мудрого (24—25 травня 2007 р., Вишгород). — Вишгород, 2007. — С. 31—42.

- Давній Вишгород. Виставка нових археологічних матеріалів до 1050-річчя першої згадки Вишгорода у літописі і 25-річчя району і райцентру: Проспект / Укл.: Р. Орлов, Р. Терпиловський. — Вишгород, 1998.*
- Дегтяр Т., Орлов Р.* Вишгород. Минуле та сучасне. — К., 2005. — 296 с.
- Довганіч О.О., Готун І.А., Петраускас А.В.* Охоронні реставраційно-відновлювальні роботи на Вишгородському давньоруському гончарному осередку // Причорномор'я, Крым, Русь в історії і культурі: Матеріали III Судакської междунар. конф. — К., 2006. — Т. II. — С. 105—112.
- Довженок В.Й.* Огляд археологічного вивчення Древнього Вишгорода за 1934—1937 рр. // Археологія. — 1950. — Т. III. — С. 64—92.
- Довженок В.Й.* Розкопки древнього Вишгорода // АП УРСР. — Т. III. — 1952. — С. 14—28.
- Довженок В.Й.* Вишгород // Археологія Української РСР. — К., 1975. — Т. 3. — С. 229—236.
- Дорофеев В.В., Евтушенко А.И., Калюк А.П. и др.* Отчет об охранных археологических исследованиях в г. Вышгород / НА ІА НАН України. — 1989/194.
- Занкин А.Б.* Коллекция графити на амфорной таре из раскопок в г. Керчи // Морська торгівля в північному Причорномор'ї. — К., 2001. — С. 46—51.
- Зайцева И.Е.* Детали поясной и уздечной гарнитуры из материалов обследованных сельских поселений Суздальского Ополя // Русь в IX—XII веках: общество, государство, культура. — Москва; Вологда, 2014. — С. 363—377.
- Зоценко В.* Древнерусский Вышгород. Историко-археологический обзор // Борисо-Глебский сборник (Collectanea Borisoglebica). — Paris, 2000. — Вып. 1. — С. 15—56.
- Зоценко В.М.* Амфорна тара Києво-Подолу XII — початку XIII ст. (прикладом одного розкопу) // Морська торгівля в північному Причорномор'ї. — К., 2001. — С. 165—197.
- Зоценко В.М.* Скандинавські старожитності Вишгороду // Старожитності Вишгородщини: Зб. тез, доп. і повідомл. 13 наук.-практ. конф., присвяч. Дню пам'яті Ярослава Мудрого (24—25 травня 2007 р., Вишгород). — Вишгород, 2007. — С. 43—70.
- Ипатьевская летопись / ПСРЛ.* — Т. II; изд. второе. — СПб., 1908. — 938 с.
- Івакін В.Г., Бібіков Д.В., Оленич А.М., Зоценко І.В.* Звіт про археологічні дослідження на території Вишгородського історико-архітектурного заповідника у 2014—2015 рр. / НА ІА НАН України. — 2015/[б. н.].
- Казаков Е.П.* Булгарское село X—XIII вв. низовий Камы. — Казань, 1991. — 176 с.
- Калюк О.П., Сагайдак М.А.* Склад керамічної продукції XII ст. з Київського Подолу // Археологія. — 1988. — Вып. 61. — С. 36—46.
- Каргер М.К.* Древний Киев. Очерки по истории материальной культуры Древнерусского города. — М.; Л., 1958. — Т. I. — 715 с.
- Кирпичников А.Н., Сарабьянов В.Д.* Старая Ладога. Древняя столица Руси. Третье изд. — СПб., 2010. — 208 с.
- Коваль В.Ю.* Амфоры византийского круга в Средневековой Руси // Русь в XIII в. Древности темного времени. — М., 2003. — С. 340—352.
- Коваль В.Ю.* Керамика Востока на Руси IX—XVII века — М., 2010. — 269 с.
- Колчин Б.А., Хоросhev А.С., Янин В.Л.* Усадьба новгородского художника XII в. — М., 1981. — 167 с.
- Кравченко А.А.* Средневековый Белгород на Днестре. — К., 1986. — 125 с.
- Мажитов Н.А.* Курганы Южного Урала VIII—XII вв. — М., 1981. — 162 с.
- Майко В.В.* Восточный Крым во второй половине X—XII вв. — К., 2014. — 465 с.
- Максимов С.В., Орлов Р.С.* Могильник X ст. на гори Юрковиці у Києві // Археологія — 1982. — Вып. 41. — С. 63—72.
- Медынцева А.А.* Эпиграфические находки из Старой Рязани // Древности славян и Руси. — М., 1988. — С. 247—256.
- Мовчан І.І., Боровський Я.Є., Климовський С.І., Гончар В.М.* Шекавицький могильник у Києві // АВУ 1994—1996 рр. — К., 2000. — С. 104—105.
- Мурашева В.В.* Древнерусские ремесленные наборные украшения (X—XIII вв.). — М., 2000. — 136 с.
- Мыц В.Л.* Средневековое укрепление Исар-Кая // СА. — 1987. — № 2. — С. 228—245.
- Мыц В.Л.* Укрепления Таврики X—XV вв. — К., 1991. — 164 с.
- Оленич А.* Горщики-фільтри серед асортименту посуду давньоруського Вишгорода // Середньовічні старожитності Центрально-Східної Європи: Матеріали XIV Міжнар. студ. наук. конф. (17—19 квітня 2015 р., Чернігів). — Чернігів, 2015. — С. 63—66.
- Орлов Р.С.* Правда Руська і керамічне виробництво XI—XII ст. // Старожитності Русі-України. — К., 1994. — С. 165—173.
- Орлов Р.С.* Дослідження вишгородського гончарного центру XI—XII ст. // Старожитності Вишгородщини: Зб. тез і повідомл. 10 наук.-практ. конф. — Вишгород, 2003. — С. 34—65.
- Паршина Е.А.* Торжище в Партенитах // Византийская Таврика. — К., 1991. — С. 64—100.
- Перевозчиков В.И.* Спасательные археологические работы на территории Азовского музея в 1995—1996 гг. // Историко-археологические исследования в Азове и на Нижнем Дону в 1995—1997 гг. — Азов, 1998. — Вып. 15. — С. 142—151.
- Плетнева С.А.* Керамика Саркела — Белой Вежи // МИА. — 1959. — Вып. 75. — С. 212—272.
- Полубояринова М.Д.* Стекланные браслеты древнего Новгорода // МИА. — 1963. — Вып. 117. — С. 164—181.
- Путешествие Абу Хамида ал-Гарнати в Восточную и Центральную Европу (1131—1153 гг.). / Пер. О.Г. Большакова. — М., 1971.*
- Пушкина Т.А.* Торговый инвентарь в курганах Смоленского Поднепровья // Смоленск и Гнездово (к истории древнерусского города). — М., 1991. — С. 226—243.
- Равдина Т.В.* Надпись на корчаге из Пинска / Т.В. Равдина // КСИИМК. Вып. 70. М., 1957. — С. 150—153.
- Романчук А.И., Сазанов А.В., Седикова Л.В.* Амфоры из комплексов Византийского Херсона. — Екатеринбург, 1995. — 173 с.
- Рудаков В.Е.* Материалы XII—XIII вв. Из раскопок посада Баклинского городища (раскопки 1973 г.) // АДСВ. — Свердловск, 1975. — Вып. 12. — С. 20—29.
- Седова М.В.* Эпиграфические находки из Суздаля // КСИА. — 1987. — Вып. 190. — С. 7—13.
- Строкова А.В.* Гончарські клейма з Вишгорода // АДУ 1994—1996 рр. — К., 2000. — С. 148—164.
- Таллис Д.Л.* Позднесредневековая керамика Тепе-Кермена // История и культура Восточной Европы

по археологическим данным. — М., 1971. — С. 250—262.

Толочко П.П. Киев и Киевская земля в эпоху феодальной раздробленности XII—XIII веков. — К., 1980. — 224 с.

Фенглер Х., Гироу Г., Унгер В. Словарь нумизмата. — М., 1982. — 328 с.

Чабай В.П., Евтушенко А.И., Степанчук В.Н. Отчет о раскопках Дорогожицкого отряда Вышгородской экспедиции НПК «Археолог» в урочище «Гончарь» в г. Вышгороде в 1990 г. / НА ІА НАН України. — 1990/67.

Чайка Р.М. Давньоруське городище Листвин та його околиці у X—XI ст. — Львів, 2009. — 214 с.

Чхайдзе В.Н. Таматарха. Раннесредневековый город на Таманском полуострове. — М., 2008. — 328 с.

Щапova Ю.Л. Стекло Киевской Руси. — М., 1972. — 216 с.

Якобсон А.Л. Средневековый Херсон (XII—XIV вв.). — М., 1950. — 338 с. (МИА. — Вып. 17).

Якобсон А.Л. Раннесредневековый Херсонес // МИА. — 1959. — Вып. 63. — С. 294—307.

Якобсон А.Л. Керамика и керамическое производство средневековой Таврики. — Л., 1979. — 164 с.

Bakirtzis Ch. Byzantine Amphorae // Recherchés sur la céramique byzantine. Actes du colloque EFA-Université de Strasbourg (8—10 avril 1987, Athènes). — Athènes, 1989. — P. 73—77 (BCH. — Supl. 18).

Varnea I. La céramique Byzantine de Dobroudja, X^e—XII^e siècles // Recherchés sur la céramique byzantine. Actes du colloque EFA-Université de Strasbourg (8—10 avril 1987, Athènes). — Athènes, 1989. — P. 131—142 (BCH. — Supl. 18).

Bjelajac L. Byzantines amphorae in the Serbian Danubian area in 11th—12th // Recherchés sur la céramique byzantine. Actes du colloque EFA-Université de Strasbourg (8—10 avril 1987, Athènes). — Athènes, 1989. — P. 110—118 (BCH. — Supl. 18).

Günsenin N. Recherchés sur la céramique Byzantine // Recherchés sur la céramique byzantine. Actes du colloque EFA-Université de Strasbourg (8—10 avril 1987, Athènes). — Athènes, 1989. — P. 267—276 (BCH. — Supl. 18).

Günsenin N. Les amphores Byzantines (X^e—XIII^e siècles): Typologie, production, circulation d'après les collections turques. — Paris, 1990. — 304 p.

Günsenin N. Ganos, centre de production d'amphores à l'époque Byzantine // Anatolia antiqua. Eski Anadolu. — Paris, 1993. — Vol. II. — P. 193—201.

Hayes J. Excavations at Sarazhane in Istanbul. — Princeton, 1992. — Vol. 2. — 455 p.

Megaw A.H.S. Supplementary excavations on a Castle site at Paphos Cyprus // DOP. — New-York, 1972. — Vol. 26. — P. 322—343.

Noonan T.S., Kovalev R.K. Prayer, Illumination, and Good Times: The Export of Byzantine Wine and Oil to the North of Russia in Pre-Mongol time // Byzantine and the North (1995—1997). — Helsinki, 1997. — P. 73—95 (Acta Byzantina Fennica. — Vol. VIII).

Noonan T.S., Kovalev R.K. Wine and Oil for All the Rus'! The importation of Byzantine Wine and Olive Oil to Kievan Rus // Byzantine and the North (1997—1998). — Helsinki, 1999. — P. 118—152 (Acta Byzantina Fennica. — Vol. IX).

Jankuhn H. Die Ausgrabungen in Haithabu, 1937—1939. Vorläufiger Grabungsbericht. — Berlin, 1943. — 232 S.

Zmaič V., Miholjek I. Medieval Byzantine Shipwrecks in the Eastern Adriatic // Skyllis. — 2011. — H. 1. — P. 94—99.

Д. В. Биби́ков, В. Г. Ива́кин,
А. М. Оленич, В. И. Баранов

ТОРГОВЛЯ И ОБМЕН НАСЕЛЕНИЯ ПОСАДА ДРЕВНЕРУССКОГО ВЫШГОРОДА

В средневековую эпоху ремесло и торговля были тесно связаны. По убеждению авторов, огромный объем керамического производства на посаде древнерусского Вышгорода, не имеющий аналогов в Восточной Европе, был ориентирован прежде всего на потребности населения Киева, где следов собственного гончарства практически не зафиксировано. Именно со сбытом керамических изделий связаны торговые операции, свидетельствами которых являются многочисленные находки на территории посада различного торгового инвентаря (гирьки, весы, товарная пломба) и предметов импорта (амфорных тара, изделия из стекла, ременная гарнитура, декоративные изделия). В статье систематизированы все находки вышеуказанных категорий вещей, в том числе — полученные во время недавних раскопок авторов. Реконструируются пути сбыта гончарной продукции: кроме работы на широкий рынок, вышгородские ремесленники несомненно выполняли большие княжеские заказы, свидетельством чему являются найденные на посаде активные печати и доньшки горшков с клеймами в виде знака Рюриковичей. Проанализированы данные значительно дополняют социально-экономическую характеристику вышгородского посада — безусловно уникального явления в истории средневекового ремесла.

К л ю ч е в ы е с л о в а: Киевская Русь, Вышгород, гончарство, торговля, ремесла.

D. V. Bibikov, V. G. Ivakin,
A. M. Olenych, V. I. Baranov

POPULATION AND TRADE OF POTTERY QUARTER OF ANCIENT RUS' VYSHHOROD

In medieval day craft and trade were closely linked. According to the authors, a huge volume of ceramic production as Ancient Rus' Vyshhorod, which has no analogues in Eastern Europe, was focused primarily on the needs of the population of Kyiv, which traces of its own pottery practically not fixed. It is with sales of ceramic products related trades, which is evidence of numerous finds in the territory of commercial office equipment (weights, scales, product seal) and items of imports (amphorae, glass, belt headset, decorative items). In article systematized all finding of the above categories of things, including — obtained during recent excavations by authors. Reconstructed ways of selling pottery products: in addition to work on the wider market, Vyshhorod artisans undoubtedly performed great princely order, as evidenced by the assembly as found on the bottom seal, pots of stamps as a sign of Rurik. The analyzed data significantly complement the socio-economic characteristics of pottery quarter of Old Rus Vyshhorod — certainly a unique phenomenon in the history of medieval crafts.

К е у о r d s: Kyiv Rus', Vyshhorod, pottery, trade, medieval craft.

Одержано 13.06.2016