

*А. В. Симоненко*

## НАХОДКА МОДЕЛИ СЕДЛА НА ЦИРКУНОВСКОМ ГОРОДИЩЕ (комментарий к статье К.Ю. Пеляшенко)

*Обсуждается находка на городище IV—III вв. до н. э. глиняной модельки седла. Автор видит в ней доказательство существования уже в это время седел с деревянным арчаком, появление которых традиционно относят ко времени Великого переселения народов. Предлагается несколько иная интерпретация находки.*

*Ключевые слова:* модель седла, арчак.

В статье К.Ю. Пеляшенко в этом сборнике опубликована интереснейшая, уникальная для нашей территории находка — глиняное изделие, напоминающее седло с высокими луками. Археологический контекст позволил датировать находку в пределах конца V — IV вв. до н. э. К.Ю. Пеляшенко увидел в находке модель жесткого седла с деревянным арчаком и доказательство того, что седла такого типа появились уже в скифское время. В то же время общепринятое мнение относит появление седла с деревянной основой не ранее эпохи Великого переселения народов.

Конечно, ясно увидеть именно седло с арчаком в такой миниатюрной вещи трудно. Аргументом в пользу этой интерпретации К.Ю. Пеляшенко считает высказанную мной мысль о том, что высокие луки седел сарматского времени непременно требовали наличия деревянных полок, иначе их некуда было бы крепить<sup>1</sup>. Должен сказать, что такое утверждение не совсем верно. Например, высокие луки средневековых пастушеских седел — итальянского Маремма (рис. 1, 2) или андалузского (рис. 1,

4) — пришнуровывались к мягкой основе, в первом случае набитой шерстью (рис. 1, 1), во втором — связками тростника (рис. 1, 3), а затем обшивались кожей, которая фиксировала ленчик. Таким образом, как это ни печально, мою старую аргументацию следует признать неубедительной<sup>2</sup>. Высокие луки на изображении древнего седла не обязательно говорят о том, что это седло имеет деревянный арчак.

Наиболее весомыми аргументами в этом споре должны служить археологические находки и нарративные источники. Однако ни первые, ни вторые не демонстрируют нам вещей, которые хотя бы гипотетически можно было соотносить с деревянной основой седла IV—III вв. до н. э. Находка в Александропольском кургане, описание которой приводит К.Ю. Пеляшенко, недостоверна: за «сгнившие куски дерева» вполне могли принять задубевшие остатки кожаных подушек, тем более, что найденная там же золотая обивка по конфигурации подходит именно к ним. Интересно предположение Е.В. Переводчиковой и К.Б. Фирсова. Пытаясь примирить данные о находке древесного тлена в районе спины коней в Александрополе, Желтокаменке, Козле, Толстой Могиле и нескольких других курганах с общепринятым мнением об использовании скифами мягких седел, они привели интересную этнографическую параллель — долганское седло для езды на оленях. Оно не имело стремян и состояло из двух подушек, внутри которых были помещены дощечки. Женские седла имели к тому же высокие деревянные луки [Переводчикова, Фирсов, 2005, с. 406, рис. 7, 2, 3]. Исследователи не исклю-

1. К.Ю. Пеляшенко ссылается на мою монографию [Симоненко, 2010], однако эту идею я обнаружил гораздо раньше [Симоненко, 2004].

2. О чем я уже написал [Симоненко, 2015, с. 304, 306].

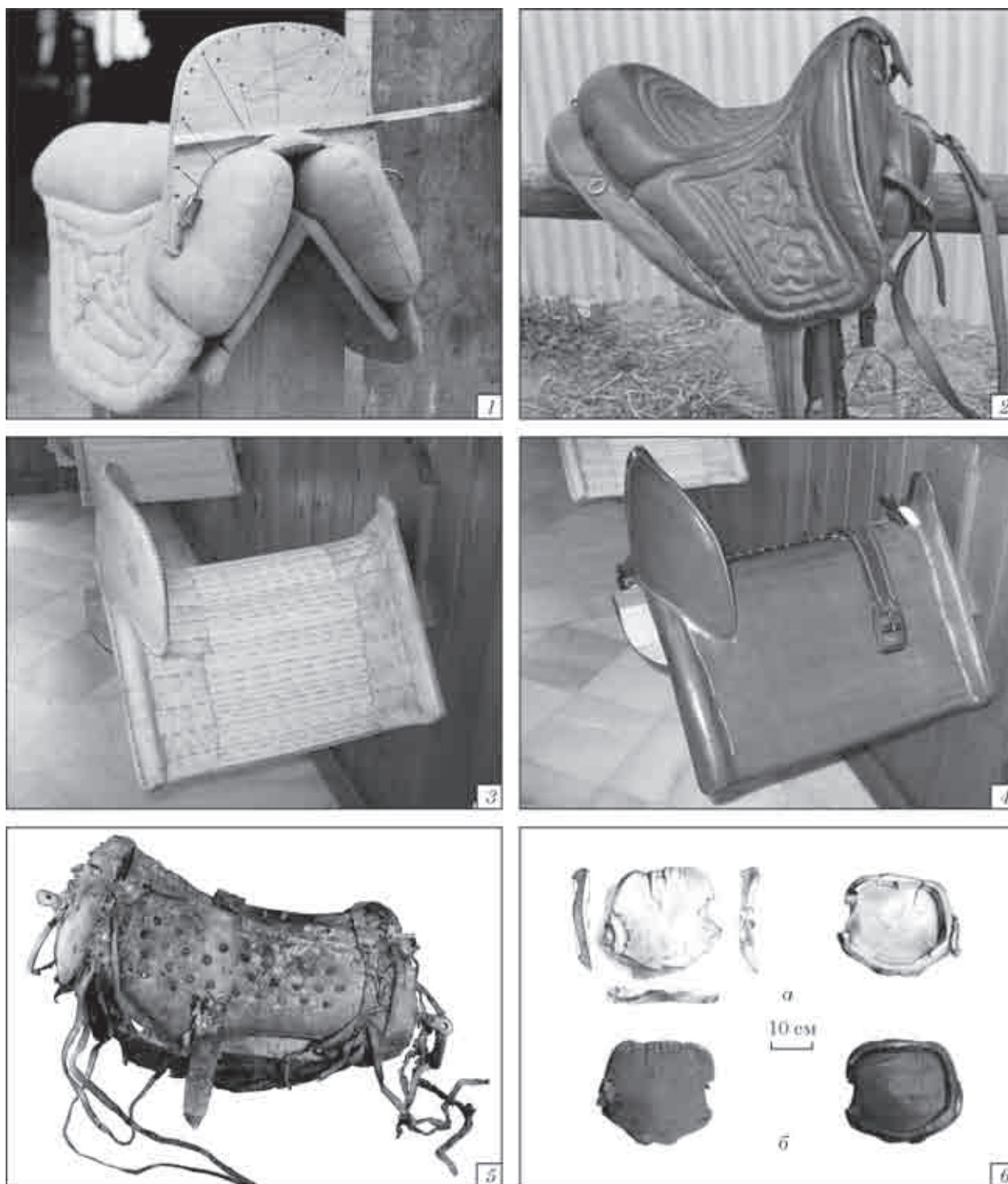


Рис. 1. Седла різних типів: 1, 2 — типа Маремма (по: [Junkelmann, 1992]); 3, 4 — андалузське (фото Е.В. Степановой); 5 — м'яке сідло із Субаші (по: [Ван Бінхуа, 1993]); 6 — предмет із фондів ГЭ (по: [Виноградов, Никоноров, 2009])

чають, що у скифів могли бути конструктивно подібні сідла.

Збережені сідла пазырыкського типу — м'які, без дерев'яної основи. Распорки, являвшіся конструктивним елементом м'якого сідла, врят ли можна назвати «зачатком майбутньої дерев'яної основи» [Шульга, 2015, с. 68] — вони являються специфічною деталлю саме такого сідла, не маючої відповідності

в жорсткому. Совершенно однотипно пазырыкським сідлом (рис. 1, 5) із могильника у деревні Субаші (Субэйсі) в Китаї [Ван Бінхуа, 1993, с. 15—18], в нем нет и намека на арчак. Ю.А. Виноградов и В.П. Никоноров считают дерев'яною основою сідла предмет із фондів ГЭ (рис. 1, 6), знайдений в Керчі [Виноградов, Никоноров, 2009, с. 127—134]. С этим трудно согласиться — арчак сідла во все времена имел

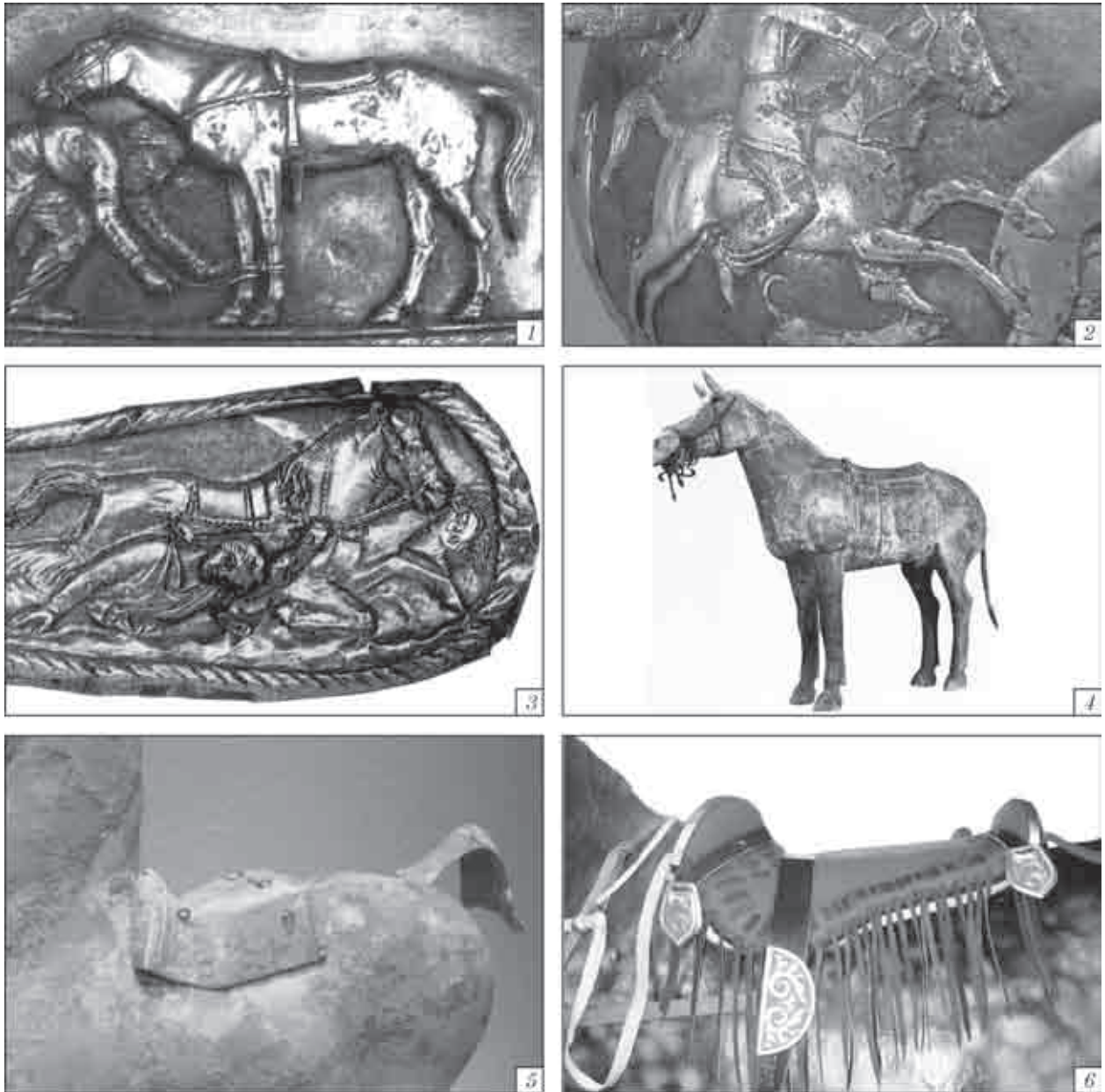


Рис. 2. Мягкое седло скифского времени: 1, 3 — Чертомлык (по: [Алексеев и др., 1991]); 2 — Солоха (по: [Алексеев, 2013]); 4 — гробница Цинь Шихуанди (по: [The First Emperor's ..., 1988]); 5 — Западная Хань, галерея Артура Саклера (фото автора); 6 — пазырыкское седло (реконструкция и фото Е.В. Степановой)

седельный желоб для устранения давления на хребет коня и поэтому состоял из двух параллельных полок, лежавших на мышцах спины по бокам позвоночника под тупым углом друг к другу. Этого нет на сплошном плоском деревянном предмете из Керчи, который мог быть чем угодно, только не основой седла.

Изображения скифских седел в стиле «этнографического реализма» на чертомлыцких амфоре (рис. 2, 1) и ножнах (рис. 2, 2), чаше из Солохи (рис. 2, 3) или скульптуры оседланных коней из китайских гробниц (рис. 2, 4) также не оставляют сомнения в типе изображенных на них седел — это мягкие седла с упорами (по терминологии Е.В. Степановой). Она убедительно показала [Степанова, 2006, с. 235], что в IV—III вв. до н. э. у конников Евразии бытова-

ли седло скифского типа и его китайская версия. Говорить о параллельном существовании в это время седла с высокими луками и деревянным арчаком источника не дают оснований.

Какое же седло изображает моделька с Циркуновского городища? Я думаю, что это — утрированное изображение того же мягкого седла либо полужесткого (по терминологии Е.В. Степановой), т. е., седла с ленчиком из двух подушек, торцы которых образовывали упоры, соединенные деревянной лукой [Степанова, 2011, с. 388]<sup>1</sup>. При условном или схематичном

1. Судя по хронологии памятника, вряд ли это модель полужесткого седла — оно появилось у хунну или сарматов не ранее рубежа н. э. [Степанова, 2011, с. 238].

изображении упоры должны передаваться более или менее заметными выступами, что мы и видим на циркуновском предмете — иначе зритель вообще не поймет, что изображено. Таким же образом утрированы изображения лук полужестких седел сарматского времени [Симоненко, 2004, с. 226, рис. 1; 2015, с. 302, рис. 109, 5—11], что и ввело меня в заблуждение относительно их конструкции.

На материале пазырыкской коллекции Государственного Эрмитажа Е.В. Степанова восстановила крой и конструкцию мягкого седла IV—III вв. до н. э. пазырыкского типа [Степанова, 2006, с. 110, 131—137]. Важным является то обстоятельство, что передний и задний упоры за счет простежки и овальных накладок на торцы принимали вертикальное (по отношению к ленчику) положение (рис. 2, б) <sup>1</sup>. Именно эту особенность и передал — несколько утрированно — человек, изготовивший модель с Циркуновского городища <sup>2</sup>. И как бы ни была она похожа на раннетюркские седла с деревянным арчаком, отсутствие таких седел в многочисленном археологическом и нарративном материале IV—III вв. до н. э. не позволяет сделать вывод об их появлении в скифскую эпоху.

Косвенным свидетельством отсутствия седел с деревянным арчаком ранее V в. н. э. может служить начало использования стремян в это и более позднее время. Мне представляется несомненной связь стремян с жестким седлом <sup>3</sup> — появилась возможность крепить пулища в замок или щель деревянной полки, в то время как на мягком седле надежно закрепить их проблематично.

1. Благодарю Е.В. Степанову за предоставленные фотографии.

2. Если у скифов были седла типа долганских, то не исключено, что модель изображает такое седло.

3. Альтернативную точку зрения см.: [Азбелев, 2014].

*Азбелев П.П.* Еще раз о ранних стремянах // Российский археологический ежегодник. — 2014. — № 4. — С. 297—322.

*Алексеев А.Ю.* Золото скифских царей в собрании Эрмитажа. — СПб., 2013. — 271 с.

*Алексеев А.Ю., Мурзин В.Ю., Ролле Р.* Чертомлык. Скифский царский курган IV в. до н. э. — К., 1991. — 411 с.

*Ван Бинхуа.* Субесийские находки // Китай. — 1993. — № 3. — С. 15—18.

*Виноградов Ю.А., Никонов В.П.* Деревянная основа седла из керченского кургана второй половины IV в. до н. э. // БИ. — 2009. — Вып. XXII. — С. 127—134.

*Переводчикова Е.В., Фирсов К.Б.* К реконструкции убора коней из кургана Козел // Древности Евразии: от ранней бронзы до раннего средневековья. — М., 2005. — С. 394—406.

*Симоненко А.В.* Седло сарматского времени // Проблемы археологии Нижнего Поволжья. — Волгоград, 2004. — С. 222—226.

*Симоненко А.В.* Сарматские всадники Северного Причерноморья. — СПб., 2010. — 327 с.

*Симоненко А.В.* Сарматские всадники Северного Причерноморья: 2-е изд. — К., 2015. — 465 с.

*Степанова Е.В.* Эволюция конского снаряжения и относительная хронология памятников пазырыкской культуры // АВ. — 2006. — Вып. 13. — С. 103—150.

*Степанова Е.В.* Седла гунно-сарматского времени — попытка реконструкции // Тр. III (XIX) Всероссийского АС. — 2011. — Т. I. — С. 388—389.

*Шульга П.И.* Снаряжение верховой лошади в Горном Алтае и Верхнем Приобье. — Новосибирск, 2015. — Ч. II: VI—III вв. до н. э. — 322 с.

*Junkelmann M.* Die Reiter Roms. — Mainz, 1992. — Т. III. — 277 S.

*The First Emperor's Terracotta Legion.* — Beijing, 1988. — 206 p.

*О. В. Симоненко*

### МОДЕЛЬ СІДЛА З ЦИРКУНІВСЬКОГО ГОРОДИЩА (коментар до статті К.Ю. Пеляшенка)

На Циркунівському городищі в контексті IV—III ст. до н. е. було виявлено глиняний предмет, що нагадує мініатюрне сідло з високими луками. Автор вважає цей предмет моделлю сідла с дерев'яним арчаком. Але знахідки таких сідел або їх зображень, датовані IV—III ст. до н. е., невідомі. З іншого боку, є багато зображень і артефактів, які показують, що в ті часи використовувалося виключно м'яке сідло скифського типу без дерев'яного арчака. Ймовірно, досліджуваний предмет є моделлю такого сідла, луки якого спеціально утрировані, аби зробити його схожим на сідло взагалі.

**Ключові слова:** Циркунівське поселення, модель, м'яке сідло, арчак.

*O. V. Symonenko*

### THE MODEL OF SADDLE FROM TSIRKUNY HILL-FORT (comment on the article of K. Pelyashenko)

At the Tsirkuniv's settlement of the 4<sup>th</sup>—3<sup>rd</sup> centuries BC the clay object resembling a miniature model of the saddle with high pommel and cantle was discovered. The author believes that this item is the model of a frame saddle with the saddle-tree. But the finds of such saddles or their images dated to the 4<sup>th</sup>—3<sup>rd</sup> centuries BC are unknown. On the other hand there are lot of images and archaeological artifacts which display that at that time a pad saddle without saddle-tree was in use. Probably the object under discussion is a model of the pad saddle which arches were exaggerated to make it look like a saddle at all.

**Key words:** Tsirkuniv's settlement, frame saddle, pad saddle, saddle-tree.

*Одержано 04.03.2016*