

Т. М. Шевченко

ЕЛЛІНІСТИЧНІ ГЛИНЯНІ ПІВФІГУРИ З ОЛЬВІЇ

Публікуються півфігурні теракотові зображення жіночих персонажів з колекції розкопок Л.М. Славіна, які зберігаються в НФ ІА НАН України, аналізується їх атрибуція, причини поширення в елліністичний період і способи використання в культовій практиці.

Ключові слова: теракоти, півфігурні зображення, антична релігія, елліністичний період, Ольвія.

Півфігурні зображення жіночих персонажів набувають значного поширення в елліністичний період. Передусім це стосується регіонів, де короластика в цей час набуває своєрідних рис і небаченого перед тим розмаху, зокрема Італії та Малої Азії. Це також стає очевидним на прикладі північнопричорноморських центрів. Боспорські оголені богині з багатоярусними діадемами на головах, херсонеські богині з конічними головними уборами і артикульованими ліпними руками зображалися до рівня талії. Причому, мова йде про оригінальні зразки місцевого виготовлення, а у випадку Боспору — про зображення в такому вигляді найбільш вшановуваної богині регіону — Афродіти.

У кількісному співвідношенні півфігури не є найчисленнішими серед теракот, однак це не значить, що вони були рідкісними або поширеними лише на обмежених територіях. Ольвійські півфігури вже розглядалися окремо [Русяєва, 1982, с. 55—61]. Та за минулі роки відбулися певні зміни в інтерпретації, зокрема, окремим типом теракот слід розглядати погруддя з фіміатеріями на голові, а також, завдяки віднайденим фрагментам, з'явилася можливість віднести до півфігур зображення, які раніше не вважалися такими. Тож публіка-

ція доповнених новими фрагментами теракот зі своєрідними атрибутами дасть змогу по-новому поглянути на ольвійські півфігури.

Цікавою є думка, яку висловила А.С. Русяєва, про те, що півфігури зображають Кору-Персефону, яка наполовину виходить з землі [Русяєва, 1979, с. 54; 1982, с. 56]. Дослідниця трактувала такі теракоти як анодос Кори-Персефони з підземного світу. З цим було пов'язано їх знахідки в засипах підвалів або в шарах, не пов'язаних з культовим місцем. Вважається, що в будинках їм поклонялись як охоронницям домашнього вогнища, а півфігури на дні зернових ям пов'язують з ритуалом зберігання зерна для посіву. Цю думку було підтримано, через що півфігури з Херсонеса отримали таку саму атрибуцію [Шевченко А., Костромичева, 1986, с. 77, 80, 81]. Однак, тоді своєрідність херсонеських богинь з конічними головними уборами виявляється неврахованою, що можна сказати і про деякі оригінальні ольвійські зразки.

Закрадається сумнів, чи всі півфігурні зображення слід пов'язувати з Персефоною лише через формальну ознаку, а саме — зображення, фактично, без ніг. У Причорномор'ї елліністичного періоду відомі й інші богині представлені у формі півфігур, з властивими їм особливостями зображення або атрибутами. Найближчий приклад — боспорські Афродіти, оголені та з високими складними головними уборами, що відхиляють усі сумніви в атрибуції [Денисова, 1981, табл. II, л—n]. Відоме також зображення Афродіти у вигляді півфігури з еротами на плечах [Breitenstein, 1941, N 721, p. 76, pl. 87], причому, як і ольвійські півфігури, в безрукавому хітоні, і як і погруддя-фіміатерії, зі стефаною на голові.

У статті розглянуто теракоти з Ольвії, що містять половину фігури зображених персона-

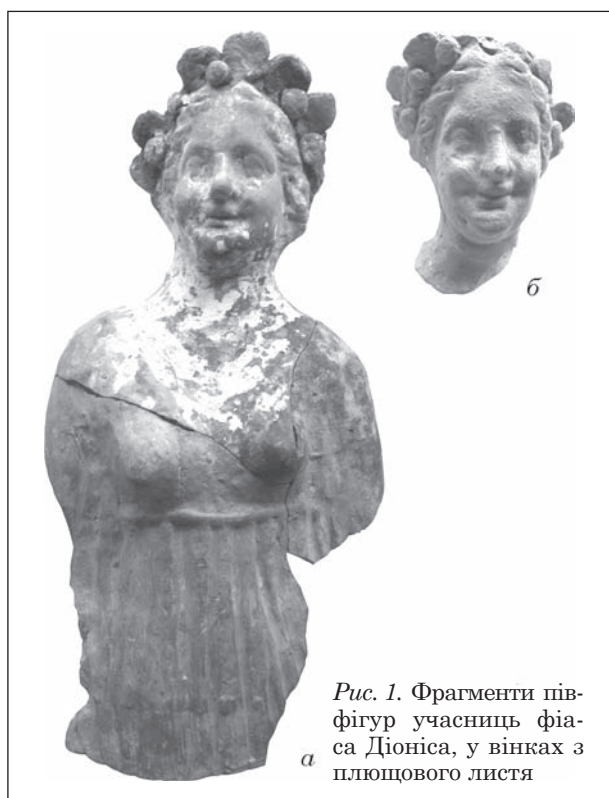


Рис. 1. Фрагменти півфігур учасниць фіаса Діоніса, у вінках з плющового листя

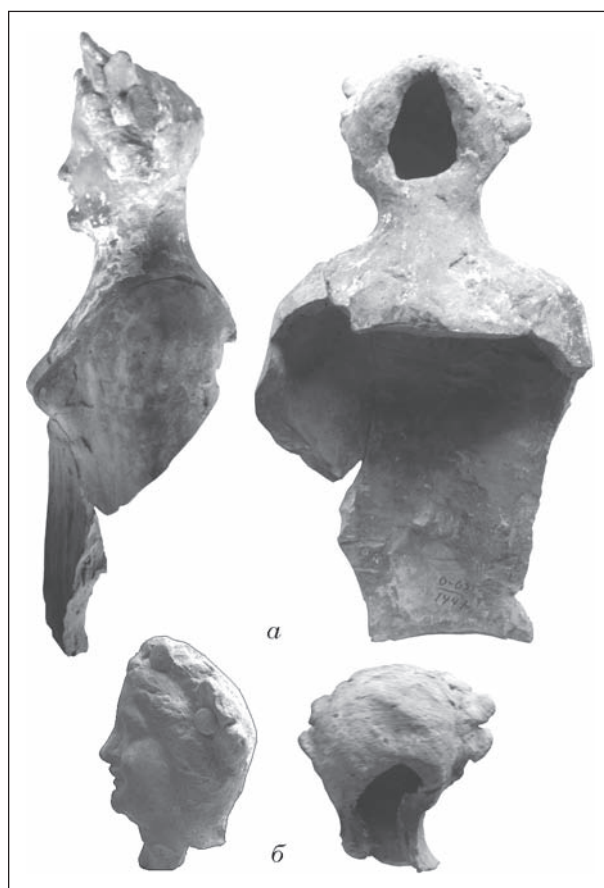


Рис. 2. Фрагменти півфігур учасниць фіаса Діоніса, профіль і зворот

жів, тобто об'ємні зображення, зазвичай, до рівня талії. Вони використовувалися як вотиви, на відміну зображень до грудей або по плечі, зі спеціально виготовленими чашами на головах, що виконували функцію фіміатеріїв (докл. див.: [Шевченко Т., 2015 з літ.]). Ці теракоти зберігаються у Наукових фондах Інституту археології НАН України в колекції з розкопок Л.М. Славина. Аналізуватимуться, як вже відоме зображення богині в хітоні IV—III ст. до н. е., так і фрагмент його аналога; публікується фрагмент аналогічної до найбільшої в Ольвії і найкраще вцілілої півфігури [Русяєва, Мазараті, 1978], а також два аналогічні зображення богині у вінку, які, завдяки віднайденим неопублікованим раніше фрагментам, також слід відносити до півфігур.

1. Фрагментована півфігура Кори-Персефони в вінку з листя та плодів (О-63/1447+1179) (рис. 1, а; 2, а).

Публікувалася лише верхня частина з різною атрибуцією: «Афродіта (?)» у звітній документації; «дівчина у вінку» [Леви, Славин, 1970, с. 41, № 26, табл. 14, 3]; «Деметра» в подальших публікаціях фотографії [Русяєва, 1979, с. 53, рис. 29, 2; 2005, рис. на с. 362; Крыжицкий и др., 1999, рис. 174].

Фрагменти знайдено на ділянці Е6-7, кв. 598, 608, верхню частину — на глибині 2,35—3,0 м, разом з чоловічим торсом з піщаника, Матір'ю богів на троні з мармуру; нижню частину на глибині 2,0—2,9 м, разом з привізною мушлею, маленькими мідними монетами і монетами-дельфінами.

Висота — 21,3, ширина — 10,5, глибина рельєфу — до 7 см.

Глина місцева, коричнева, поверхня перепалена до сірого кольору, з дрібними домішками вапняку, слюди. Є сліди білої обмазки, білої фарби на одязі, червоною розфарбовано губи та сережки, намальоване намисто під шиєю і позначено край хітона навколо шиї. Широку смугу червоної фарби нанесено також на внутрішню сторону теракоти на рівні зображення переходу від тулуба до шиї.

Фігура знайдена у трьох фрагментах: повністю вціліла лицьова частина, оббиті руки, наліпні елементи вінка і зворот на рівні зображення спини, на поверхні тріщини. Виготовлялася у кількох формах, голова окремо від тулуба. Обидві деталі порожні всередині, технічний отвір майже трикутної форми є на потилиці, від подібного отвору нижньої частини вцілів верхній горизонтальний край (довжина 5,5 см). Зворот недеталізований, поверхня на ньому нерівна. Для з'єднання голови і тулуба зсередини на шов було наліплено і пригладжено невелику прямокутну латку. На лицьовій стороні, після виготовлення у формі, доліплювалися зроблені вручну округлі листки вінка і кулясті плоди між ними. Нижній край, на який встановлювалася півфігура, заглажений (товщина 0,8 см).

Півфігура доволі велика, масивна. Зображено жінку в вінку з листя та плодів. Голову обрамляли 9 листків (вціліло 6) і 5 плодів. Найбільш

виразним є обличчя. Воно має видовжену форму, яку підкреслюють пасма волосся, загорненого вниз і на потилицю. Зачіска показана в низькому рельєфі, так само ледь помітні сережки в вухах. Зображення виготовлене в дуже стергій формі, що видно і за обрисами очей. Повіки розмиті, товсті, їх складно розрізнити. Привертають увагу випнуті щоки і підборіддя. Нижня частина обличчя втратила гармонійність, очевидно, форма перероблялася й вдосконалювалася через певний час. Опуклі щоки показані різкими лініями. Ще більш випнутий потовщений на кінчику ніс. Найбільш виписане з рельєфу масивне підборіддя. Воно має квадратні обриси, зокрема, й у профіль. Його ще більш підкреслюють заглиблення навколо рота, особливо в кутиках губ. Губи розімкнуті, верхня значно більша, ніж нижня. Рельєфно пророблена нижня губа. У порівнянні з аналогічними зображеннями (кат. № 2, О-59/1923), обриси нижньої частини обличчя виглядають значно огрубленими. Вочевидь, форма дещо дороблялася після виготовлення попередньої фігурки. Та навіть для виготовлення попередньої використовувалася вже спрацьована форма, і, для отримання більш чіткого зображення, на ділянку обличчя спочатку вкладали тонкий шар якіснішої глини. Зображення півфігури недбале, пропорції тіла неприродні. Плечі і руки надто широкі, груди мають вигляд майже гострих виступів, неоднакові за розмірами і висотою. Стрічка, якою хітон був підв'язаний під грудьми, зроблена у вигляді нерівного валика. Складки, що спадають від неї, показані грубо, глибокими ровиками. Подібним способом передано складки одягу і груди на півфігурі великих розмірів зі стефаною та стрічками на голові, що зберігається в Археологічному музеї ІА НАНУ (О-93/Р-25/2918; Treasures 1998, р. 72) і датується другою половиною III ст. до н. е. Очевидно, в цей період ольвійським корополастам притаманно було недбале ставлення до передачі одягу і прискіпливе — до обличчя та прикрас.

2. Голова богині в вінку з листя і плодів, відбита від фігурки (О-59/1923) (рис. 1, б; 2, б).

Фото опубліковане А.С. Русяєвою [1979, с. 53, рис. 29, 4].

Фігуру знайдено на ділянці Е7, кв. 558з, на глибині 2,50—3,00 м, разом з фрагментом фарбованого черепичного виробу, вугіллям, фігуркою Матері богів з Гермесом і Корою по боках від трону (№ 1922), іншими фрагментованими зображеннями Матері богів на троні (№ 1926—1928, 1930), фрагментом великої півфігури з накладними прикрасами (№ 1924), фрагментами жіночих зображень (№ 1925 і 1929: не в колекції № 29 НФ ІА НАНУ, тому не вдалося поточнити атрибуцію).

Висота — 8, ширина — 6,2, глибина рельєфу — 4,6 см.

Глина коричнева, на правій частині фрагмента перепалена до чорного кольору. В домішці кварц і слюда. На поверхні незначні сліди білої обмазки, на крайньому лівому листку вінка — салатової фарби.

Відліплена голова до низу шиї, оббита верхня частина вінка з ліпними одним центральним плодом і трьома листками. Теракота порожня всередині, зворот не пророблений, на звороті на рівні потилиці технічний отвір. Представлено молоду повновиду жінку з волоссям, зачесаним окремими пасмами на потилицю. Голову прикрашав вінок з листя і кулястих плодів, доліплених вручну після виготовлення фігурки в формі. Лоб високий трикутний. Повіки зроблені товстими. Щоки і підборіддя акцентовані, переходи дуже рельєфні, чим подібні обличчя близькі до дитячих зображень. Ніс невеликий, легкими ямками показані ніздрі. Рот доволі близько від носа. Губи великі, рельєфні, розділені, верхня губа ширша, ніж нижня, пластично модельована лише нижня, що найбільш властивим стає у II ст. до н. е. Рот відділений заглибленнями не лише в кутиках, а й по всьому периметру, щоки плавними навкісними ровиками відділені від носа і губ. У профіль підборіддя теж акцентоване. Датується другою половиною III ст. до н. е. — початком II ст. н. е.

Голова аналогічна голові попередньо розглянутої півфігури, виготовлена у тій самій формі. Причому, першою була виготовлена півфігура кат. № 1 (О-63/1447), про що свідчать такі особливості, як зміни в чіткості зображення, в розмірах ідентичних деталей. Зважаючи на те, що перша з цих голів є частиною півфігури, оскільки серед матеріалів колекції Л.М. Славина знайдено раніше неопубліковану її нижню частину, є всі підстави припускати, що розглядувана голова також була частиною півфігурного зображення. Хоча не можна виключати, що голова могла кріпитися і до іншого типу теракоти, оскільки виготовлялася окремо від тулуба. Також, зважаючи на трактування деталей вінка як листя і плодів плюща, обидва зображення слід розглядати як діонісійські персонажі або учасниць фіаса (про що йтиметься далі).

3. В тому ж контексті, що й голова від півфігури О-59/1923 (кат. № 2), на ділянці біля агори знайдено фрагмент великої півфігури О-59/1924 (рис. 3).

Фото подано у звітній документації: Альбом 1959, л. 18а.

Висота сягає 11, ширина — 6,4 см.

Глина бежева, з домішками білого і чорного кольору. Поверхня обгоріла до чорного кольору на рівні зображення обличчя, на рівні зображення волосся — темно-червоний колір.

Теракота була порожня всередині, поверхня звороту необроблена. Зображення, виготовлене у формі, доволі чітке, на рівні до зламу видно різні лінії рельєфу вилиць, щік, очних впадин, лоба, добре пророблено також пасма волосся. Після формування на фігурку було наліплено окремо виготовлену високу стефану, стрічку перед нею, звислу стрічку з прикрасою і сережки. Ці деталі накладалися, поки глина основи ще не застигла. Так, стефану кріпили, стягуючи пальцями глину з тильної поверхні голови. Значної уваги надано

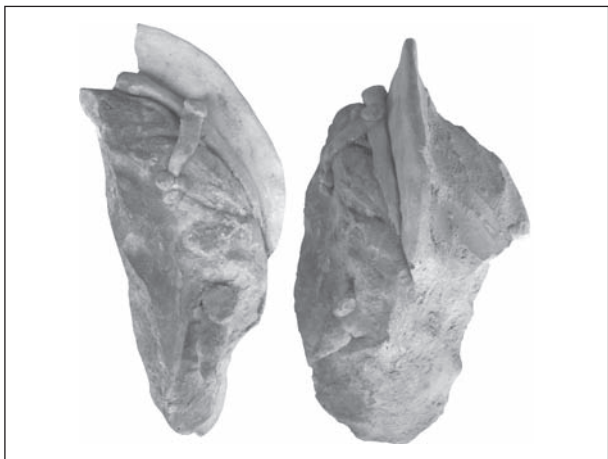


Рис. 3. Фрагмент зображення богині з ліпними стефаною, підвісками та сережками

оформленню звислої стрічки. Вона складається з п'яти деталей: смужки (довжиною 2,1 см), трьох кульок (до 0,4 см діаметром), якими утворено квітку на кінці стрічки, а також дещо більшого круглого наліпа (0,6 см діаметром), яким показане кріплення цієї прикраси до стрічки. Сережки утворені круглою деталлю вгорі (0,9 см діаметром) і конусоподібною під нею (1,4 см довжиною). Більш детально пророблені сережки такої конструкції на теракотах з Тараса першої половини IV ст. до н. е. [Higgings, 1954, pl. 183, 1329, 1330; 189, 1354, 1356, 1360]. Ліпні деталі на лобі повторюють форму банта, як на виготовлених у формі зображення бантів на протомах з Херсонеса кінця V — початку IV ст. до н. е. [Шевченко А., 1998, с. 58, табл. III. 3, 4]. Також у формі виготовлені звислі прикраси на бюсті Афродіти з Міріни II ст. до н. е. [Jeammet, 2010, N 208]. Аналогічні наліпні підвіски прикрашають діадему на голові фігурки III ст. до н. е., знайденої на західній частині агори Ольвії [Левин, Славин, 1970, табл. 14, 1, № 27, с. 41, O-57/929], а також стефани великих півфігур з ділянок північно-західної та Р-25 [Русяева, Мазараті, 1978; Treasures, 1998, р. 72]. Існує думка, що підвіски, що звисають з діадем на теракотах кінця III ст. до н. е., імітують золоті прикраси [Thompson, 1963, р. 47]. Подібні підвіски з кульками на кінцях доліплені на півфігурі з зачіскою «мелон» з Італії [Zevi, Jodice, 1994]. Півфігура початку III ст. до н. е., на ній, як і на ольвійській повністю відліплій, виразно і більш мистецьки намальовані фарбою очі та вії. Не виключено, що як і менші за розмірами серійні фіміатерії, півфігура з Ольвії була навіяна подібними цьому італійськими елліністичними зразками.

Найбільшу схожість виявляє повністю відліпла півфігура першої половини III ст. до н. е. (рис. 4), що зберігається в Археологічному музеї ІА НАН України [Русяева, Мазараті, 1978; Русяева, 1979, с. 56, рис. 32; 1992, рис. 39; Крыжицкий и др., 1999, рис. 134]. Про це вказувалося в описі півфігури [Русяева, 1982, с. 58]. Ліпні прикраси точно повторюються на обох теракотах: тонка

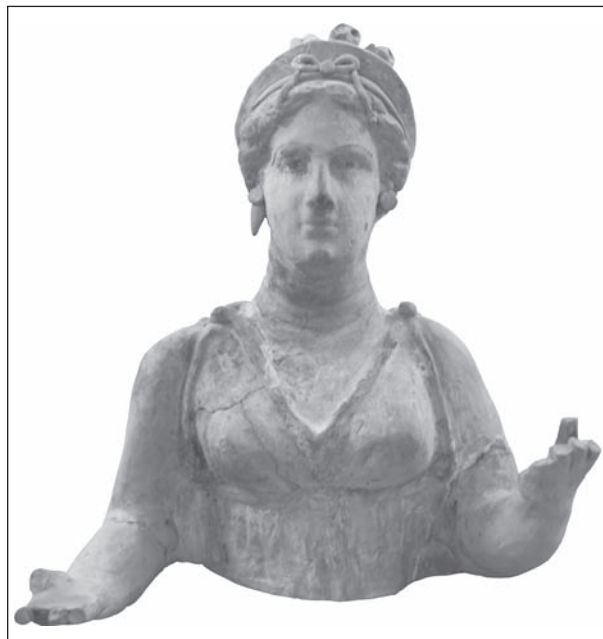


Рис. 4. Півфігура з ліпними стефаною, підвісками та сережками, за А.С. Русяєвою і С.М. Мазараті

діадема перед стефаною, на якій на коротких стрічках прикріплені по три кульки і сережки, що складаються з диска і конусоподібної підвіски під ним. Стрічки з кульками, зав'язані у вигляді банта, є і на пізнішій ольвійській півфігурі [Treasures, 1998, р. 72], однак вони майже повністю закриті товстим шаром обмазки. Сережки тут мають дещо простішу конструкцію.

Зачіска, стефана і характер їх виконання близькі до трохи менших за розмірами півфігур-фіміатеріїв. Не виключено, що теракота, від якої відліплі фрагмент О-59/1924 (рис. 3), була фіміатерієм: на тімені є оббитий увігнутий край, що окреслює місце, де могла кріпитися ліпна чаша. Її повністю відліплений аналог (рис. 4) має майже вертикальний великий отвір на голові. Над ним трьома ліпними виступами показано зачіску. Порівняння цих півфігур з погруддями-фіміатеріями дає змогу розглядати їхню конструкцію в контексті функціонального використання при відправленні культів. Цікаво, що фіміатерії в домашніх святилищах нерідко знаходять разом з зображеннями Матері богів, а також діонісійських персонажів, що нагадує і контекст цієї знахідки.

4. Фрагментована півфігура богині в хітоні (О-47/2198) (рис. 5, а) знайдена на ділянці ІІ, кв. 303, при розчистці підлоги, на глибині 2,65 м.

Теракота опублікована [Скуднова, Славин, Клейман, 1970, № 44, с. 53, табл. 32, 6; Русяева, 1979, рис. 31, 2, с. 54; 1982, с. 56].

Висота — 5,8, ширина — 5,2, глибина рельєфу — 1,9 см.

Глина світло-коричнева, з дрібними домішками кварцу, численними — слюди. На поверхні сліди білої обмазки, рожевої фарби. Знайдена в житловому кварталі при розчистці підлоги.

Склеєна з двох фрагментів. Не вціліла голова, ліва рука, зворот теракоти. Півфігура порожня всередині, нижній край затертий (товщиною від 0,3 до 1,1 см). Богиня була зображена до пояса. Хітон підв'язаний під грудьми, вгорі зчеплений на плечах, утворюючи дуже широкий трикутний виріз. На шії його край ледь помітний, тоді як над руками він виділений глибокими лініями, прокресленими після виготовлення у формі. Від грудей вниз показано виразні горизонтальні складки. Дата: IV—III ст. до н. е.

В Каллатісі відома форма для виготовлення півфігур аналогічного типу [Канаракє, 1969, с. 48, 49, рис. 9], про це писала А.С. Русяєва, вказуючи, що такий тип був поширений в багатьох античних центрах [Русяєва, 1982, с. 56]. Форма з Каллатіси значно більших розмірів (висотою 22 см), близьке в ній простота і стриманість у трактуванні одягу, а також невідділеність рук від тулуба. На вцілілій голові — зачіска мелон, що разом з рисами обличчя дозволяє відносити форму до IV ст. до н. е. З такою ж зачіскою зображено ще одну півфігуру IV ст. до н. е. з Прієни, знайдену в Пантікапеї [Силантьєва, 1974, с. 22, № 66, табл. 14, 3]. В Прієні також відомі подібні півфігури з іншими зачісками цього часу [Winter, 1903, S. 255, 1, 2], зокрема знайдена в Херсонесі [Белов, 1930, с. 236, № 30, рис. 1, 4]. В тому ж столітті на Боспорі такі зображення набувають рис Афродіти, одне з найближчих, також в хітоні — півфігура з браслетами над ліктями [Кобылина, 1974, табл. 23, 2, № 40, с. 25]. З Македонії походить півфігура Афродіти з подібним одягом, а також із браслетами на руках і в вінку, прикрашеному доліпними розетами [Veličković, 1957, pl. IX, N 18]. Поряд з оголеними півфігурами Афродіти, поясні зображення богині в хітоні та без прикрас використовуються в цьому регіоні до кінця елліністичного періоду [Николаєва, 1974, табл. 10, 5, № 31, с. 15]. Напрошується висновок, що Афродіта фігурує в таких образах частіше, ніж Кора-Персефона.

5. Нижня частина аналогічної півфігури в хітоні (О-47/640) (рис. 5, б).

Ділянка А, кв. 120з, 121с, 122, 123, шт. 7, глибина 0,87 м, разом з фрагментом маски сатира № 639, 7 астрагалами.

Висота — 4,3, ширина — 2,8 см.

Глина світло-коричнева, місцева, з домішками вапняку, незначними — слюди. На поверхні сліди білої обмазки і червоної фарби.

Зберігся невеликий фрагмент з зображенням правої частини грудей і драпіровок хітона, підперезаного під грудьми. Теракота була порожня всередині. Нижній край, на який встановлювалася теракота, затертий, тонкий. Драпіровки показані майже паралельними глибокими лініями. Елліністичний період, пізніша, ніж краще вцілілий аналог, недбаліше виконано зображення одягу, але так само стримано, просто.

Цікавою є знахідка астрагалів разом з цією теракотою. Гра в астрагали не раз була сюжетом багатофігурних композицій в коропластиці елліністичного періоду. Суто культове значення має зображення хлопчика, що сидить на олтарі, з маскою в руці та торбинкою з астрагалами, на теракоті з Беотії [Jeammet, 2010, N 121].

6. Фрагмент півфігури в пеплосі (О-52/3260) (рис. 5, в).

Ділянка Е-північ, східна прирізка, глибина 0,40—0,80 м, разом з фрагментом мармурового карниза, прикрашеного овами, чорнолаковим посудом.

Висота — 3,8, ширина — 3,8 см.

Глина місцева, світло-коричнева, з дрібними домішками вапняку і невеликою кількістю слюди. На поверхні незначні сліди білої обмазки.

Вцілів незначний фрагмент лицьової частини на рівні зображення живота. Богиня була представлена до пояса, нижній край добре заглажений, широкий (0,8 см). Одягнена в пеплос, підв'язаний на поясі і приспущений над ним. Складки показано гармонійно, плавними лініями, на рівні пояса — дрібним паралельними рядами. Півфігурні зображення жінок в пеплосах набули свого розвитку в Афінах класичного періоду [Higgings, 1954, pl. 89, N 678, 679, 682, p. 181, 182]. Подібна аттична фігурка знайдена в Пантікапеї [Силантьєва, 1974, с. 18, № 30, табл. 6]. Ці півфігури співіснували з аналогічними зображеннями в повен зріст [Winter, 1903, S. 63; Higgings, 1954, pl. 89], що ще раз підтверджує припущення, що півфігури походять від цілих фігурок, а не від протом, як припускалося [Шевченко А., Костромичева, 1986, с. 77]. Внизу півфігур класичного періоду

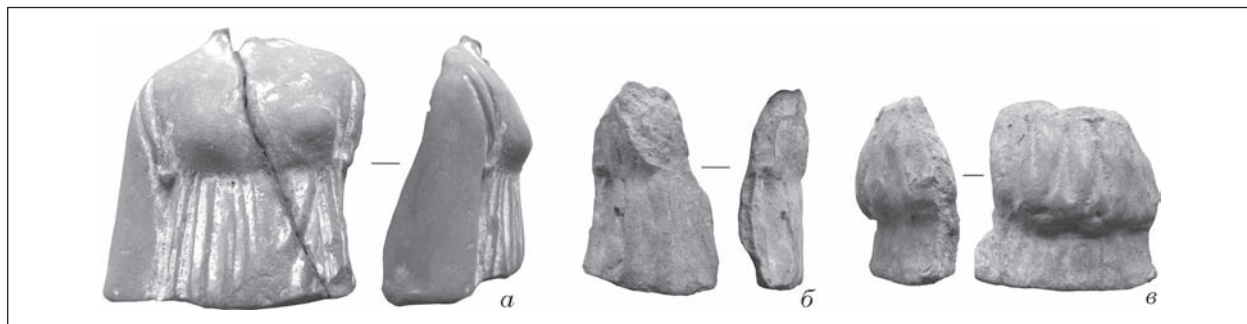


Рис. 5. Фрагменти нижніх частин півфігур

робили отвори для кріплення на п'яти нижньої частини, з чого б вона не була виготовлена [Vafopoulou-Richardson, 1981, N 15; 1991, N 20]. Одяг цих богинь детально пророблений, виглядає витончено і святково. Ольвійська теракота, якій належав розглядуваний фрагмент, може походити від цього типу зображень, однак відрізняється від них і способом передачі одягу, і невеликими розмірами. За технікою зображення її можна датувати другою половиною IV — першою половиною III ст. до н. е.

Усі розглянуті теракоти поєднує, перш за все, формальна ознака: зображення жіночої фігурки не повністю, а до талії. Що ж до атрибуції, не варто поспішати з висновком про те, що вони зображали одне божество. І справа не лише у відмінності прикрас, головних уборів, трактуванні зачіски й одягу. Фактично майже у всіх них відсутні будь-які атрибути.

Виняток становлять лише зображення у вінку, в якому можна вбачати вінок учасниці діонісійського фіасу (рис. 1). Трикутним в теракоті зображали листя плюща, яке зазвичай поєднували з круглими плодами, що в літературі називають ягодами, фруктами або плодами плюща [Thompson, 1963, p. 44]. Такі пишні вінки на теракотах з'являються в IV ст. до н. е. і поширюються по всій Греції, особливо в Афінах, Александрії. У II ст. до н. е. — в малоазійських Прієні, Тарсосі, де вінок більшає і складається з більшої кількості листя, деякі з важких вінків, ліпних або виготовлених у формі, доживають до I ст. до н. е. — I ст. н. е. [Thompson, 1963, p. 44, 45; Leyenaar-Plaisier, 1979, N 470—509; Jeammet, 2010, N 117]. Перед тим листя розташовували за вухами, а над лобом розміщували маленькі плоди.

Листя плюща, розташовані по три з кожної сторони, і його округлі плоди — таке оформлення вінка залишалось традиційним протягом усього елліністичного періоду для зображення діонісійських персонажів. З таким вінком зображали Діоніса [Zoltán, 1930, p. 63, 70, 89¹; Leyenaar-Plaisier, 1979, N 470—509; Hauch ..., 1996, S. 134, N 162], силенів [Törperwein, 1976, N 392, 397] і Афродіту-Аріадну, теж пов'язану з Діонісом [Mollard-Besques, 1963, pl. 197e; Leyenaar-Plaisier, 1979, p. 162, fig. 61, N 368, 819; Schmidt, 1994, Taf. 69g, N 372; Jeammet, 2010, N 82], зокрема, у вигляді погруддя [Winter, 1903, p. 253, 5], рідше — Еротів [Mollard-Besques, 1963, p. 160, pl. 194, g, h; Jeammet, 2010, N 121]. Щоб надати персонажам «діонісійського забарвлення», ліпні вінки з листя і плодів плюща додавали навіть до традиційних фігурок жінок стоячи танагрського типу, як на, власне, виробах з Танагри, так і на їхніх імітаціях з Греції, Італії, Малої Азії, Західного та Північного Причорномор'я [Белов, 1930, с. 225, № 13, рис. 8; Breitenstein, 1941, N 747, pl. 89; Thompson, 1963, N 208, 260—262, 272;

Mollard-Besques, 1972, pl. 106, a, c, N D486, D487; Канараке, 1969; Vafopoulou-Richardson, 1981, N 36 a; 1991, N 50, p. 45; Тоакаλου-Тоанаварη, 2002, Пів. 31, N 114, 133]. Деяким з них прикріплювали до рук також окремо виготовлені тимпани [Jeammet, 2010, N 117]. Тобто ми можемо продовжувати називати ольвійські зображення (рис. 1; 2) Деметрою, за ustalеним в літературі трактуванням [Русяєва, 1979, с. 53], однак необхідно при цьому якось пов'язувати її з діонісійським культом. Не виключено, що в короластиці могли виявлятися спільні риси елевсинського та діонісійського культів. Наприклад, відоме зображення танагрського типу II ст. до н. е. жінки з гранатом у руці і вінком з листя і концентрацією плодів у вигляді коримба [Rohde, 1969 N 48].

Цікаво, що аналогічні до традиційно ототожнюваної з Корою-Персефоною (рис. 5) фігурки з Александрії кінця IV — початку III ст. до н. е., в хітоні з коротким рукавом і з зачіскою «мелон» (пор.: [Канараке, 1969, № 9, с. 48, 49]), також прикрашено вінком з листя і 8 плодів [Besques, 1994, N 25]. Такий самий одяг на римських півфігурах, увінчаних листям, плодами і виноградними гронами, із Західного Причорномор'я [Cholakov, 2008, fig. 6, 7, N 14—19]. Їхні руки також не відділені від тулуба, хітон, підв'язаний під грудьми, має трикутний виріз навколо шиї, хоча вже з грубо виділеними краями, властивими для свого часу, а голову, крім вінка, прикрашає стефана. Тож ольвійські зразки з не відліпленими головами також тільки умовно можна називати зображеннями Кори-Персефони, адже сам лише хітон нічого не додає до атрибуції. Оформлення одягу, зачіски і головного убору, зокрема зображень Афродіти з типовими браслетами чи птахом у руці, може бути найрізноманітнішим [Veličković, 1957, pl. IX; Bell, 1981, p. 51—63, pl. 40—47].

Та навіть при цьому слід зауважити, що елементи вінка виготовлені окремо, вручну, і приєднані по сирій глині після виготовлення основи у формі. Тобто первинне зображення також не мало атрибутів. Те саме стосується трьох великих півфігур, фрагмент однієї з яких публікується (рис. 3): стефана і сережки тут також доліплювалися окремо. До того ж, сама лише стефана не вказує на те, що представлена богиня є Корою-Персефоною. В Міріні відомий елліністичний бюст оголеної богині, однозначно атрибутований як зображення Афродіти, єдиною прикрасою якої є стефана та краплеподібні сережки [Mollard-Besques, 1963, p. 33, pl. 38]. З архаїчного періоду відмінною ознакою Персефони був гранатовий плід або пороса в руці [Robinson, 1952, pl. 18, N 27; Bell, 1981, N 48—50]. Тут же, виготовлені окремо руки повністю відлілю великої пів фігури, — порожні (рис. 4) [Русяєва, Мазараті, 1978], руки іншої півфігури відліли лише в основі ліктів [Treasures, 1998, p. 72]. Крім цих зразків, руки всіх інших півфігур просто опущені.

Якщо не брати до уваги доліплені та домальовані фарбами деталі, зображення, які мали от-

1. Помилково інтерпретовано як зображення Аполлона.

римати з форми — це жінка в хітоні (в одному випадку в пеплосі) з пригладженим і зібраним заду волоссям. Жодного натяку на будь-яку богиню. І це стосується не лише Ольвії, півфігурні зображення з Малої Азії, Сицилії, де вони набувають надзвичайно великих розмірів (понад 50 см заввишки), також здебільшого неатрибутовані [Bell, 1981, p. 51—63; Colonna, Buisson, 2014]. Я не прихильник теорії про використання теракот суто для прикраси жител. Проти цього свідчить і контекст знахідок ольвійських півфігур, пов'язаний, здебільшого, з родинними (домашніми) культурами. Скоріш за все, мінімалізм в оформленні зображень богинь або учасниць культу був пов'язаний з різноманітням «пантеону» культів родинного кола. Тобто, оскільки богинь, яких вшановували вдома, було багато і власні особливості культу могли існувати не лише в кожному полісі, а й у кожній окремій родині, майстрам простіше було серійно виготовляти, так би мовити, «бланкові зображення», яким потім надавати рис найбільш вшановуваних богинь, або в яких потім шанувальники могли впізнавати «своїх» богинь. Близькими були очевидно богині, потреба в допомозі яких існувала в окремо взятій момент в окремо взятій родині. Це могли бути і богині врожаїв — Деметра та Кора-Персефона, і богиня кохання і всього, що з ним пов'язано, Афродіта, і богині материнства Іліфія чи Лето, і ще численні божества зі своїми вузькими функціями. З іншого боку, в цих теракотах могли зображатись і учасниця їхніх культів, чи культу Діоніса, що також вшановувався чи не в кожному домі. Тобто півфігури використовувалися як вотиви в різних культурах, зокрема й діонісійських.

Що ж до питання, чому цих богинь чи їхніх адоранток зображали саме у вигляді півфігур, тут слід виходити з точки зору практичності. На мою думку, причина виготовлення лише половини фігурки полягала більше в функціональності та зручності використання. Протягом елліністичного періоду місцеві теракоти збільшуються в розмірах, стають менш витонченими і старанно проробленими, більш важкими та грубими. При цьому все більша увага приділяється прикрасам та іншим деталям, рисам обличчя і, навіть, його виразу. Очевидно, з цих причин, аби детально показати обличчя, голову та її оздоблення, фігурки стають більшими за розмірами. Це впливає на збільшення товщини стінок, а також ваги теракоти. Навіть самі декоративні елементи, що доліплюються окремо, мають свою масу. Внаслідок цього, зображення людини на повен зріст стало надто важким тягарем для нижньої частини статуетки і вимагало більш високої майстерності від коропласта. Якщо основним призначенням теракотового зображення було принесення його в дар божеству і встановлення в домашньому чи громадському святилищі, важливо було, щоб вотив не втратив свого вигляду при встановленні на горизонтальну поверхню. Адже нестійкий вотив, принесений до святилища, або використовуваний в родинно-

му культі, який може легко впасти і розбитися у будь-який момент, не був би дуже приємним для користувача. Таким чином, півфігури з більшим зображенням обличчя і атрибутів і, в той же час, не надто великі, щоб бути нестійкими, були набагато зручнішими для встановлення їх на жертвний стіл або іншу горизонтальну поверхню. Стінки півфігур внизу найтовстіші, рівно зрізані для цих потреб. Якщо в невеликих за розмірами зразках вони дорівнюють від 0,5 см, то в найбільших сягають 1,2 см. Виготовляючи півфігурні зображення богинь, відомих і в повнофігурних зображеннях, короласти задовольняли і естетичні, і споживчі потреби шанувальників.

- Белов Г.Д. Терракоты Херсонеса из раскопок 1908—1914 гг. // ХСб. — Вып. III. — 1930. — С. 219—245.
- Денисова В.И. Коропластика Боспора (по материалам Тиритаки, Мирмекия, Илурата и сельской усадьбы). — Л., 1981. — 172 с.
- Канарак В. Танагрские маски и статуэтки из мастерских Каллатиса. Мангалия. — Констанца: Констанцкий археологический музей, 1969. — 190 с.
- Крыжицкий С.Д., Лейпунская Н.А., Русяева А.С. и др. Ольвия. Античное государство в Северном Причерноморье. — К., 1999. — 182 с.
- Леви Е.И., Славин Л.М. Описание терракот ольвийской агоры // САИ. — 1970. — Вып. Г1-11. — Ч. I. — С. 38—42.
- Русяева А.С. Земледельческие культы в Ольвии догетского времени. — К., 1979. — 170 с.
- Русяева А.С. Античные терракоты Северо-Западного Причерноморья (VI—I вв. до н. э.). — К., 1982. — 166 с.
- Русяева А.С. Религия понтийских эллинов в античную эпоху. — К., 2005. — 558 с.
- Русяева А.С., Мазарати С.М. Ольвийська теракота Кори-Персефони // Археологія. — 1978. — № 27. — С. 61—68.
- Силантьева П.Ф. Терракоты Пантикапея // САИ. — 1974. — Вып. Г1-11. — Ч. III. — С. 5—37.
- Скуднова В.М., Славин Л.М., Клейман И.Б. Описание терракот из Ольвии (города и некрополя) // САИ. — 1970 — Вып. Г1-11. — Ч. I. — С. 49—56.
- Шевченко А.В. Культурные терракоты раннего Херсонеса (V — первая половина IV в. до н. э.) // ВДИ. — М., 1998. — № 3 (226). — С. 53—68.
- Шевченко А.В., Костромичева Т.И. Деметра и Кора-Персефона в коропластике Херсонеса // Античная культура Северного Причерноморья в первые века нашей эры. — К., 1986. — С. 77—86.
- Шевченко Т.М. Ольвійські погруддя-фіміатерії // Античний мир і Середніє віка: Чтения памяти профессора В.И. Кадеева. Материалы. — Харьков, 2015. — С. 54—58 (Laurea. — I).
- Bell M. The Terracottas (Morgantina Studies: Results of the Princeton University Archaeological Expedition in Sicily). — Princeton; New Jersey, 1981. — Vol. I. — 152 p.
- Besques S. Figurines et reliefs grecs enterre cuite. — Paris, 1994. — 110 p.
- Breitenstein N. Catalogue of Terracottas. Cypriote, Greek, Etrusco-Italian and Roman. — Copenhagen, 1941. — 106 p.
- Cholakov I.D. A Roman Production Centre for Terracottas in Heraclea Sintica (Southwest Bulgaria) // Archaeologia Bulgarica. — 2008. — XII, 1. — P. 55—76.

- Colonna C., Buisson N.* La redécouverte d'un buste antique sicilien enterre cuite de la collection Janzé // *Revue archéologique*. — 2014. — Fasc. 2. — P. 227—242.
- Hauch* des Prometheus. Meisterwerke in Ton / Herausgegeben von F.W. Hamdorf. — München, 1996. — 216 S.
- Higgings R.A.* Catalogue of the Terracottas in the Department of Greek and Roman Antiquities. British Museum. — London, 1954. — Vol. I. — 208 p.
- Jeammet V.* Tanagras. Figurines for Life and Eternity. The Musée du Louvre's Collection of Greek Figurines: Exhibition Catalogue. — Valencia, 2010. — 300 p.
- La coroplastica* di Spina. Immaginidiculto: Catalogo dellamostra. — Ferrara, 1987. — 78 p.
- Leyenaar-Plaisier P.G.* Le sterres cuites grecques et romaines. — T. I: Catalogue de la collection du Musee national de santiquesa Leiden. — Leiden, 1979. — Vol. III. — 214 p.
- Mollard-Besques S.* Catalogue Raisonné des figurines et reliefs en terre-cuite grecs, étrusques et romains. — I: Époques prèhellénique, géométrique, archaïque et classique. — Paris, 1954. — 108 p.
- Mollard-Besques S.* Catalogue Raisonné des figurines et reliefs en terre-cuite grecs et romains. — II: Myrina. — Paris, 1963. — 140 p.
- Mollard-Besques S.* Catalogue Raisonné des figurines et reliefs en terre-cuite grecs, étrusques et romains. — III: Époques hellénistique et romaine. Grèce et Asie Mineure. — Paris, 1972. — 410 p.
- Rohde E.* Griechische Terrakotten. — Leipzig, 1969. — 52 S.
- Schmidt E.* Katalog der antiken Terracotten. — T. I: Die figurlichen Terrakotten. — Mainz, 1994. — 244 S.
- Thompson D.B.* Troy. The Terracotta Figurines of the Hellenistic Period. — Troy. Excavations conducted by the University of Cincinnati. 1932—1938. — Princeton, 1963. — 160 p. (Monograph. — Supplementary. — 3).
- Töpperwein E.* Terrakotten von Pergamon. — Berlin, 1976. — 264 S. (Pergamenische Forschungen. — B. 3).
- Treasures* from the Ukrainian Steppes: Souvenir of an Exhibition. Pointe-à-Callière. Montreal Museum of Archaeology and History. — Quebec, 1998.
- Тоакалов-Тоанаваджук.* Пнліва εἰδωλία ἀπο τн вероіа. Таціка суволта тно елһнвстікно епоһно. — Аһнва, 2002. — а це що?
- Vafopoulou-Richardson C.E.* Greek Terracottas. — Oxford, 1981. — 45 p.
- Vafopoulou-Richardson C.E.* Ancient Greek Terracottas. — Oxford, 1991. — 56 p.
- Veličković M.* Katalog grčkih i rimskih terakota. — Beograd, 1957. — 119 p. (Antika. — III).
- Zevi F., Jodice M.* Neapolis. — Napoli, 1994. — 300 p.
- Zoltán O.* Antik terrakotta gyűteményének. Katalógusa. — Budapest, 1930. — 124 s.

Т. М. Шевченко

ЭЛЛИНИСТИЧЕСКИЕ ГЛИНЯНЫЕ ПОЛУФИГУРЫ ИЗ ОЛЬВИИ

В статье публикуются полуфигурные терракотовые изображения женских персонажей эллинистического периода из коллекции Л.М. Славина, хранящейся в Научных фондах Института археологии НАНУ. Дается краткое описание, место находки и датировка. Рассматриваются как известное в литературе изображение богини в хитоне, так и подобные ему фрагменты, а также два аналогичных изображения богини в венке, которые, благодаря

найденным неопубликованным ранее фрагментам, также следует относить к полуфигурам. Ввиду новых исследований, уточняется атрибуция. На терракотовых изображениях до талии не обязательно показана Кора-Персефона. Различные лепные детали головных уборов и украшений, прикрепленные после изготовления в форме, соответствовали образам многих богинь, связанных с семейными культами, в том числе, образам участниц дионисийского культа.

Изображение богинь только до талии следует связывать с функциональностью и удобством в использовании. На протяжении эллинистического периода местные терракоты увеличиваются в размерах, становятся менее утонченными, к тому же внимание уделяется изображению лица и украшений. Более тяжелые и громоздкие статуэтки требовали небывалого мастерства коропласта, чтобы сделать их устойчивыми и удобными в использовании в качестве votives. Полуфигуры были решением этой задачи. С более крупным изображением лица и декора и, в то же время, не слишком большие, чтобы быть неустойчивыми, с широкой нижней частью и толстым, ровно срезанным краем, они легко устанавливались на жертвенный стол или другую горизонтальную поверхность.

Ключевые слова: терракоты, полуфигурные изображения, античная религия, эллинистический период, Ольвия.

T. M. Shevchenko

HELLENISTIC CLAY HALF-FIGURES FROM OLBIA

Published here are half-figured terracotta female depictions of the Hellenistic period from the collection of excavations by L.M. Slavin kept in the Scientific Funds of the Institute of Archaeology, NAS of Ukraine. Brief descriptions, the places of find, and the dates are presented. Discussed both known in the literature depiction of a goddess in chiton, and similar fragments, as well as two analogous depictions of a goddess with a wreath, which owing to its recently found fragments unpublished before, should be also referred to half-figures. Taking into account the new research, the attribution is specified. Not all the half of the figure depictions represent Kore-Persephone. Various handmade details on headdresses and decorations, attached after moulding in cast, correspond to the images of many goddesses related to the family cults, including the images of Dionysus cult participants.

The impetus for creating only half of a figure was more of an issue of function and convenience in usage. During the Hellenistic period, locally made terracottas increase in size and loose in elegance, and at the same time the attention is paid to the face and decorations. More heavy and bulky statuettes required unprecedented skills from the coroplast to make them steady and convenient in their usage as votives. Half-figures were the solution of this task. With larger faces and decorations, and at the same time, not too big to be unsteady, with the wide lower part and thick smoothly cut edge, they were easily placed on the offering table or other horizontal surface.

Key words: terracottas, half-figure depictions, Ancient Greek religion, Hellenistic period, Olbia.

Одержано 7.12.2015