



УДК 599.323(477)

**Марина Коробченко**

Національний науково-природничий музей НАН України,  
вул. Б. Хмельницького, 15, Київ, 01601 Україна

## **ГРИЗУНИ-ЗЕМЛЕРІЇ (RODENTIA, SPALACIDAE ET ELLOBIUSINI) У ЗООЛОГІЧНИХ КОЛЕКЦІЯХ УКРАЇНИ**

Описано та проаналізовано обсяги та стан збереження колекцій гризунів-землеріїв у відомих зоологічних колекціях України. Узагальнено відомості про 13 колекційних серій, в яких зберігаються 635 зразків 9 видів гризунів-землеріїв. Найобсяжнішими (100 і більше екз.) є колекції *Spalax graecus*, *S. microphthalmus*, *Ellobius talpinus*. Найбідніше (менше 10 екз.) представлені *Nannospalax nehringi*, *Spalax giganteus* та *S. zemni*. Частина сліпачків з Азії перевизначено як *Ellobius tancrei*, що суттєво розширює уявлення про колишнє поширення цього виду.

Ключові слова: гризуни-землерії, Spalacidae, фондові колекції, зоологічні музеї, Україна.

### **Вступ**

Гризуни-землерії є рідкісними і високоспеціалізованими до життя під землею савцями (Begall et al., 2007; Коробченко та ін., 2010). Ці тварини дуже рідко потрапляють на очі та у руки дослідників, а тим паче до зоологічних колекцій, тому морфологічний матеріал для вивчення систематики, поширення, діагностики і мінливості цих груп часто виявляється вкрай обмеженими. Проте, дякуючи мережі зоологічних колекцій у різноманітних зоологічних, природничих та краєзнавчих музеях, дослідники мають змогу отримувати сукупно відносно великі вибірки для своїх досліджень. У цій праці узагальнено всі доступні автору відомості про зразки сліпачків та сліпачків, які зберігаються в колекціях природничих музеїв України і в робочій колекції автора в Лабораторії екології тварин та біогеографії Луганського національного університету імені Тараса Шевченка.

Мета роботи — підготувати огляд всіх доступних для морфологічних, таксономічних та біогеографічних досліджень колекційних зразків гризунів-землеріїв, що зберігаються в зоологічних зібраннях України та оцінити кількість кожного з видів в досліджених колекціях.

## Матеріал та методи

Переглянуто доступні опубліковані каталоги колекцій. Досліджено ряд колекцій, проведено опитування колег, що є кураторами колекцій, проведено роботу з накопичення нових зразків від зоологів та природокористувачів. Перелік та акроніми облікованих зоологічних колекцій наведено за абеткою в таблиці 1, згідно з оглядом І. Загороднюка та І. Шидловського (2014):

ДПМ — Державний природознавчий музей НАН України (Львів), ЗМД — Зоологічний музей імені Бенедикта Дибовського Львівського національного університету імені Івана Франка, ЗМКУ — Зоологічний музей Київського національного університету імені Тараса Шевченка, ЗМОУ — Зоологічний музей Одеського національного університету імені І. І. Мечникова, ЗМНДУ — Зоологічний музей Ніжинського державного університету імені Миколи Гоголя; ЗМУЖУ — Зоологічний музей Ужгородського національного університету, ЛЕТБ — Лабораторія екології тварин та біогеографії Луганського національного університету імені Тараса Шевченка (робоча колекція автора), МПХУ — Музей природи Харківського національного університету імені В. Н. Каразіна, ННПМ-Z — Зоологічний відділ Національного науково-природничого музею НАН України (Київ), ННПМ-Р — Палеонтологічний відділ ННПМ НАН України (Київ), ННПМ-Р2 — серія зразків ННПМ-Р, що зберігалася у С. Пасічника і у 2012–2013 рр. передана до ЛЕТБ (робоча колекція автора), містить, окрім сучасних, і субфосильні матеріали у кількості близько 10 зразків *Spalax*, ПМЧУ — Природничий музей Чернівецького національного університету імені Юрія Федьковича, ЧКМ — Чернівецький обласний краєзнавчий музей.

Таблиця 1. Обсяги вибірок гризунів-землеріїв у зоологічних колекціях України.

Table 1. Sample size of burrowing rodents in zoological collections of Ukraine.

Колекція	<i>Nannospalax leucodon</i>	<i>Nannospalax nehringi</i>	<i>Spalax arvensis</i>	<i>Spalax giganteus</i>	<i>Spalax graecus</i>	<i>Spalax zemni</i>	<i>Spalax microphthalmus</i>	<i>Ellobius talpinus</i>	<i>Ellobius tancrei</i>	Разом
ДПМ	3	–	–	–	1	11	6	–	1	22
ЗМД	–	–	3	–	–	–	1	3	–	7
ЗМКУ	–	–	–	–	–	–	–	1	–	1
ЗМОУ	3?	–	–	–	–	–	–	–	–	3
ЗМНДУ	–	–	1	–	–	–	1	–	–	2
ЗМУЖУ	–	–	–	–	–	–	–	2	–	2
ЛЕТБ	–	–	1	–	–	6	46	10	–	63
МПХУ*	–	–	–	–	–	–	95	4	–	99
ННПМ-Z	15	3	13	9	16	3	51	76	–	186
ННПМ-Р2**	27	–	30	–	12	17	29	4	–	119
ПМЧУ	20	–	–	–	108	–	–	2	–	130
ХОКМ	–	–	4	–	–	1	–	1	–	6
ЧКМ	–	–	–	–	1	–	–	–	–	1
Разом	68	3	48	9	138	37	229	102	1	635

Примітка. \* Значна частина матеріалів (приблизно половина) сліпаків (*Spalax* sp.) не має етикеток, проте найімовірніше походить з Харківщини і віднесена до виду *Spalax microphthalmus* провізорно.

\*\* В ННПМ-Р1 (відділ палеонтології) та ННПМ-Р2 частина матеріалу представлена кількома серіями решток сліпаків, в яких неможливо провести точний підрахунок кількості особин.

Весь доступний морфологічний матеріал перевизначений за раніше уточненими автором морфологічними критеріями, переважно на основі краніальних ознак (Коробченко, 2012). Таксономія та номенклатура видів прийняті за останнім оглядом ссавців України (Загороднюк, Ємельянов, 2012).

## Результати та їх обговорення

### Загальний огляд даних колекційних зразків

Загалом в зоологічних колекціях різноманітних установ України зберігається 545 зразків гризунів-землеріїв. Найповнішими є серії виду *Spalax microphthalmus*, найбільше представлений в колекціях вид *Nannospalax nehringi*. Найбільшою є колекція гризунів-землеріїв в ННПМ (186 зразків 8 видів). Найбільшими зібраннями (понад 50 екз.) є: ННПМ (186 екз.), ПМЧУ (130 екз.), ННПМ-Р2 (119 екз.), ЛЕТБ (63 екз.). Огляд наведено за алфавітним порядком назв міст, в яких розташовані музеї.

**ННПМ-Z (Київ).** В цій колекції зразки землеріїв представлені шкурками та черепами, загалом 186 екз. 8 видів. Значна частина колекції черепів у 1960-х роках була передана до ННПМ-Р. На експозиції виставлено 3 екз. 2 видів (1 екз. *Spalax giganteus*, 2 екз. *Spalax arenarius*), інші зразки знаходяться у фондовій колекції (черепи прив'язані до шкірок або в окремих коробках). У типовій колекції зберігається 9 екз. *Spalax arenarius* Reshetnik, 1939. Описи колекції сліпачків наводяться за каталогом цієї колекції (Шевченко, Золотухіна, 2005) та результатами її опрацювання, сліпачків — за робочим каталогом та дослідженням самої колекції (за сприяння В. Радченка та О. Дроботун). У спиртовій колекції (“мокрі” фонди) є 7 екз. сліпачка, і разом із “сухими” зразками є 76 екз. *Ellobius talpinus*.

**ННПМ-Р (Київ).** Ця колекція є складовою наукових фондів ННПМ, що зберігаються у відділі палеонтології цього музею. Колекція представлена виключно остеологічними матеріалами, переважно черепами, проте є і скелети. Колекція не каталогізована і на час підготовки огляду є недоступною для аналізу. Орієнтовно в ній щонайменше 10–15 коробок з 5–15 зразками в кожній, тобто колекція може складати близько 100–200 зразків. Ця серія була основою при описі морфології і краніометричної та одонтологічної мінливості в монографії В. Топачевського (1969). Її опис та аналіз заслуговують на окреме дослідження, оскільки в цій колекції представлено велике різноманіття видів, у тому числі такі унікальні для зібрань України гризуни-землерії як *Rhizomys*. У таблицю ці дані не включено. Нижче наведено опис доступної автору частини колекції, що позначена тут як ННПМ-Р2.

**ННПМ-Р2 (Луганськ–Київ).** Ця серія є частиною колекції ННПМ. Як і у випадку з ННПМ-Р, більшість зразків походять з колекції ННПМ-Z і мають в ній відповідні колекційні зразки (тушки), проте зв'язок між колекціями втрачений через збереження різних номерів від різних періодів інвентаризації. Колекція зберігається у 12 картонних коробках в середньому по 10–20 черепів (та їх фрагментів) у кожній, наявні посткраніальні скелети. Загалом у колекції обліковано 119 екз. Колекція передана до ЛЕТБ С. Пасічником і до цього часу зберігалася у автора (див. примітку до опису ЛЕТБ).

**ЛЕТБ (Луганськ).** Колекція Лабораторії включає 63 зразки 4 видів. Найповніше в цій колекції представлені *Spalax microphthalmus*, відносно великою є вибірка *Ellobius talpinus*. Особливістю колекції є те, що більшість зразків представляють свіжі матеріали, зібрані після 2000 р. на сході України (переважно з Луганщини). У колекції представлені переважно остеологічні матеріали — черепи та їхні фрагменти з пелеток та поїдей хижаків. Переважна більшість зразків зібрана шляхом колекціонування тварин, загиблих на дорогах, вбитих хижаками, переданих коле-

гами з обласної СЕС і професійними ловцями, які проводять вилучення тварин з приватних садиб. Колекція на час публікації цього огляду вивезена авторами і знаходиться в ННПМ у відділі музеології.

**ДПМ (Львів).** Колекція у стосунку до гризунів-землеріїв є невеликою і представлена 22 зразками 5 видів. Найповніше представлені матеріали з заходу України. З цією колекцією пов'язують типовий екземпляр *Spalax polonicus* Mehely, 1909 (див. далі). Колекція зібрана переважно у 1950–1970 рр., у період роботи в музеї К. Татарінова і його колег. Всі екземпляри сліпаків зберігаються або як *Spalax* sp. або як *Spalax podolicus* (= *zemni*).

**ЗМД (Львів).** Одна з найбідніших за представленістю гризунів-землеріїв колекція, в якій є лише 7 зразків трьох видів, у тому числі 3 зразки *Spalax arenarius* (Голопристанський район, Чорноморський заповідник, 1967 р.), які закаталогізовані як “*Spalax leucodon*” (Затушевський та ін., 2010). Цінними є також 3 екз. сліпачка (табл. 1) з Луганщини, зібрані 2004 р. і передані до музею О. Кондратенком та М. Колесніковим.

**МПХУ (Харків).** Колекція є відносно великою (99 екз.) і представлена переважно давніми зразками (рис. 2), частина яких розміщена на експозиції. Більшість зразків представлена тушками з черепами. Основний об'єкт зберігання в цій колекції з числа гризунів-землеріїв — *Spalax microphthalmus* з Харківщини та суміжних регіонів сходу України (зокрема з Анатолії, що на Донеччині). Частина зразків не визначена і не має оригінальних етикеток (18 тушок та 59 черепів).

**ПМЧУ (Чернівці).** Згідно з каталогом теріологічної колекції (Андрющенко та ін., 2002; Скільський, Смірнов, 2010), тут зберігається 130 екз. землеріїв, з них 5 на експозиції, решта — у фондах. Видова діагностика вкрай проблематична, і в більшості випадків апріорно неправильна, що пов'язано з проблемами визнання та розрізнення видів, поширених в Буковині (всі колекційні зразки з Буковини). Зокрема, переважна більшість зразків (99) зберігаються як *S. microphthalmus*, проте мають бути перевизначені як *S. graecus* на підставі географічного критерію (див. Коробченко, Загороднюк, 2009). До останнього виду за тим самим критерієм мають бути віднесені також 3 екз. “*Spalax leucodon*”. Сліпачки (*Ellobius* sp., 2 екз.) походять із Туркменістану (докладніше далі). Особливістю колекції є те, що абсолютну більшість зразків сліпаків зібрано понад 50 років тому, в період формування цього музею та роботи у Чернівцях К. Янголенко у 1954–1964 роках.

**Інші колекції: ЗМКУ (Київ), ЗМОУ (Одеса), ЗМНДУ (Ніжин), ЗМУЖУ (Ужгород), ЧКМ (Чернівці).** У цих п'яти зібраннях зберігається лише по 1–3 зразки переважно тих видів, що добре представлені в інших колекціях, у тому числі 3 *Nannospalax leucodon* (ЗМОУ), 1 *Spalax microphthalmus* (ЗМНДУ), 1 *Spalax arenarius* (ЗМНДУ), 3 *Ellobius talpinus* (ЗМКУ, ЗМУЖУ).

#### Аналіз важливих зразків

**Типові зразки.** Відомості про типові зразки наводяться за такими оглядами, як: огляд родини Spalacidae в серії “Фауна СРСР” (Топачевський, 1969), огляд таксонів гризунів, описаних с території України (Загороднюк, 1992), каталог типових зразків тварин в колекції ННПМ (Загороднюк, Шевченко, 2001). Загалом в колекціях типові серії відомі для кількох видів, зокрема:

1) в колекції ЗМОУ зберігається типовий екз. *Spalax typhlus leucodon* Nordmann, 1840: типове місцезнаходження “окол. Одеси”; тип — череп з кол. О. Нордмана, без номера (Громов, Баранова, 1981: с. 130), проте в цій колекції такий зразок невідомий (В. Лобков, особ. повід.). Відомо також декілька вимерлих видів та підвидів, описаних В. Топачевським (1969), проте тут такі дані не аналізуються;

2) в колекції ДПМ зберігається типовий екз. *Spalax polonicus* Mehely, 1909: шкурка и череп № 261/430 (Топачевський, 1969) з типовим місцезнаходженням

“Галичина”, надалі уточненим як “Тернопільська обл., окоп. Кремінця (Вишневець)” (Павлинов, 1987: с. 165). На сьогодні жодних підтверджень його наявності в колекції немає (Н. Черемних, особ. повід.);

3) серія зразків, які позначені як лектотипи *Spalax arenarius* Reshetnik, 1939 (8 екз.), зберігається в ННПМ (Загороднюк, Шевченко, 2001). За описом *S. arenarius* (Решетник, 1939, 1941), відомо 2 його синтипи з авторськими номерами № 5 та № 14. Лектотипом при ревізії позначено екз. № 14 з цієї самої серії (Огнев, 1947). Другий екземпляр (синтип № 5) цього виду виявлено автором в серії зразків ННПМ-Р2 (рис. 1). Відповідно до положень МКЗН, цей зразок має бути позначений як паралектотип. Статус інших зразків, згаданих вище, вимагає уточнення, проте, очевидно, вони не повинні відноситися до типової серії.

**Огляд важливих знахідок.** У колекції ЛЕТБ є зразок сліпачка, зібраний 1912 р. в пункті “Грушівка Хер. губ.”. З’ясовано, що цей населений пункт знаходиться в Херсонській обл., і це найбільш південно-західна знахідка виду в цілому, наразі цей вид там відсутній (І. Поліщук, особ. повід.). Зразок передано автору С. Пасічником в серії зразків землеріїв, отриманих ним з ННПМ-Р1 для виконання дисертації (Пасечник, 1992).

В ДПМ є зразок білозубого сліпака (№ 207), зібраний 12.10.1924 р. в Заліщиках (leg. Wallia). Важливо, що Заліщики знаходяться на лівому березі Дністра, і знахідка може означати минуле поширення виду в лівобережному Придністров’ї. Проте, можливо, що екземпляр було зібрано на правому березі, в межах сучасного ареалу *Nannospalax leucodon*, а місце збору позначено за назвою найближчого населеного пункту, розташованому на іншому березу Дністра.

Особливу цінність представляють давні зразки, особливо з місцезнаходжень, в яких на теперішній час вид зник. В ДПМ також зберігається зразок *Spalax* sp. № 203, зібраний 1859 р. в с. Вишневич Тербовлянського р-ну Тернопільської обл. (leg. Zloczowski); очевидно, що мова має йти про *S. zemni*. Ще один давній зразок *S. zemni* у цій колекції (експозиція) з № 1467 зібрано 22.07.1871 р. (leg. Zontak) у с. Шкло Яворівського р-ну Львівської обл., де тепер сліпак відсутній. За № 1469 зберігається зразок, зібраний 26.10.1897 р. у с. Водники р-н Бірки Львівської обл. (leg. Ценський).

В серії ННПМ-Р2 виявлено зразок *Spalax arenarius* з авторським № 5, який має позначку “тип” і зібраний Є. Решетник 1937 р. в окоп. Голої Пристані Херсонської обл. Зразок є типовим екземпляром *Spalax arenarius* і має надзвичайну наукову цінність (див. вище).

**Важливі перевизначення.** В колекції ННПМ є кілька зразків сліпаків, що зберігаються як *Nannospalax leucodon* з Одеської області, один з них перевизначено як *Spalax zemni* (№ 14925, Комінтерновської р-н, 1938 р.). Ці зразки є найбільш південними знахідками *Spalax zemni*, притому з правобережжя Бугу (leg. Є. Решетник). Ці зразки засвідчують значно більше поширення *Spalax zemni* і необхідність зміщення відомої межі поширення між ним та *N. leucodon* у бік Причорномор’я та відсутність між ними значимого біогеографічного бар’єру (Коробченко, Загороднюк, 2009), за який раніше приймали р. Південний Буг (Решетник, 1941; Топачевський, 1969).

У колекції ЗМД є три зразки “*Nannospalax leucodon*” із Чорноморського заповідника (Солоноозерна та Івано-Рибальчанська ділянки), що в Голопристанському районі Херсонської обл., з номерами ЗХ-С/т 1401–1403 (кол. І. Ємельянова, 19-27.05.1967, тушки) (Затушевський та ін., 2010: 190). Ці зразки повинні бути перевизначені як *Spalax arenarius* вже за географічним критерієм (на жаль, кістковий матеріал відсутній).

Важливим є зразок з Асканії-Нова (“Чаплі”), зібраний І. Підоплічком 1929 року як *Spalax polonicus (podolicus)*. Цей зразок наразі зберігається в робочій ко-

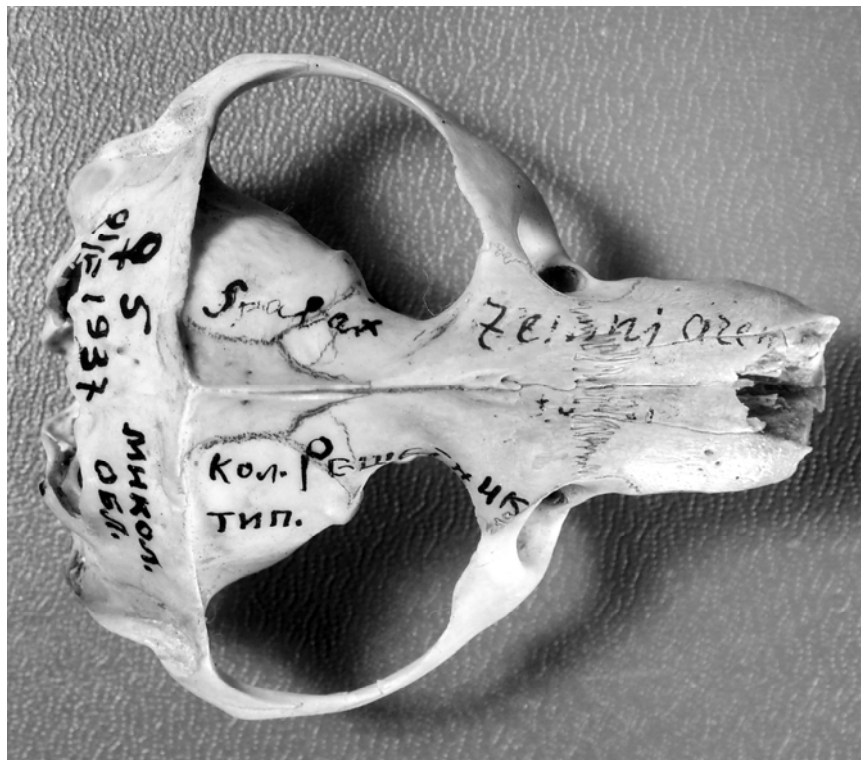
лекції автора (в серії ННПМ-Р2) і його перевизначено нами як *Spalax arenarius*. Це свідчить про значно більше поширення сліпака піщаного на лівобережжі Дніпра в нещодавньому минулому і суттєво доповнює уявлення про ареал цього виду у східному напрямку.

**Зразки з-поза меж України.** У колекції ЗМУЖУ зберігається два зразки сліпачків ("*Ellobius talpinus*", чучела, без черепів), зібраних у Самарканді (Узбекистан) 1947 р. відомими дослідниками природи Середньої Азії В. Смирновим та Ш. Мурадовим.

В колекції ПЗЧУ (експозиція) зберігається два екземпляри "*Ellobius talpinus*" з Киргизії (Джалал-Абадська обл., 1957, leg. Л. Зимбалевська) та Кабардино-Балкарії (1969). Перший з них має бути перевизначений як *Ellobius tancrei* (за географічним критерієм: Якименко, 1984). У колекції ДПМ також зберігається 1 екз. "*Ellobius talpinus*" з Казахстану ("берег р. Ілі", 1938, leg. Белослюдов), який належить до зборів з Алматинської обл., тобто на південь від Балхашу, а отже також має бути віднесений до *Ellobius tancrei*.

Цінними є три екземпляри *Nannospalax nehringi* з Вірменії (Спітакський район), зібрані відомими зоологами К. Сатуніним (1902), А. Аргіропулом (1935) та М. Щербаком (1974). Ці зразки зберігаються в колекції ННПМ і є єдиними зразками сліпака Нерінга у зоологічних колекціях України.

**Загальний обсяг даних.** У проаналізованих колекціях є 635 зразків 9 видів гризунів-землеріїв. За родами представленість землеріїв у колекціях така: *Spa-*



**Рис. 1.** Синтип "*Spalax zemni arenarius*", ♀ з авт. № 5 з Голої Пристані "Миколаївської" обл. (= Херсонська обл., 21.05.1937, leg. Є. Решетник), виявлений автором в колекції ННПМ-Р2. Фото І. Загороднюка.

**Fig. 1.** Syntype of "*Spalax zemni arenarius*", ♀ with author's N 5 from Hola Prystan, Mykolaiv Reg. (= Kherson Reg., 21.05.1937, leg. E. Reshetnyk), found by the author in the collection of NMNU of Ukraine (NMNH-P2). Photo by I. Zagorodniuk.

*lax* — 461 екз., *Ellobius* — 103 екз., *Nannospalax* — 71 екз. Найповніше представлені в колекціях (понад 100 екз.) три види — *Spalax microphthalmus*, *Spalax graecus* та *Ellobius talpinus*: разом їх є 469 екз., або 73,9 % загального обсягу колекції гризунів-землеріїв.

Види розподіляються у колекціях так:

*Spalax microphthalmus* Gldenstaedt, 1770 (сліпак східний) — 229,  
*Spalax graecus* Nehring, 1898 (сліпак буковинський) — 138,  
*Ellobius talpinus* (Pallas, 1770) (сліпачок степовий) — 102,  
*Nannospalax leucodon* (Nordmann, 1840) (сліпець понтичний) — 68,  
*Spalax arenarius* Reshetnik, 1939 (сліпак піщаний) — 48,  
*Spalax zemni* (Erxleben, 1777) (сліпак подільський) — 37,  
*Spalax giganteus* Nehring, 1898 (сліпак гігантський) — 9,  
*Nannospalax nehringi* (Satunin, 1898) (сліпець Нерінга) — 3,  
*Ellobius tancrei* Blasius, 1884 (сліпачок східний) — 1.

### Висновки

- 1). Найбільшою в Україні є колекція гризунів-землеріїв в ННПМ-Z: в ній міститься 186 зразків 8 видів, а з урахуванням ще трьох колекцій — ННПМ-P1 (орієнтовно 150 зразків), ННПМ-P2 (119 зразки) та ЛЕТБ (63 зразки, які фактично вже входять у фонд ННПМ) — загальний обсяг цього зібрання сягає близько 520 зразків (якщо без ННПМ-P1, яка поки залишається не облікованою, то 368 зразків). Всі інші музеї додають до цієї суми майже таку саму цифру, фактично 267 зразків, що засвідчує цінність цих колекцій.
- 2). Значна частина зразків (понад третину від облікованої кількості) вимагає перевизначення за географічними критеріями (насамперед, сліпаки з Буковини та Причорномор'я і сліпачки з Азії). Вона була перевизначена нами провізорно, проте для подальшої роботи потрібно зробити перевизначення за морфологічними критеріями з занесенням результатів перевизначення у каталоги.
- 3). Колекційні збори дозволяють набирати повноцінні серії для порівняльно-морфологічних досліджень, а також є цінним джерелом фауністичної інформації. Так, виявлення зразків окремих видів у нових раніше не описаних районах, у тому числі *Spalax arenarius* в Асканії-Нова (колекція ННПМ-P2) та *Spalax zemni* на Одещині (колекція ННПМ-Z) розширює уявлення про колишні ареали видів.

Автор щиро дякує кураторам теріологічних колекцій та співробітникам музеїв за надану інформацію, зокрема О. Дроботун (ННПМ), А. Затушевському (ЗМД), О. Зикову (ЗМКУ), Ю. Іллюхіну (МПХУ), В. Корнєєву (ІЗАН), А. Крону (ЗМУЖУ), В. Лобкову (ЗМОУ), В. Радченку (ННПМ), М. Синиці (ННПМ), Н. Черемних (ДПМ). Дякую також колегам, які надіслали важливі уточнення та коментарі щодо досліджених об'єктів, зокрема І. Скільському та І. Поліщуку. Моя подяка С. Пасічнику за передані колекційні зразки землеріїв та С. Скаковському та С. Заїці за сприяння у цій передачі. Окрема подяка за допомогу в оформленні статті І. Загороднюку.

Андрющенко Т.Г., Іліка Р.В., Хлус Л.М., 2002. Каталог теріологічних колекцій Чернівецького національного університету імені Юрія Федьковича. — Чернівці : Рута. — 52 с.

Громов И.М., Баранова Г.И., 1981. Каталог млекопитающих СССР (плиоцен–современность). — Ленинград : Наука. — 456 с.

Загороднюк И.В., 1992. Обзор рецентных таксонов Muroidea (Mammalia), опи-

- санных с территории Украины (1777–1990) // Вестник зоологии. — 26, № 2. — С. 39–48.
- Загороднюк І.В., Ємельянов І.Г., 2012. Таксономія і номенклатура ссавців України // Вісник Національного науково-природничого музею. — 10. — С. 5–30.
- Загороднюк І.В., Шевченко Л.С., 2001. Mammalia. Каталог типових екземплярів зоологического музею ННПМ НАН України / Под ред. Е.М. Писанца. — Киев : Зоол. музей ННПМ НАНУ. — С. 105–121.
- Загороднюк І., Шидловський І., 2014. Акроніми назв найбільших зоологічних колекцій України при позначеннях зразків / Зоологічні колекції та музеї. — Київ : Національний науково-природничий музей НАН України. — С. 33–43.
- Затушевський А.Т., Шидловський І.В., Закала О.С. та ін., 2010. Каталог колекцій ссавців Зоологічного музею Львівського національного університету імені Івана Франка. — Львів : Видавн. центр ЛНУ ім. І. Франка. — 442 с.
- Коробченко М., 2012. Мінливість та діагностична значимість краніальних ознак *Spalax microphthalmus*: порівняння з іншими видами Spalacidae зі Східної Європи // Праці Теріологічної Школи. — 11. — С. 63–70.
- Коробченко М., Загороднюк І., 2009. Таксономія та рівні диференціації сліпаків (Spalacidae) фауни України і суміжних країн // Науковий вісник Ужгородського університету. Серія Біологія. — Вип. 26. — С. 13–26.
- Коробченко М.А., Загороднюк І.В., Ємельянов І.Г., 2010. Підземні гризуни як життєва форма ссавців // Вісник Національного науково-природничого музею. — 8. — С. 5–32.
- Огнев С.И., 1947. Семейство Spalacidae — Слепыши / Звери СССР и прилежащих стран. — Москва, Ленинград : Изд-во АН СССР. — 5. — С. 558–641.
- Павлинов И.Я., 1987. Отряд Rodentia Bowdich, 1821 — Грызуны / Систематика млекопитающих СССР. — Москва : Изд-во Моск. ун-та. — (Сб. тр. Зоол. муз. МГУ; Т. 25).
- Пасечник С.В., 1992. Морфофункциональный анализ челюстного аппарата слепышей // Вестник зоологии. — № 4. — С. 68–72.
- Решетник Є.Г., 1939. До систематики і географічного поширення сліпаків (Spalacidae) в УРСР // Збірник праць Зоол. музею АН УРСР. — № 23 (1938). — С. 3–21.
- Решетник Є.Г., 1941. Матеріали до вивчення систематики, географічного поширення та екології сліпаків (Spalacinae) в УРСР // Збірник праць Зоол. музею АН УРСР. — № 24. — С. 23–95.
- Скільський І.В., Смірнов Н.А., 2010. Теріологічна колекція Чернівецького краєзнавчого музею (Рецентні матеріали) / Проблеми вивчення й охорони тваринного світу у природних і антропогенних екосистемах : Матеріали міжнар. наук. конф. — Чернівці : ДрукАрт. — С. 258–261.
- Топачевский В. А., 1969. Слепышовые (Spalacidae). — Ленинград : Наука. — 248 с. — (Фауна СССР; Т. 3 (Млекопитающие), вып. 3).
- Якименко Л.В., 1984. Кадастрово-справочная карта ареалов обыкновенной (*Ellobius talpinus* Pall.) и зайсанской (*E. tancrei* Blasius) слепушонок // Вопросы изменчивости и зоогеографии млекопитающих. — Владивосток : БПИ. — С. 76–102.
- Шевченко Л.С., Золотухина С.И., 2005. Млекопитающие. Каталог коллекций Зоологического музея / ННПМ НАН Украины. — Киев. — Вып. 2 (Насекомоядные, рукокрылые, зайцеобразные, грызуны). — 238 с.
- Begall S., Burda H., Schleich C.E., 2007. Subterranean rodents: news from underground. — Berlin, Heidelberg : Springer-Verlag. — 398 p.



*Korobchenko M.*

### **BURROWING RODENTS (RODENTIA, SPALACIDAE) IN ZOOLOGICAL COLLECTIONS OF UKRAINE**

The volumes and conservation state of the collections of burrowing rodents in the main zoological collections in Ukraine. Data about 13 collection series, in which there are 635 specimens of 9 species of burrowing mammals are summarized. The most numerous (100 and more specimens) are the collections of *Spalax graecus*, *S. microphthalmus*, and *Ellobius talpinus*. The collections of such species as *Nannospalax nehringi*, *Spalax giganteus*, and *S. zemni* are the poorest (less than 10 sp.). Several mole-voles from Asia re-identified as *Ellobius tancrei*. It significantly expands the knowledge about the distribution in the past of this species.

Key words: burrowing rodents, Spalacidae, stock collections, zoological museums, Ukraine.

*Коробченко М.*

### **ГРЫЗУНЫ-ЗЕМЛЕРЫ (RODENTIA, SPALACIDAE) В ЗООЛОГИЧЕСКИХ КОЛЛЕКЦИЯХ УКРАИНЫ**

Описаны и проанализированы объемы и состояние сохранности коллекций грызунов-землероев из восточных зоологических коллекций Украины. Обобщена информация о 13 коллекционных сериях, в которых хранятся 635 образцов 9 видов грызунов-землероев. Наиболее объемными (100 и более экз.) являются коллекции *Spalax graecus*, *S. microphthalmus*, *Ellobius talpinus*. В наименьшем количестве (до 10 экз.) представлены *Nannospalax nehringi*, *Spalax giganteus* та *S. zemni*. Часть слепушонков из Азии переопределены как *Ellobius tancrei*, что существенно расширяет представление о былом распространении этого вида.

Ключевые слова: грызуны-землеры, Spalacidae, фондовые коллекции, зоологические музеи, Украина.

Contact:

Marina Korobchenko,  
National Museum of Natural History NAS Ukraine,  
15 B. Khmelnytsky Str., Kyiv, 01601 Ukraine.  
E-mail: aquamarine@ukr.net

Контакт:

Марина Коробченко,  
Національний науково-природничий музей НАН України,  
вул. Б. Хмельницького, 15, Київ, 01601 Україна.  
E-mail: aquamarine@ukr.net