

М. В. Новиченкова

ДЕТАЛИ ОВАЛЬНОГО ЩИТА *SCUTUM* ПОЗДНЕРЕСПУБЛИКАНСКОГО ВРЕМЕНИ ИЗ СВАТИЛИЩА У ПЕРЕВАЛА ГУРЗУФСКОЕ СЕДЛО

*Из археологических раскопок святилища у перевала Гурзуфское Седло 1981–1993 гг. происходят находки деталей нескольких римских щитов, датируемых I в. до н.э. – I в. н.э. В данной публикации будут рассмотрены детали наиболее раннего из найденных в святилище щита *Scutum*, относимого к республиканской эпохе.*

*Ключевые слова: римское защитное вооружение, республиканский период, щит *Scutum*, святилище, Горный Крым.*

Святилище у перевала Гурзуфское Седло, открытое на Главной гряде Крымских гор три десятилетия назад, до настоящего времени является единственным в Северном Причерноморье археологическим памятником, представляющим полный комплекс римского наступательного и защитного вооружения, предметов лагерного быта эпохи поздней Республики и ранней Римской Империи. Благодаря неразграбленности святилища в античное время, на раскрытой площади в 2400 м² было выявлено более 600 единиц и несколько тысяч фрагментов предметов, представляющих группы римского военного снаряжения. Почвенно-климатические особенности высокогорья обусловили хорошую сохранность находок из металла. Наряду с массовостью комплекса, особо ценным для изучения римского вооружения явилось датирование материала первой половиной I в. до н.э. – I в. н.э. Находки предметов римского вооружения поздне-республиканского периода в Европе относятся к числу единичных, а иконографиче-

© М. В. НОВИЧЕНКОВА, 2015

ские данные, представляющие внешний вид и вооружение римского солдата республиканского времени, дошли до нашего времени, в основном, по монументам, где самыми известными являются рельефы Гнея Домиция Агенобарба, Эмилия Павла, надгробие центуриона Минуция из Падуи [Bishop, Coulston 2006, p. 48, 50, fig. 19, 20].

Предметы римского вооружения поздне-республиканского периода из раскопок святилища у перевала Гурзуфское Седло происходят из культурного слоя позднеэллинистического периода (II – середина I вв. до н.э.). Ряд предметов также был выявлен в переложенных слоях, образованных расчисткой жертвенной площадки и смещением напластований на периферийные участки при создании нового ритуального комплекса на рубеже нашей эры [Новиченкова 2002, с. 23]. Спецификой памятника является обнаружение, в ряде случаев, фрагментов или деталей одного и того же предмета как в непо потревоженном слое, так и в перемещенных и смешанных слоях одновременно, иногда на значительном расстоянии друг от друга. К числу таких находок относится выявление в 1983 и 1985 гг. в позднеэллинистическом и смешанном слоях предметов, по конструктивным особенностям относимых к деталям одного щита. Это бронзовые посеребренные умбон, продольное ребро [Новиченкова 1998, с. 54, рис. 3–1,5; Новиченкова 2002, с. 79, 82, рис. 36], бронзовые посеребренные накладные пластины на продольные ребра и плоскость щита, бронзовый посеребренный край оковки щита, железная ручка щита.

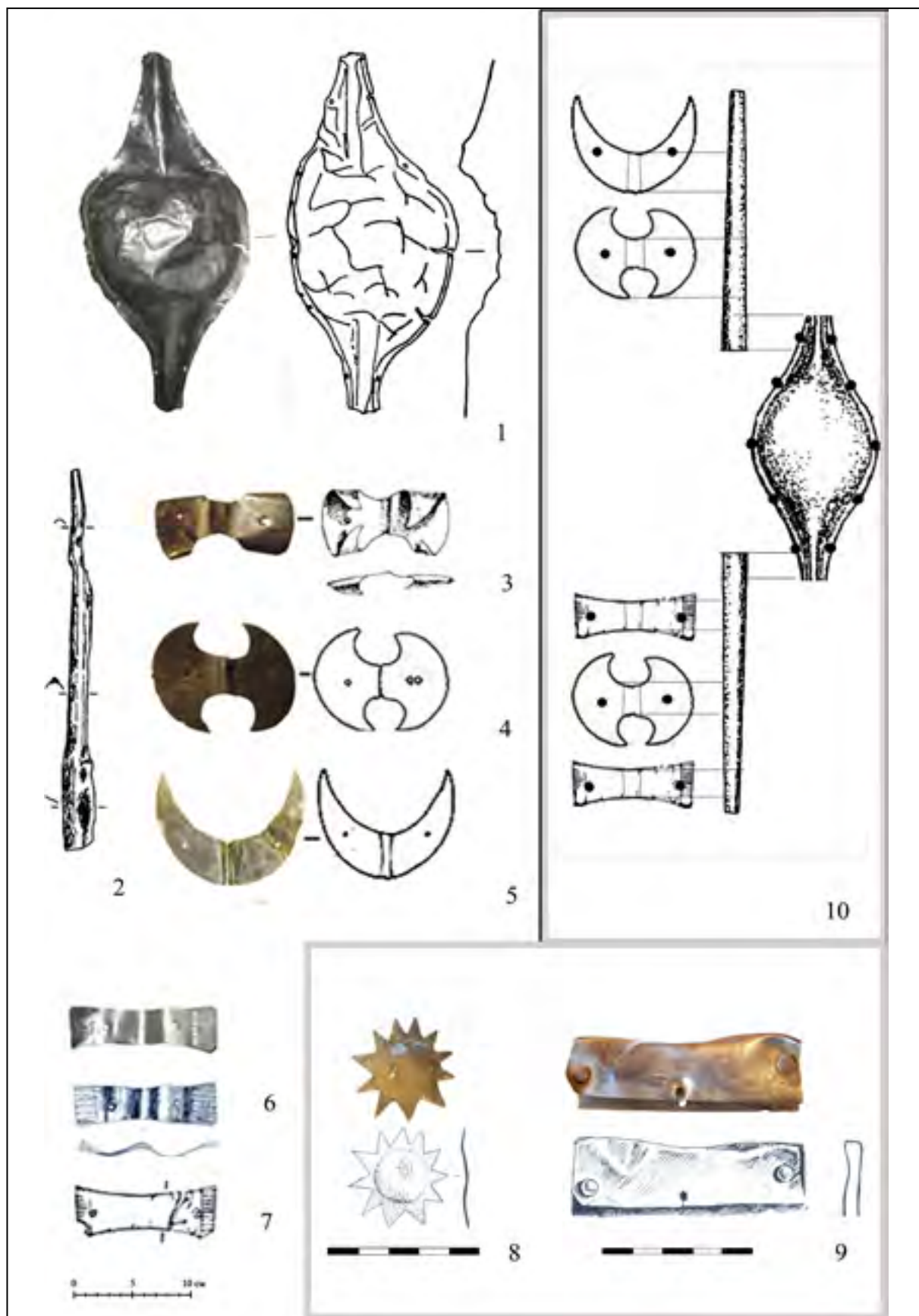


Рис. 1. Детали щита Скутум из раскопок святилища у перевала Гурзуфское Седло; бронза, посеребрение (1 – умбон, 2 – ребро, 3-7 – накладные пластины на ребра щита, 8 – декоративная накладная пластина в форме звезды на плоскость щита, 9 – деталь оковки края щита), 10 – реконструкция центральной части щита

1. Умбон (*umbo*) (рис. 1, 1). Предмет овальной формы, полый, с выступами в верхней и нижней частях для продольных ребер щита. Кант по внешнему краю шириной 0,6 см. Десять отверстий на внешнем канте (по пять попарно с каждой стороны). Деформация в центральной части умбона. Бронза, посеребрение. Размеры: 37*12 см. ГС 1983, 10Л 265–363, поверхность слоя светлой глины с костями. Ко 152.

2. Ребро (*spina*) (рис. 1, 2). Предмет вытянутой формы, сужающийся к одному краю, подтреугольный в разрезе в центре, дугообразный в разрезе у вершины. Без отверстий для крепления. Бронза, посеребрение. Размеры: 36*3 см. ГС 1984, 10Л, поверхность слоя светлой глины с костями.

3, 4. Накладные пластины в форме лабриса (*labris*) (рис. 1, 3, 4). Предметы в виде пластин в форме лабриса с продольными подтреугольными углублениями в центральной части, с двумя отверстиями для крепления, по одному с каждой стороны. Бронза, посеребрение. Размеры (1): 8,5*10,5 см. Концы одной пластины деформированы. Ширина перемычки в средней части – 2,7 см. ГС 1985, 10М722. Ко 270. Размеры (2): 8,4*12 см. ГС 1990. Подъемная находка на поверхности квадрата 10Л. Ко 616.

5. Накладная пластина в форме лунницы (*lunula*) (рис. 1, 5). Предмет в виде пластины в форме лунницы, с продольным подтреугольным углублением в центральной части, с двумя отверстиями для крепления, по одному с каждой стороны. Бронза, посеребрение. Размеры: 10,2*12,2 см. ГС 1983, 10Л 049, поверхность слоя светлой глины с костями, в скопленном жертвенника, ко 804.

6, 7. Накладные пластины с перфорированными краями (одна из двух фрагментов) (рис. 1, 6, 7). Пластины прямоугольной формы с вертикальными волнообразными краями, образованным горизонтальными полосами, с продольным подтреугольным углублением в центральной части, с двумя отверстиями для крепления. Бронза, посеребрение. Размеры (1): 3*10 см. ГС 1983, 10Л879, слой светлой глины с костями, ко 792; ГС 1985, 10М, восточная часть участка, подъемная находка на поверхности квадрата. Ко 476. Размеры (2): 3*10 см. ГС 1985, 10М351, темный слой с золотой и пережженными костями, ко 272.

8. Край оковки щита (рис. 1, 9). Бронза, посеребрение. Предмет прямоугольной формы, в форме скобы в разрезе, с тремя отверстиями для крепления, двумя гвоздиками–заклепками. Деформирован. Бронза, посеребрение. Размеры: 7,7*2,1* см. Расстояние между креплениями 3,5 см. ГС–85, 10М525, ПО 21–34, ко 299.

9. Декоративная накладка в форме звезды (рис. 1, 8). Бронза, посеребрение. Размеры: 3,5*3,5 см. ГС–85, 10М449, ПО 21–101, ко 298.

10. Ручка щита (рис. 3). Железо. Предмет прямоугольной формы, с сужающимися концами, с двумя отверстиями для крепления деревянной рукояти/деревянных накладных пластин. Концы деформированы. Размеры: 25,7*1,5*0,5 см, без скоб – 18,5*1,5*0,5 см. ГС–85, 10М486, ПО 21–47, ко 300.

Находки деталей щита из раскопок святилища у перевала Гурзуфское Седло дают возможность реконструировать его внешний вид и определить высоту. Ширина продольных подтреугольных углублений в накладных пластинах соответствует ширине и изгибу продольного ребра щита. Так, лунница с наименьшей шириной центрального углубления должна была размещаться у края ребра. Конструктивные особенности умбона, продольного ребра и пластин, например, такие как наличие или отсутствие отверстий для крепления, позволяют воссоздать структуру центральной защитной части щита (рис. 1, 10). Ребра заглублялись в пазы умбона на 5–6 см каждый и фиксировались с помощью креплений умбона. Основная, видимая, часть и край каждого ребра закреплялись на поверхности щита с помощью креплений накладных пластин. С учетом уменьшения высоты за счет заглубления ребер щита в пазы умбона, а также учитывая размеры краев оковки щита, общая высота данного щита *Scutum* должна была составлять 3,5 римских фута (103,5 см) – в данном случае – 1, 02–1,05 м (рис. 2).

Форма щита. Конструкция центральной части щита характерна для овальных щитов Скутум. Выявление единственной бронзовой посеребренной детали края оковки щита прямой формы не является свидетельством для суждения о другой форме щита. Небольшие размеры данной детали края оковки позволяют предположить ее размещение в прямой боковой части щита в качестве составного элемента перехода к закруглению в верхней или нижней частях щита. Косвенным свидетельством этому являются находки конструктивно сходных деталей оковки краев других римских щитов из раскопок святилища у перевала Гурзуфское Седло (рис. 4, 1–3) – фрагмента бронзовой закругленной детали оковки края щита с двумя креплениями (сохранившаяся длина 4,8, высота –1,8 см, расстояние между креплениями также 3,5 см) (рис. 4, 1), железной прямой боковой детали оковки края щита с одним креплением (сохранившаяся длина 12,6 см) (рис. 4, 2), железной овальной детали края оковки щита с низким бортом, с двумя отверстиями для крепления (рис. 4, 3). Пол-



Рис. 2. Щит Скутум из раскопок святилища у перевала Гурзуфское Седло. Реконструкция

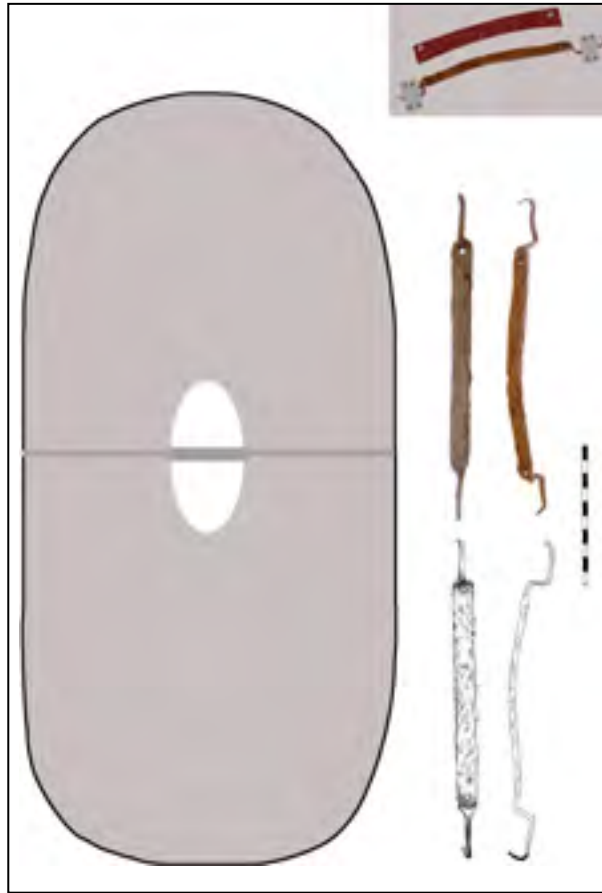


Рис. 3. Реконструкция внутренней стороны щита. Ручка щита с двумя отверстиями; железо

ная работа по деталям римских щитов из раскопок святилища готовится к публикации.

Римский щит *Scutum* – кельтского происхождения [Sekunda 1996, p. 4]. Применение конструкции из овального умбона и продольных ребер характерно для овальных щитов *Scutum* изогнутой формы, известных на вооружении римской армии уже со II в. до н.э. [Bishop, Coulston 2006, p. 20; Connolly 1975, p.18], являясь традиционной и основной формой щита римского легионера в эпоху Республики [Cowan 2003, p.27]. Полибий описывает республиканский римский щит в 4 римских фута высотой (1,18 м), 2,5 фута шириной (0,74 м), изогнутой формы, изготовленный из двух деревянных досок, обтянутых грубой тканью и телячьей кожей [VI, 23]. Вес щита *Scutum* составлял около 10 кг [Connolly 1975, p. 18].

Самым ранним изображением римских легионеров с щитами *Scutum* является монумент Эмилия Павла в Дельфах, посвященный его победе над македонцами при Пидне 22 июня 168 г. до н.э. (рис. 4, 4). На изображении щит овальной формы с овальным умбоном и длинным вертикальным ребром [Connolly 1975, p.18]. Изображение таких же

щитов *Scutum* представлено и на рельефе алтаря Гнея Домиция Агенобарба из Лувра, датируемого временем ок. 100 г. до н.э. [Bishop and Coulston 1993, 49, fig. 19; Connolly 1975, 34, fig.1] (рис.4–5).

Археологически на данный момент выявлено несколько находок овальных щитов *Scutum*. Это щит из Хьортспринга, III–II вв. до н.э. [Eichberg 1987, 224], щит из Казр-эль-Харита, Фаюм [Bishop and Coulston 1993, 58, fig. 28; Eichberg 1987, Taf. 1; Nabbefeld 2008, Taf.1.1], II в. до н.э. [Nabbefeld 2008, 131–132] или второй половины I в. до н.э. [Eichberg 1987, 224, Taf.1.1], три щита из Ла Тен, датируемые 100 г. до н.э. [Eichberg 1987, 224]. Находки отдельных умбонов от овальных щитов *Scutum* V в. до н.э. происходят из Гуальдо Тадино, Перуджа [Eichberg 1987, 225, Taf. 2a; Nabbefeld 2008, 228, Taf. 66–522], IV в. до н.э. из Дорнберга [Eichberg 1987, 225].

На поверхности позднеэллинистического слоя, рядом с деталями щита *Scutum*, были выявлены бронзовая посеребренная деталь сигнума в форме лунницы (lunula) первой половины I в до н.э. с элементом крепления, являющаяся первой археологически засвидетельствованной находкой лунницы, как дета-

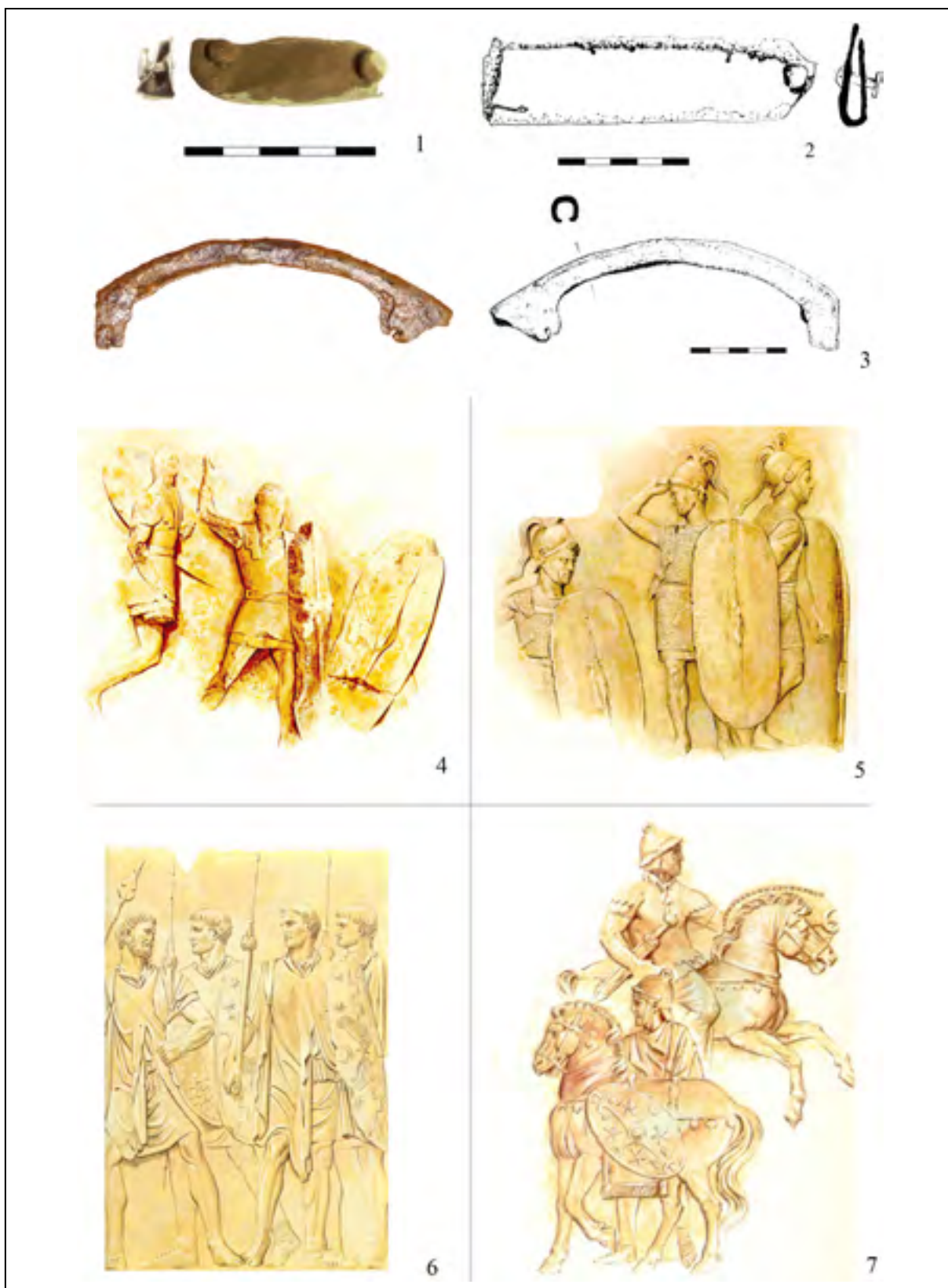


Рис. 4. Детали оковок края щитов из раскопок святилища у перевала Гурзуфское Седло (1 – бронза, 2-3 – железо). Изображения щитов Скутум на рельефах (4 – монумент Эмилия Павла в Дельфах, II в. до н.э. [по Р. Connolly, 1975, p.18, fig.1]; 5 – алтарь Гнея Домиция Агенобарба из Лувра, ок. 100 г. до н.э. [по М. Bishop and J. Coulston, 1993, p. 49, fig. 19; Connolly 1975, p.34, fig. 1]; 6 – рельеф Канцелерия из Рима, I в. н.э. с изображением солдат преторианской гвардии с традиционными республиканскими щитами [по Р. Connolly, 1975, p. 43, fig. 1]); 7 – Декор овальных щитов Слуреус римской кавалерии, рельеф - сполия начала II в. н. э, триумфальная арка Константина [по Р. Connolly, 1975, p. 59, fig. 3]

ли римского боевого штандарта [Новиченкова, 2014, с. 435, 439, рис. 1], болт катапульты, бронзовая ручка латенского ковшика типа Песчате, украшенная утиными головками, 90–50 гг. до н.э. [Новиченкова, 2002, с. 101, рис. 63–12], фрагменты полихромного ритона 122–69 гг. до н.э. [Новиченкова, 2002, с. 101, рис. 63–8; Новиченкова–Лукичева, 2009, с. 322], двух стеклянных литых скифосов второй половины II – первой половины I в. до н.э. [Новиченкова–Лукичева, 2013, с. 314].

Детали овального щита *Scutum* из святилища у перевала Гурзуфское Седло датируются первой половиной I в. до н.э. и могут быть связаны с возможным участием населения Горного Крыма в Митридатовских войнах 89 – 85, 84 – 82, 74–63 гг. до н.э. Выявление в святилище у перевала Гурзуфское Седло в Горном Крыму деталей щита *Scutum*, стратиграфически датирующегося первой половиной I в. до н.э., впервые дает возможность определить особенности металлической конструкции римского овального щита, вещественно подтвердить письменные и эпиграфические свидетельства об использовании дополнительных функционально–стилистических элементов в структуре основного элемента защиты в римской армии поздне-республиканского времени.

Новиченкова–Лукичева К.В. Три стеклянных полихромных ритона эллинистического времени из святилища Южной Таврики // Боспорские исследования. Вып. XXIII. Керчь, 2009 – С. 321 – 325.

Новиченкова–Лукичева К.В. О стеклянных скифосах из Горного Крыма и Прикубанья // Шестая Международная Кубанская археологическая конференция: Материалы конференции. – Краснодар: Экоинвест, 2013. – С. 314 – 317.

Новиченкова Н.Г. Устройство и обрядность святилища у перевала Гурзуфское Седло. – Ялта, 2002. – 213 с.

Новиченкова Н.Г. Римское военное снаряжение из святилища у перевала Гурзуфское Седло // ВДИ. – 1998. – № 2. – С. 51–65.

Новиченкова Н.Г. Отчет об археологических исследованиях античного святилища в районе перевала Гурзуфское Седло в 1983 г. // НА ИА НАНУ. – 1983/137.

Новиченкова Н.Г. Отчет об археологических исследованиях античного святилища в районе перевала Гурзуфское Седло в 1985 г. // НА ИА НАНУ. – 1985/147.

Новиченкова М.В. Деталь римского военного штандарта из святилища у перевала Гурзуфское Седло // Боспорские исследования. – Керчь, 2014. – XXX вып. – С. 435–441.

Bishop M.C., Coulston J.C.N. Roman Military Equipment from the Punic Wars to the Fall of Rome. 2nd ed. – London, 2006. – 321 p.

Sekunda N. Republican Roman Army 200–104 BC. – Oxford, 1996. – 49 p.

Robinson H.R. The Armour of Imperial Rome. – London, 1975. – 196 p.

Poux M. L'empreinte du militaire tardo-républicain das les faciés mobiliers de La Tène finale // Sur les traces de César. Militaria tardo-républicains en contexte gaulois. – Glux-en-Glenne. – Bibracte, 2008. – P. 138–145.

Nabbefeld A. Römische schilde // Kölner Studien zur Archäologie der Römischen Provinzen. Band 10. – Leidorf, 2008. – 405 p.

Eichberg M. Scutum. Die Entwicklung einer Italisch–Etruskischen Schildform von der Anfängen bis zur Zeit Caesars. – Frankfurt am Main; Bern; New York; Paris, 1987. – 343 p.

Cowan R. Roman Legionary 58 BC – AD 69. – Oxford, 2003. – 64 p.

Connolly P. The Roman Army. – London, 1975. – 212 p.

Connolly P. Greece and Rome at War. – London, 1998. – 310 p.

М.В. Новиченкова

ДЕТАЛІ ОВАЛЬНОГО ЩИТА SCUTUM ПІЗНЬОРЕСПУБЛІКАНСЬКОГО ЧАСУ ІЗ СВЯТИЛИЩА ПОБЛИЗУ ПЕРЕВАЛУ ГУРЗУФСЬКЕ СІДЛО

Деталі республіканського щита були знайдені у культурному шарі святилища Гурзуфське Сідло, а саме: посріблені бронзові предмети: археологічно цілий умбон(umbo), ребро (spina), пластина у формі лабрису (labris) і пластина–лунниця (lunula). Знахідки цих деталей дають можливість реконструювати вигляд щита з розкопок святилища Гурзуфське Сідло, який відноситься до овальних щитів типу Scutum. Стратиграфічні умови знахідки дозволяють датувати її першою половиною I ст. до н.е. Знахідки деталей зазначеного щита можуть бути пов'язані з можливою участю населення Гірського Криму у Митридатових війнах 89-85, 84-82, 74-63 рр. до н.е.

Ключові слова: щит, Гірський Крим, умбон, лабрис.

M. V. Novichenkova

DETAILS OF LATE REPUBLICAN SCUTUM SHIELD FROM A SANCTUARY GURZUFSSKOE SEDLO

The details of Late Republican shield were found at the cultural layer of the sanctuary Gurzufskoe Sedlo together with other items of Roman military equipment of I cent BC – I cent AD. Those are an archaeologically entire bronze boss (umbo), covered with silver, bronze and silvered rib (spina), bronze and silvered plates in form of labris and a crescent

(lunula), decorative bronze and silvered plate in form of star and shield edge, shield iron handle. A boss has the oval form and the ledges on the top and bottom parts, passing to the longitudinal edges located on an axis of symmetry of a shield. Such construction of an umbo and of a spina belongs to Scutum shield. The details of shield were revealed at level of cultural layer of late Hellenistic period. The revealing of details of Scutum give us a possibility to reconstruct a central part of shield. A height of shield was 3,5 Roman foot (1,03 –1,05 m). A short size of shield edge allow to assume its vertical location closer to the upper or lower rounded edge. There were found some straight and rounded edges from bronze and iron of other shields of similar type at a sanctuary. A full study concern-

ing to details of several Roman shields I cent BC – I cent AD from a sanctuary Gurzufskoe Sedlo is preparing to publication. The finds of shield details of Scutum type from the sanctuary Gurzufskoe Sedlo are dated by first half of Ist century BC and can be connected with possible participation of the barbarian population of Mountain Crimea in Mithridates wars of 89–85 BC, 84–82 BC, 74–63 BC.

Key words: shield, Scutum, Mountain Crimea, umbo.

Одержано 27.12.2014