

УДК [904.4:72] (477.75) «652»

*В. П. Толстиков*

## **О ВРЕМЕНИ ОСНОВАНИЯ И АРХИТЕКТУРНОЙ СРЕДЕ РАННЕГО ПАНТИКАПЕЯ. ПО МАТЕРИАЛАМ НОВЕЙШИХ РАСКОПОК**

---

*Приводятся результаты новейших археологических исследований Пантикапея. Получены убедительные свидетельства о датировке древнейших слоев памятника. Уточняется в сторону удреждения время основания столицы Боспорского государства.*

*Ключевые слова: Пантикапейская апойкия; время основания Пантикапея; древнейшие слои и постройки Пантикапея; проблема так называемых «землянок».*

До последнего времени в боспорской археологии существовала следующая схема, колонизации, сформировавшаяся в процессе длительной полемики и дискуссий. Изложу ее кратко: небольшие группы ионийских эллинов, преимущественно из Милета и его округи, прибывали на берега Боспора Киммерийского в течение первой половины VI столетия до н.э. Освоение ими этих территорий происходило постепенно, причем первоначально основным типом жилища для переселенцев служили заглубленные ниже уровня материка, преимущественно круглые в плане, примитивные постройки, получившие в литературе наименование «землянки». Наряду с хозяйственными ямами эти котлованы, в слоях заполнения которых, вместе с амфорным материалом, содержались фрагменты импортной восточно-греческой, а с середины VI в. до н.э., и аттической чернофигурной керамики, являлись единственным свидетельством существования апойкии. Все попытки выявить остатки каких-либо монументаль-

ных наземных сооружений первой половины этого столетия успеха не имели

Исключение составлял отрезок цокольной кладки оборонительной стены акрополя Мирмекия, обнаруженный экспедицией ЛОИА АН СССР под руководством Ю.А. Виноградова в 1991-1994 гг. [Вахтина, Виноградов, 2001, с. 41 - 45]. Этот объект, а также связанный с ним и синхронный слой пожара с выразительными фрагментами восточно-греческой керамики был датирован исследователем временем около середины VI в. до н.э. Воспользовавшись любезным приглашением лично ознакомиться с этим уникальным объектом и находками на месте раскопок я, признаться, сначала с недоверием отнесся к выводам моего коллеги, поскольку был сторонником точки зрения, согласно которой первые укрепления эллинских пунктов на Боспоре появились лишь в начале V столетия до н.э., в виду скифской экспансии и дестабилизации военно-политической ситуации [Vinogradov Ju.G., 1997, s.106 - 110; Толстиков, 1984, с. 24 - 48].

Это убеждение сформировалось у меня в значительной степени потому, что и в ходе многолетних раскопок Пантикапея – крупнейшего боспорского центра, будущей столицы Боспора, не было найдено ни одной монументальной наземной постройки, которую можно было бы отнести ко времени ранее последней четверти VI века. Сегодня слова уважаемых мною петербургских авторов цитированной работы можно считать пророческими: «... гипотеза о неукрепленности греческих по-

© В.П. ТОЛСТИКОВ, 2015

селений на начальном этапе их истории, ... является результатом сравнительно плохой изученности ранних напластований почти всех античных городищ Северного Причерноморья».

Напомню в этой связи, что в Пантикапее датированный локальный участок сохранившегося раннего культурного слоя был впервые выявлен в 1949, 1952 - 1953 гг. на Верхнем Митридатском раскопе. Он был обнаружен в углублении в материке (яма № 63), перекрытом глинобитным полом т. наз. «Дома эмпория» [Блаватский, 1957, с.13 - 19; 1962, с. 8 - 13; Толстикова, Муратова, 2013, с.176 - 177]. По мнению Н.А. Сидоровой, найденная в яме №63 северо-ионийская ойнохоя класса Власто, украшенная фризом с изображениями амфор<sup>1</sup>, датируется второй четвертью VI в. до н.э. [Sidorova, 2009, p. 23 - 24. Pl. 4, fig. 1-3]. На остальных участках этого раскопа шел, преимущественно, переотложенный слой, относящийся ко второй половине VI – первой половине V вв. до н.э., в котором, впрочем, наряду с синхронным амфорным материалом и чернофигурной аттической керамикой, содержалось и значительное количество выразительных обломков восточно-греческих сосудов различных типов, в том числе и конца VII – начала VI вв. до н.э.

Аналогичная ситуация фиксировалась и на других исследованных участках в центральной части городища, суммарная площадь которых достигала тогда 10 000 м<sup>2</sup>: расписная восточно-греческая керамика первой половины VI столетия встречалась неоднократно на раскопах Новый Эспланадный, Центральный, Восточный, но везде только в более поздних слоях, то есть в перемещенном состоянии.

Такое положение дел сохранялось до 2013 года, когда в ходе раскопок на Новом Верхнем Митридатском раскопе впервые был надежно локализован участок культурного слоя, залежавшего непосредственно на предматерике и содержавшего керамический материал первой половины VI вв. до н.э. с отдельными находками второй половины VII в. до н.э.

Раскопки 2014 года позволили существенно расширить площадь исследования и, впервые в истории исследований Пантикапея, выявить хорошо сохранившиеся остатки монументальных наземных сооружений древнейшего периода. О результатах данных работ и пойдет речь в этом моем предварительном сообщении.

Рассматриваемый участок расположен в границах Нового Верхнего Митридатского раскопа, в пределах квадратов 13, 13а, 20, 20а, 27 (с-в угол) (рис. 1). В ходе раскопок удалось открыть отрезок оборонительной стены

(кладка №44), расположенный по трассе северо-восток – юго-запад. Северо-восточный конец стены был пристроен к западному фасу огромного, открытого раскопками скального массива. Юго-западное продолжение уходит в борт раскопа, высота которого превышает 7 м. Кладка этой цокольной зоны оборонительной стены имеет трехслойную конструкцию. Фасы сложены из крупных и средних иррегулярных камней известняка, плотно пригнанных между собой. Внутреннее пространство также забутовано наломами камня. При этом заметна одна особенность: трасса стены проведена с учетом наличия крупных выходов материковой скалы, к которым пристроены отрезки кладок фасов. Максимальная сохранившаяся высота цокольной зоны на северо-западном фаса достигает 1,8 м. Толщина цоколя составляет 2,2 м, при этом в пункте соединения со скальным массивом толщина его за счет выступа с внутренней стороны доведена до 3,6 м (рис. 2, а).

Именно здесь к внутреннему фасу цоколя, в перевязь с ним, пристроено прямоугольное в плане здание, от которого сохранились остатки кладок №№ 43, 45, 47. Они также имеют трехслойную конструкцию с забутовкой на глинистом растворе. Толщина кладок равна 0,55 – 0,60 м. Отмечу, что на северо-восточном фаса кладки №45 в основании использованы крупные иррегулярные плиты известняка, поставленные орфостатно (рис. 2, б). Выше она оформлена мелкими и средними постелистыми камнями известняка без соблюдения рядности. Здание имело в плане прямоугольную форму, и было ориентированно углами по странам света. Общая площадь его единственного помещения составляла 19,2 м<sup>2</sup>.

И остатки оборонительной стены, и связанное с ней здание были перекрыты слоем пожара мощностью до 1,4 м (рис. 3). Из этого слоя происходит обильный и разнообразный керамический материал, детальный анализ которого еще предстоит осуществить. Особо хочу отметить находки в этом слое наконечников ранних типов стрел скифского облика, концы некоторые имеют деформации от удара о твердую цель (рис. 4).

Приведу лишь некоторые образцы восточно-греческой, коринфской, хиосской керамики, включающие и наиболее ранние фрагменты (рис. 5; 6; 7).

Предварительный анализ керамического материала, полученного из слоя пожара, позволяет датировать его в пределах первой половины VI в. до н.э. Соответственно, можно полагать, что оборонительная стена и здание, пристроенное к ней, будучи возведены где-то в начале этого столетия, были разрушены около его середины, то есть спустя, примерно, 20 лет, вследствие какой-то катастрофы, ско-

1. ГМИИ инв. М-арх. №485.

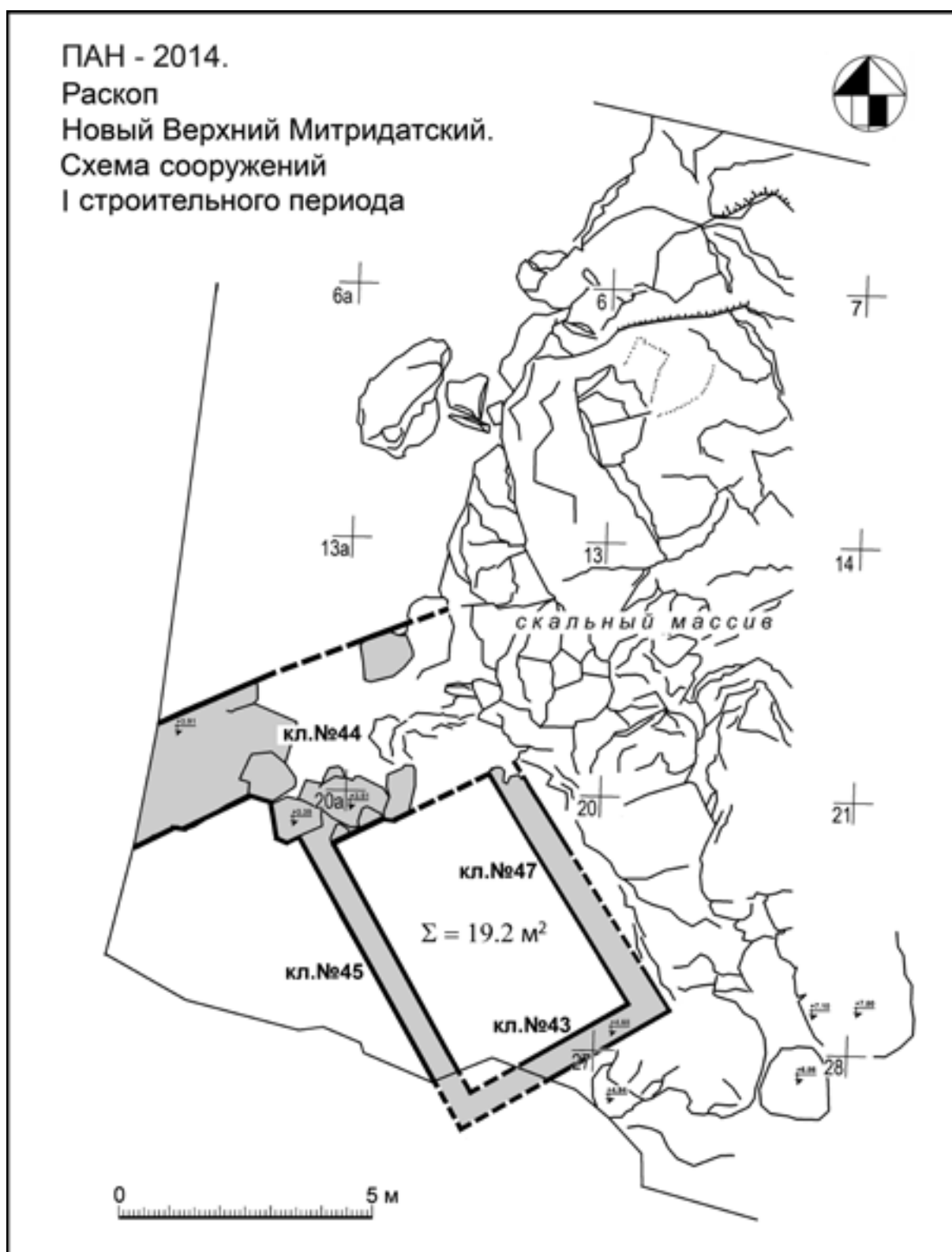


Рис. 1. Пантикапей. Раскоп Новый Верхний Митридатский (Н.В.М.).  
Схема расположения древнейших построек. (Строительный период I)  
(По В.П. Толстикову)

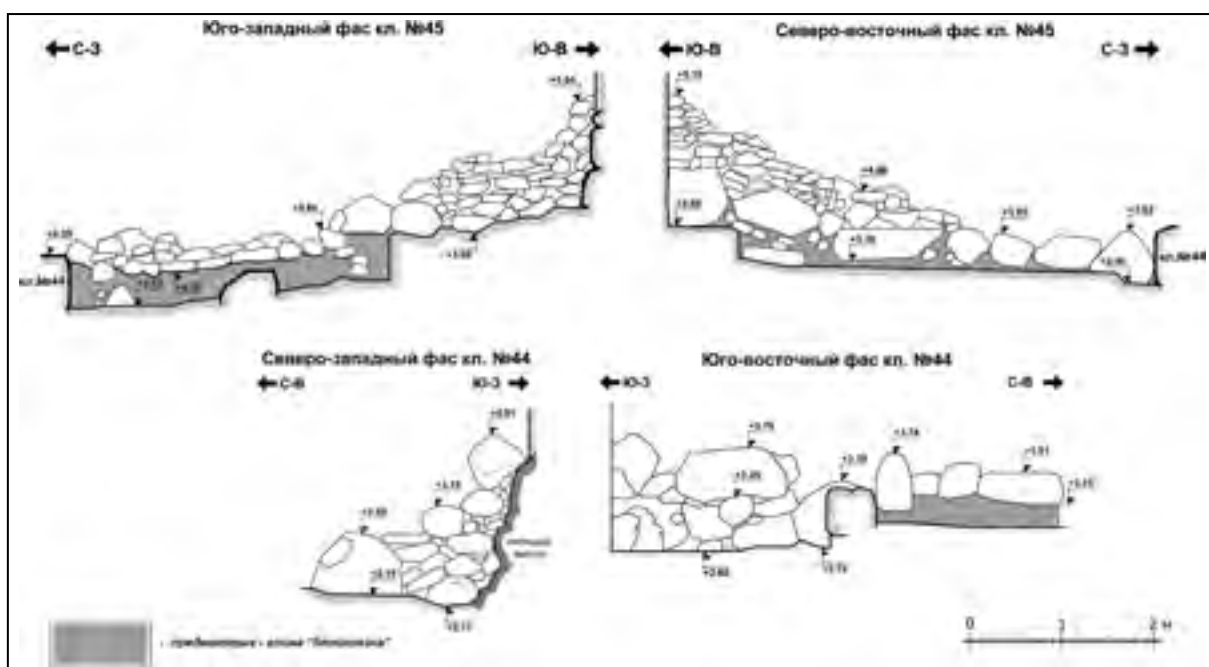


Рис. 2. Н.В.М. Фасы кладок:

а. кладка №44 – отрезок цоколя оборонительной стены; б. кладка №45 – цоколь юго-западной стены здания. (Строительный период I)



Рис. 3. Н.В.М. Общий вид на остатки древнейших сооружений с северо-запада

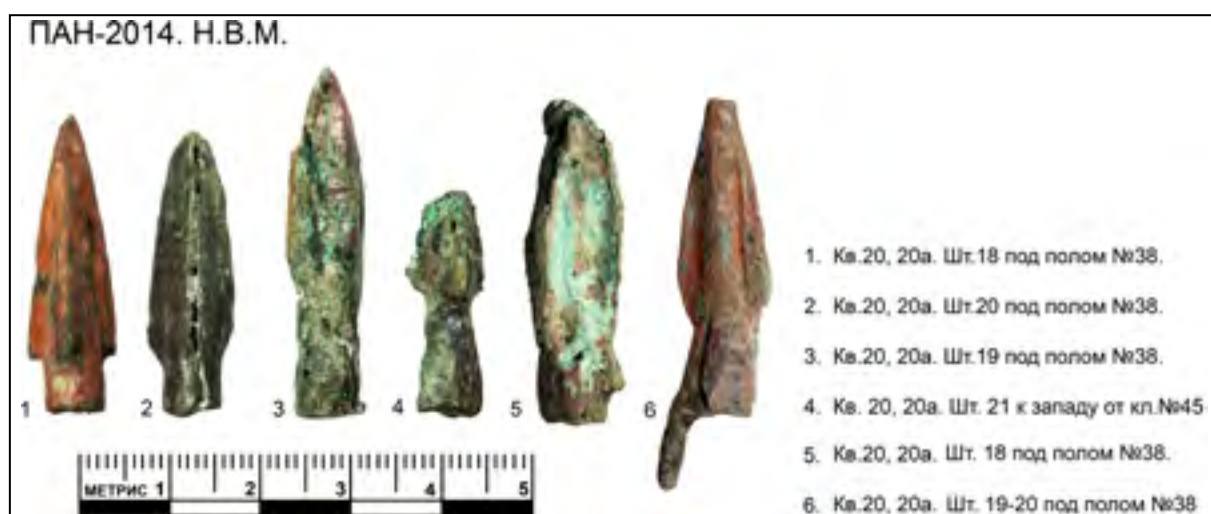


Рис. 4. Образцы наконечников стрел из слоя пожара

рее всего военного характера, сопровождавшейся сильным пожаром.

Отсюда следует вывод, что милетские колонисты, прибывшие на холм, именуемый сегодня «Гора Митридат», были достаточно многочисленны, организованы, имели в своем составе умелых инженеров-фортификаторов и строителей-каменщиков. Они были осведомлены о наличии военной угрозы, поэтому выбрали для основания апойкии верхнее плато холма, защищенное самой природой. Периметр плато они обнесли монументальной стеной, сооруженной с учетом рельефа местности и с использованием выходов материковой скалы. На мощном каменном цоколе, покоилась, по-видимому, сырцово-кирпичная конструкция, увенчанная зубцами. При цоколе толщиной в основании от 2,2 до 3,6 м общая высота стены могла достигать 8 – 9 м. На территории плато, под защитой этой стены, были возведены первые наземные прямоугольные в плане постройки.

Возникает вопрос: а что собой являли, и для каких целей сооружались так называемые «землянки»? Наиболее достоверным вариантом ответа на него, на мой взгляд, может теперь быть такой: эти примитивные, заглубленные в материк постройки могли возводиться на прилегающей в основном ядру апойкии территории на весьма непродолжительное время (1 – 3 месяца). Они являются свидетельствами первых шагов по освоению ближайшей хоры. Их сооружение связано с проведением каких-либо сезонных сельскохозяйственных работ, или с необходимостью осуществления пожароопасных производственных процессов (выплавка и первичная обработка металлов; обжиг керамики и т.д.). В случае возникновения угрозы нападения эти временные постройки могли быть быстро оставлены.

Таковы самые предварительные итоги исследований Боспорской (Пантикапейской) экспедиции ГМИИ им. А.С. Пушкина двух полевых сезонов – в 2013 и 2014 годах.

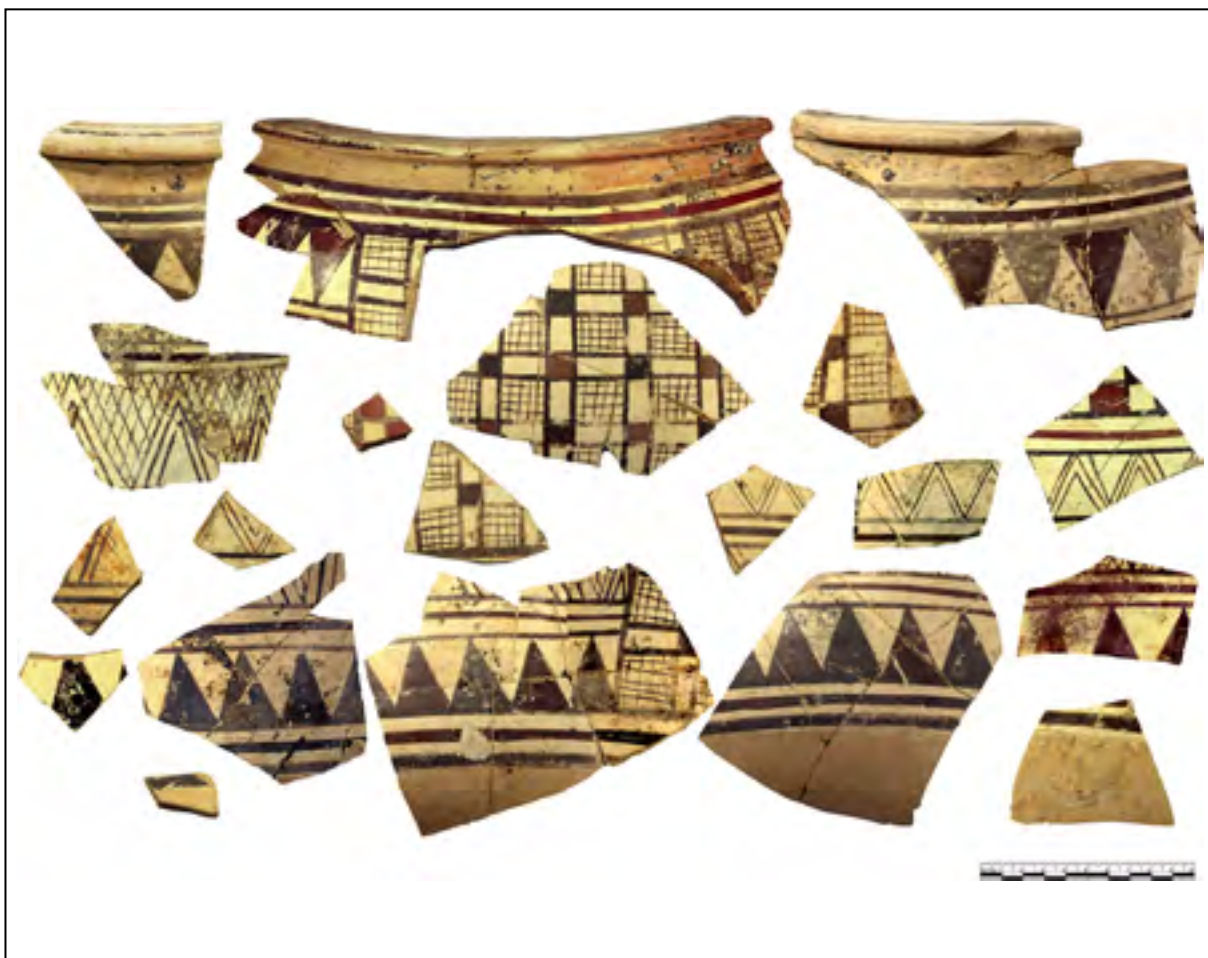


Рис. 5. Н.В.М. Фрагменты восточно-греческого кратера с геометрическим орнаментом из слоя пожарища. 3-я четверть VII в. до н.э. (Определение Ю. И. Ильиной)



Рис. 6. Н.В.М. Образцы протокоринфской и восточно-греческой керамики из слоя пожарища. 3-я четверть VII - 1-я половина VI вв. до н.э.

1 - Миниатюрная протокоринфская котила. 3-я четверть VII в. до н.э.

2-3 - Фрагменты чаш с геометрическим орнаментом. 1-я половина VI вв. до н.э.

4-11 - Фрагменты ойнохой и амфор с росписью в стиле «диких козлов». 1-я половина VI вв. до н.э.

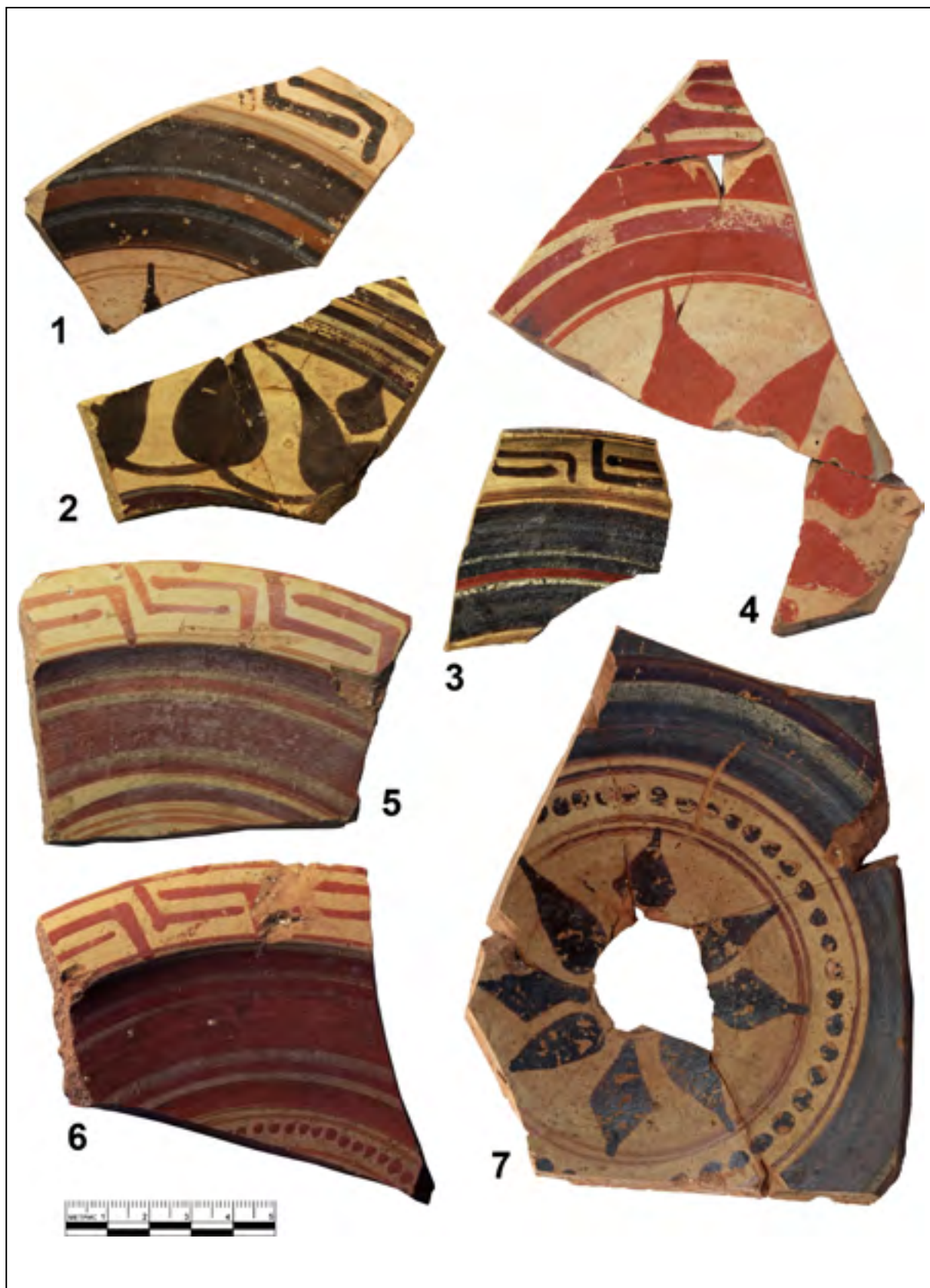


Рис. 7. Н.В.М. Фрагменты восточно-греческих тарелок из слоя пожарища. 1-я половина VI в. до н.э.

*Блаватский В.Д.* Строительное дело Пантикапея по данным раскопок 1945-1949 и 1952-1953 гг. // МИА. - № 56. - Москва, 1957. - С. 5 - 95.

*Блаватский В.Д.* Отчет о раскопках Пантикапея в 1945-1949, 1952 и 1958 гг. // МИА. - № 103. - Москва, 1962. - С. 6 - 85.

*Вахтина М.Ю., Виноградов Ю.А.* Еще раз о ранней фортификации Боспора Киммерийского // Боспорский феномен. Колонизация региона, формирование полисов, образование государства. - СПб., 2001. - Ч. 1. - С. 41 - 45.

*Толстиков В.П.* К проблеме образования Боспорского государства. (Опыт реконструкции военно-политической ситуации на Боспоре в конце VI – первой половине V вв. до н.э.) // ВДИ. - 1984. - № 3. С. 24 - 48.

*Толстиков В.П., Муратова М.Б.* К проблеме пространственного развития Пантикапейской апойкии в первой половине VI – первой половине V вв. до н.э. // ВДИ. - 2013. - № 1. - С. 176 - 193.

*Corpus Vasorum Antiquorum Russia – Fascicule XVII Russia, Roma. 2009.*

*Vinogradov Ju.G.* Die historische Entwicklung der Polis der nördlichen Schwarzmeergebietes im 5. Jh. v. Chr. // Pontische Studien. Kleine Schriften zur Geschichte und Epigraphik der Schwarzmeerraum. Herausgegeben in Verbindung mit H. Heinen. – Mainz, 1997. - S. 100 - 132.

*В.П. Толстиков*

**ПРО ЧАС ЗАСНУВАННЯ  
ТА АРХІТЕКТУРНЕ СЕРЕДОВИЩЕ  
РАНЬОГО ПОНТИКАПЕЮ.  
ЗА МАТЕРІАЛАМИ НАЙНОВІШИХ  
РОЗКОПОК**

Наводяться попередні підсумки досліджень Боспорської (Пантикапейської) експедиції ДМІМ ім. О.С. Пушкіна двох польових сезонів. Вперше в історії дослідження Пантикапею виявлено добре збережені залишки монументальних наземних споруд (оборонної стіни та прибудованого до неї будинку) найдавнішого періоду існування міста. Будинок був прямокутним у плані і був орієнтований

за сторонами світу. Загальна площа його єдиного приміщення 19,2 м<sup>2</sup>. Припускається, що захисна стіна та будинок були зведенідесь на початку VI ст. до н.е. та зруйновані через 20 років через події військового характеру, які супроводжувались сильною пожежею. Стосовно «землянок», які розташовані за межами ранньої фортеці, то вони могли бути побудованими для проведення сільськогосподарських чи ремісничих робіт на короткий час і були залишені мешканцями під час військової загрози.

**Ключові слова:** Пантикапей, монументальні споруди, пожежа, землянки, захисна стіна.

*V.P. Tolstikov*

**ABOUT THE FOUNDATION AND  
ARCHITECTURAL ENVIRONMENT  
OF EARLY PANTICAPAEUM  
(BASED ON THE LATEST  
EXCAVATIONS)**

In the article are presented preliminary results of two field seasons of Bosporan (Panticapaeum) expedition of the State Museum of Fine Arts of O.S. Pushkin. For the first time in the history of research of Panticapaeum were found well-preserved monumental remains of terrestrial plants (defensive wall and attached building) of ancient period of the city. The house was rectangular and was focused on parts of the world. The total area of its single room is 19.2 m<sup>2</sup>. It is assumed that the defensive wall and building were built in the early VI c. BC and destroyed after 20 years, because of military events, accompanied by a strong fire. Regarding “dugouts”, which are located outside early fortress, they could be built for agricultural or handicraft works for a short time and were left by residents during a military threat.

**Key words:** Panticapaeum, monumental remains, ancient period of city.

*Одержано 2.10.2014*