



Л.Ю. ПОСОХОВА

“Територія просвіти” в місті: локуси православних колегіумів України XVIII ст.

У статті аналізується колегіумський локус, формування його складових елементів, виявляються характерні риси навчальних комплексів православних колегіумів. Відносна відкритість колегіумського простору робила його органічною частиною загальноміського культурного ландшафту, впливала на характеристики культурно-інтелектуального життя міста.

Історичні дослідження сьогодні все частіше проводяться як полідисциплінарні, що передбачає застосування набору методик (і напрацювань) широкого спектру соціально-гуманітарних дисциплін. Православні колегіуми Лівобережної України, які існували наприкінці XVII – XVIII ст. – Новгород-Сіверський, Чернігівський, Харківський і Переяславський – репрезентують такий культурний феномен, який може досліджуватися з використанням не тільки усталених підходів, вироблених істориками освіти, педагогіки, але й напрацювань з історії архітектури, мистецтвознавства, культурології тощо.

Історіографія історії православних колегіумів свідчить, що історики підходили до вивчення цих закладів, насамперед, як явищ освіти; історики архітектури зосереджували увагу на їх будівлях як явищах архітектури. Проте, колегіуми можна досліджувати як явища культури, при цьому можливості вивчення навчальних закладів значно розширюються. Для розвідок з історії колегіумів, які були написані у XIX – на початку XX ст., а також у радянську добу, було характерно згадувати про приміщення колегіумів тільки побіжно, при встановленні основних віх історії закладів [12–13; 19; 29]. Згадки про умови занять учнів колегіумів епізодично з’являються на сторінках сучасних досліджень [23; 33]. Водночас, історики архітектури чимало зробили для вивчення будівель колегіумів, акцентуючи



Графічна реконструкція будинку Харківського колегіуму

увагу у своїх працях, здебільшого, на тенденціях і традиціях у історії будівництва, на особливостях конструкційних рішень, будівельних прийомах тощо [18; 36]. Їх здобутки представляють неабияку цінність для істориків освіти, адже відкривають можливості ставити нові дослідницькі завдання, враховувати методи та напрацювання історико-архітектурних, історико-мистецтвознавчих досліджень.

Перспективним напрямом вивчення історії православних колегіумів України, представляється дослідження “території просвіти” не тільки у розумінні вивчення розташування будинків, їх фізичних параметрів і ознак, але визначення у якості об’єкту дослідження й певного віртуального простору, колегіумського локусу. Така постановка передбачає реконструкцію просторової проєкції колегіумів на мапі міста, виявлення напрямків впливу колегіумської культури і традицій на культурно-інтелектуальне життя міста, визначення точок “культурної напруги” у стосунках колегіуму та міста тощо. Крім цього, важливим завданням виступає застосування принципів і методик компаративістики на широкому європейському матеріалі, адже західноєвропейський університет “докласичного” типу порівняно з православним колегіумом виглядає культурним явищем одного порядку. Православні колегіуми мали спільні риси з єзуїтськими колегіумами (академіями) Речі Посполитої, чимало наслідували з їх досвіду організації освіти. В цілому, православні колегіуми варто розглядати як складову процесу трансферу й адаптації ідеї університету у Східній Європі у XVIII – на початку XIX ст.

Колегіумський локус у міському середовищі складався стихійно, втім, певною мірою він відображає культурні процеси, які відбувалися у місцевому суспільстві. У даному випадку дослідження колегіумського локусу буде зосереджуватися на встановленні життєвого простору колегіумців, який включав навчальні будівлі, домові церкви, службові та підсобні приміщення. До колегіумського простору відносимо гуртожитки казеннокоштных студентів – бурси, а також кімнати і квартири міських будинків, у яких жили студенти, та кімнати (келії) викладачів колегіумів. Отже, спробуємо відтворити

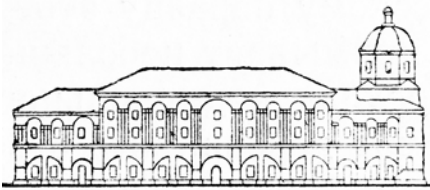
просторову проєкцію розташування колегіумів, визначити місця (точки) культурної організованості, які були породжені діяльністю колегіумів у містах.

Джерелами цього дослідження виступають традиційні для історії освітніх закладів актова і справочинна документація, джерела особового походження, в якій відбилися різні аспекти історії будівель, приміщень, інтер'єрів. Важливими джерелами стали також картографічні матеріали та креслення, які дозволяють поставити питання колегіумського локусу в місті, створити проєкцію “території просвіти”.

Процеси складання колегіумських комплексів мають дещо спільне з подібними процесами формування університетських комплексів у європейських містах (які почалися значно раніше й відбувалися також стихійно). У середині XVIII ст. архітектура старіших університетів Європи вже почала вирізнятися вишуканістю, навіть розкішшо, особливо в міру того, як суспільну думку все більше опановувало переконання, що заняття наукою (як і служіння Богу) має бути втілене у гідні архітектурні форми. Університети, академії наук цього часу ставали домінантами містобудівних ансамблів європейських міст, поруч із парламентами, палацами правосуддя тощо [7, с. 24].

Сталося так, що фундатори колегіумів, розмірковуючи над вирішенням організаційних і матеріальних проблем, підшукуючи приміщення для навчальних закладів, зупинили свій вибір на монастирях і церквах, які знаходилися в історичних центрах Новгород-Сіверського, Чернігова, Харкова та Переяслава, на території міських фортець. Такі рішення, прийняті засновниками колегіумів у різні роки, дають змогу казати про певну зумовленість такого вибору культурними, економічними та політичними чинниками. Адже на території цих міст – або зовсім недалеко від них – існували достатньо багаті й уже відомі монастирі, з міцним господарством або, навіть, із друкарнею (як Троїцько-Іллінський монастир у Чернігові). Зауважимо, що час не доніс до нас свідчень самих засновників колегіумів про їх міркування з цього приводу, – фактом є те, що колегіумські локуси територіально були розташовані у межах полкових фортець, що вже географічно робило їх центральними у міському середовищі.

Придивімося уважніше до будівель колегіумів, встановимо їх місцезнаходження на мапах колегіумських міст. Новгород-Сіверський колегіум був заснований єпископом Лазарем Барановичем поруч із Новгород-Сіверським Спасо-Преображенським монастирем [36, с. 105]. Пізніше цей заклад був переведений Лазарем Барановичем до Чернігова. Чернігівський і Переяславський також були розташовані на території монастирів? центральні храми яких були кафедральними соборами (Чернігівського Борисоглібського та Переяславського Вознесенського). Оскільки Харків не був центром єпархії, у ньому не існувало архієрейської резиденції. Втім, Харківський колегіум був розташований у поруч із однією з найдавніших у місті Покровською церквою, з якою вони згодом утворили Покровський училищний монастир (з 1729 р.). Уже після заснування Харківської єпархії (у 1799 р.) Покровська церква стала кафедральною. Отже, всі православні колегіуми були первісно



План і фасад Києво-Могилянської академії
(креслення М. Цапенко)

розташовані у історичному серці своїх полкових міст і пов'язані з монастирями. До речі, середньовічні європейські університети і церковні структури (монастирі) також були надзвичайно тісно пов'язані як територіально, так і організаційно.

Переходячи до аналізу архітектури та плану будівель колегіумів, варто зазначити, що на початку XVIII ст. всі казенні установи Гетьманщини та Слобожанщини мали надзвичайно

простий вигляд. Скромність адміністративних споруд була нормою, кам'яні споруди взагалі складали відносно невелику частку серед будівель українських міст. Указані обставини варто враховувати, оцінюючи архітектурно-будівельні характеристики колегіумів. Усім їм був притаманний принцип простої лінійної камерної побудови, при якому основні приміщення розташовані в один ряд. Будівлі колегіумів були оздоблені барочним декором. При цьому, будівля Новгород-Сіверського колегіуму представляла більш складний варіант цього ж типу планування. Вона була двоповерховою, з відкритими галереями на обох поверхах, й зовнішнім виглядом нагадувала тогочасну будівлю Києво-Могилянської академії [36, с. 104]. Галереї збагатили пластичне рішення фасаду. Після переведення Новгород-Сіверського колегіуму до Чернігова його класи спочатку розмістилися у 4 кімнатах дерев'яної оселі, у яких до цього розташовувалися келії ченців-домініканців [26, с. 546]. Можна зрозуміти, що такі приміщення були незручними для навчальних потреб, насамперед, через невеликі розміри. Новий кам'яний корпус Чернігівського колегіуму постав у ході реконструкції цього приміщення, яка відбувалася у 1700–1702 роках. У цей час була добудована дзвіниця, також був надбудований другий поверх над східною і центральною частинами, в яких розташовувалися трапезна та церква Всіх Святих [18, с. 270]. Цей будинок був достатньо просторим, включаючи класи, трапезну, службові приміщення [33, с. 14]. У літературі висловлювалися думки про те, що будівельними роботами керував російський зодчий Д.В. Аксамитов [1, с. 37–38]. Під час реконструкції була повторена традиційна побудова: навчальні та житлові приміщення поєднувалися з церквою колегіуму подібно до того, як трапезна зазвичай з'єднувалася із собором [2, с. 111–112]. Ці секції розташовувалися в одну лінію, й таке традиційне для українського будівництва планування було також близьким до плану будинку Київської академії [4, с. 839]. Цей корпус Чернігівського колегіуму з кінця 1740-х років неодноразово добудовувався, що було викликано потребою приміщень для нових навчальних класів [15, с. 33–34]. Будинок Чернігівського колегіуму був оздоблений надзвичайно різноманітним барочним декором. При цьому, дослідники відмічали наяв-

ність деяких особливо оригінальних рис (форма й оздоблення верхнього ярусу дзвіниці) [36, с. 210].

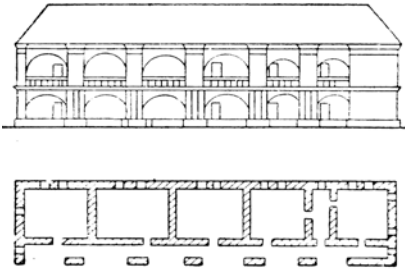
Необхідність збільшення розміру аудиторій для занять і їх кількості (або ж побудова нових корпусів) стала величезною проблемою для фундаторів православних колегіумів уже в перші десятиліття XVIII ст. Цього часу в межах міських фортець, де розташувалися колегіуми, стало значно тісніше, й знайти вільне місце для будівництва вже було важко. Розширення курсу викладання та потреба у класних кімнатах вимагали від керівників вести пошук нових можливостей для розширення площі колегіумів. Про те, що така робота проводилася (хоча й далеко не завжди вона завершувалася появою нової будівлі), засвідчує справочинна документація, зокрема, ділове листування єпископів із керівництвом Синоду. Так, цікавий (і надзвичайно показовий для нашого дослідження) проект розв'язання проблеми приміщень народився у керівництва Чернігівського колегіуму та був поданий до Синоду чернігівським єпископом Никодимом Срібницьким 6 серпня 1739 р. [16, стб. 506-507]. У проекті містилося описання місця розташування колегіуму, яке було назване “тісним місцем <...> при самісінькій дорозі біля міської брами Чернігова”, був зазначений основний недолік від такого розташування, адже, як писав єпископ, “від людей, які проїжджали повз шкільні віконця”, від їх “гамору та галасу”, які чують учні, навчання останніх завдається велика шкода. План, який пропонував чернігівський єпископ, можна назвати грандіозним. У цьому документі, після описання місця розташування колегіуму, був зроблений висновок, що у Борисоглібському монастирі зовсім неможливо знайти площі для будівництва нових класів – філософії та богослов'я, потреба у яких давно назріла. Отже, єпископ пропонував побудувати нові приміщення колегіуму на території П'ятницького жіночого монастиря, який слід було перетворити на чоловічий монастир (із переводом чорниць в інші монастирі). У донесенні відзначалося, що П'ятницький монастир знаходиться зовсім поруч із Борисоглібському (на відстані 150 сажнів), і площі цього монастиря надають можливість побудувати справжній навчальний комплекс із класами та житлом для викладачів тощо. За визначенням Никодима Срібницького, у результаті таких перетворень буде створене місце, яке вже буде достатньо “пристойним і спокійним” [16, стб. 506–507]. Для вирішення долі проекту Синод затребував чисельні відомості про всі монастирі, які будуть задіяні у проекті, їх привілеї, угіддя тощо. Никодим Срібницький надав необхідні відомості Синодові й повторив своє прохання з усією аргументацією (9 червня 1740 р.). Втім, рішення з цього питання не було прийняте. Вважаємо, що причиною того, що проект “завис у повітрі” (адже негативної відповіді Синод також не давав) стало призначення Никодима Срібницького до іншої єпархії, яке відбулося саме у цей час. Для доведення до кінця такої непростой справи необхідні були численні звернення до Синоду, клопотання, подолання опору інших монастирів, розв'язання земельних суперечок, які одразу б виникли тощо. Наступник Никодима Срібницького на чернігівський кафедрі цього робити не став. Але сам собою проект для нас є свідченням

свідомого прагнення зберегти Чернігівський колегіум поблизу кафедрального собору у центрі міста, а також бажання керівництва єпархії утворити навчальний комплекс із кількох споруд на обмеженій території.

Проблема приміщень піднімалася керівництвом Чернігівського колегіуму і єпархії й у подальші роки. Вона була остаточно розв'язана аж у 1776 р., коли Чернігівський колегіум перевели з Борисоглібського монастиря у кам'яний будинок за р. Стрижень (свого часу будинок був збудований чернігівським полковником П. Полуботком). Ця споруда, порівняно з попередньою, була значно просторнішою та зручнішою [13, с. 937]. До того ж, таке рішення вочевидь було більш простим і дешевшим, ніж план Никодима Срібницького.

Описані на прикладі Чернігівського колегіуму проблеми місця не так гостро стояли для Харківського колегіуму. Двоповерховий кам'яний будинок, який придбали для розміщення Харківського колегіуму в 1726 р. був одним із найкращих у місті, до того ж, його ще й перебудували відповідно до потреб навчального закладу [23, с. 23–24]. У літературі нерідко можна зустріти твердження, що цей будинок протягом усієї історії колегіуму стояв без ремонту – настільки він був кремезний. Насправді це не відповідає дійсності. Наприклад, лист белгородського єпископа Йоасафа Горленка від 26 січня 1750 р. свідчить, що на прохання “ректора з учителями” єпископ організував перебудову будинку колегіуму [3, с. 232–233]. Приклади ремонтування цієї будівлі можна продовжити. Зокрема, ще один масштабний ремонт усіх приміщень будинку Харківського колегіуму відбувся у 1793 р., під час якого замінювалася підлога, перекривався дах [29, с. 354].

У 1738 р. на прохання переяславського єпископа Арсенія Берла для спорудження навчального корпусу Переяславського колегіуму настоятель Києво-Печерської лаври Іларіон Негребецький подарував 4 дерев'яні хати, які стояли неподалік міста. Хати розібрали, перевезли і збудували з них навчальний корпус [12, с. 425]. Підлогу будинку засипали землею, стіни обмазали глиною. Оскільки для спорудження корпусу та проведення облаштування була потрібна допомога, єпископ Арсеній розіслав укази єпархії з вимогою надіслати причетників із підводами тощо. Характерно, що в указі 22 вересня 1738 р. він обгрунтував свої вимоги тим, що такі роботи – “це загальна потреба, а не наша персональна архірейська, отже з усього суспільства допомога має бути у будівництві” [12, с. 426]. Ці слова мали переконати, насамперед, духовенство єпархії у необхідності всілякої підтримки справи. На жаль, у липні 1748 р. пожежа знищила дерев'яну споруду Переяславського колегіуму, й заклад був переведений до іншого будинку, який також знаходився поруч із монастирем – на його ж території [19, с. 239]. У 1753 р. з ініціативи переяславського єпископа Іоанна Козловича був споруджений навчальний кам'яний корпус, покритий залізним дахом, який мав 4 класні кімнати. Цей будинок, за оцінками сучасників і істориків, був надзвичайно кремезним [12, с. 429]. Однак, уже через короткий час він вже не міг умістити всіх класів, – філософський клас, коли він з'явився, розмістили у монастирській “братській трапезній келії” [19, с. 241]. Після декількох перебудов, у т.ч. в 1782–1783 роках, до нього



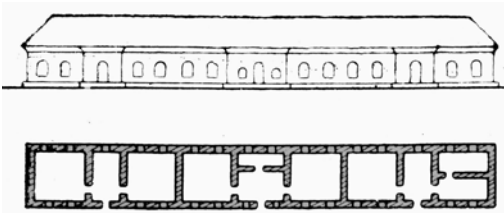
План і фасад Новгород-Сіверського колегіуму (креслення М. Цапенк)

були добудовані ще класні приміщення, сама будівля була покрита листовим залізом [20, с. 149–150].

Примітно, що через нетривалий час після заснування колегіумів, у місцевому суспільстві сформувалося розуміння нерозривного зв'язку колегіуму з містом. Певною мірою це пояснювалося тим, що з колегіумів йшли потужні імпульси, які впливали на культурне життя міського середовища. У спогадах

мешканців колегіумських міст фігурують згадки про дзвоник, який кожний день скликав на заняття учнів, який було чути в усіх куточках міста і на який орієнтувалися всі жителі у своїх повсякденних заняттях. Колегіуми привнесли в культурне середовище провінційних міст також низку нових явищ, тісно пов'язаних із європейськими університетськими традиціями. Наприклад, рекреації – урочисту ходу студентів і викладачів колегіумів повз усе місто на відпочинок [22]. Навіть у вищому церковному керівництві – Синоді – швидко склалося подібне враження про колегіуми як “візитну картку” міста. Про це, зокрема, свідчить епізод із перенесенням Харківського колегіуму до слободи Грайворон у зв'язку з епідемією морової язви. У 1739 р/ Синод писав белгородському архієпископу Петру Смеличу, що “таковим знатним училищем у селах бути вельми непристойно”, й додавав, що у цій ситуації особливо “від зарубіжних країн соромно” [11, с. 9]. Такі зауваження з боку Синоду достатньо показові. Адже відомо, що Духовний регламент, на підставі якого засновувалися духовні школи (семінарії) Російської імперії, радив розташовувати ці заклади на околицях міст, робити їх закритими установами, в яких учні могли б навчатися у відриві від звичайного для них середовища. Закритість навчальних комплексів вважалася однією із важливих умов навчання та виховання. Примітно, що “плани місця” Харківської духовної семінарії, які розроблялися з 1830–х років, передбачали розташування закладу вже на окраїні міста, на достатньо великій території, яка мала кам'яну огорожу, й окрім навчального корпусу, там були також житловий корпус, служби [25]. Такі ж риси стануть визначальними і для Чернігівської духовної семінарії у XIX ст. Отже, семінарський локус мав уже інші риси та характер функціонування у міському середовищі.

Достатньо важко відтворити зовнішній вигляд будинків колегіумів, ще більш непросто реконструювати їх внутрішнє оздоблення. Екстер'єри й, особливо, інтер'єри змінювалися під час перебудов і перепланувань приміщень. Утім, існують поодинокі зображення, малюнки, креслення, можна знайти описання приміщень у спогадах, хоча вони скупі й короткі. Про оздоблення Переяславського колегіуму відомо, наприклад, що над двома входними дверима до будинку в якості десюдепортів були ліпні алебастрові зображен-



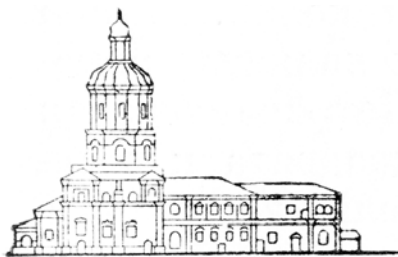
План і фасад Переяславського колегіуму (креслення М. Цапенко)

ня: первісний хаос і Дух Божий у вигляді голубу та монограма єпископа Іоанна Козловича з архієрейськими атрибутами [12, с. 429]. Важливо відмітити (й наведений приклад це підтверджує), що в оздобленні колегіумів одночасно з церковною символікою, використовувалися алегоричні зображення, які нерідко мали античне коріння. Професор Харківського університету І. Тимківський, згадуючи своє навчання в Переяславському колегіумі, докладно описав зображення на дверях сіней у колегіумі. Так учням граматичних класів адресувалося зображення мудреця, який із долотом і молотком обтесував пень, який під ударами майстра-вчителя перетворювався на ладного учня з книгою у руках. Піітам і риторам призначалося зображення криниці, в яку опускався порожній цебер, а піднятий цебер був переповнений водою, яка аж перетікала через вінця. Спеціально для філософів і богословів був намальований орел, який покинув землю, й летів, дивлячись на сонце [30, с. 23].

У православних колегіумах України, які чимало сприйняли з традицій організації навчання з єзуїтських колегіумів і академій, – відтак, й від європейської університетської традиції взагалі – одне з приміщень, у якому відбувалися генеральні диспути й інші урочистості (на яких були присутні також представники верхівки міського суспільства), було обставлене та прикрашено з особливою пишністю. У Харківському колегіумі, наприклад, – як описав його колишній вихованець – у “богословській залі” знаходилися особливо шановані ікони, портрет у повний зріст засновника цього колегіуму белгородського єпископа Єлифанія Тихорського [28, с. 4], а також бронзові бюсти меценатів – Михайла Михайловича та Дмитра Михайловича Голіциних [34, с. 196]. Інші класні кімнати мали вкрай лаконічні інтер’єри. Прості лави, парти, дошка, ікони. Основні риси цих простих інтер’єрів передано в музеях Чернігова та Переяслава, які відтворюють колегіумські класи.

Говорячи про “територію просвіти” слід зазначити, що окрім класних кімнат до неї обов’язково відносилися й приміщення бібліотеки. Бібліотеки розташовувалися, як правило, у одній із кімнат навчального корпусу. Проте, деякий час (із 1761 р.), бібліотека Харківського колегіуму була розміщена на кам’яних монастирських брамах у спеціально для неї влаштованих “камерах” [17, с. 27].

Характеризуючи будівлі колегіумів варто поставити також питання про ступінь їх зручності для навчання. У спогадах вихованців колегіумів нерідко звучали свідчення про важкі умови навчальної повсякденності. Я. Толмачов, наприклад, згадував, що навчальні класи Харківського колегіуму не опалювалися взимку, й від холоду у приміщенні навіть чорнила замерзали [32, с. 702]. Подібні спогади про холод у Харківському колегіумі зали-



План і фасад Чернігівського колегіуму (креслення М. Цапенко)

учні тіснять один одне, сидячи на лаві; “мала куча” – учні падають посередині класу один на одного, створюючи кучу) [12, с. 440].

Реконструкція колегіумського комплексу передбачає відтворення розташування не тільки “території навчання”, але й “території віри”. У середньовічному університеті, колегіумі, академії обов’язково був свій храм. Історики радянської доби оминали такий аспект. Про наявність колегіумських храмів іноді взагалі не згадується навіть у сучасній літературі. Колегіумський храм Іоанна Богослова у Чернігові з’явився ще на початку XVIII ст. [35, с. 128]. Після реконструкції, він був створений безпосередньо у дзвіниці Борисоглібського монастиря [27, с. 512]. Після переведення колегіуму на нове місце (за р. Стрижень), колегіумці довгий час відвідували різні церкви міста, і тільки в 1784 р. була збудована домовна церква Різдва Христового [38, с. 290]. У Покровській церкві Харкова нижній храм був висвячений на честь Трьох Святителів – він і став колегіумським. Історики церкви зазначали, що саме Харківський колегіум “врятував” від ліквідації Покровський монастир, який у ході секуляризації планували скасувати. Тільки через наявність загальновідомого колегіуму його залишили у штаті [9].

Виявлення місць/території проживання не менш важливе завдання для реконструкції просторової проєкції православних колегіумів на мапі міст. У православних колегіумах навчалися діти, які належали до різних соціальних станів населення. Залежно від соціального прошарку, до якого належали учні, вони жили або у приміщенні для казеннокоштных студентів – бурсі, або на приватних квартирах. Бурса Чернігівського колегіуму в 1720–1730 роках представляла собою два окремі житлові будинки [19, с. 243]. У Переяславському колегіумі будинок бурси вперше з’явився ще при єпископі Арсенії Берло, що представляв собою дерев’яний будинок і знаходився в місті поза стінами монастиря [20, с. 135]. В 1750–ті роки

шив і Ф. Луб’яновський. Разом із тим, він характеризував класні кімнати як “величезні аудиторії” [14, с. 101]. Холодно було і в класних кімнатах інших колегіумів. У спогадах про Чернігівський колегіум згадувалася велика аудиторія класу інфіми, в якій була пічка, але її ніколи не розтоплювали [8, с. 188]. До речі, холод у школах (не тільки у колегіумах!), вимагав від учнів уміння швидко зігрітися на перерві між заняттями. Завдяки цьому виникло декілька дитячих фізичних рухливих ігор, добре відомих хлопцям в Україні до недавнього часу (наприклад, “тісна баба”, коли

поблизу Михайлівського собору Переяслава було збудоване нове дерев'яне приміщення для бурси (на 30–40 чоловік) [6, с. 434], у 1782–1783 роках “студентський будинок” був заново збудований, у ньому стало 8 житлових кімнат, окрім цього – “особлива кухня” та 2 амбри. Весь цей комплекс споруд був обнесений парканом [20, с. 150]. Кам'яний будинок бурси Харківського колегіуму був збудований на кошти, зібрані у вигляді пожертв людей різних прошарків у 1770 р. [37, арк. 1–4].

Згадки про житлові умови у бурсах колегіумів, які зустрічаються у спогадах вихованців, сучасною людиною сприймаються як жахливі картини. Мабуть тому в одній з небагатьох праць, присвячених дослідженню міського середовища – “Подорож до міста XVIII століття” – її автор Л.А. Пляшко об'єднала у одному підрозділі житлові умови школярів, студентів, сиріт і німецьких старих людей [21, с. 125–129]. Я. Толмачов згадував, що у бурсі Харківського колегіуму учні розташовувалися у 4 великих кімнатах. Спали учні на лавках, які стояли біля стін у кімнатах, а також на самій підлозі. Кімнати навіть узимку опалювалися рідко [32, с. 702]. Проблема тепла в кімнатах колегіумських приміщень була пов'язана не тільки з коштами, але і з необхідністю забезпечити протипожежну безпеку. Якраз із цих міркувань, наприклад, у листі ректору Харківського колегіуму Лаврентію Кордету белгородський єпископ Самуїл Миславський радив у будинку бурси зробити не цегляні печі, а “кахляні голландські”, які будуть кращими [24, с. 91]. Після того, як у 1803 р. до існуючого приміщення бурси був добудований новий кам'яний флігель, а з учнів стали брати додаткову плату за опалення, у бурсі стало значно тепліше [9, с. 171]. Проблеми холоду й недостатнього опалення відзначаються щодо бурс всіх колегіумів.

Слід розуміти, що місць у бурсі не вистачало для всіх бажаних, і деякий час учні бідних батьків могли розраховувати лише на приватну квартиру з умовами набагато гіршими, ніж у бурсі. Той-таки Я. Толмачов згадував, що перший рік свого навчання у колегіумі він жив на найманій квартирі “на батьківському вкрай бідному утриманні”, й тільки на другий рік за сумлінне навчання та поведінку був поміщений до бурси [32, с. 701]. Учні колегіумів, які були вихідцями із заможних родин, могли наймати великі квартири з декількох кімнат, мали свою прислугу, кухарку. Існують відомості про те, що учні колегіумів жили також на квартирах своїх викладачів. Щоправда, іноді це відбувалося за вказівкою керівництва з метою удосконалення знань з мов, постійної мовної практики [10, с. 208]. Відтак, умови проживання учнів були різними – залежно від соціальної приналежності учнів. Для нашого дослідження важливо відмітити, що учні православних колегіумів ніколи не проживали на замкненій території, а географія їх проживання завжди виходила за межі центральної частини міста. Умови навчання та проживання зумовлювали те, що учні колегіумів могли вільно пересуватися містом кожен день, самостійно, без наглядача.

Викладачі колегіумів, які були ченцями, а також неодружені жили у спеціальних келіях, які були призначені для них у будинках колегіумів.

Але деякі викладачі-ченці, як свідчать джерела, постійно проживали у сусідніх монастирях, й кожен день ходили до колегіуму на заняття [8, с. 189]. У православних колегіумах завжди було певне число світських викладачів і тих, хто належав до білого духовенства. Серед них було чимало одружених, які також жили у місті. Сімейний стан викладачів не фіксувався спеціально у відомостях, тому точно визначити їх число важко. Проте, опосередковані дані дають змогу казати, що такі викладачі були завжди, – при невеликій кількості келій для викладачів, декілька з них завжди були порожніми.

У православних колегіумах, як і в європейських університетах, існували приміщення карцеру. Згадки про карцер у джерелах і літературі пов'язані з темою покарань за різні вчинки, тому в таких документах увага акцентується на інциденті, й окрім “виroku” про відправлення учня “до карцеру на декілька діб”, відсутні вказівки на місце розташування карцеру, чи його внутрішній вигляд [5, с. 98]. Можливо, карцери у будинках колегіумів розташовувалися у напівпідвальних чи підвальних приміщеннях, оскільки на планах основних поверхів вони не позначені.

Як бачимо, протягом XVIII ст. керівництво колегіумів намагалося, насамперед, вирішити проблему нестачі приміщень, намагаючись при цьому зберегти розташування колегіумських комплексів у центрі міст. До речі, спеціально збудованих приміщень для навчальних закладів (університетів) було не так багато й у Європі – найстаріші університети довгий час існували в будинках, які давно не відповідали їх новим розмірам і потребам. Непристосованість приміщень було однією з найбільших бід духовних шкіл Російської імперії не тільки у XVIII, але й у першій половині XIX ст. Втім, аби адекватно оцінити рівень зручності/придатності приміщень колегіумів, наведемо такий факт. Комісія Духовних училищ, яка вивчала становище духовних навчальних закладів у 1820–ті роки, на тлі загальної картини жахливого стану семінарських приміщень у всій імперії, зробила висновок про те, що класи та житлові кімнати Харківської та Чернігівської семінарії задовольняють вимоги [31, с. 336]. Будівлі, які були значно “молодшими”, наприклад, споруда катеринославської семінарії, перебували в такому стані, що за оцінками комісії, мало не розвалювалася [31, с. 329].

З європейського досвіду відомо, що під час організації університетів їх фундатори намагалися дотриматися принципу охорони науки та викладання від мирських спокус і життєвої суєти. Тому всюди спостерігаємо прагнення відділити університетську спільноту від інших городян, а університетську територію – від міста. Нерідко сама архітектура будинків, з їх внутрішніми двориками, дозволяла у такий спосіб відгородитися від міського середовища. Той факт, що всі православні колегіуми були різною мірою прив'язані до своїх монастирів, надавало їм можливість, з одного боку, виокремлюватися на території міста як частина замкнених комплексів монастирів. З іншого боку, ряд приміщень колегіумів (бурси), знаходилися поза стінами монастирів, велика кількість учнів проживала на приватних квартирах у місті. Учні постійно й вільно пересувалися містом, заходили на міські базари,

крамниці, гостювали один у одного. До того ж, наприклад, з 1768 р. студенти Харківського колегіуму відвідували заняття “додаткових класів”, які також розташовувалися за монастирськими стінами, у місті.

Таким чином, православні колегіуми, як освітні й інтелектуальні центри, протягом XVIII ст. своєю діяльністю організовували певну “територію просвіти” у міському середовищі. Стихійні, випадкові фактори створення колегіумського локусу поєднувалися з раціональним міркуванням, прагненням керівництва закладів до певної продуманості й упорядкованості колегіумського простору. “Територія просвіти” колегіумських міст України в XVIII ст. не була організована як закрита, чітко окреслена. Колегіумський простір цього часу залишався відносно відкритим, що визначало характеристики культурно-інтелектуального життя всього міста. Відкритість сприяла тому, що міське середовище сприймало колегіумський локус не як чужорідний або ворожий, а як органічну частину загальноміського культурного ландшафту. Можна казати, що міська культура України ранньомодерної доби проростала й формувалася в т.ч. й на “території просвіти”, яку створили православні колегіуми у XVIII ст.

1. *Адруг А.* Будинок Чернігівського колегіуму // Три століття гуманітарної та педагогічної освіти в Чернігові: від колегіуму до університету: Зб. матеріалів. – Чернівці: Сіверянська думка, 2001. – С. 37–38.

2. *Евсина Н.А.* Проекты учебных зданий в России XVIII века // Русское искусство XVIII века. Материалы и исследования. – М.: Искусство, 1968. – С. 110–138.

3. *Жевахов Н.Д.* Святитель Иоасаф Горленко, епископ Белгородский и Обоянский (1705–1754). Материалы для биографии. Ч.2. Святитель Иоасаф и его сочинения. – К., 1907. – 242 с.

4. *Історія української культури: В 5 т. Т.3. Українська культури другої половини XVII–XVIII ст.* – К.: Наукова думка, 2003. – 1246 с.

5. *Крамаренко И.* Нечто из переяславского семинарского быта первой четверти текущего столетия // Полтавские епархиальные ведомости. – 1877. – № 3. – С. 89–102.

6. *Краткий очерк истории Переяславско-Полтавской семинарии // Полтавские губернские ведомости.* – 1862. – № 52. – С. 433–442.

7. *Кулешиова Г.И.* Образы науки и архитектура научных комплексов // Вопросы философии. – 1992. – № 4. – С. 22–30.

8. *Кулжинский И.Г.* Воспоминания старинного Черниговского семинариста // Прибавление к Черниговским епархиальным известиям. Часть неофициальная. – 1877. – № 7. – С. 187–196.

9. *Лащенко Н.* Материалы к столетию Харьковской кафедры. Христофор – первый епископ Слободско-Украинский и Харьковский // Харьковский сборник. – 1893. – Вып. 7. – С. 121–262.

10. *Лащенко Н.* Посещение Харьковского коллегиума Белгородским епископом Самуилом Миславским // Харьковский сборник. – 1889. – Вып. 3. – С. 203–208.

11. *Лебедев А.С.* Харьковский коллегиум как просветительский центр Слободской Украины до учреждения в Харькове университета. – М., 1886. – 103 с.

12. *Левіцький П.* Прошлое переяславского духовного училища // Киевская старина. – 1889. – № 2. – С. 424–444.

13. *Литинский В.* Картинки из прошлого Черниговской духовной семинарии // Прибавление к Черниговским епархиальным известиям. – 1897. – № 24. – С. 936–942.
14. *Лубяновский Ф.П.* Воспоминания // Русский архив. – 1872. – Вып. 1. – С. 98–185.
15. *Маркевич Н.* Чернигов. Историческое и статистическое описание Чернигова. – Чернигов, 1852. – 176 с.
16. Описание документов и дел, хранящихся в архиве Святейшего Синода: В 50 т. Т. 19 (1739). СПб., 1913. – 487 с.
17. Основание Харьковского коллегиума, нынешней Харьковской духовной семинарии // Молодик на 1844 г. – X., 1843. – С. 7–32.
18. Памятники градостроительства и архитектуры Украинской ССР: В 4 т. Т. 4. – К.: Будівельник, 1985. – 336 с.
19. *Пархоменко В.* К истории образования на Украине // Киевская старина. – 1905. – № 9. – С. 235–247.
20. *Пархоменко В.* Очерки истории Переяславско-Бориспольской епархии (1733–1785). – Полтава, 1910. – 182 с.
21. *Пляшко Л.А.* Подорож до міста XVIII століття. – К.: Наукова думка, 1980. – 149 с.
22. *Посохова Л.Ю.* “Рекреація”: культура відпочинку учнів та викладачів православних колегіумів України XVIII ст. // Вісник Харківського національного університету ім. В.Н. Каразіна. Історія. – X., 2008. – Вып. 40 (816). – С. 169–180.
23. *Посохова Л.Ю.* Харківський колегіум (XVIII – перша половина XIX ст.). – Харків: Бізнес Інформ, 1999. – 168 с.
24. Пресвященный Самуил, епископ Белгородский. Его письма к архимандриту Лаврентию (1770–1774) // Курские епархиальные ведомости. Часть неофициальная. – 1888. – № 5. – С. 89–94.
25. Російський державний історичний архів (м. Санкт-Петербург), ф. 835, оп.1, спр. 981, 984.
26. Свяtitель Иоанн Максимович, митрополит Тобольский и Сибирский // Киевские епархиальные ведомости. – 1916. – № 24. – С. 540–547.
27. *Славин Н.* Иоанн Максимович, митрополит Тобольский, бывший архиепископ Черниговский // Прибавление к Черниговским епархиальным известиям. – 1892. – № 12. – С. 511–516.
28. *Солнцев П.* Краткие сведения о белгородско-курских иерархах. – X., 1871. – 19 с.
29. *Солнцев П.* Очерк истории Харьковского коллегиума // Харьковские епархиальные ведомости. – 1880. – № 15. – С. 352–356.
30. *Тимковский И.Ф.* Мое определение в службу // Москвитянин. – 1852. – № 17. – С. 1–26.
31. *Титлинов Б.В.* Духовная школа в России в XIX столетии. Вып. 1. Время Комиссии Духовных Училищ. – Вильно: Русский Почин, 1908. – 383 с.
32. *Толмачев Я.В.* Автобиографическая записка // Русская старина. – 1892. – Т. 75. – С. 699–724.
33. *Травкіна О.І.* Чернігівський колегіум (1700–1786). – Чернігів: ДКП РВВ, 2000. – 120 с.
34. *Федоровский Д.* Очерк истории Харьковского духовного коллегиума // Духовная беседа. – 1863. – Т. 18. – № 23. – С. 169–202.
35. *Филарет (Гумилевский).* Историко-статистическое описание Черниговской епархии. Кн.2. – Чернигов, 1873. – 392 с.

36. Цапенко М. Архитектура Левобережной Украины XVII–XVIII веков. – М.: Стройиздат, 1967. – 234 с.

37. Центральний державний історичний архів України в м. Києві, ф. 1973, оп.1, спр. 2144.

38. Шафонский А.Ф. Черниговского наместничества топографическое описание. – К., 1851. – 697 с.

Посохова Л.Ю. “Территория просвещения” в городе: локусы православных коллегіумов Украины XVIII в.

В статье анализируется коллегіумский локус, формирование его составных элементов, выявляются характерные черты учебных комплексов православных коллегіумов. Относительная открытость коллегіумского пространства делала его органической частью общегородского культурного ландшафта, влияла на характеристики культурно-интеллектуальной жизни города.

Posokhova L.Yu. “Area of education” in a city: loci of Ukrainian orthodox collegia in the 18th century.

The collegia’s locus, the development of its components, characteristic features of orthodox collegia’s educational complexes are analyzed in the article. The relative openness of collegia’s space made it an organic part of a city-wide cultural landscape, as well as influenced on the characteristics of a cultural-intellectual life of a city.

О.А. ОСЕРЕДЧУК

**Архів Львівського університету
за керівництва Теофіла Модельського
(1930–1939)**

Архів Львівського університету займає важливе місце в дослідженні актуальних питань з історіографії архівознавства. Дослідження охоплює окремий проміжок діяльності архіву, в якому охарактеризовано основні напрями його роботи. Стаття є реконструкцією діяльності архівного підрозділу університету. Охарактеризовано багато статистичних даних, які дають підставу прийти до висновку, що архів Львівського університету був не тільки значним комплексом документів та діяльним університетським підрозділом, але й зіграв важливу роль в науковому житті зазначеного часу.

Історія становлення та розвитку архівних інституцій є однією з актуальних та малодосліджених проблем у архівознавстві. В центрі архівознавчих студій, здебільшого, є історія та діяльність центральних архівних установ, а також зміст їх фондів. Недослідженими залишається функціонування архівних підрозділів. Ця тематика не знайшла належного відображення як