

А.В.Комар, Р.С.Орлов

## ПОГРЕБЕНИЕ КОЧЕВНИКА 2-Й ПОЛ.VII В. У СЕЛА ЧЕРНОМОРСКОЕ

В 1981 г Приморским отрядом Краснознаменной экспедиции под руководством А.В.Симоненко<sup>1</sup> исследовалась курганная группа у с.Черноморское Голопристанского р-на Херсонской обл. (Симоненко А.В., Ольговский С.Я., 1981). Курганная группа расположена по обе стороны Краснознаменского канала на протяжении 2,5-3 км к востоку (далее В) и западу (далее З) от с.Черноморское на расстоянии около 10 км от береговой линии Тендровского залива Черного моря. Группа насчитывала 10 видимых насыпей высотой от 0,8 до 6 м, вытянутых ломаной линией с З на В вдоль трассы Краснознаменского канала. Большинство из них распахивались.

Курган 1 располагался в открытой степи в 1,5 км к З от села. Насыпь кургана круглая в плане, диаметром 24 м и сохранившейся высотой 1,25 м от уровня древней поверхности. Курган сооружен в ямное время; всего в нем обнаружено 13 погребений.

Впускное погребение 11 находилось в 0,8 м к З от центра кургана. Погребальное сооружение представляло собой подпрямоугольную яму со скругленными углами размерами 2,1х0,72 м, ориентированную по линии ЮЗ-СВ (азимут 50°) (рис.1). Верхняя часть погребения прослежена в насыпи лишь условно, но, очевидно, что речь шла о яме с заплечиками по всему контуру, перекрытой деревянными плахами по длинной оси ямы. Лежавшие на перекрытии конечности лошади обнаружены на глубине 1 м от нулевой отметки кургана в состоянии небольшой просадки (рис.1, 6).

Дно погребальной ямы практически ровное, зафиксировано на глубине 1,8-1,85 м от ноля. На дне находился скелет мужчины в вытянутом на спине положении, ориентированный на СВ (азимут 50°) (рис.1). Голова повернута лицом к З, руки сложены на тазе, кости голени и стопы левой ноги отсутствовали. За головой, в СВ углу погребения, располагался лепной горшок (рис.1, 1). У локтей правой и левой рук, возле левого бедра и правой ступни найдены разрозненные бляшки поясного набора (рис.1, 2). На правой бедренной кости обнаружено железное кресало (рис.1, 4), а под левой

бедренной костью – железный нож с деревянной ручкой в деревянных ножнах (рис.1, 3). На тазе и между бедренными костями найдено по одному кремню (рис.1, 5).

### Обряд погребения

Для погребения был выбран небольшой и невысокий курган эпохи бронзы. Яму выкопали с небольшим смещением от центра кургана на глубине 0,6 м ниже древней поверхности. До глубины 1 м рылась большая входная яма, ниже – более узкая под тело. Если погребение совершалось в осенне-зимний период, яму копали вечером, ориентируясь на заходящее солнце, если же летом – яма выкапывалась с ориентировкой в сторону восходящего солнца. Следов органической подстилки не прослежено, поэтому, возможно, умершего просто уложили на землю вытянуто на спине со сложенными на животе руками, головой на СВ. Наклон головы вправо, также как и сползание вправо левой руки, очевидно, является следствием небольшого наклона тела, а не особым признаком обряда. Но эта деталь интересна, так как дно могилы на самом деле было ровное, и, скорее всего, умерший был похоронен еще до полного окоченения тела, т.е., согласно общетюркскому обряду, в тот же день до захода солнца.

Костей голени и ступни левой ноги в погребении не прослежено, бедренная же кость этой ноги обломана выше эпифиза. Учитывая отсутствие упоминаний в отчете о перекопах или деятельности грызунов, вполне возможно, что в таком состоянии умерший и был похоронен. В северо-восточный угол погребальной ямы, за головой, был установлен ритуальный горшочек. Особым обрядом, несомненно, было срывание серебряных бляшек с наборного пояса. О том, что их именно срывали, а не разрезали пояс на фрагменты, говорит характер деформации щитка пряжки. Сорванные бляшки рассыпались симметрично у обеих рук, а поскольку в ногах симметрии не получалось – у правой стопы и левого бедра (рис.1, 2). Не лежали в едином мешочке

<sup>1</sup> Благодарим А.В.Симоненко за предоставленные материалы.

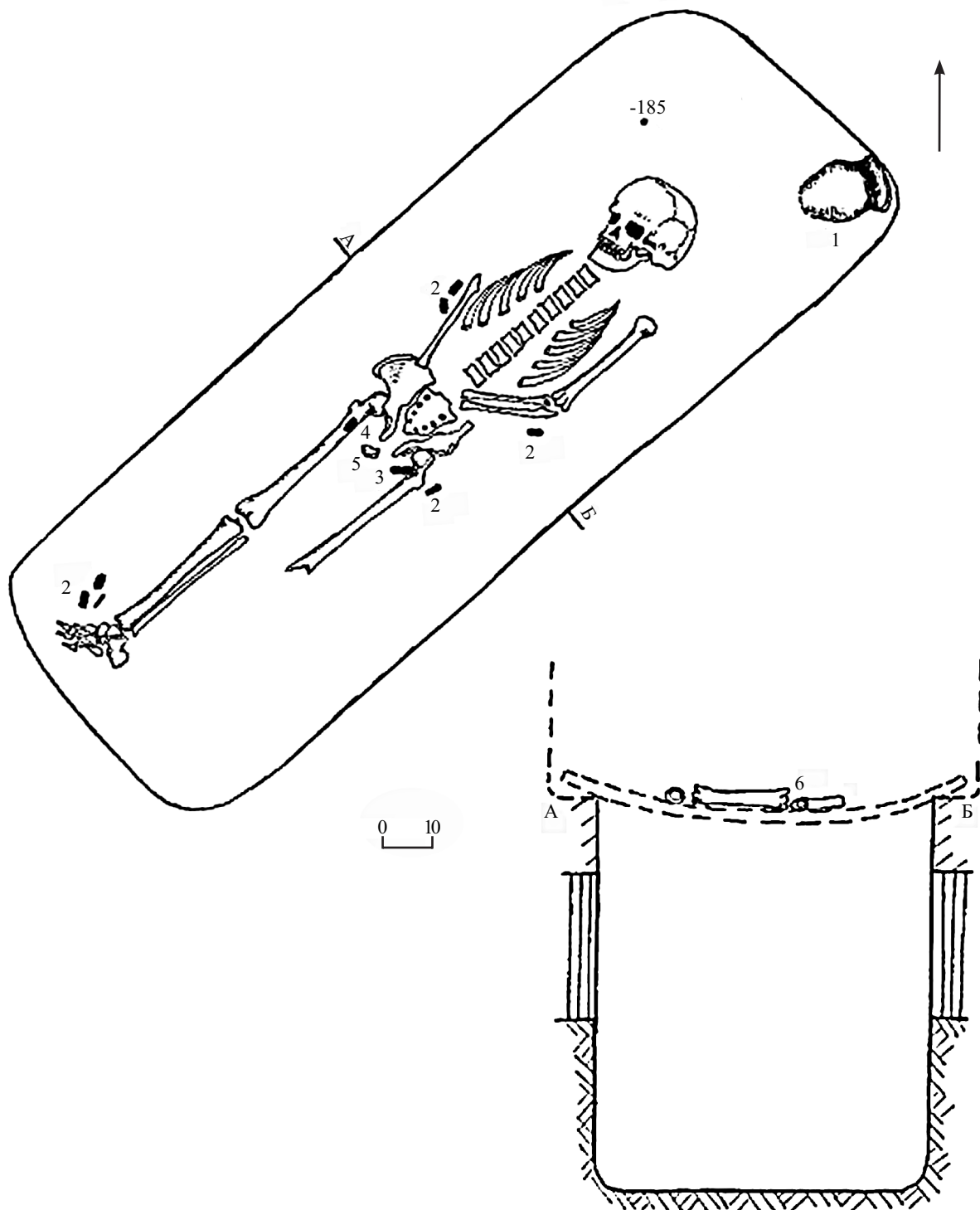


Рис. 1. План погребения 11 к.1 Черноморского: 1 – лепной сосуд; 2 – детали поясного набора; 3 – нож; 4 – кресало; 5 – кремь; 6 – кости коня.

Fig. 1. The layout of Burial 11 of Chernomorskoie barrow: 1 – a modelled vessel; 2 – details of a belt set; 3 – a knife; 4 – a fire steel; 5 – a flint; 6 – horse bones.

с кресалом и кремни, разложенные в области таза. При этом нож в ножнах оказался под левой ногой приблизительно в том месте, где и должен находиться в подвешенном на поясе состоянии; также в районе дополнительных ремешков пояса находилось и кресало. Следовательно, умерший все же был опоясан лишенным пряжки и бляшек “умерщвленным” поясом, а кресало сделали “безжизненным”, лишив его соприкосновения с кремешками. Но, заметим, “умерщвленные” предметы легко “оживали”, если их собственник в потустороннем мире собирал их опять вместе. Такие предосторожности в нашем случае были явно обусловлены неестественной, “дурной” смертью погребенного. С тем же обстоятельством, вероятно, связано и полное отсутствие в погребении оружия (меча, лука, наконечников стрел, боевого ножа), обычного в погребениях мужских кочевников. Скорее всего, сородичи опасались, что умерший по каким-то причинам может превратиться во вредоносный дух, подобный якутскому “юёр” или “юзют” алтайцев, телеутов, кумандинцев, кызыльцев и шорцев (Алексеев Н.А., 1980, с.164-173). Представления о вредоносных духах покойников у тюркских народов обычно связаны с их неестественной смертью или же с нарушением погребального ритуала. В нашем случае эта причина, возможно, связана с фактом отсутствия у скелета нижней половины левой ноги. Вариантов объяснения здесь два. Первый – умершего не сразу нашли соплеменники, и поэтому его тело успело пострадать от диких зверей или стервятников. Второй вариант более сложен – он подразумевает ампутацию ноги после тяжелого открытого перелома и смерть от перенесенной травмы, возможно, гангрены. Первый вариант означал нарушение погребального ритуала, второй – неестественную смерть, т.е. родственники умершего имели все основания для “обезвреживающего” обряда.

После прощания с умершим, яму с телом по длинной оси перекрыли деревянными плахами, опиравшимися на заплечики. По центру перекрытия положили сложенную шкуру коня, снятую с сохранением конечностей (тип II по А.Г.Атавину), но без черепа. По тюркским обычаям, конь забивался и свежеевался здесь же, возле могилы, а его мясо шло на поминальный ужин, который и завершал погребальную церемонию.

### Инвентарь погребения

Лепной горшок (рис.2, 7; 4, 13). Венчик отогнут наружу; тулово округлое, наибольшее расширение – в центральной части тулова; диаметр венчика превышает диаметр дна. Сосуд асимметричный, сформован на поворотной подставке, дно

косо срезано. Поверхность грубо заглажена, обжиг неровный, в тесте – примесь крупного кварцита. Диаметр венчика – 11 см, тулова – 14 см, диаметр дна – 9,1 см; высота горшка – 16,5 см.

Лепные горшки обнаружены в 10 погребениях Северного Причерноморья VII – нач.VIII в., форма определяется для 8 сосудов. За исключением горшка из п.3 к.3 Крыловки (Баранов И.А., Майко В.В., 1994, рис.1, 8), это сосуды вытянутых пропорций с наибольшим расширением в центре тулова, высота которых значительно превышает наибольший диаметр. Этот тип, как минимум, разделяется на два варианта. У сосудов первого варианта: Черноморское, Айвазовское, п.7 к.7 Христофоровки, Топило, Аджиголь, (Кругликова И.Т., 1957, рис.1, 4; Prichodnyuk O., Fomenko V., 2003, fig.1, 4; Левченко Д.И., 2001; Ebert M., 1913, S.20) – диаметр венчика больше диаметра дна, а у второго варианта: п.10 к.2 Рисового, п.5 к.9 Богачёвки, к.17 Наташино (Щепинский А.А., Черепанова Е.Н., 1969, рис.52, 7; Генинг В.В., Корпусова В.Н., 1989, рис.11, 3; Баранов И.А., 1990, рис.39, 1) – диаметр венчика равен или же меньше диаметра дна. Следует отметить, что сосуды из Христофоровки, Богачёвки, Наташино и Топило декорированы пальцевыми защипами по венчику, чего нет на сосуде из Черноморского. Зато последнему близок также горшок из погребения VI в. из Большого Токмака (Смирнов К.Ф., 1960, рис.128, 9). Указанная серия характеризуется небольшими размерами (высота – 16-19 см), плохим вымесом и обжигом, особенно у горшка из Аккермена (Вязьмитина М.И. та інші, 1960, рис.73, 4, с.130). Учитывая обломки горшка из п.3 к.24 Малой Терновки, который превышал рассмотренные сосуды по размерам, как минимум, в полтора раза, наиболее вероятно, что небольшие, плохо выделанные и обожженные горшочки из рассмотренных погребений были чисто ритуальными, специально изготовленными для погребений. Подобный обряд существовал и у авар, сосуды из погребений которых не только ощутимо отличаются от посуды с поселений по типам, но также по размерам и обжигу.

#### Д е т а л и п о я с а

1. **Пряжка** с массивной бронзовой (?) В-образной рамкой и железным подвижным щитком (рис.2, 4; 4, 1). Общая длина – 3,2 см, ширина – 3 см. Верхний контур рамки В-образный, с четким углублением для язычка, нижняя часть ровная, прорезь подпрямоугольная. Размеры рамки: 3x1,9 см, ширина прорези 2,2 см. Щиток пряжки деформирован, выполнен из железной пластины шириной 2,1 см, согнутой напополам, очевидно, крепился к ремню двумя заклепками. Язычок узкий, железный, обломан, ширина – 0,3 см.

Пряжка принадлежит к распространенному типу, представленному в кочевнических комплек-

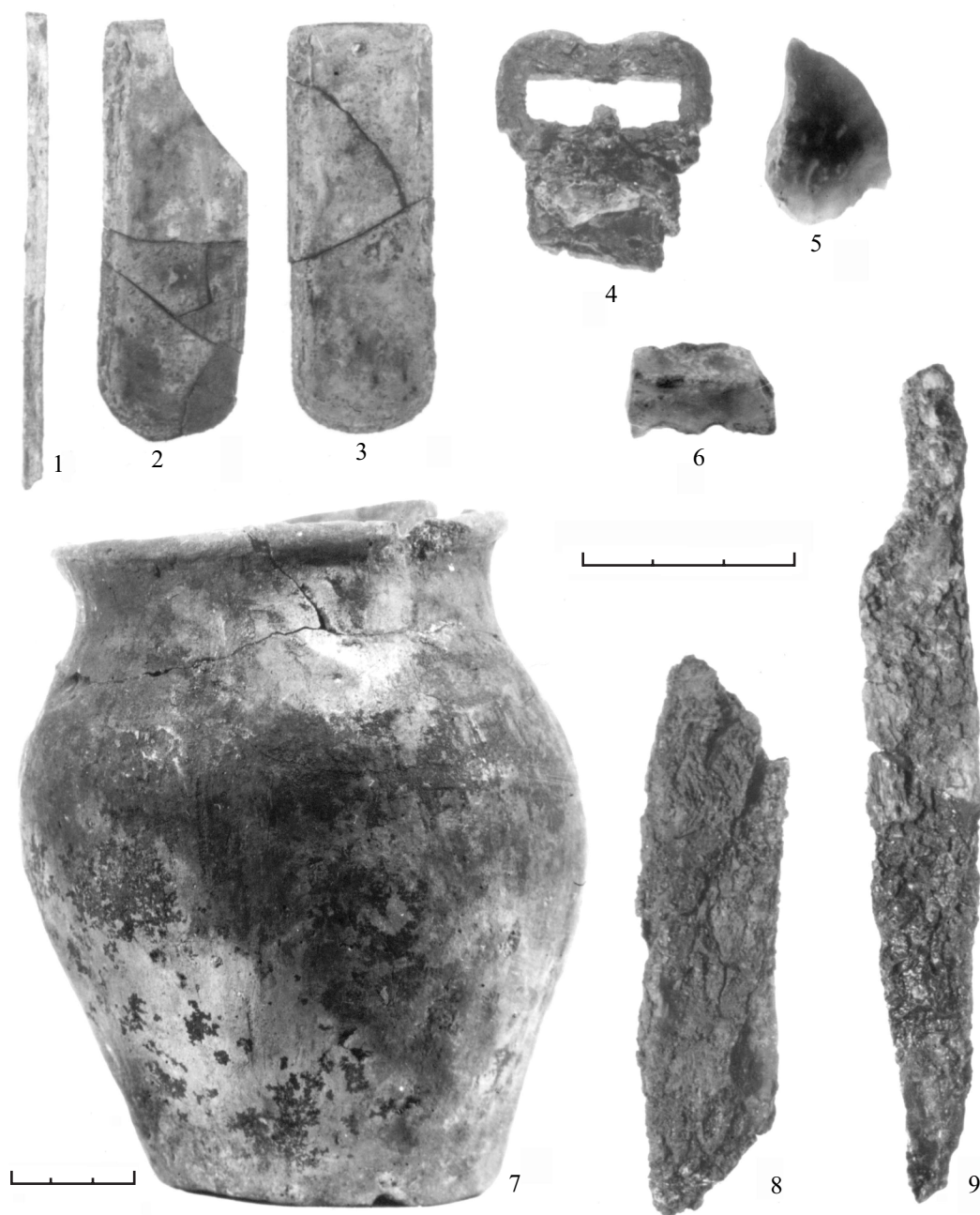


Рис. 2. Погребение 11 к.1 Черноморского: 1-3 – детали серебряного наконечника ремня; 4 – бронзовая пряжка с железной обоймой; 5, 6 – кремни; 7 – лепной сосуд; 8 – кресало; 9 – железный нож.  
 Fig. 2. Burial 11 of Chernomorskoie barrow 1: 1-3 – details of a belt silver ferrule; 4 – a bronze buckle with iron ring; 5, 6 – flints; 7 – a modelled vessel; 8 – a fire steel; 9 – an iron knife.

сах в п.11 к.1 Ковалевки (Ковпаненко Г.Т. и др., 1978, рис.28, 12) и п.2 к.5 Родионовки (см. статью: А.В.Комар, А.И.Кубышев, Р.С.Орлов в настоящем сборнике). Указанные экземпляры выполнены из бронзы, В-образность рамки слабо выражена, но пряжка из Родионовки менее массивна, напоминает варианты, выполненные из серебра. Близкие пряжки с более выраженной В-образной рамкой и подвиж-

ным щитком присутствовали также в погребениях из Чапаевского (Атавин А.Г., 1996, табл.6, 1), Чебургола (Семенов А.И., 1982) и Иловатки (Смирнов К.Ф., 1959, рис.7, 6). Внешние аналогии довольно многочисленны и имеют широкую географию: Нижнее Подунавье (Гавритухин И.О., Обломский А.М., 1996, рис.64, 3; Рашев Р., 2004, таб.109, 8), Крым (Айбабин А.И., 1990, рис.39, 9, 16), славянские кла-

ды Поднепровья (Корзухина Г.Ф., 1996, табл.13, 4; 21, 1; 91, 27, 29; 94, 21; Гавритухин И.О., Обломский А.М., 1996, рис.23, 13; Приходнюк О.М. и др., 1996, рис.10, 1), Кавказ (Гавритухин И.О., 2001б, рис.77, 30; 2001г, рис.9, 7; Гавритухин И.О., Пьянков А.В., 2003, табл.77, 73), Поволжье (Краснов Ю.А., 1980, рис.41, 7; Гавритухин И.О., 2001г, рис.5, 3), Приуралье (Голдина Р.Д., 1985, табл.LIV, 5; Гавритухин И.О., 2001г, рис.5, 7; 7, 3; 10, 4), Восточное Приаралье (Левина Л.М., 1996, рис.127, 19-22).

**2. Серебряные бляшки.** 2а. Литая щитовидная бляшка с волнистой прорезью и двумя отверстиями (рис.3, 9; 4, 9). Высота – 1,8 см, ширина – 2 см. От круглых отверстий к краю бляшки прочерчены две наклонные линии. Крепилась к ремню тремя небольшими шпеньками.

Один из самых распространенных вариантов бляшек “геральдических” наборов (Ковалевская В.Б., 2000, с.151; отдел 10, подраздел 1, тип 3, подтип 1) и, судя по их наличию в составе поясов из Плевен-Кайла (Рашев Р., 2004, табл.109, 2-6) и п.1 скл.74 Лучистого (Айбабин А.И., 1999, рис.44, 10, 13, 15), – один из самых ранних. В кочевнических погребениях присутствуют по одному экземпляру в п.2 к.3 Сивашовки (Орлов Р.С., Смиленко А.Т., 1986, рис.54, 7), п.12 к.8 Богачёвки (Генинг В.В., Корпусова В.Н., 1989, рис.10, 2), п.10 к.4 и п.3 к.30 Калининской (Атавин А.Г., 1996, табл.10, 5; 13, 14), и два экземпляра – в комплексе из “Царского кургана” (Атавин А.Г., 1996, табл.17, 1, 2). Поскольку в погребении из Богачёвки на поясе была лишь одна бляшка этого варианта, то, скорее всего, именно с таких бляшек и начиналось формирование пояса, куда позже добавлялся уже “взрослый” набор. В Черноморском принадлежность бляшки другому поясу подтверждается и длиной шпеньков бляшки, которые несколько короче, чем у остальных щитовидных бляшек, т.е. рассчитывавшихся на более тонкий ремень.

2б. Щитовидные бляшки с прорезями в виде круга и двух перевернутых “запятых” – 3 экз. (рис.3, 6-8; 4, 8). Они одинаковые по размерам и декору, но не идентичны; выполнены горячей прессовкой, прорези нанесены ударным инструментом. Одна из бляшек с большим содержанием меди, степень ее сохранности лучше. Ширина бляшек – 2,1 см, высота – 2 см. Крепились к ремню тремя шпеньками. От круглого выреза к краю бляшек нанесена насечка.

Вариант бляшек довольно редкий. Полностью аналогичные бляшки были лишь в п.3 к.30 Калининской (Атавин А.Г., 1996, табл.13, 13). В комплексе из “Царского кургана” находились аналогичные по форме бляшки с круглой прорезью, но без “запятых”, отмеченных на пряжке из этого же комплекса (Атавин А.Г., 1996, табл.16, 1; 17, 2-5). Близкая бляшка, но с дополнительными двумя маленькими

отверстиями была в аланской кат.17 Чми (Гавритухин И.О., Обломский А.М., 1996, рис.82, 66); также близкий экземпляр найден в п.17 Петропавловского могильника в Приуралье (Гавритухин И.О., 2001г, рис.11, 19).

2в. Т-образные бляшки – 2 экз. (рис.3, 5, 10; 4, 4). Состоят из щитка с полуовальной прорезью и имитации костыльковой застежки. Длина – 2,9 см, ширина Т-образной перекладки – 1,9 см, ширина щитка – 1,6 см. Один из экземпляров сломан (рис.3, 5). Крепились к ремню при помощи двух коротких шпеньков.

Т-образные бляшки из кочевнических комплексов, в основном, однотипны и представлены вариантом 2, по А.И.Айбабину (Айбабин А.И., 1990, с.53), – п.2 к.3 Сивашовки (Орлов Р.С., Смиленко А.Т., 1986, рис.54, 10), п.2 к.29 Чапаевского (Атавин А.Г., 1996, табл.7, 4, 6), п.4 к.1 Изобильного (Айбабин А.И., 1999, рис.35, 5), к.5 Виноградного (Орлов Р.С., Рассамкин Ю.Я., 1996, рис.5, 11, 12), п.2 к.2 Васильевки (Balint Cs., 1992, Taf.49, 9). Также им близки бляшки варианта 3 с менее выраженным заострением кончиков щитка из п.12 к.8 Богачёвки (Генинг В.В., Корпусова В.Н., 1989, рис.10, 2) и Новинки (Werner J., 1956, Taf.25). Аналогии, в основном, собраны и картографированы Ч.Балинтом и И.О.Гавритухиным (Balint Cs., 1992, S.426-428; Taf.47, 35-48; Гавритухин И.О., Обломский А.М., 1996, с.25, 26), они охватывают зону от Северного Причерноморья и Крыма до Приуралья.

2г. “Двурогие” бляшки – 4 экз. (рис.3, 1-4; 4, 2). Одинаковые, но все вылиты в разных формах. Состоят из двух частей: фигурной и щитовидной. В верхней части – Х-образная прорезь и четыре круглых отверстия с прочерченными от них к краю бляшки линиями; в нижней части – U-образная прорезь. Высота бляшек – 3,2 см, максимальная ширина – 1,9 см, высота верхней части – 2 см. Крепились к ремню тремя шпеньками: два верхних – длинные, нижний – короче; у одного из экземпляров все три шпенька короткие.

Двучастные “двурогие” бляшки из Черноморского принадлежат к варианту 1-2, по А.И.Айбабину (1990, с.52; рис.50, 47), или типу 3 отдела 39, по В.Б.Ковалевской (2000, с.161; рис.XVII, 39); также бляшки этого варианта каталогизировал Ч.Балинт (Balint Cs., 1992, S.428-429; Taf.52, 12-14, 16, 18, 19). География варианта очерчивается Северным Причерноморьем, Крымом и Северным Кавказом. Двучастные “двурогие” бляшки, кроме Черноморского, представлены еще в 4 кочевнических погребениях: в п.7 к.7 Христофоровки (Prichodnyuk O., Fomenko V., 2003, fig.1, 12) и п.10 к.4 Калининской (Атавин А.Г., 1996, табл.9, 5) – бляшки варианта 1-3, по А.И.Айбабину; в погребении из Уч-Тепе – прессованные подражания (Иессен А.А., 1965,

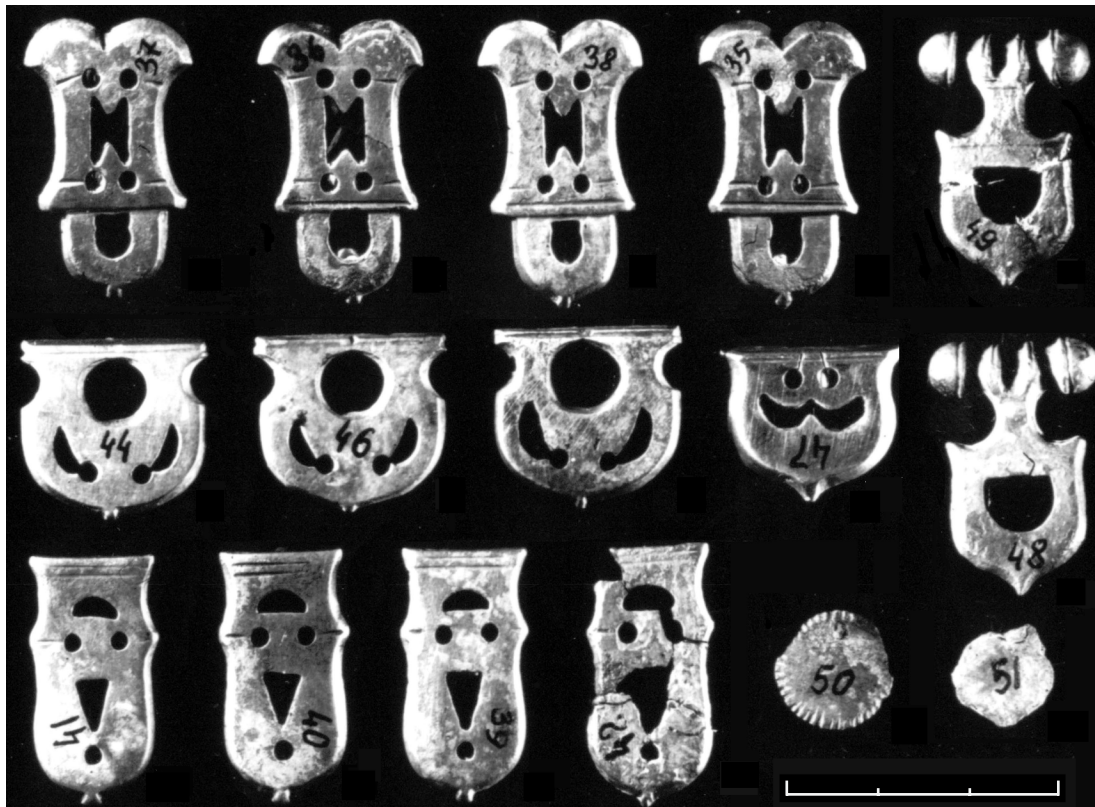


Рис. 3. Погребение 11 к.1 Черноморского: 1-16 – серебряные детали пояса.

Fig. 3. Burial 11 of Chernomorskoie barrow 1: 1-16 – silver details of a belt.

рис.28), и лишь в п.1 к.2 Васильевки был грубый дериват бляшки варианта 1-2 (Кубышев А.И. и др., 1984, табл.27, 4). Прессованные бляшки этого варианта также известны в аварских погребениях: п.1 Сегвар-Оромдюлё (Loginczy G., 1992, Abb.6, 2) и Манжелосе (Гавритухин И.О., Обломский А.М., 1996, рис.74, 109).

2д. Наконечники дополнительных ремешков с боковыми выступами – 4 экз. (рис.3, 11-14; 4, 3). Выполнены горячей прессовкой, не идентичны. Сохранность наконечников в настоящее время хуже, чем на фотографии. Декорированы треугольной прорезью в центре и сегментовидной сверху, а также тремя отверстиями. Высота – 2,9 см, ширина – 1,5 см. Крепились к ремню двумя короткими шпеньками.

Наконечники дополнительных ремешков с боковыми вырезами или боковыми выступами были в составе большинства геральдических наборов VII в., но форма и особенно декор у них весьма различны. Точные аналогии наконечникам из Черноморского нам найти не удалось, но по форме они принадлежат к варианту П-2, по А.И.Айбабину (1990, с.55; рис.48, 26), или типу 2 подотдела 3 отдела 15, по В.Б.Ковалевской (2000, с.126; рис.VII, 17); обзор

подобных наконечников предложил также И.О.Гавритухин (Гавритухин И.О., Обломский А.М., 1996, с.32; рис.43, 26).

2е. Круглые бляшки – 2 экз. (рис.3, 15, 16; 4, 11, 12). Одна с насечками по краю, другая с неровным краем. Диаметр первого экземпляра – 1,3 см, размеры второго – 1,2x1,1 см. Крепились к ремню одним шпеньком.

Аналогичные бляшки присутствуют в целом ряде кочевнических погребений – Арцибашев (Монгайт А.Л., 1951, рис.43, 10), п.1 к.111 Бережновки II (Синицын И.В., 1960, рис.39, 14), п.12 к.7 Христофоровки (Prichodnyuk O., Fomenko V., 2003, fig.2, 22), п.4 к.1 Изобильного (Айбабин А.И., 1999, рис.35, 11), п.2 к.3 Сивашовки, п.2 к.2 Сивашского, п.3 к.24 Малой Терновки (см. статью: Комар А.В., Кубышев А.И., Орлов Р.С. в настоящем сборнике), Крупской (Атавин А.Г., 1996, табл.2, 17). Аналогии известны в наборах Крыма, Северного Кавказа, Сирии (Balint Cs., 1992, Taf.5, 2, 6, 10, 11, 14, 19, 23, 28, 32, 36, 41; 7, 7-9; 52, 21, 24), славянских кладах (Корзухина Г.Ф., 1996, табл.22, 28-35; 54, 32-35).

2ж. Обломок железной пластины с двумя медными заклепками и насечками по краю (рис.4, 10). Размеры 0,9x1,5 см.

3. Серебряный наконечник пояса. Состоит из двух вытянутых U-образных пластин размерами 5,6x2 см (рис.2, 2, 3; 4, 6, 7) и ободка шириной 0,3 см (рис.2, 1; 4, 6), первоначально спаянных в коробочку. Ремень пропускаясь внутрь и закреплялся заклепкой.

Наиболее распространенный тип основных наконечников ремня кочевнических поясов. Представлен в п.7 к.1 Бережновки I (Синицын И.В., 1959, рис.34, 1), п.4 к.1 Изобильного (Айбабин А.И., 1999, рис.35, 19, 20), п.2 к.29 Чапаевского, Малаях (Атавин А.Г., 1996, табл.4, 2, 3; 21, 1), п.2 к.3 Сивашовки (см. статью: Комар А.В., Кубышев А.И., Орлов Р.С. в настоящем сборнике), п.12 к.8 Богачёвки (Генинг В.В., Корпусова В.Н., 1989, рис.10, 1), п.12 к.7 Христофоровки (Prichodnyuk O., Fomenko V., 2003, fig.2, 16), Новосёлках (Богачев А.В., 1998, рис.8, 4); в п.2 к.2 Сивашского на одной из пластин наконечника был большой вырез, а в к.5 Виноградного (Орлов Р.С., Рассмакин Ю.Я., 1996, рис.3, 12, 13) и п.2 к.2 Васильевки (Balint Cs., 1992, Taf.49, 1) внешняя пластина таких наконечников декорирована прорезью или золотой вставкой.

Судя по наконечникам из п.В Клярафалы (Balint Cs., 1992, Taf.56, 10, 11) и скл.449 Скалистого (Веймарн Е.В., Айбабин А.И., 1993, рис.59, 1, 2), данный вариант коробчатых наконечников появляется еще в ранних геральдических наборах. Его не следует путать с коробчатыми наконечниками, выполненными из ровной пластины с загнутыми краями, запаянной с задней стороны, очень распространенными у авар. Интересующий нас вариант с напаянным ободком у авар также известен, в основном, в среднеаварское время (Kovrig I., 1975a, fig.4, gr.15, 6; 5, gr.34, 12; Török G., 1975a, fig.3, gr.7, 4; Гавритухин И.О., 2001в, рис.2, 3, 4; 6, 24; 7, 34; 8, 43; 11, 30; 12, 56; 13, 18, 45; 14, 40). География находок, кроме Среднего Подунавья и Крыма, охватывает также Среднее Поднепровье (Гавритухин И.О., Обломский А.М., 1996, с.35; рис.30, 4; 32, 2, 3, 5), Северный Кавказ (Дмитриев А.В., 1982, рис.12, 33; Афанасьев Г.Е., Рунич А.П., 2001, рис.106, 13; 155, 3), Южное Приуралье (Мажитов Н.А., 1981, рис.8, 16).

#### Реконструкция пояса

В связи с нахождением деталей пояса в погребении в разрозненном состоянии, реконструкция пояса по находкам *in situ* невозможна. Сделать это можно только на основании анализа самих поясных деталей. Вариант графической реконструкции пояса из Черноморского, предложенный В.В.Дорофеевым, был опубликован П.П.Толочко (1999, рис.10, 2). Он вызывает несколько возражений: в реконструкции не использована пряжка, замененная на отсутствующее в погребении железное кольцо; также не аргументировано расположение Т-образных бляшек на основном ремне и их роль как застежек.

Более точный вариант реконструкции пояса был предложен А.В.Симоненко и П.Л.Корниенко (Давня історія України, 1995, с.77). В нем пояс застегивался на В-образную пряжку, но в этом варианте все же вызывает возражение ориентировка щитовидных бляшек острым концом вниз, которая не известна ни в одном синхронном кочевническом комплексе, а также, как увидим ниже, принадлежность основному ремню Т-образных бляшек.

Аргументированное разделение деталей на принадлежащие основному ремню или дополнительным ремешкам позволяет сделать длина шпеньков, которыми бляшки крепились к ремню. У 3 щитообразных бляшек с круглой прорезью (рис.3, 6-8; 4, 8) длина шпеньков 3 мм, у щитообразной бляшки с волнистой прорезью (рис.3, 9; 4, 9) – 2,5 мм, у 4 “двурогих” бляшек (рис.3, 1-4; 4, 2) верхние шпеньки самые длинные – 6 мм, а нижние короче – 3 мм; на всех остальных бляшках (рис.4, 3, 4, 11, 12) шпеньки короткие – 1,5-2 мм. Особо здесь следует отметить разницу в длине шпеньков на “двурогих” бляшках (рис.4, 2) – их верхняя часть явно пробивала основной ремень и наложенные дополнительные ремешки, а нижняя часть крепилась к более тонкому дополнительному ремешку. Четыре наконечника, Т-образные и круглые бляшки располагались на тонких дополнительных ремешках. Размеры прорези рамки пряжки, ширина наконечника и высота бляшек основного ремня совпадают, определяя ширину ремня в 2 см, а его толщину – в 0,2-0,3 см. Ширина дополнительных ремешков составляла 1,5 см, а их толщина – 0,1-0,15 см. Ритмичность чередования бляшек на ремне реконструируется лишь гипотетически; не ясна полная длина ремня и расстояние между бляшками, поэтому на реконструкции (рис.5) мы предлагаем лишь схему расположения бляшек, но не реальное соотношение длины пояса и расстояний между его отдельными деталями. Также до конца не ясно и количество дополнительных ремешков. Формально бляшек дополнительных ремешков 8, т.е. столько же, сколько щитовидных и “двурогих” бляшек. Это позволяет допускать вариант реконструкции с 8 дополнительными ремешками (рис.5, 3). Но, скорее, круглые бляшки находились на одном ремешке с Т-образными бляшками, место которых на ремне, правда, также могло быть различным (рис.5, 1, 2). Судя по расположению ножа и кресала, на дополнительном ремешке сзади слева подвешивался нож в ножнах, а на ремешке впереди справа – мешочек с кресалом.

Социальный статус рассматриваемого пояса, в первую очередь, определяется отсутствием в его составе золотых деталей. Перед нами пояс рядового члена общества, имущего, но незначительного человека. Среди кочевнических серебряных поясных наборов

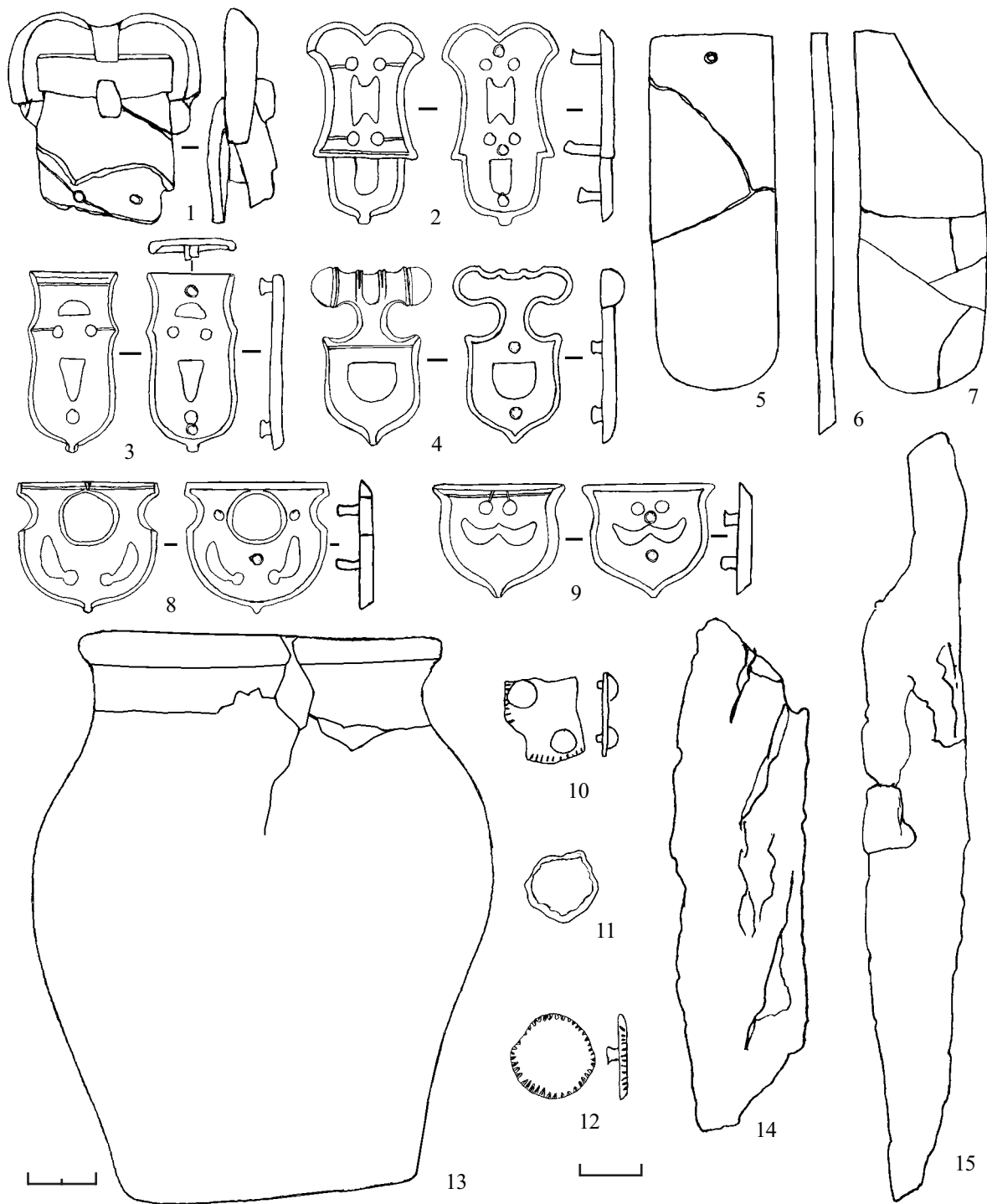


Рис. 4. Погребение 11 к.1 Черноморского: 1 – бронзовая пряжка с железной обоймой; 2-9, 11, 12 – серебряные детали пояса; 10 – фрагмент железной пластинки с медными заклепками; 13 – лепной горшок; 14 – кресало; 15 – железный нож.

Fig. 4. Burial 11 of Chernomorskoie barrow: 1 – a bronze buckle with iron ring; 2-9, 11, 12 – silver details of a belt; 10 – a fragment of the iron plate with copper rivets; 13 – a modelled pot; 14 – a fire steel; 15 – an iron knife.



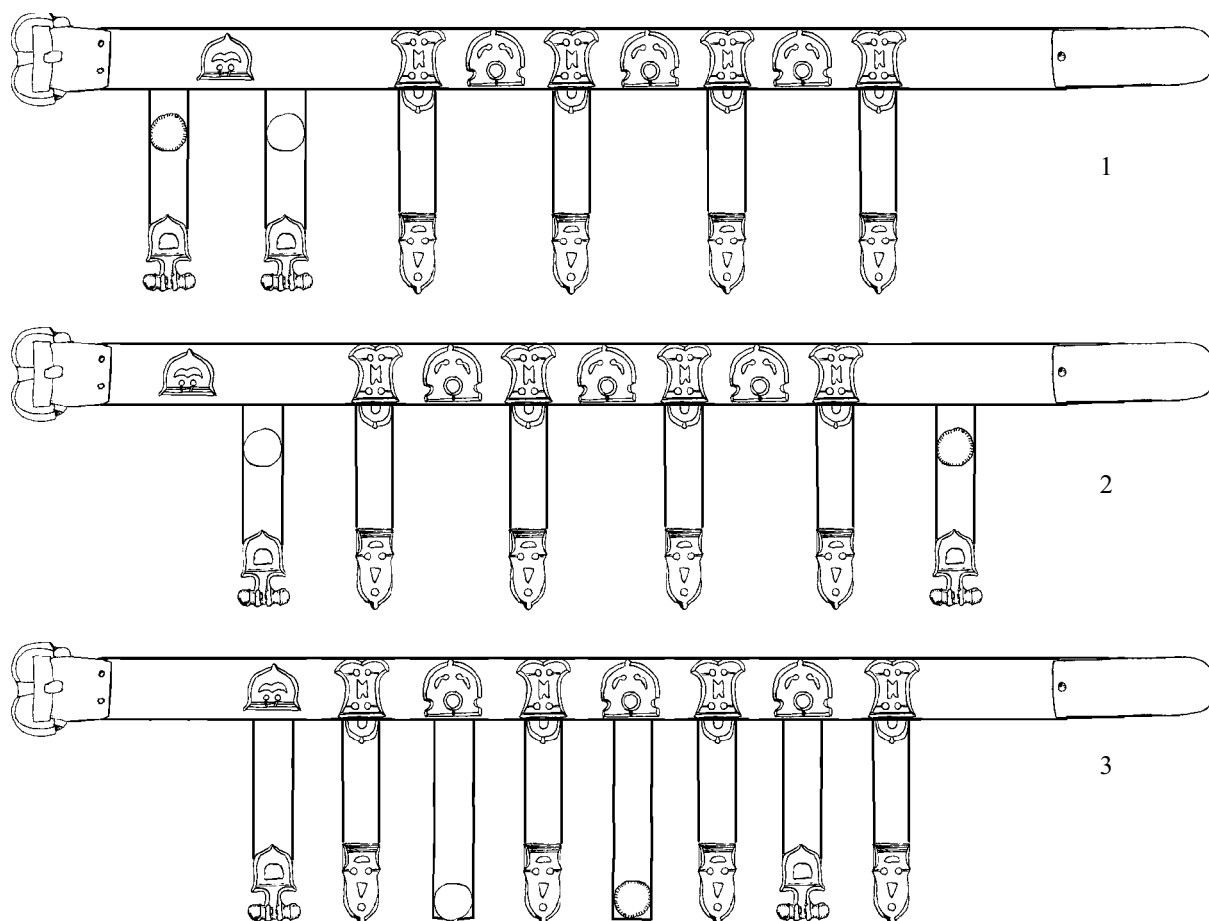


Рис. 5. Погребение 11 к.1 Черноморского: варианты реконструкции пояса (реконструкция А.В.Комара).

Fig. 5. Burial 11 of Chernomorskoie barrow 1: variants of belt reconstructions (by A.V.Komar).

“геральдического” стиля Северного Причерноморья пояс из Черноморского с 8 бляшками основного пояса и 8 бляшками дополнительных ремешков на сегодня самый представительный. Уступает ему и пояс из п.2 к.3 Сивашовки с 6 бляшками основного ремня (правда, чуть более крупными) и 4 бляшками дополнительных ремешков. В целом, близким по количеству бляшек можно считать пояс из п.10 к.4 Калининской из Восточного Приазовья (Атавин А.Г., 1996, табл.9; 10), а единственный кочевнический комплекс, превосходящий по количеству бляшек Черноморское, – это кенотаф из “Царского кургана” (Атавин А.Г., 1996, табл.16; 17), в котором число поясов точно не ясно.

Другая, ранговая система оценки пояса из п.11 к.1 Черноморского предлагаем обратить внимание на этапы формирования пояса. Небольшая литая щитовидная бляшка с волнистой прорезью (рис.3, 9; 4, 9) несомненно выполнена не одним комплектом с 3 прессованными более крупными, но и одновременно более тонкими щитовидными бляшками

с прорезями в виде круга и двух “запятых” (рис.3, 6-8; 4, 8). Технологически с ними объединяются 4 прессованных наконечника, тогда как 4 литые двухчастные “двурогие” бляшки более близки к литой бляшке. Отнести их первому комплекту не позволяет ширина ремня, на которую они рассчитаны, а также симметрия с количеством наконечников свисающих ремешков. Таким образом, пояс умершего из п.11 к.1 Черноморского начал формироваться с одной “ранговой” щитовидной бляшки с волнистой прорезью, после чего к нему добавили новый комплект из 3 щитовидных бляшек и 4 “двурогих” с наконечниками ремешков. Следуя предложенной А.В.Комаром реконструкции символики числа щитовидных бляшек на поясах “геральдического” стиля (см. статью: Комар А.В., Кубышев А.И., Орлов Р.С. в настоящем сборнике), как отражении военного ранга, погребенный из Черноморского прошел стадию командира десятка воинов – “он баши”, а затем перешел в ранг командира сорока воинов – “курк баши”. Для воинов простого происхождения это

звание было верхом военной карьеры, поскольку уже с уровня “пятидесятника” (“элиг баши”) пояса обязательно включали золотые детали, маркирующие знатное происхождение их собственников. Погребений куркапынов (“держателей пояса”) ранга “кырк баши” в Северном Причерноморье известно еще два – п.2 к.3 Сивашовки и к.16 Наташино, два погребения открыты в Восточном Приазовье – п.10 к.4 Калининский и п.6 к.13 Малаев и одно в Поволжье – п.7 к.1 Бережновки I.

Железный нож с узким коротким черенком, смещенным к спинке (рис.2, 9; 4, 15). Общая длина – 11,7 см, ширина – 1,5 см, длина черешка – 2,1 см. Судя по остаткам дерева, имел деревянную ручку и был вложен в деревянные ножны.

Несмотря на то, что данный тип ножей был одним из самых распространенных в VIII-X вв., в кочевнических погребениях Восточной Европы VI – нач.VIII в. единственная аналогия происходит из п.1 к.8 Старонижестеблиевской (Атавин А.Г., 1996, табл.26, б), а на похожем экземпляре из п.2 к.1 Шиловки в месте перехода клинка в черенок уже накована железная полоска “перекрестья” (Багаутдинов Р.С. и др., 1998, табл.VIIIa, 12).

Функционально нож из п.11 к.1 Черноморского по размерам должен относиться к разряду бытовых, хотя обычно на задней поверхности бедра (у кочевников рассматриваемой нами группы) носился в ножнах боевой или универсальный нож (п.2 к.3 Сивашовки, п.2 к.2 Сивашовского, п.7 к.1 Костогрызово, п.1 к.2 Васильевки, п.5 к.12 Портового и др.).

Набор для добывания огня

1. Кресало в виде пластины трапециевидной формы, со слегка изогнутыми длинными сторонами (рис.2, 8; 4, 14). Общая длина – 7,9 см, ширина – 2 см, толщина – 0,4 см, длина спинки – 5,3 см.

Прямых аналогий описанное кресало в ранне-средневековых кочевнических погребениях Восточной Европы не имеет. Единственное небольшое трапециевидное кресало найдено в п.5 к.16 Брусян II (Багаутдинов Р.С. и др., 1998, табл.XLV, 15), но оно тонкое, имеет небольшую ручку. Еще восточнее, высокие трапециевидные кресала есть у тюрков Алтая (Кубарев В.Д., 1984, рис.9, 15, 16). Пожалуй, более близкими аналогиями можно считать кресала из хакасского к.1 могильника Эйлиг-Хем III (кон.X – нач.XI в.) (Грач А.Д. и др., 1998, табл.XVIII, 31), а в группе синхронных восточноевропейских кочевнических погребений – п.2 к.1F Аджиголя (Ebert M., 1913, Abb.24) и п.3 к.30 Калининской (Атавин А.Г., 1996, табл.14, 4). Общий облик кресал этого типа – это фрагмент обычной массивной слегка изогнутой полосы железа без придания дополнительных элементов оформления. Судя по наличию на кресале из Аджиголя следов деревянной ручки, а у кресала из п.3 к.30 Калининской – прогнутости и утонше-

ния спинки, вероятно, также означавшей наличие деревянной ручки, эту группу кресал, по-видимому, можно считать прототипами позднекочевнических скобовидных кресал (Евглевский А.В., Потемкина Т.М., 2000, с.187; рис.1, 15).

2. Кремни – 2 экз. (рис.2, 5, 6). Один микролит подкаплевидной формы, размеры 2,5x1,8 см, по краям нанесена притупляющая ретушь (рис.2, 5). Второй – подтрапециевидной формы, размеры 2,1x1,3 см, на одной из сторон ретушь притупляющая, на второй – притупляющая и зубчатая (рис.2, 6).

В комплекте с кресалами кремни найдены в 5 синхронных кочевнических погребениях – п.2 к.2 Сивашовского, п.2 к.3 Сивашовки, п.1 к.2 Васильевки, п.12 к.5 Портового, еще в 5 погребениях кресало отсутствовало, но были кремни – п.1 к.17 Наташино, п.2 к.5 Родионовки, п.2 к.29 Чапаевского, п.16 к.14 Великой Знаменки и п.3 к.5 Заплавки.

### Этнокультурная принадлежность и датировка погребения

Погребение 11 к.1 Черноморского было частично введено в научный оборот Р.С.Орловым, выделившим его наряду с рядом других погребений в тип Сивашовки, датированный исследователем I-й пол.VII в. и соотношенный сначала с кутригурами (Орлов Р.С., 1985, с.100-105; Орлов Р.С., Смиленко А.Т., 1986, с.227-231), а позже – с рядовым воинским сословием болгар Северного Причерноморья времени Куврата (Орлов Р.С., 2001, с.991-1007). Эту атрибуцию, в целом, повторили А.И.Айбабин (1999, с.163, 164), О.М.Приходнюк (2001, с.39-40) и Р.Рашев (2004, с.89, 105-118). Часть вещей из Черноморского была опубликована также П.П.Толочко с ошибочной атрибуцией “аварское погребение VII в.,” хотя далее в тексте автор все же отнес погребение к болгарским, времени прохождения болгар через Северное Причерноморье (1999, с.17, 23; рис.8; 10, 2).

Комплексное исследование культуры кочевников степей Восточной Европы VI – нач.VIII в. привело одного из авторов данной статьи (А.В.Комара) к несколько другому выводу – о принадлежности погребений типа Сивашовки (и п.11 к.1 Черноморского в том числе) к субкультуре рядового воинского сословия кочевников перещепинской культуры, связанных по происхождению с тюрко-телесским населением Западнотюркского каганата и появившихся в Северном Причерноморье во 2-й пол.VII в. во время экспансии Хазарского каганата (Комар О.В., 2000б; 2002а; Комар А.В., 2001а).

По особенностям обряда погребения из Черноморского относится к разряду наиболее характерных погребений нижнего социального уровня пере-

щепинской культуры, где подкуранные погребения составляют 86% (из них впускные – 90%); простые ямы и ямы с заплечиками – 69,1%; ориентировка на СВ – 48,2%; шкура коня – 37,9% (всего кости коня представлены в 47,5% погребений); посуда – 32,8%; нож – 51,7%. Во многих случаях, как и в Черноморском, заплечики практически не прослеживались и их наличие устанавливалось лишь благодаря зафиксированному перекрытию. Обычно речь шла о заплечиках вдоль длинных сторон, но в Черноморском перекрытие продольное, что является редкой особенностью. В п.11 к.1 Ковалевки II также отмечены заплечики вдоль коротких стен погребальной ямы, но плашки здесь уложены все же обычным способом – поперечно (Ковпаненко Г.Т. и др., 1978, рис.23, 16).

Несмотря на то, что обряд помещения в могилу шкуры коня был очень распространенным в ранне- и позднесредневековое время у кочевников Восточной Европы (Атавин А.Г., 1984), в п.11 к.1 Черноморского все же наблюдается несколько довольно редких его особенностей. Во-первых, речь идет о шкуре коня без черепа, только с конечностями. Нечто похожее в группе синхронных кочевнических погребений наблюдаем только в к.2 Белозерки, где на перекрытии растянули шкуру с конечностями лошади, но без ее черепа (Скадовский Г.Л., 1897, с.110). Но в этом погребении на уровне шкуры зафиксированы остатки удила, а ниже, на дне погребальной ямы, у ног погребенного – конские зубы. Таким образом, хотя бы символически, но голова коня в к.2 Белозерки все же представлена. Шкура коня в этом случае была растянута на перекрытии, в то время как в п.11 к.1 Черноморского конечности лошади оказались сложенными по центру. Такая особенность отмечена в поволжской группе – в к.1 Авиловского I (Синицын И.В., 1954) и п.5 к.9 Бородаевки (Синицын И.В., 1947) шкуру коня разместили сложенной на ступеньке подбоя. Е.В.Круглов даже выделил их в отдельный обрядовый тип – “авиловский”, соотнеся с угорским этническим компонентом (Круглов Е.В., 1990б), но этому предположению противоречит широкое распространение обряда помещения в могилу сложенной шкуры коня в грунтовых могильниках салтовской культуры и Волжской Булгарии. Не была растянутой вдоль погребенного и шкура в п.5 к.4 у хут.Крупской из Восточного Приазовья, где она была сложена слева от скелета и слегка растянута в сторону так, что перекрывала ноги погребенного в районе колен (Атавин А.Г., 1996, табл.1). Очевидно, данный обряд не был строго регламентирован, и связь погребенного из Черноморского с поволжским населением можно предполагать лишь условно.

Хронологическая позиция п.11 к.1 Черноморского определяется наиболее выразительными предметами из его состава. Пряжка (рис.2, 4; 4, 1) связывает комплекс с п.11 к.1 Ковалевки и п.2 к.5 Родионовки; щитовидные бляшки с круглой прорезью – с п.3 к.30 Калининской; “двурогие” бляшки – с п.1 к.2 Васильевки; нож – с п.1 к.8 Старонижестеблиевской. В системе относительной хронологии перещепинской культуры, разработанной А.В.Комаром (см. статью А.В.Комара в настоящем сборнике), п.3 к.30 Калининской принадлежит к горизонту Сивашовки – Макуховки; п.11 к.1 Ковалевки, п.2 к.5 Родионовки и п.1 к.2 Васильевки – к горизонту Уч-Тепе – Келегеи, а п.1 к.8 Старонижестеблиевской – к фазе 2 горизонта Шиловки. Использование в последнем комплексе пояса прессованных деталей “геральдического” стиля также должно указывать на горизонт Уч-Тепе, хотя следует отметить, что в этой технике были выполнены наконечники ремешков второго комплекта пояса и в п.2 к.3 Сивашовки. Несмотря на явное преобладание связей с комплексами горизонта Уч-Тепе – Келегеев, в погребении из Черноморского нет однозначных признаков именно этого стадиального горизонта: схематизированных поясных деталей “геральдического” стиля, стремян, железных колчаных крюков и т.д. В этой ситуации корректнее предполагать, что погребение из Черноморского формировался на рубеже двух горизонтов: Сивашовки – Макуховки и Уч-Тепе – Келегеев. Абсолютные рамки горизонта Сивашовки – Макуховки определяются по монетам 638-669 гг, а горизонта Уч-Тепе – Келегеев – 669-698 гг. Но появление самого погребения из Уч-Тепе связано с крупным вторжением хазар в Албанию в 685 г, а болгарское погребение из Мадары, принадлежащее этому же горизонту, не могло появиться на территории Болгарии раньше 681 г, что и определяет своеобразный “исторический” *terminus post quem* горизонта: 681-685 гг. В более раннем горизонте Сивашовки комплексу из Черноморского ближе всего п.3 к.30 Калининской, по бляшке с птичьими головками синхронное аварскому горизонту Бочи-Кунбабоня, *terminus post quem* финала которого, в свою очередь, определяет солид Константа II 654-659 гг чеканки из п.24 Сегед-Маккошерде (Garam E., 1992, S.144, 145; Taf.56; 57). Таким образом, наиболее вероятные абсолютные рамки формирования комплекса из Черноморского 654-681 гг.

Третья четверть VII в. – это период масштабной экспансии Хазарского каганата в Восточную Европу. В бурных событиях этого времени участвовали болгары, хазары, барсилы и, возможно, другие родственные тюркские племена и народы, один из представителей которых и был похоронен в п.11 к.1 у с.Черноморское.

### **Summary**

A.V.Komar, R.S.Orlov (Kiev, Ukraine)

#### **NOMAD BURIAL OF SECOND HALF OF VII C. NEAR CHERNOMORSKOIE VILLAGE**

The paper presents the intake nomad burial 11 of barrow 1 near Chernomorskoie village at Tendrovsk bay, the Black Sea littoral. The burial was made in a pit with little steps and is supplemented by a horse skin folded on the grave overlap, a modelled pot at the head, a knife, a fire steel and also by silver parts of a composite belt of the 3<sup>rd</sup> quarter of the VII c.

Статья поступила в редакцию в декабре 2004 г