

А.В.Комар

ПОГРЕБЕНИЕ НОМАДА СЕР.VII В. У СЕЛА ДМИТРОВКА В ЮЖНОМ ПОБУЖЬЕ

Публикуемое погребение было открыто в 1990 г Николаевской экспедицией НПК “Археолог” (руководитель Ю.С.Гребенников; Гребенников Ю.С. и др., 1990) в к.1 у с.Дмитровка Вознесенского р-на Николаевской обл. (раскопки А.В.Симоненко)¹.

Исследованный курганный могильник представлял собой цепочку насыпей, вытянутую по линии ЮВ-СЗ в длину до 8 км, расположенную в открытой степи на краю плато правого коренного берега р.Южный Буг вдоль шоссе Николаев – Вознесенск.

Курган 1 находился в южной части могильника, на расстоянии 2,5 км к ЮЗ от с.Дмитровка. Сооружен в эпоху бронзы, на момент раскопок распаивался. Сохранившаяся насыпь имела круглую в плане форму (рис.1, 1); диаметр – около 30 м, высота от уровня погребенного чернозема – 1,1 м.

Впускное погребение 12 располагалось в центре насыпи в 0,7 м к северу от нулевой отметки с небольшим смещением к востоку и было перекрыто половецким п.1 (рис.1, 1, 2). К сожалению, вкоп п.12 фиксировался в насыпи слабо, поэтому непосредственно после разборки п.1 обнаружен не был. Продолжение вскрытия кургана при помощи техники привело к разрушению восточной части п.12 по линии восточной стенки бровки (рис.1, 1, 2).

Судя по сохранившимся контурам (рис.2, а), погребальное сооружение представляло собой простую подпрямоугольную яму со скругленными углами, ориентированную по линии С-Ю. Автор раскопок кургана – А.В.Симоненко – определил ширину погребальной ямы в 0,6 м, а ее длину – в 2,2 м. Дно зафиксировано на глубине 1,25 м от репера. На дне обнаружены остатки правой части скелета человека, судя по которым он лежал в вытянутой на спине позе, ориентированный головой на север (азимут 1°). Череп и левая часть скелета почти полностью были срезаны; nepотревоженными сохранились только берцовые кости и кости ступни. Не сохранились и кости правой руки, несмотря на то, что данная часть могилы от техники не пострадала.

Все находки располагались в южной части погребения, в районе ступней. Справа от правой

ступни найден фрагмент серебряной Т-образной бляшки (рис.2, 1); на большеберцовых костях – по латунной пряжке (рис.2, 2, 3); в районе эпифизов берцовых костей – по две серебряных двущитковых бляшки (рис.2, 4); под пяточными костями – по серебряному наконечнику ремней (рис.2, 5); возле ступней – 4 серебряных обоймы (рис.2, 6, 7).

Обряд погребения

Информация о погребальном обряде в нашем случае довольно скудная, частично из-за очевидной простоты самого обряда, а также вследствие разрушения погребения.

Согласно общей тенденции расположения впускных погребений эпохи раннего средневековья в центральной части невысокого кургана, п.12 также совершено рядом с современной высшей точкой кургана. Погребальная яма вырыта не до материка, а несколько ниже уровня древней дневной поверхности (рис.1, 2). Это тоже общая тенденция раннесредневековых погребений, связанная, на наш взгляд, с представлениями о необходимости расположения тела именно в нетронутой земле (т.е. “Земле” в сакральном понимании), а не в слое рукотворной насыпи. Размеры погребального сооружения (2,2x0,6 м) соответствуют узкой яме под тело, но по длине она несколько больше. Свободное пространство осталось в головах умершего, где обычно укладывали жертвенную пищу или ставили сосуд.

Сохранность скелета (рис.2, а) из-за разрушения погребения неудовлетворительна, но, тем не менее, даже по сохранившимся костям устанавливаются некоторые важные нюансы. Несомненно, что умерший был уложен на спине в вытянутой позе, головой строго на север. Ноги сведены в пятках, но эпифизы берцовых костей не соприкасаются, как, кстати, и колени, хотя ноги явно придвинуты друг к другу. Эти детали указывают на то, что ноги умершего намеренно сомкнули, но они все же не были жестко связаны – возможно, подобная картина отражает завертывание тела в саван. К сожалению, эту

¹ Выражаем признательность А.В.Симоненко за предоставленные для публикации материалы.

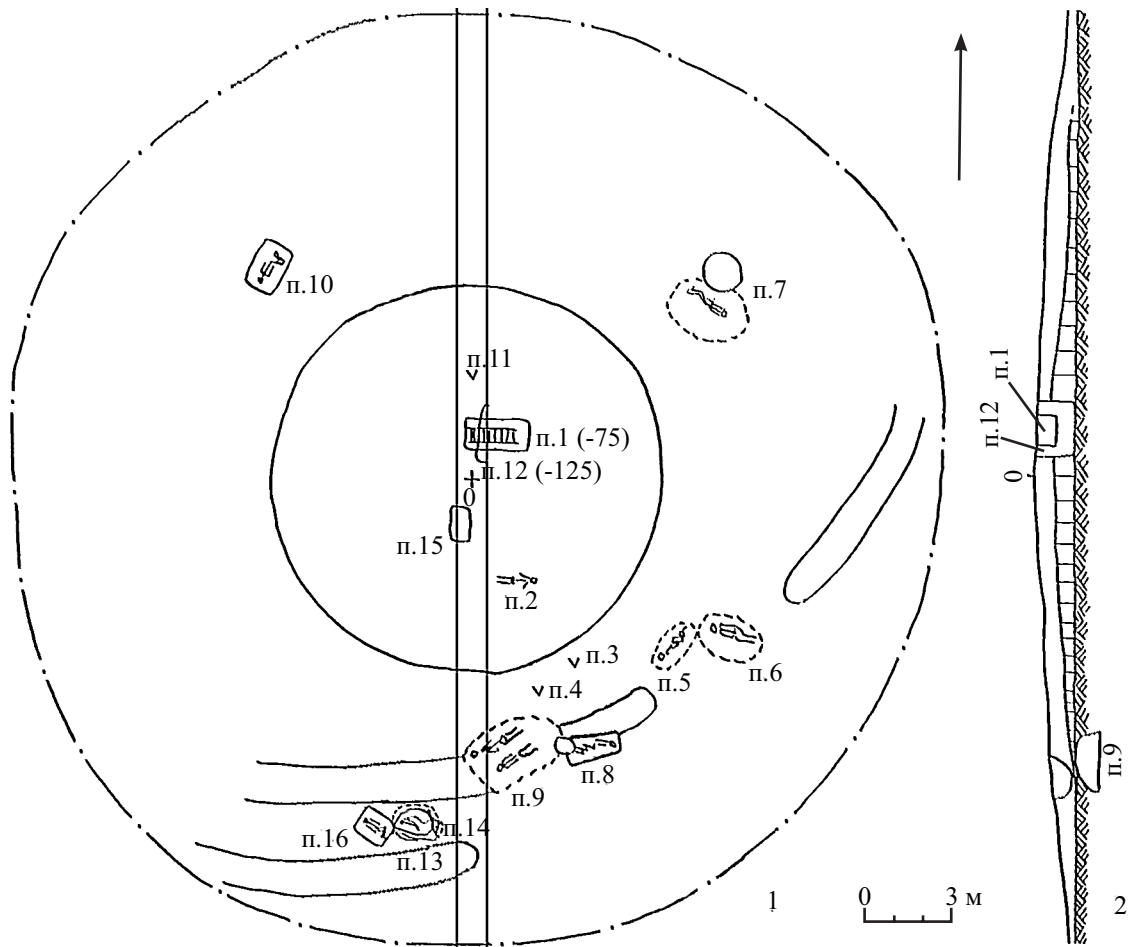


Рис. 1. Курган 1 у с.Дмитровка: 1 – план кургана; 2 – профиль восточной стенки меридиональной бровки.

Fig. 1. Barrow 1 near Dmitrovka village: 1 – a barrow layout; 2 – a profile of the eastern wall of a meridional edge.

версию не может прояснить расположение рук, поскольку левая часть скелета срезана, а кости правой руки на плане отсутствуют. При ширине погребальной ямы в 0,6 м тело умершего оказывается сдвинутым к западной стенке ямы (а при реконструкции скелета с первоначальным наличием правой руки вообще вплотную прислоненным); на этот же факт указывает и небольшая изогнутость вправо линии позвонков скелета (рис.2, а). Похоже, что тело либо опускали с западной (правой) стороны ямы, либо его намеренно придвинули к этой стенке.

Информации о наличии в погребении следов дерева или органики нет, поэтому ни о гробовище, ни о перекрытии ямы в данном случае говорить не приходится. Из признаков, важных для характеристики обряда кочевнических погребений VII в., в нашем случае нет также упоминаний о костях животных (барана, лошади) и о посуде, но, с другой стороны, небольшие фрагменты могли оказаться в срезанном северо-восточном углу ямы и быть неза-

меченными в отвале. То есть вопрос о жертвенной пище остается открытым.

Сохранившийся погребальный инвентарь принадлежит в основном к деталям обуви. Единственное исключение – обломок Т-образной бляшки, обычно украшавшей ремни портупей или пояса. Но собственно в области пояса других поясных деталей не обнаружено. Материал изготовления бляшек – серебро – указывает на первоначально парадный облик ремней обуви, но следует отметить, что в погребение бляшки попали уже в сломанном состоянии, т.е. вполне вероятно, что в данном случае умерший был обут в уже нефункциональные старые сапоги.

В целом, комплекс признаков обряда довольно прост: это впускное погребение в простой узкой яме в вытянутом на спине положении со сведенными в ступнях ногами без сопроводительного инвентаря. В Северном Причерноморье такие погребения появляются еще в раннесарматское время, известны

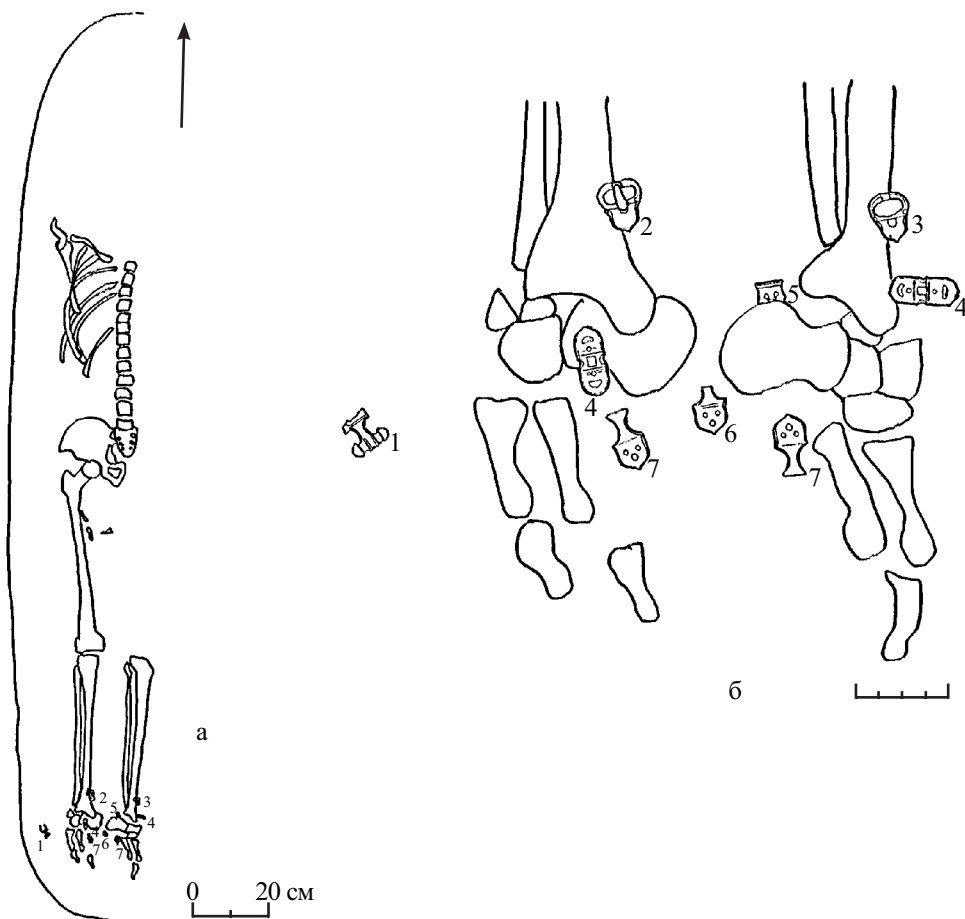


Рис. 2. Погребение 12 к.1 Дмитровки: а – план погребения; б – расположение находок в районе стоп: 1 – Т-образная бляшка; 2, 3 – пряжки; 4 – декоративные накладки; 5 – наконечники ремней; 6, 7 – обоймы.

Fig. 2. Burial 12 of Dmitrovka barrow 1: а – a burial layout; б – arrangement of finds in the region of autopodiums: 1 – a T-shaped plaque; 2, 3 – a buckle; 4 – decorative plates; 5 – tips of belts; 6, 7 – yoke.

такой обряд и в гуннское время, и в кон.V – VI в. Для группы же погребений VII в. с “геральдическими” деталями сочетание признаков оказывается довольно редким.

Строгая северная ориентировка в группе кочевнических погребений Северного Причерноморья с “геральдикой” отмечена для п.1 к.3 Шелюг (Кубышев А.И. и др., 1987), п.12 к.13 Рисового (Щепинский А.А., Черепанова Е.Н., 1969), п.2 к.2 Сивашского и п.5 к.2 Родионовки (см.: Комар А.В., Кубышев А.И., Орлов Р.С. в настоящем сборнике), бескурганного погребения из Новопокровки (Гаврилов А.В., 1996); с отклонением в 25° на ССВ ориентировано п.10 к.2 Рисового (Щепинский А.А., Черепанова Е.Н., 1969). Из этой группы только п.1 к.3 Шелюг совершено в узкой прямоугольной яме; п.2 к.2 Сивашского – в яме с заплечиками, п.10 к.2 Рисового и п.5 к.2 Родионовки – подбойные, а п.12 к.13 Рисового и Новопокровка – “подбоеобразные”. В других степных регионах Восточной

Европы тенденция сочетания северной ориентировки с погребальной ямой сложной конструкции в целом сохраняется: п.1 к.1 Авиловского из Нижнего Поволжья (Синицын И.В., 1954) подбойное, а п.1 к.8 Старонижестеблиевской из Восточного Приазовья совершено в неровной трапецевидной яме (Атавин А.Г., Паромов Я.М., 1991).

В Северном Причерноморье сомкнутые (“связанные”) ноги погребенных отмечены в уже упомянутых п.10 к.2 и п.12 к.13 Рисового, Новопокровке, а также в п.11 к.1 Ковалевки (Ковпаненко Г.Т. и др., 1978), а в Восточном Приазовье – в п.1 к.8 Старонижестеблиевской, п.3 к.30 Калининской и п.6 к.13 Малаев (Атавин А.Г., 1996). Наклон тела влево, соответствующий опусканию тела в могилу с правой стороны, зафиксирован в п.1 к.3 Шелюг, Новопокровке, в п.1 к.8 Старонижестеблиевской и п.4 к.1 Изобильного (Айбабин А.И., 1999). Три признака: строгая северная ориентировка, опускание тела с правой стороны и сомкнутые ноги, не

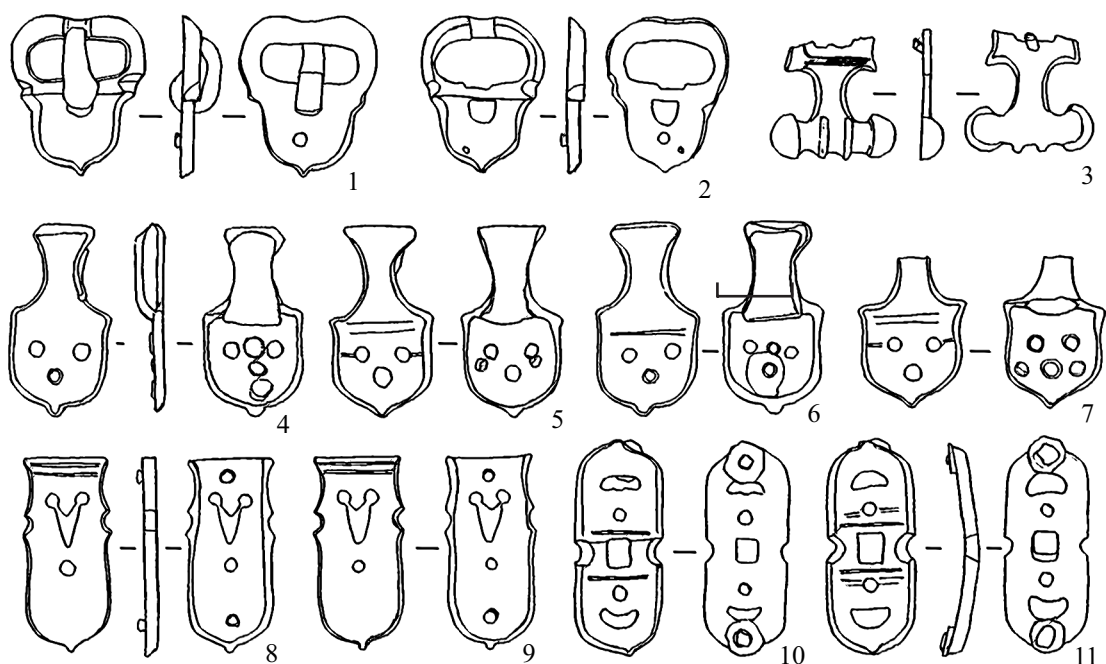


Рис. 3. Погребение 12 к.1 Дмитровки. Детали обуви: 1 – латунь, железо; 2 – латунь; 3, 5, 7-9 – серебро; 4, 6, 10, 11 – серебро, медь.

Fig. 3. Burial 12 of Dmitrovka barrow 1. Parts of footwear: 1 – brass, iron; 2 – brass; 3, 5, 7-9 – silver; 4, 6, 10, 11 – silver, cooper.

случайно сочетаются в рассмотренной группе, поскольку именно они характерны для погребений Северного Причерноморья 2-й пол. VI в. горизонта Суханово (см.: Комар А.В., Кубышев А.И., Орлов Р.С. в настоящем сборнике). С погребениями горизонта Суханово п.12 к.1 Дмитровки сближает и отсутствие в комплексе костей коня, оружия, обычно характерных для погребений горизонта Сивашовки, особенно включающих серебряные детали, впрочем, последнее может относиться и на счет скромности обряда.

Суммируя, можно констатировать близость обряда п.12 к.1 Дмитровки к обряду группы погребений с северной ориентировкой горизонта Сивашовки, а также к п.1 к.3 Шелюг, принадлежащему к памятникам типа Суханово.

Инвентарь погребения

Детали и украшения ремней

Латунная пряжка с В-образной поллой рамкой, щитовидным щитком и железным выгнутом язычком (рис.3, 1; 4, 5). Щиток пряжки несколько асимметричен, крепился к ремню при помощи расклепанного на конце шпенька и квадратной медной

шайбы, от которой сохранились только следы окислов на обратной стороне щитка. Размеры пряжки: 2,1x1,7 см, ширина щитка – 1,2 см, прорезь рамки – 1,2 см.

Пряжка принадлежит к типу II варианта 5, по А.И.Айбабину (Айбабин А.И., 1990, рис.39, 18). Кроме Крыма, география аналогий охватывает также Среднее Подунавье (Salamon A., 1969, Abb.9, 15), Кавказ (Гавритухин И.О., Обломский А.М., 1996, рис.82, 61, 110; Археология. Крым ..., 2003, табл.78, 89; 83, 9), Приуралье (Голдина Р.Д., Водолаго Н.В., 1990, табл. XXVI, 18; Гавритухин И.О., Обломский А.М., 1996, рис.89, 94), Восточное Приаралье (Левина Л.М., 1996, рис.127, 7, 14). В кочевнических погребениях близкие пряжки известны в п.3 к.5 Виноградного (Орлов Р.С., Рассмакин Ю.Я., 1996, рис.3, 1, 2) и Уч-Тепе (Иессен А.А., 1965, рис.31), а также крупный экземпляр – в п.5 к.4 хут. им.Крупской (Атавин А.Г., 1996, табл.2, 1). Более распространены похожие пряжки типа варианта 4-4, по А.И.Айбабину, – п.2 к.2 Сивашовского (см.: Комар А.В., Кубышев А.И., Орлов Р.С. в настоящем сборнике), п.3 к.5 Виноградного (Орлов Р.С., Рассмакин Ю.Я., 1996, рис.3, 2), “Царский курган”, п.2 к.29 Чапаевского (Атавин А.Г., 1996, табл.6, 6; 16, 6).

В специальной работе И.О.Гавритухина (Гавритухин И.О., 1999), посвященной анализу

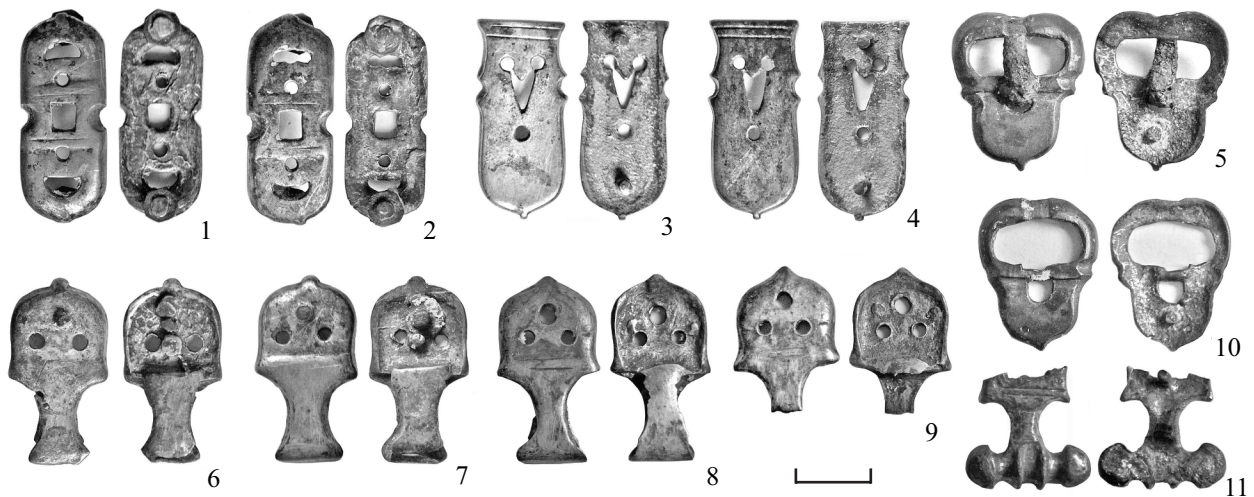


Рис. 4. Погребение 12 к.1 Дмитровка. Детали обуви: 1, 2, 6, 7 – серебро, медь; 3, 4, 8, 9, 11 – серебро; 5 – латунь, железо; 10 – латунь.

Fig. 4. Burial 12 of Dmitrovka barrow 1. Parts of footwear: 1, 2, 6, 7 – silver, copper; 3, 4, 8, 9, 11 – silver; 5 – brass, iron; 10 – brass.

небольших пряжек с В-образной рамкой, рассматриваемая пряжка из Дмитровка четкой позиции в классификации не находит. Наиболее близкая ей пряжка из п.181 Борисово оценена исследователем как “вариация” “кавказской” или “черноморско-волжской” серии с уклоном больше в сторону “кавказской” (Гавритухин И.О., 1999, с.163, 164; рис.1, 26). “Территориальная” группировка, впрочем, в данном случае срабатывает слабо, учитывая, например, что по ширине прорези для ремня дмитровская пряжка отличается от “стандартных” экземпляров “кавказской” серии, находя аналогии поближе в Новиковке (Уфа), п.117 Верх-Саинского могильника, п.КО-178 Борок II (Гавритухин И.О., 1999, рис.1, 23, 25, 34), т.е. в основном в Приуралье.

Латунная пряжка с овальной поллой рамкой и щитовидным щитком (рис.3, 2; 4, 10). На рамке – углубление под язычок; сам язычок не сохранился, но в месте его крепления и на приемнике рамки остались медные окислы. Щиток несколько асимметричен, на нем заметны два небольших дефекта отливки. Крепился к ремню при помощи шпенька, слегка расклепанного на конце, и круглой шайбочки, от которой сохранились только следы медных окислов. Размеры пряжки: 2,1x1,6 см, ширина щитка – 1,2 см, прорезь рамки – 1,2 см.

Похожую пряжку из могилы 1867 г. Керчи А.И.Айбабин отнес к “лировидным” варианта 3 (Айбабин А.И., 1990, с.41; рис.40, 5), но следует оговорить, что рассматриваемые пряжки не принадлежат собственно к “лировидным”, отличающимся наличием рельефных выступов-ограничителей углубления для язычка. Перед нами – дериваты,

но такие дериваты вполне могут составить отдельную серию. В кочевнических погребениях оригинальные “лировидные” пряжки этого варианта известны в п.4 к.1 Изобильного (Айбабин А.И., 1999, рис.35, 15-18) и Епифанове (Безуглов С.И., 1985, рис.1, 3, 4), а пряжки без ограничителей язычка, аналогичные дмитровской, – в п.3 к.30 Калининской (Атавин А.Г., 1996, табл.13, 1-4).

Полностью аналогичная дмитровской пряжка известна в аварском п.82 Кернье, которую И.О.Гавритухин вместе с находками из п.61 Кернье, п.21 Мор Акастомба, Констанци и Белграда выделяет в отдельную “дунайскую” серию В-образных пряжек (Гавритухин И.О., 1999, с.171, 172; рис.1, 57, 58, 64-66). Находка подобной пряжки в Дмитровке в комплекте с В-образной пряжкой косвенно может свидетельствовать в пользу гипотезы И.О.Гавритухина о происхождении данного варианта от В-образных пряжек, но, отметим, по форме рамки он все же ближе маленьким “лировидным” пряжкам, поэтому этот вопрос остается открытым.

Серебряные наконечники с боковыми вырезами – 2 экз. (рис.3, 8, 9; 4, 3, 4). Аналогичны по форме, но вылиты в разных формах, один экземпляр несколько асимметричен (рис.3, 9; 4, 4). Декорированы фигурной прорезью в виде “галочки” и отверстием, а также двумя горизонтальными прочерченными линиями в верхней части наконечника. С обратной стороны припаяны по два шпенька, слегка расклепанных на концах. На одном из наконечников вокруг шпенька заметны следы коррозии от контакта с округлой шайбочкой (рис.4, 3). Размеры наконечников: 2,6x1,2 см.



Рис. 5. Погребение 12 к.1 Дмитровка. Реконструкция ремешков левого сапога.
 Fig. 5. Burial 12 of Dmitrovka barrow 1. A reconstruction of the left boot straps.

В классификации А.И.Айбабина рассматриваемым экземплярам ближе всего наконечники варианта П-1 (Айбабин А.И., 1990, с.55; рис.48, 22), а в классификации В.Б.Ковалевской – типа 2 отдела 17 (Ковалевская В.Б., 2000, с.127). По И.О.Гавритухину, это наконечник с боковыми вырезами варианта 3 (Гавритухин И.О., Обломский А.М., 1996, с.31; рис.43, 30-33). В кочевнических погребениях им ближе всего наконечники из п.12 к.8 Богачевки (Генинг В.В., Корпусова В.Н., 1989, рис.10, 2) и п.10 к.2 Рисового (Щепинский А.А., Черепанова Е.Н., 1969, рис.52, 8), несколько отличаются по декору наконечники из п.4 к.1 Изобильного (Айбабин А.И., 1999, рис.35, 7, 8) и п.2 к.3 Сивашовки (см.: Комар А.В., Кубышев А.И., Орлов Р.С. в настоящем сборнике).

Серебряные двуштитковые бляшки – 2 экз. (рис.3, 10, 11; 4, 1, 2). Аналогичны по форме и размерам, несколько асимметричны, и слегка различаются по декору. Основу композиции составляют центральная квадратная прорезь и по одной круглой прорези на каждом из щитков, дополненные на одном экземпляре двумя подсегментовидными прорезями (рис.3, 11; 4, 1), а на втором – луновидной и волнистой (рис.3, 10; 4, 2). Выше и ниже центральной квадратной прорези прочерчено по

горизонтальной линии. Оба экземпляра прогнутые (рис.3, 11), крепились к ремню при помощи двух шпеньков и восьмиугольных медных шайбочек. Размеры: 2,8x1,2 см.

В классификации В.Б.Ковалевской подобные бляшки относятся к типу 1 отдела 34 (Ковалевская В.Б., 2000, с.159). По А.И.Айбабину, это “бобовидные” бляшки варианта 2 (Айбабин А.И., 1990, с.54; рис.51, 14); по Ч.Балинту – “симметричные щитовидные” бляшки “восточноевропейской группы” (Balint Cs., 1992, S.426; Taf.44, 16); по И.О.Гавритухину – “горизонтально-симметричные” накладки типа 3 варианта 3г (Гавритухин И.О., Обломский А.М., 1996, с.27, 28; рис.40, 32-34). Ближе всего им экземпляры из кат.1 Мокрой Балки (Афанасьев Г.Е., Рунич А.П., 2001, рис.13, 6) и комплекса из Северной Сирии (Balint Cs., 1992, Taf.5, 58). Точных кочевнических аналогий бляшкам пока нет, хотя похожие двуштитковые бляшки с большими U-образными прорезями были в п.2 к.3 Сивашовки, п.2 к.2 Сивашского (см.: Комар А.В., Кубышев А.И., Орлов Р.С. в настоящем сборнике), п.10 к.2 Рисового (Щепинский А.А., Черепанова Е.Н., 1969, рис.52, 10) и “Царском кургане” (Атавин А.Г., 1996, табл.17, 11). Из перечисленных бляшек следует обратить внимание на экземпляр из п.10

к.2 Рисового, где центральная прорезь не круглая, а квадратная, так же как и на бляшках из п.12 к.1 Дмитровки.

Серебряные щитковые обоймы – 4 экз. (рис.3, 4-7; 4, 6-9). Литые, состоят из щитка и изогнутой и припаянной к основанию щитка пластины. Один экземпляр обломан (рис.3, 7; 4, 9), у двух в месте сгиба прорвана пластина (рис.3, 4, 6; 4, 6, 7). Все щитки несколько асимметричны, каждый украшен тремя отверстиями, пробитыми с лицевой стороны; на обратной стороне заметны следы обработки заусениц напильником. Размеры обойм: 2,5х1,3 см.

По первоначальному способу крепления и дополнительному декорированию щитков двумя прочерченными линиями бляшки распадаются на две группы: у первой (декорированной) на обратной стороне – по два запыленных шпенька, расположенных по горизонтальной линии (рис.3, 5, 7; 4, 8, 9), тогда как у второй аналогично запыленные шпеньки расположены по вертикали (рис.3, 4, 6; 4, 6, 7). Бляшки явно находились под сильным натяжением, поэтому первоначальный способ крепления либо привел к обламыванию серебряных шпеньков, либо они с трудом удерживали шайбы. Поэтому после ремонта шпеньки были срезаны, а вместо них в нижнее отверстие щитков вставили по медной заклепке с шайбочками (рис.3, 4, 6; 4, 6, 7). В “декорированной” группе бляшек медные заклепки не сохранились, но здесь нижнее отверстие щитков явно расширено, что указывает на следы аналогичного ремонта. Усиление заклепок привело к тому, что на следующем этапе у двух обойм прорвались серебряные пластины в месте сгиба, а одна обойма просто отломалась от щитка. Эти факты несомненно указывают на то, что на момент попадания в погребение ремешки, которые крепились при помощи данных обойм, уже не были функциональными.

Обувные обоймы в виде щитка с петлей известны в п.1 к.3 Шелюг, п.2 к.2 Сивашского, п.12 к.8 Богачевки (Генинг В.В., Корпусова В.Н., 1989, рис.10, 2), п.2 к.14 Дымовки (Айбабин А.И., 1985, рис.8, 12-14), п.1 к.2 Васильевки (Кубышев А.И. и др., 1984, табл.27, 3), Арцибашеве (Монгайт А.Л., 1951, рис.44, 3), “Царском кургане” (Атавин А.Г., 1996, табл.18, 5-8), но, во-первых, они выполнены из тонкой пластины, а не литые, во-вторых, их щитки удлиненной формы. Ближе всего рассматриваемым экземплярам по форме и технике обоймы из п.3 к.5 Виноградного (Орлов Р.С., Рассамакин Ю.Я., 1996, рис.3, 22, 23), п.2 к.29 Чапаевского и п.3 к.30 Калининской (Атавин А.Г., 1996, табл.7, 8; 13, 7).

Серебряная Т-образная бляшка, фрагмент (рис.3, 3; 4, 11). Судя по сохранившемуся фрагменту, имела щиток щитовидной формы с U-образной прорезью; низ щитка декорирован двумя прочер-

ченными горизонтальными линиями. Крепилась к ремню при помощи слегка расклепанных на концах шпеньков, расположенных по длинной оси щитка. Размеры: 1,6х1,7 см, ширина щитка – 1,2 см.

Рассматриваемая бляшка принадлежит к Т-образным вариантам 2, по А.И.Айбабину (Айбабин А.И., 1990, с.53), или “щиткам-подвескам” типа 2 подотдела 1 отдела 2, по В.Б.Ковалевской (Ковалевская В.Б., 2000, табл.6). Аналогии разобраны также Ч.Балинтом и И.О.Гавритухиным (Balint Cs., 1992, S.426-428; taf.47, 35-48; Гавритухин И.О., Обломский А.М., 1996, с.25, 26; рис.37), согласно которым ареал подобных находок охватывает Крым, Северный Кавказ, Поволжье и Приуралье. В синхронных кочевнических погребениях Т-образные бляшки данного варианта наиболее распространены. Они были также в п.2 к.3 Сивашовки, п.11 к.1 Черноморского (см.: Комар А.В., Орлов Р.С. в настоящем сборнике), п.4 к.1 Изобильного (Айбабин А.И., 1999, рис.35, 5), п.3 к.5 Виноградного (Орлов Р.С., Рассамакин Ю.Я., 1996, рис.5, 11, 12), п.2 к.2 Васильевки (Balint Cs., 1992, Taf.49, 9), п.2 к.29 Чапаевского (Атавин А.Г., 1996, табл.7, 4, 6).

Реконструкция обуви

Расположение находок, а также аналогии из других синхронных кочевнических комплексов не оставляют сомнений в том, что основная их часть принадлежит к деталям ремней обуви. Весь комплект деталей выполнен одним мастером. Об этом свидетельствует бросающаяся в глаза характерная асимметричность деталей, завершающие острые выступы щитков которых несколько смещены от центральной оси. Похоже, формы либо вырезались без предварительного эскиза, либо же резчик не очень тщательно следовал рисунку. Размеры всех деталей соответствуют ремешкам шириной 1,2 см.

На основании схематических рисунков на левом чертеже нам удалось более точно локализовать 9 предметов (рис.2, б), еще 2 предмета были обнаружены только после снятия костей скелета и на план не попали. Как видим, Т-образная бляшка, обычно входящая в комплекты поясов или портупей, действительно обнаружена несколько в стороне от ноги (рис.2, 1). Несмотря на то, что ее щиток также указывает на принадлежность ремешку шириной 1,2 см, бляшка не комплектна деталям обуви.

Согласно плану, комплект правого сапога состоял из пряжки с В-образной рамкой, двущитковой бляшки и одной целой обоймы (рис.2, 2, 4, 7), а также скрытым под костями наконечником; комплект левого – из пряжки с овальной рамкой, двущитковой бляшки, наконечника ремня и одной обой-

мы (рис.2, 3-5, 7). Под вопросом принадлежность к правому или левому сапогу сломанной обоймы, также не известно расположение еще одной целой.

Реконструировать обувь из п.12 к.1 Дмитровки нам помогает опыт реконструкции обуви из п.2 к.3 Сивашовки и п.2 к.2 Сивашского, где сохранились и полевые фотографии, и планы расположения находок (см.: Комар А.В., Кубышев А.И., Орлов Р.С. в настоящем сборнике). Схема бандажа сапога с одной пряжкой и двумя обоймами напоминает принцип обуви из п.2 к.2 Сивашского, но наличие двущитковых бляшек и расположение пряжек выше эпифизов берцовых костей помогает вспомнить и модель из п.2 к.3 Сивашовки с перехватом ремнями сапога не только ниже, но и выше эпифиза. В нашем случае подобный эффект достигался двойным обхватом (рис.5). Интересен еще один момент: в отличие от п.2 к.3 Сивашовки и п.2 к.2 Сивашского, обоймы с внутренней стороны стопы в п.12 к.1 Дмитровки располагались не на пяточных костях, а ближе к пальцам (рис.2, 7). Это означает, что пропускавшийся под стопой ремень крепился не ближе к пятке, а ближе к подъему, что при отрыве пятки от земли обеспечивало сильное натяжение нижнего ремня. Вероятно, именно это обстоятельство и объясняет, почему обоймы гораздо массивнее, чем обычно, и почему они дошли до нас в сломанном и отремонтированном состоянии.

На плане две целые обоймы находятся с внутренней стороны стоп (рис.2, 7), а сломанная “декорированная” обойма несомненно первоначально находилась с внешней стороны одного из сапог. Расположение обойм с дополнительным декором на внешней стороне стопы вполне понятно, но внимание следует обратить и на тот факт, что у обойм первоначально было разное крепление. У “внешних” шпеньки располагались по горизонтали, тогда как у “внутренних” – по вертикали. Эта разница объясняется давлением на отрыв ремешка. “Внешние” обоймы в силу анатомического строения ступни находились в наклонном положении, тогда как “внутренние” – в вертикальном, что при отрыве пятки от земли обеспечивало разновекторное натяжение ремешка. Мастер, изготавливавший набор, несомненно знал об этих особенностях, а следовательно, такая схема бандажа сапог была уже давно апробирована.

Схема крепления нижнего ремня впереди эпифизов берцовых костей характерна для сасанидской модели бандажа сапога (Луконин В.Г., 1977, с.167, 169, 209), но у персов не использовался вариант с двойным перехватом. По две прочные литые обоймы со щитками, аналогичные дмитровским, и двущитковая бляшка украшали обувь погребенного из п.3 к.5 Виноградного, но их точное расположение на ступне, к сожалению, не известно; а пряжки

здесь, как и в п.2 к.2 Сивашского, застегивались позади сапога. Одна из пряжек, согласно плану, оказалась довольно далеко от щиколотки (Орлов Р.С., Рассамкин Ю.Я., 1996, рис.1, 10); в этом случае мы вполне допускаем, что речь шла о высоком сапоге, а ремень перехватывался дважды. В п.2 к.3 Сивашовки использован вариант только с одной обоймой, двущитковой бляшкой и двумя пряжками; впереди здесь застегивались пряжки верхнего ремня. В п.1 к.2 Васильевки (Кубышев А.И. и др., 1984) для бандажа сапога использована одна пряжка, которая застегивалась впереди выше щиколотки, и тоже только одна обойма. В целом, во всех случаях, где мы можем установить расположение деталей ремней обуви, единой системы бандажа сапог у кочевников Северного Причерноморья VII в. пока не наблюдается. По типам деталей, использованных в обуви, п.12 к.1 Дмитровки ближе всего п.3 к.30 Калининской и п.3 к.5 Виноградного, последнее погребение близко и по возможности двойного обхвата ремнем сапога.

Датировка погребения

Как уже указывалось выше, весь комплект серебряных деталей и пряжек был изготовлен одним мастером, вероятнее всего, одновременно. Это позволяет рассматривать комплекс как хронологически компактный по составу. Пряжка с В-образной рамкой связывает п.12 к.1 Дмитровки с п.3 к.5 Виноградного, Уч-Тепе и, в меньшей степени, с п.5 к.4 хут. им.Крупской; пряжка с овальной рамкой – с п.3 к.30 Калининской, в меньшей степени – с п.4 к.1 Изобильного и Епифановым. Наконечники ремешков – с п.12 к.8 Богачевки и п.10 к.2 Рисового; двущитковые бляшки – с комплексом из Северной Сирии (Balint Cs., 1992, Taf.5) и частично п.10 к.2 Рисового; обувные обоймы – с п.3 к.5 Виноградного, п.3 к.30 Калининской и, в меньшей степени, с п.2 к.29 Чапаевского.

В нашей системе относительной хронологии погребений восточноевропейских кочевников (см. выше) 6 из упомянутых выше при анализе погребений (п.3 к.5 Виноградного, п.3 к.30 Калининской, п.10 к.2 Рисового, п.12 к.8 Богачевки, п.2 к.29 Чапаевского, Епифанов) относятся к горизонту Сивашовки – Макуховки и 2 (Уч-Тепе и п.5 к.4 хут. им.Крупской) – к горизонту Уч-Тепе – Келегеи. Комплекс из Северной Сирии и п.3 к.30 Калининской связывают находки бляшек с птичьими головками, маркирующих также горизонт Бочи или I среднеаварский период (см.: Гавритухин И.О., 2001в); несомненно синхронны этому горизонту и п.2 к.29 Чапаевского с псевдопряжками и п.3 к.5 Виноградного с оформлением ножен меча в стиле

“варварского” меча из Перещепины. Абсолютные рамки этого горизонта определяются периодом [post] 643 – [post] 669 гг, но следует заметить, что обувные обоймы, синхронизирующие п.12 к.1 Дмитровки с п.3 к.5 Виноградного и п.3 к.30 Калининской, попали в погребение уже в очень изношенном состоянии, что не исключает и варианта совершения погребения уже на этапе горизонта Уч-Тепе – Келегеи ([post] 669 – [post] 698 гг).

Этнокультурная принадлежность погребения

Датировка п.12 к.1 Дмитровки в рамках 3-й четв.VII в. допускает два возможных варианта его культурной интерпретации. Проблему погребений горизонта Сивашовки с северной ориентировкой мы уже частично затрагивали при анализе п.2 к.2 Сивашского и п.5 к.2 Родионовки (см.: Комар А.В., Кубышев А.И., Орлов Р.С. в настоящем сборнике), но в случае с п.12 к.1 Дмитровки она проступает, пожалуй, еще более рельефно.

Сложность поиска надежных критериев различения и этнической атрибуции археологических памятников близкородственных групп кочевников традиционно заставляет исследователей оперировать скорее общеисторическими представлениями о периоде, чем полагаться на данные внутригруппового анализа. Так, например, для А.И.Айбабина и И.О.Гавритухина главным критерием разделения восточноевропейских кочевнических комплексов на “булгарские” и “хазарские” является хронология, проводящая “рубикон” по линии смены политической доминанты в степи в 60 гг VII в. (Айбабин А.И., 1999; Гавритухин И.О., 2005). Р.Рашев на основании своих исторических представлений о политическом доминировании в степи в это время булгарских племен соотносит совокупно все памятники VI-VII вв. с булгарами (Рашев Р., 2000; 2004), а Е.В.Круглов те же памятники VII в. – с хазарами (Круглов Е.В., 1991; 1992б; 1992в; 2002б). Не оспаривая высокую степень схожести кочевнических памятников Восточной Европы VII в., а также легкость заимствования соседними кочевыми народами элементов не только производственной, но и духовной культуры, мы все же склонны опираться на изучение деталей погребального обряда в тесной связи с хронологией комплексов, которое показывает наличие явной динамики изменения погребального обряда кочевников Северного Причерноморья во 2-й пол.VI – нач.VIII в. (Комар О.В., 2002а; Комар А.В., Кубышев А.И., Орлов Р.С. в настоящем сборнике).

Памятники типа Суханово (2-я пол.VI в.) в силу своей малочисленности исследованы на сегодня крайне слабо. Погребения этого хронологи-

ческого среза пока рассматриваются совокупно, без выделения отдельных обрядовых или этнических групп, поэтому в группе и наблюдается заметная вариабельность типов погребальных сооружений (ямы с заплечиками (4) и подбой (2) с деревянными или каменными закладами) и ориентировки (З – 1, СЗ – 1, С – 3, В – 2), впрочем, при преобладании все же северной ориентировки и ям с заплечиками. Из 5 “ямных” погребений в трех, ориентированных в северном секторе (п.1 к.22 Малой Терновки, п.1 к.1 Большого Токмака, п.4 к.7 Новой Одессы I), зафиксированы признаки опускания тела в могилу с правой стороны (наклон головы влево, сдвиг под правую стенку). В 3 случаях (п.1 к.1 Большого Токмака, п.4 к.7 Новой Одессы I, п.3 к.1 Новой Одессы IV) ноги умершего сведены в коленях или пятках, что, вероятно, указывает на какой-то вид связывания или пеленания ног. Только в п.5 к.5 Новониколаевки обнаружены обкладки лука, в других погребениях инвентарь обычно состоит из деталей пояса и сосуда. Из группы явно выпадает территориально и по обряду бескурганное п.48 Селиште с ориентировкой на В, несомкнутыми ногами и опущенным с левой стороны телом. Также выделяется и п.5 к.5 Новониколаевки с ориентировкой на З, решетчатым гробовищем и наличием оружия. Намечающаяся же основная линия “сухановского” обряда – это северная ориентировка, сомкнутые (“связанные”) ноги, наклон головы влево, расположение тела под правой стенкой, минимум инвентаря, представленного в основном деталями убора. Эти признаки обряда несомненно напоминают п.12 к.1 Дмитровки, тем более, что расположено оно недалеко от Новой Одессы, хотя и на правом, а не на левом берегу Южного Буга.

Следующий хронологический этап 1-й трети VII в. в Северном Причерноморье репрезентирует пока всего одно погребение 1 к.3 Шелюг. Расположенное рядом с п.1 к.22 Малой Терновки, оно похоже на последнее по ориентировке (на север), по типу погребальной ямы (прямоугольной формы), по расположению скелета под правой (западной) стенкой, а также по несомкнутому положению ног. Но изменения происходят с составом сопроводительного инвентаря. Прежде всего, слева от костяка, на одном уровне с телом, уложены череп с удилами в зубах и кости пясти с фалангами передних конечностей лошади. Погребение также сопровождалось украшениями обуви, пояса, сбруей, ножом и кисетом с кресалом. Подобный набор позже характерен для погребений типа Сивашовки, а вот расположение костей лошади на одном уровне с телом отмечено лишь в прикубанской группе погребений сивашовского типа, а для Северного Причерноморья – только в погребении нач.VIII в. из Журавлихи.

Сходство основных черт обряда п.1 к.22 Малой Терновки и п.1 к.3 Шелюг не оставляет сомнений в том, что речь идет о генетическом развитии одной группы населения; появление же новых черт следует связывать с новыми культурными контактами (например, с “сивашовцами”) или же с социально-политическими изменениями в среде кочевников Северного Приазовья в 1-й трети VII в.

На этапе горизонта Сивашовки ([post] 643 – [post] 669 гг) в Северном Причерноморье происходит резкое увеличение численности погребений. Увеличение количества населения сопровождалось резким ростом процента погребений в сектор 30-140°, до этого представленного лишь в Буго-Днестровском регионе ареала памятников типа Суханово, а также сменой правой стороны опускания тела и расположения жертвенной пищи на левую, резким падением процента сомкнутых ног, расположением костей лошади только на перекрытии ям или же на ступеньке подбоя, частым сопровождением погребенного оружием и т.д.

“Старые” черты обряда концентрируются в довольно узкой группе погребений: ориентировка на С – п.10 к.2 и п.12 к.13 Рисового, п.2 к.2 Сивашского, п.12 к.1 Дмитровки, п.5 к.2 Родионовки, Новопокровка, в Восточном Приазовье – п.1 к.8 Старонижестеблиевской, в Нижнем Поволжье – п.1 к.1 Авилковского; сомкнутые ноги погребенных – п.10 к.2 и п.12 к.13 Рисового, Новопокровка, п.1 к.8 Старонижестеблиевской; тело под правой стенкой или с наклоном головы влево – п.12 к.1 Дмитровки, Новопокровка, п.1 к.8 Старонижестеблиевской; кости коня на дне ямы на одном уровне с телом – п.1 к.8 Старонижестеблиевской. Большинство погребений: п.10 к.2 и п.12 к.13 Рисового, п.12 к.1 Дмитровки, п.5 к.2 Родионовки, Новопокровка, п.1 к.8 Старонижестеблиевской, вполне могли бы претендовать на прямую генетическую линию с памятниками сухановского типа. “Нарушителей” же обряда, фактически, в этой группе два – п.2 к.2 Сивашского и п.1 к.1 Авилковского, отличающиеся от “классических” памятников типа Сивашовки своих регионов только строгой северной ориентировкой, а от памятников предыдущего времени – положением и способом опускания тела, расположением костей коня, наличием комплекта оружия. Среди погребений сивашовского типа с ориентировкой в сектор СВ-В или на 3 случаи наличия обрядовых черт группы Суханово – Шелюги в Северном Причерноморье единичны: сомкнутые ноги – п.11 к.1 Ковалевки; поворот головы влево – п.4 к.1 Изобильного; кости лошади на одном уровне с телом – п.1 к.1 Журавлихи. Больше их в Восточном Приазовье или, в целом, на Северном Кавказе: сомкнутые ноги – п.3 к.30 Калининской, п.6 к.13 Малаев, Уч-Тепе; кости лошади на одном

уровне с телом – п.5 к.4 у хут. им.Крупской, п.2 к.29 Чапаевского, п.3 к.30 Калининской. Если считать подобные случаи отражением взаимопроникновения культурных традиций, то наиболее тесные контакты с носителями “сухановских” традиций были у “сивашовского” населения Восточного Приазовья, а в Северном Причерноморье следы контактов наблюдаются в основном в тех зонах, где носители “сухановских” традиций зафиксированы и на этапе Сивашовки – т.е. в Южном Побужье (п.11 к.1 Ковалевки по соседству с п.12 к.1 Дмитровки) и Северо-Восточном Крыму (п.4 к.1 Изобильного по соседству с п.10 к.2 и п.12 к.13 Рисового).

Хронологически рассматриваемые комплексы с северной ориентировкой распадаются на три группы: п.10 к.2 и п.12 к.13 Рисового, п.2 к.2 Сивашского, п.12 к.1 Дмитровки, п.1 к.1 Авилковского принадлежат к горизонту Сивашовки – Макуховки ([post] 643 – [post] 669 гг); п.5 к.2 Родионовки и Новопокровка – к горизонту Уч-Тепе – Келегеи ([post] 669 – [post] 698 гг); п.1 к.8 Старонижестеблиевской – к фазе 2 горизонта Шиловки (около 715-725 гг). Как видим, от горизонта Шелюг (1-я треть VII в.) п.1 к.8 Старонижестеблиевской отделяет почти столетие, т.е. речь идет о длительной эволюции обряда и о его сохранении какой-то группой кочевого населения, несмотря на появление более многочисленных групп “сивашовцев”.

Этнические связи населения “сухановской” обрядовой традиции позволяют обратить внимание, прежде всего, на культуру праболгар (унногундуров) Болгарии кон.VII – VIII в. “Эталонное” погребение п.5 кургана III Мадары (Fiedler U., 1992, S.319-322) конца VII в. ориентировано строго на север, скелет находился под левой стенкой ямы, но с поворотом головы влево, ноги не сомкнуты, конь находился выше скелета на боку, головой в ту же сторону, что и погребенный, оружия в погребении не было. Как видим, из “сухановских” признаков здесь представлены только северная ориентировка и поворот головы влево. Более интересную картину дает праболгарский могильник VIII-IX вв. Нови-Пазар (Станчев Ст., Иванов Ст., 1958), где доминировала ориентировка на ССВ-СВ: сомкнутые или перекрещенные (“связанные”) ноги – пп.10, 15, 19, 21, 22-24, 27, 31-33, 36, 38; поворот головы или тела влево – пп.9, 15, 16-19, 21, 24, 26, 31-33, 38; кости лошади на одном уровне с телом – п.33. Несмотря на хронологическую дистанцию, можно констатировать явную близость обряда праболгар Болгарии к погребальному обряду кочевого населения “сухановской” традиции.

Второй фактор – сходство погребального обряда памятников типа Суханово и типа Лихачевки (кон.V – 1-я пол.VI в.), отождествляемых нами с историческими кутригурами (Комар А.В., 2004а),

также свидетельствует в пользу родственности населения “сухановской” традиции именно болгарским племенам. Сами же погребения типа Суханово на основании наличия сразу в 3 погребениях византийских федератских пряжек типа “Сучидава”, введенных в обиход уже во время византийско-утигурского союза 50-60 гг VI в., мы соотнесли с болгарским племенем утигуров (см.: Комар А.В., Кубышев А.И., Орлов Р.С. в настоящем сборнике).

Общие элементы обряда памятников типа Лихачевки (кон. V – 1-я пол. VI в.), Суханово (2-я пол. VI – 1-я треть VII в.) и праболгар Болгарии (кон. VII – IX в.) позволяют заключить, что при варьировании типов погребальных сооружений во всех трех группах доминирует северная ориентировка, явно связанная с едиными представлениями болгарских племен о меридиональном направлении пути в загробный “Нижний мир”. Также во всех трех группах присутствуют погребения с сомкнутыми ногами, отражающими заворачивание либо связывание ног умершего; погребения с поворотом головы или тела влево, расположением тела под правой стенкой, отражающие ритуал опускания тела в могилу с правой (западной) стороны; во всех трех группах отмечено также расположение жертвенной пищи в головах (как справа, так и слева от головы). Несомненно, что по мере увеличения источниковой базы эти наблюдения будут дополнены, но уже сейчас намечается определенный набор признаков погребального обряда раннесредневековых кочевых болгар Восточной Европы.

В 1-й трети VII в. Северное Причерноморье попадает в сферу влияния Западнотюркского каганата. Возможно, именно с этим связано появление в п.1 к.3 Шелюг костей лошади, согласно традиции тюрков сопровождать похороны жертвой верхового коня. Впрочем, эта традиция носила общетюркский характер. Затем, на этапе Сивашовки ([post] 643 – [post] 669 гг), сюда проникает большая хорошо организованная группа кочевого населения перешепинской культуры, оставившая погребения типа Сивашовки и богатые ритуальные комплексы келегейского типа (см. выше). Версию, что “сивашовцами” могли быть уннугундуры вождя Курта (“Куврата”), приходится отбросить в силу отличия от погребального обряда уннугундуrow Аспаруха (“праболгара”). В нашем случае речь, скорее, идет о населении, родственном кочевникам телесского происхождения Южного Приуралья, Казахстана, Киргизии и Алтая, т.е. рядовому населению Западнотюркского каганата.

Как сложились взаимоотношения “сивашовцев” и “сухановцев”? Произошло ли вытеснение последних с их земель, или их инкорпорация прошла мирно?

Вариант конфронтации подразумевает резкую смену населения в степи, вытеснение или уничтожение носителей сухановского типа. В таком случае погребения с признаками “сухановского” обряда горизонта Сивашовки должны оказаться более ранними, чем погребения собственно сивашовского типа. Такой вариант допустим для п.10 к.2 и п.12 к.13 Рисового, с оговорками для п.12 к.1 Дмитровки и, не исключено, также Новопокровки. Уверенно датируется горизонтом Уч-Тепе – Келегеи п.5 к.2 Родионовки – это погребение несомненно синхронно времени пребывания “сивашовцев” в Северном Причерноморье. А п.1 к.8 Старонижестеблиевской наоборот появляется в Восточном Приазовье даже позже группы погребений сивашовского типа с восточной ориентировкой, т.е. здесь происходит обратная смена населения. Другая ситуация с п.2 к.2 Сивашского, обладающего целым рядом признаков, отличающих его от погребений “сухановской” традиции и одновременно сближающих его с населением Восточного Приаралья, где в VI-VII вв. также доминировала северная ориентировка. Погребенный из Сивашского либо тесно контактировал с “сивашовцами” либо просто попал в Северное Приазовье с новой миграционной волной из Приаралья.

Итак, контакты и сосуществование “сивашовцев” и носителей северной ориентировки несомненно были. С другой стороны, концепция появления “сивашовцев” в Северном Причерноморье только около 665 г в ходе хазарской экспансии действительно оставляет лауну на 40-50 гг VII в., когда развитие памятников сухановского типа закономерно должно было дать и появление погребений горизонта Сивашовки, очень близких по набору инвентаря, но совершенных на самом деле раньше времени появления собственно памятников сивашовского типа. В таком случае, этот горизонт памятников сухановского типа можно было бы условно называть “горизонтом Рисового”, поскольку из известных на сегодня погребений п.10 к.2 и п.12 к.13 Рисового лучше всего соответствуют таким критериям.

Список северопричерноморских погребений сивашовского типа с ориентировкой в сектор СВ-В, которые вполне могут включать датировку 40-50 гг VII в., также не так мал: п.4 к.1 Изобильного, п.12 к.8 Богачевки, п.2 к.22 Аккерменя, п.7, п.12 к.7 и п.1 к.8 Христофоровки. Элементами “сухановской” традиции из них обладает только п.4 к.1 Изобильного с наклоном головы влево, остальные подобных признаков не имеют, выделяясь по наличию новых (привнесенных) признаков в погребальном обряде и наборе инвентаря. Но оценивая хронологическую позицию п.12 к.1 Дмитровки на фоне указанных комплексов, мы будем вынуждены констатировать, что она даже более поздняя,

соответствующая группе п.2 к.3 Сивашовки, п.3 к.5 Виноградного, п.11 к.1 Черноморского и др., в которой ярко проявляются новые “восточные” элементы культуры пришлого населения.

Можно, конечно, попытаться апеллировать к локализации конкретного п.12 к.1 Дмитровки на правом берегу Южного Буга, ведь известные на сегодня памятники сивашовского типа горизонта Сивашовки расположены только на левом берегу (п.7, п.12 к.7 и п.1 к.8 Христофоровки), а на правый берег Южного Буга это население, похоже, переходит только на следующем этапе горизонта Уч-Тепе (п.11 к.1 Ковалевки, п.2 к.1F Аджиголя). В такой схеме вытеснение “сухановского” населения “сивашовцами” на запад проходило поэтапно, и поначалу границей между двумя группами выступал Южный Буг. Но это, все же, объяснение локального случая. Два других погребения – п.2 к.2 Сивашского и п.5 к.2 Родионовки – позволяют предполагать, что уже в самом составе пришлого “сивашовского” населения наблюдались включения каких-то родственных “сухановцам” этнических групп, также разделявших представления о меридиональном направлении пути в загробный мир.

На наш взгляд, провести корректное разграничение погребений “горизонта Рисового” и горизонта Сивашовки с соответствующим разделением памятников сухановского и сивашовского типов лишь на основании признаков погребального обряда или на основании только хронологических наблюдений пока вряд ли возможно. Не получается это сделать и в комплексе – обе группы населения либо действительно сосуществовали в сер.VII в., либо смена населения произошла в очень короткий промежуток времени.

Именно поэтому культурная принадлежность “спорной” группы погребений с северной ориентировкой (п.10 к.2 и п.12 к.13 Рисового, п.2 к.2 Сивашского, п.12 к.1 Дмитровки, Новопокровка) будет оставаться под вопросом до дальнейшего накопления информации. Выводы же настоящего обзора можно свести к следующему: п.12 к.1 Дмитровки несомненно обладает признаками обряда памятников типа Суханово и отражает либо заключительную фазу их развития (40-60 гг VII в.), либо инкорпорацию в это время отдельных групп болгарского населения “сухановской” традиции в перещепинскую культуру.

Summary

A.V.Komar (Kiev, Ukraine)

NOMAD BURIAL OF MIDDLE VII C. NEAR DMITROVKA VILLAGE AT SOUTH BUG REACHES

The paper presents the intake burial 12 of barrow 1 near Dmitrovka village on the right bank of the Yuzhny Bug river. On the basis of the analysis of the design and arrangement of silver parts of footwear straps the reconstruction of a soft boot bandage is displayed. By the rite used the burial is close to monuments of Sukhanovo type and reflects either the final stage of their development or the incorporation of individual groups of the Bulgarian population of “Sukhanovo” tradition into the Pereshchepina culture in the 3rd quarter of the VII c.

Статья поступила в редакцию в июне 2005 г