

ження Біснуватих з одночасною його реконструкцією. На сьогодні виконуються роботи з влаштування променевого дренажу в північній частині саду, мета якого – перехоплення другорядного потоку ґрунтових вод, який, тим не менш, суттєво впливає на стан аварійних (і одночасно найдавніших в автентичному стані) відгалужень Ближніх печер.

Також розроблено проект та розпочате упровадження примусової системи вентиляції повітря.

Стосовно упровадження заходів, направлених на збереження Дальніх та Варязьких печер, виконані наступні види робіт: гідроізоляція денної поверхні над сходовою галереєю Дальніх печер на Дальньопечерній площі; розроблено та реалізовано проект відводу ґрунтових та поверхневих вод над Дальніми печерами (пристінний дренаж уздовж корпусу № 73); виконано благоустрій денної поверхні над Дальніми печерами; розроблено проект укріплення аварійних ділянок у Варязьких печерах.

Підсумовуючи сказане, слід відзначити, що проблема збереження печерних комплексів є не тільки практичною, а й теоретичною. На сьогодні не існує методів, методик, правил та норм, будь-яких методичних та регуляторних документів з питань їх дослідження та збереження. Застосування затверджених нормативних документів не завжди є прийнятним у відношенні до печерних комплексів, тобто заходи, направлені на їх збереження, мають розроблятися і виконуватися не завжди згідно з нормативними документами. Розробка проектної документації на реставрацію та інженерний захист території може відходити від загальних вимог, тобто передбачається розробка компенсаційних заходів, які розробляються індивідуально, а не нормовано, під кожен конкретний об'єкт.

ПОСИЛАННЯ

1. Черевко І.А., Ізотов А.О. Практичний досвід в контексті розробки теоретичних основ збереження печерних комплексів, розташованих у складних інженерно-геологічних умовах – ЛА – 28. – С. 169–178.
2. Черевко І.А., Кулик Т.І. Аварія на Ближніх печерах: причини і наслідки – Лаврський альманах. – Вип. 17. – К., 2007. – С. 156–163.
3. Скальський О.С., Бугай Д.О., Джепо С.П. та ін. Створення автоматизованої системи гідрогеологічного моніторингу комплексу Ближніх печер Києво-Печерської лаври // Звіт про НДР, договір № 01/07 від 01.07.2007 р. – ПП «Гео-Еко-Консалтинг» – К., 2007. – 61 с.
4. Черевко І.А. Комплексний моніторинг Ближніх, Дальніх та Варязьких печер Києво-Печерської лаври // Звіт про НДР, № держреєстрації 0113U007605 – НКПКЗ, 2014. – 212 с.
5. Черевко І.А., Куциба В.О., Моргун І.П. Гідрогеологічні умови території Ближньопечерного пагорбу, їх вплив на стан печер та засоби регуляції // Болховітнівський щорічник – 2013–2014. – К., 2015. – С. 49–60.

Черевко И.А. Проблемы сохранения подземных сакральных памятников (на примере пещерных комплексов Киево-Печерской лавры)

Сохранение пещерных комплексов Киево-Печерской лавры – во-прос актуальный. Учитывая ухудшение технического состояния пещерных комплексов в последние десятилетия, внедрена система комплексного мониторинга, основной задачей которого является диагноз состояния – прогноз на заданные моменты времени – рекомендации, направленные на сохранение. По результатам многолетнего мониторинга определены основные факторы влияния на состояние пещер, разработан и внедрен ряд мероприятий, направленных на сохранение пещер.

Ключевые слова: мониторинг, меры по сохранению, гидрогеологические условия.

Cherevko I.A. Problems of saving of underground storage sacral monuments (for example, cave complexes Kyiv-Pechersk Lavra)

Saving of cave complexes of Kyiv Pechersk Lavra – the question is relevant. Given the degradation of the cave complexes in the past decade introduced a comprehensive monitoring system, whose main task is diagnosed condition – forecast at a given time – recommendations aimed at preservation. As a result of years of monitoring the basic factors impact on the caves, developed and implemented a number of measures aimed at preserving the caves.

Key words: monitoring, conservation, hydro-geological conditions.

24.02.2017 р.

J

УДК 94(477)+7.025.4:688.622

І.В. Абрамова

РЕКОНСТРУКЦІЯ ПЕЧЕЙ XVIII СТ. В БУДИНКУ МИТРОПОЛИТА СОФІЇ КИЇВСЬКОЇ

Стаття присвячена реконструкції печей XVIII ст., здійсненій під час ремонтно-реставраційних робіт 2005–2008 рр. в пам'ятці архітектури XVIII – початку XX ст. Будинку митрополита Національного заповідника «Софія Київська». Розкривається наукове обґрунтування реконструкції, подається інформація про авторів та виконавців відтворених печей в приміщеннях першого поверху.

Ключові слова: кахляні печі (груби), розпис, реконструкція (відтворення).

Актуальність дослідження зумовлена необхідністю висвітлити процес відтворення чотирьох печей XVIII ст. в Будинку митрополита Софії Київської як одну із складових комплексної реставрації пам'ятки, що вже стала частиною її загальної історії. Хоча з моменту реставраційних робіт пройшло майже десять років, значна частина інформації про них «осіла» в науковій документації і невідома широкому загалу. Завдання статті – ввести в науковий обіг дані про авторів та виконавців реконструйованих печей, визначити місце і роль цих об'єктів в експозиції новоствореного музею «Будинок митрополита».

Джерельною базою дослідження послужила проектна документація з відтворення груб [1], що зберігається в науковому архіві Національного заповідника «Софія Київська», а також історична довідка, підготовлена мистецтвознавцем А. Шамраєвою в рамках цього проекту [2]. Важливу роль в зазначеній реконструкції відіграли матеріали з фондів Заповідника (фрагменти кахель XVIII ст., паспорти на них, каталоги, фондові книги), що люб'язно були надані автору статті зберігачем колекції архітектурно-декоративної кераміки С.В. Шакулою.

Іконографічним джерелом для реконструкції однієї з печей стали фотографії, вміщені в публікації Г. Лукомського [3]. Інші печі відтворені за аналогами, що зберігаються в російських музеях і опубліковані в альбомі С. Масліха «Русское изразцовое искусство XV–XIX веков» [4]. Важлива інформація почерпнута із загальних праць з історії української пічної кераміки – книги Ю.П. Лашука «Укра-



Фото 1. Піч в експозиційному залі «Ідальня». 2007-2008 рр.

їнські кахлі IX–XIX століть» [5] та монографії А. Колупаєвої «Українські кахлі XIV – початку XX століть. Історія. Типологія. Іконографія. Ансамблевість» [6]. Використані також матеріали досліджень Митрополичого будинку, висвітлені в статтях Є.В. Горбенко [7] та С.Б. Юрченка [8].

Цікаві відомості про одного з художників, що розписували кахлі, вдалося знайти в довідкових та періодичних виданнях [9; 10], про інших розповіли самі «учасники подій» – автор проекту реставрації Будинку митрополита а також окремого проекту відтворення печей В.Ф. Отченашко та директор творчого об'єднання «Гончарі» Т.П. Андрієнко.

Зібраний матеріал може бути використаний в довідкових виданнях, путівниках по музею, анотаційних текстах, екскурсіях.

Киево-Софійський Митрополичий дім – один з кращих і небагатьох збережених в Україні зразків цивільної архітектури в стилі бароко. Його будівництво розпочалося у 1720-ті рр. за архієпископа Київського і Галицького Варлаама (Ванатовича, 1722–1730), продовжилося за митрополитів Рафаїла (Заборовського, 1731–1747) і Тимофія (Щербацького, 1748–1757). В подальшому, упродовж двохсот років функціонування в якості резиденції київських митрополитів, Будинок неодноразово ремонтувався

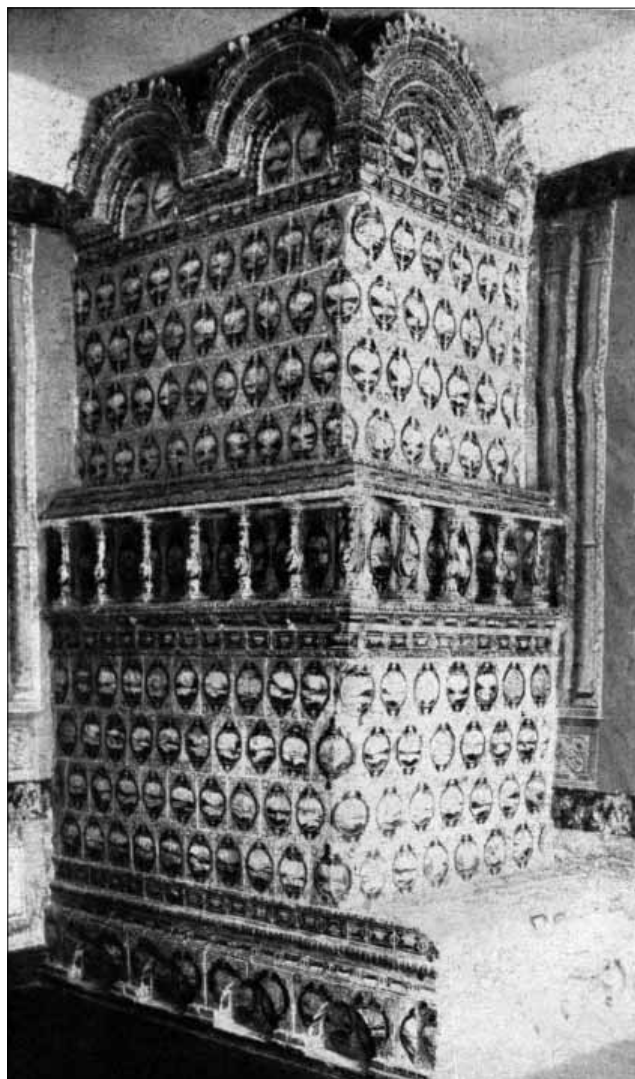


Фото 2. Піч з будинку Віри Дараган в м. Козельці Чернігівської обл. Фото 1914 р.

і добудовувався, але під пізнішими нашаруваннями зберіг первісну об'ємно-просторову структуру і наприкінці XIX ст. набув вигляду розкішного палацу.

Після жовтневого перевороту 1917 р. споруду було націоналізовано, тут розташовувалися різні організації та установи, внаслідок чого змінилося внутрішнє планування, знищені розписи на фасадах та в інтер'єрі, розібрані кахляні печі.

Незважаючи на те, що Будинок митрополита отримав статус пам'ятки архітектури у 1963 р. (Постанова Ради Міністрів УРСР від 24.08.1963 № 970, охоронний № 1/3), можливість фундаментально його дослідити з'явилася лише на початку 1990-х років, після відселення всіх установ. У 1991–1995 рр. спеціалістами Українського спеціального науково-реставраційного проектного інституту «Укрпроектреставрація» та Національного заповідника «Софія Київська» були проведені комплексні наукові дослідження (натурні, археологічні, історико-архівні) і створено проект реставрації та реабілітації пам'ятки. Авто-

ри проекту – відомі в Україні архітектори-реставратори, історики архітектури С.Б. Юрченко та В.Ф. Отченашко (з 1990 р. – заслужений архітектор України).

У 2005–2008 рр. за підтримки благодійного фонду «Розвиток України» були виконані колосальні за обсягом ремонтно-реставраційні роботи, в процесі яких було відкрито та реставровано автентичний живопис XVIII ст., досліджено раніше невідомі археологічні шари давньоруського часу та знахідки часів побудови споруди. Завдяки скоординованим зусиллям фахівців різних галузей – архітекторів, художників-реставраторів, мистецтвознавців, археологів, істориків – було відновлено інтер'єри пам'ятки. В приміщеннях першого поверху створена музейна експозиція, що представляє вигляд митрополичих покоїв у XVIII – на початку XX ст.

Натурні дослідження вказують на те, що Будинок митрополита на початковому етапі існування обігрівався печами, які топилися з сіней через високі (до 1 м від підлоги) прорізи. Конфігурація і габарити прорізів, конструкція їх заповнення складалася з металевих, втоплених в нішу чверть дверей на двох завісах [8, с. 132–134].

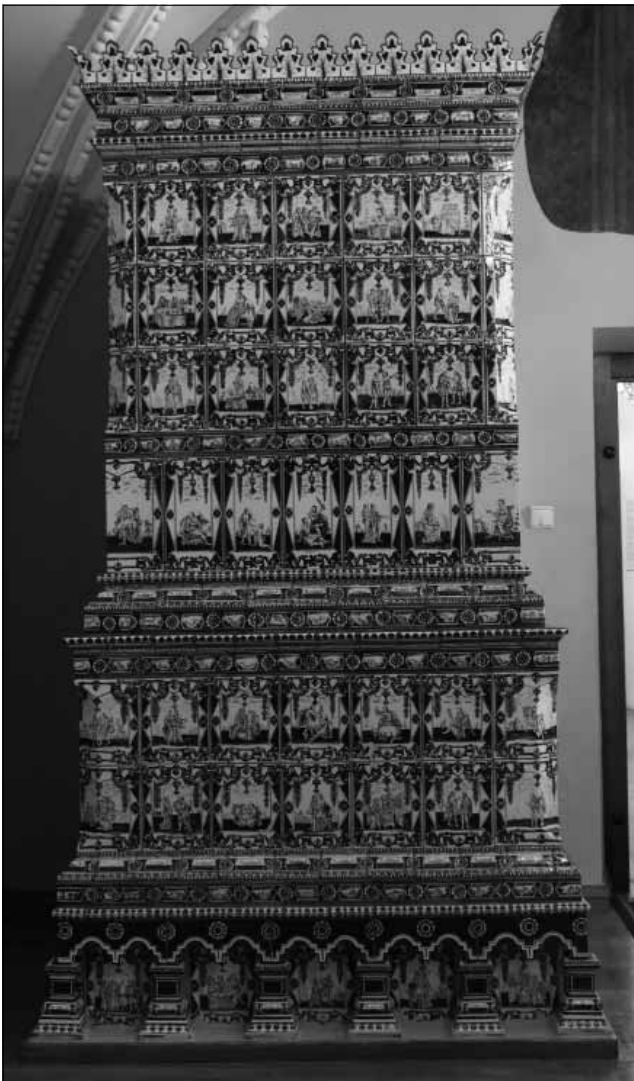


Фото 3. Піч в домашній церкві (?) і поверху. 2007–2008 рр.



Фото 4. Піч в експозиційному залі «Кімната відпочинку». 2007–2008 рр.

Деякі відомості про печі і каміни XVIII ст. містять також архівні джерела. Найбільш раннім з відомих на сьогодні документів є «Книга записей прихода и расхода денежных сумм монастыря» за 1737–1738 рр. «Книга...» являє собою своєрідний «реєстр», в якому його автор, ієромонах Пахом, скрупульозно в хронологічному порядку записував, від кого скільки грошей він «приймав», скільки, кому і на що «видав». В цьому реєстрі дослідники знаходять неодноразові згадки про пічні роботи, про закупівлю великої кількості кахель для печей, а також повідомлення про виконавців робіт – майстрів Кательницького та Барана [2, с. 10–11].

Наступне повідомлення про печі відноситься до 1758 р. і міститься в документі з назвою «По рапорту Киево-Софійского монастыря игумена Иосифа с братией о ново-строющей келейной церкви с представлением реестра сколько и за какие материалы уплачено». Мова йде про будівництво келейної церкви під наглядом архітектора Семена Антонова: «Он же архитектор показанную церковь с внутри сводом побелил и резьбою капителя отдал, двух же печей и троих груб еще не зачинал...» [2, с. 11]. За свідченням автора довідки, в наведеній справі є також відомості про цегляні заводи, які окрім цегли виготовляли, очевидно, кахляні плитки [2, с. 11].

1764 роком датований документ «О расходе денежных сумм на ремонт Митрополичьего дома, покупку продуктов, посуды». Тут, зокрема, вказано, що в домашній цер-

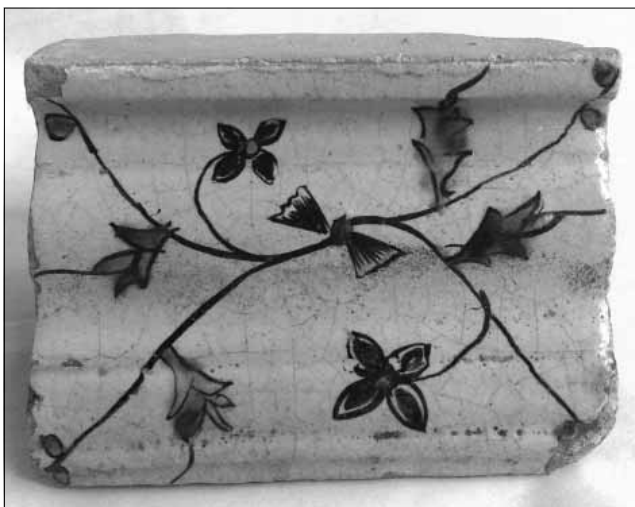


Фото 5. Кахля карнизна. XVIII ст. Знайдена під час реставраційних робіт в Будинку митрополита у 1989 р. Фонди Національного заповідника «Софія Київська»

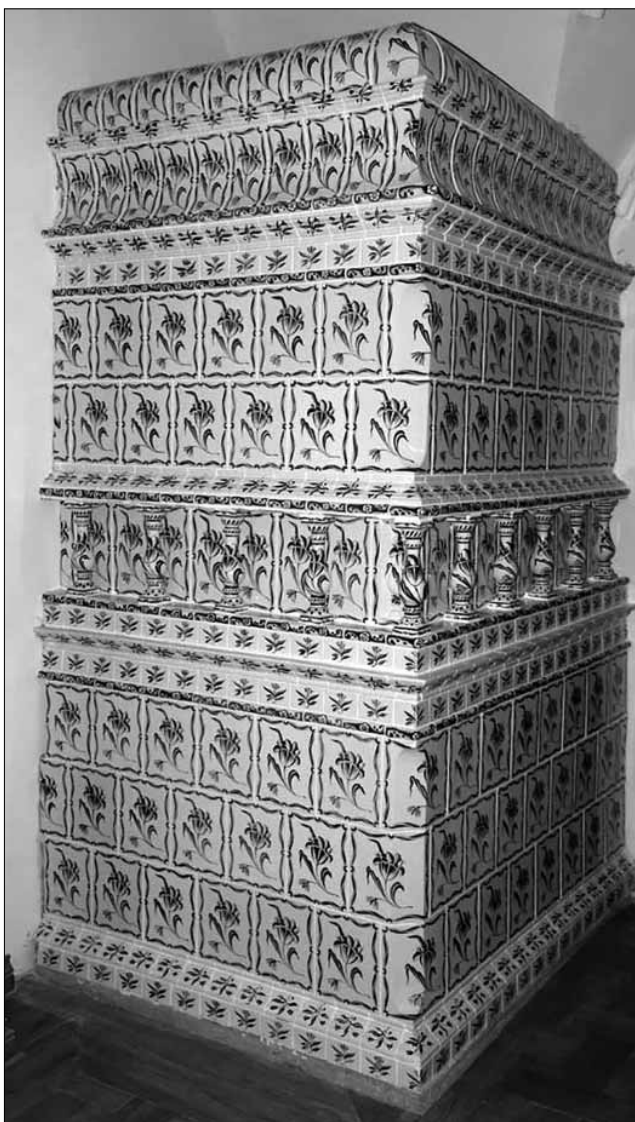


Фото 6. Печ в експозиційному залі «Приймальня». 2007-2008 рр.

кві влаштовується нова груба, за 920 кахлів сплачено 48 руб. [2, с. 11–12], а в покоях Дому відбувається переробка і ремонт двох груб, за що пічнику солдату Василю Івчиннику(?) видано 11 руб. [2, с. 12].

Отже, печі і губи – невід’ємна складова приміщень XVIII ст., а в парадних кімнатах резиденції першої духовної особи України їм, без сумніву, відводилася особлива роль. Тому, в межах програми реставрації інтер’єрів пам’ятки, постало питання відтворення печей XVIII ст. як частини внутрішнього оздоблення першого поверху, де збереглися первісні приміщення – чотири невеликі кімнати з глибокими нішами та склепінчастими перекриттями.

Проект, розроблений у 2006–2007 рр. В.Ф. Отченашком, передбачав відтворення чотирьох груб на першому поверсі у стилістиці печей середини – другої половини XVIII ст. на основі автентичних елементів кахель (цілих або фрагментів), знайдених під час натурних досліджень в Будинку митрополита і археологічних розкопок на території Софії Київської. Для його здійснення з колекції кахель, що зберігається в фондах Заповідника, були відібрані найкращі, найбільш характерні для зазначеного періоду зразки, за якими відтворили малюнки розписів для двох сюжетних і двох прикрашених квітковими візерунками печей. Окрім фондових матеріалів, для реконструкції об’ємно-просторової структури печей шукали аналоги серед зразків пічного і кахлярського мистецтва в різних музейних зібраннях, літературі.

Характерною особливістю інтер’єрів XVIII ст. було те, що печі в кожній з кімнат мали бути різні; окрім того, на кахлях однієї печі сюжети не повторювалися. В.Ф. Отченашко не тільки розробив детальні креслення кожної груби, а й доклав багато зусиль для того, щоб на основі автентичних фрагментів створити повний комплект кахлів для кожної з печей. Він разом з художниками відбирав і реконструював малюнки (в комплекті кахель для кожної «сюжетної» печі їх використано близько 120), розробляв кожен тип необхідної плитки з розмірами, підбирав кольори.

Середина XVIII ст. – час активної розбудови Митрополичого будинку, а також період найвищого розквіту стилю бароко в архітектурі і декоративно-ужитковому мистецтві України. В кераміці це проявляється в захопленні багатством і пишнотою форм кімнатних грубок, у використанні декоративних засобів, направлених на підсилення вражень, в основі яких масивність, динамізм і напруженість форм, кольорова насиченість, багатство декоративно-орнаментальних побудов [5, с. 30]. Печі цього часу нагадують невеликі архітектурні споруди з чіткими горизонтальними членуваннями. В їх завершенні часто вміщують карнизні деталі яскраво вираженого барокового характеру, середні та цокольні яруси прикрашають розписними колонками і аркадами. Проте, незважаючи на велику кількість декоративних елементів, піч зберігає єдність об’ємного рішення, не втрачає своєї монументальності і виключної парадності [4, с. 24].

Відбуваються зміни і в декоративному оздобленні пе-

чей. Поряд з кахлями, традиційно прикрашеними рельєфними орнаментами, з'являються вироби з малюнками по гладкій поверхні. Така тенденція в розвитку керамічного декору відображала загальноєвропейські захоплення китайською порцеляною та її голландськими копіями. Ініціатива виготовлення гладких кахель належить Петру I. Делфтська розписна кераміка, з якою він познайомився під час подорожі в Голландію, за його вимогами повинна була замінити давні різнокольорові кахлі. «Для обучения кафельному делу» в Голландію були направлені руські майстри, які досконало оволоділи іноземною технікою розпису синьою фарбою по білому тлу [4, с. 23]. В Росії і в Україні працювало також чимало іноземних майстрів-гончарів, діяльність яких сприяла розповсюдженню розписів по білій емалі. Окрім того, є приклади, коли для облицювання печей в багатих маєтках України плитки замовлялися в Нідерландах та Саксонії [6, с. 173].

Наряду з синьо-білими кахлями використовували різнокольорові глазурі. Широкого розповсюдження набули кахлі з коричневим розписом по білому фоні. Російські і українські майстри виготовляли плитки тих же розмірів і пропорцій, що і в Нідерландах. Система розпису була майолікова: чоловічий бік випаленої один раз плитки поливали рідким розчином білої олов'яної поливи, яка одразу ж тверднула. По ній тонкими пензликами наносили малюнок синьою (окисом кобальту) або фіолетово-коричневою (окисом марганцю) фарбами. Потім плитку поливали розчином прозорої свинцевої поливи і повторно випалювали [5, с. 45].

Сюжети розписів були досить різноманітні: чоловіки і жінки в костюмах XVIII ст. а також в античному одязі, вершники, воїни, мисливці, звірі, птахи, часто – біблійні події, побутові сценки з міського і сільського життя. Зображення на кахлях вписувалися в різноманітні обрамлення у вигляді картушів, іноді досить складного малюнку [4, с. 24].

Саме такими сюжетними малюнками прикрашені печі в двох центральних кімнатах Митрополичого будинку (перший поверх). В кімнаті, де відтворений інтер'єр митрополичої ідальні, встановлено піч з синьо-білими кахлями, на яких зображені жанрові сцени (фото 1). Піч має чітку ярусну структуру: цокольна частина прикрашена фігурними арками, в середньому ярусі розташовані кутові колонки-балюсади, карниз – у вигляді зубчастого завершення – «корунки». Аналогом для неї послужила добре відома історикам архітектури піч з будинку «на Покорщині», в містечку Козельці Чернігівської області (фото 2). Збудований в середині XVIII ст., цей будинок належав родині Віри Григорівни Дараган, сестрі графів Олексія і Кирила Розумовських та її чоловікові Юхиму Дарагану, київському полковнику. Його інтер'єри з «паразительними печами, фресками и обоями невиданных сюжетов и чарующих красок» [3, с. 6] не збереглися, проте фото і опис однієї з печей можна знайти в публікації Г.К. Лукомського: «...из всех печей в Покорщине выделяется одна – с нежно-синим рисунком в круглых клеймах. Эта печь из иностранных кафлей. О том же гово-



Фото 7. Кахля рядова. XVIII ст. Знайдена під час реставраційних робіт в Будинку митрополита у 2006 р. Фонди Національного заповідника «Софія Київська»

рит и общая архитектура печи» [3, с. 8].

Друга відтворена піч знаходиться в приміщенні, де, за думкою науковців Заповідника, знаходилася первісна домово митрополича церква. На стінах цієї кімнати частково зберігся олійний живопис XVIII ст. з біблійними і євангельськими сценами, тому для розписів печі також обрані біблійні сюжети, виконані фіолетово-коричневою фарбою по білому фоні. «Архітектура» цієї печі також цікава: цокольна частина прикрашена арками, що спираються на стовпчики-бази, карниз – у вигляді «зубчастого» завершення, що нагадує листя аканту (фото 3).

Окрім сюжетних малюнків, великої популярності в період бароко набули кахлі, на яких зображені різноманітні квіти, букети, складні композиції з листям і гілками. Такі печі збереглися в музеї Санкт-Петербурзької художньо-промислової Академії ім. О.Л. Штігліца, і саме вони послужили зразками для виготовлення ще двох печей в Будинку митрополита. Піч в кімнаті відпочинку (фото 4) прикрашають кахлі з простим і водночас вишуканим рослинним декором у вигляді стилізованих квітів і листя. Піч в приймальні (фото 6) облицьована кахлями із зображенням стилізованих тюльпанів, вміщених в стрічкоподібну рамку. В розписах цих печей реставратори чітко повторили автентичні зразки, знайдені під час ремонтно-реставраційних робіт, що проводилися у Будинку митрополита у 1989 та у 2006 р. (фото 5, 7).

Кохлі виготовлялися та розписувалися вручну майстами фірми «Гончарі», що була створена у 1986 р. як осередок відродження гончарства та кераміки. Майстри та худож-

ники цього творчого об'єднання працювали на багатьох київських об'єктах: брали участь в реставраційних роботах «Будинку з хімерами», у відтворенні Михайлівського Золотоверхого собору, Успенського собору Києво-Печерської лаври, собору св. Володимира в Херсонесі. За словами директора творчого об'єднання Т.П. Андрієнко, кахлі для Будинку митрополита виготовлялися за автентичними технологіями. Дуже серйозним і складним завданням було досягнення необхідного кольору. Точне попадання в колір до опалу виробу і після – це безліч кольоропроб шляхом підбору фарб. Складний і великий об'єм роботи – виготовлення форм, моделей і безпосередньо кахель – був виконаний керамічною мануфактурою В.В. Погребного.

Велику роль у підборі малюнків, кольорів, сюжетів відіграв також художник Борис Данилов, який разом з В.Ф. Отченашком ретельно вивчав надані зразки кахель і створював сюжети для «біблійної» печі. Борис Дмитрович Данилов – відомий художник декоративно-ужиткового мистецтва, член Національної спілки художників України (з 1990 р.), яскравий представник постмодернізму. Закінчив Львівську Національну Академію мистецтв, працює над створенням авторських форм у порцеляні – унікальних ваз, тарілей, абстрактних просторових об'єктів, розписаних у техніці надглазурного та підглазурного розпису. Здійснював творчі проекти на Порцеляновому заводі у Санкт-Петербурзі (у 1996 р.), Королівській порцеляновій мануфактурі в місті Аугартен (Австрія, у 1998 р.). Брав участь у багатьох всеукраїнських та міжнародних художніх виставках та симпозиумах. Роботи Б.Данилова зберігаються у багатьох музеях, приватних зібраннях України, США, Канади, Німеччини, Франції, Італії, Японії [9; 10, с. 48].

Окрім Данилова, над розписом кахлів працювали художники Дмитро і Євгенія Данилови, Світлана і Павло Яценко.

Підсумовуючи зібраний матеріал, слід зазначити наступне. На сьогодні в Києві нараховується близько десяти пам'яток цивільної архітектури XVII–XVIII ст., переважно в перебудованому вигляді, але в жодному з них не збереглися первісні інтер'єри. З огляду на це, під час реставраційних робіт в Будинку митрополита пріоритетним завданням стало максимальне збереження автентичних складових основних приміщень і доповнення їх відтвореними елементами, якими стали печі першого поверху. Використовуючи найкращі зразки архітектурно-декоративної кераміки XVIII ст., наші сучасники – реставратори і художники-керамісти – створили якісні реконструкції, які стали чудовим доповненням кімнат первісної об'ємно-просторової структури, окрасою експозиції музею «Будинок митрополита».

ПОСИЛАННЯ

1. Отченашко В.Ф., Ступнікова Я.О. Пам'ятка архітектури XVIII ст. Будинок митрополита (охор. № 1/3) Національного заповідника «Софія Київська». Проект реставрації та реабілітації. Реставрація інтер'єрів основних приміщень. Проект відтворення груб. Архітектурні рішення. Стадія Р. – К., 2006.
2. Отченашко В.Ф., Ступнікова Я.О., Шамраєва А.М. Пам'ятка архітектури XVIII ст. Будинок митрополита (охор. № 1/3) Наці-

онального заповідника «Софія Київська». Проект реставрації та реабілітації. Реставрація інтер'єрів основних приміщень. Проект відтворення груб. Исторична довідка. – К., 2006.

3. Лукомский Г. Два таинственных двора Разумовских // Столица и усадьба. – Петроград, 1914. – № 16–17. – С. 3–8.
4. Маслих С.А. Русское изразцовое искусство XV–XIX веков. – М., 1983. – 274 с.
5. Лащук Ю.П. Українські кахлі IX–XIX ст. – Ужгород, 1993. – 81 с.
6. Колупаєва А. Українські кахлі XIV – початку XX ст. Історія. Типологія. Іконографія. Ансамблевисть. – Львів, 2006. – 383 с.
7. Горбенко Є.В. Митрополичий будинок Софійського монастиря // Українське мистецтвознавство. – Вип. 6. – К., 1974. – С. 150–161.
8. Юрченко С.Б. Будинок митрополита Києво-Софійського монастиря у XVIII ст. // Архітектурна спадщина України. – Вип. 3. – Ч. II. – К., 1996. – С. 129–138.
9. Данилов Борис Дмитрович. – Енциклопедія сучасної України // <http://esu.com.ua>.
10. Чергусова З. Борис Данилов: фарфор par excellence // А.С.К. – К., 2001 – № 3. – С. 48.

Абрамова И.В. Реконструкция печей XVIII ст. в Доме митрополита Софии Киевской

Статья посвящена реконструкции печей XVIII ст., осуществленной во время ремонтно-реставрационных работ 2005–2008 гг. в памятнике архитектуры XVIII – начала XX ст. Доме митрополита Национального заповедника «София Киевская». Раскрывается научное обоснование реконструкции, подается информация об авторах и исполнителях воссозданных печей в помещениях I этажа.

Ключевые слова: кафельные печи (грубы), роспись, реконструкция (воссоздание).

Abramova I.V. Reconstruction of furnaces of the XVIII century in the Metropolitan House of st. Sophia in Kyiv

The article is devoted to the reconstruction of furnaces of the XVIII century committed during restoration works carried out in 2005–2008 in a monument of architecture XVIII – early. XX century Metropolitan's Residence of the National Reserve «Sophia». Disclosed scientific substantiation of reconstruction, contains information about the authors and performers played stoves in the rooms of the first floor.

Key words: tiled stove (rough), painting, reconstruction (reproduction).

15.03.2017 p.

J

УДК 303.4(477):725.94+902

V.I. Mezentsev
Yu.M. Sytyi
Yu.O. Kovalenko

BRIEF REPORT ON THE ARCHAEOLOGICAL FINDINGS AT BATURYN IN 2016

This article presents the results of the latest archaeological and architectural research on ceramic floor patterns and exterior decoration of Hetman Ivan Mazepa's palace in Baturyn and their Polish and Italian analogies. It also describes recently excavated finds, which broaden our knowledge about the wealth, culture, and lifestyle of the Cossack elite, architectural majolica, and metalworks in early modern Baturyn, as well as its commercial and artistic ties to Europe.

Key words: Baturyn, Mazepa's palace, ceramic decoration, metal ornaments, accoutrements, arms, glazed stove tiles, porcelain figurine.

In August 2016, the Canada-Ukraine archaeological expedition carried out its annual excavations in Baturyn, Chernihiv Oblast. From 2001, the Kowalsky Program for the Study of Eastern Ukraine at the Canadian Institute of Ukrainian Studies (CIUS) at the University of Alberta, the Pontifical Institute of Mediaeval Studies (PIMS) at the University