

В.Г. Івакін

**ПРЕДМЕТИ ОСОБИСТОГО БЛАГОЧЕСТЯ
З ГОНЧАРНОГО ПОСАДУ
ДАВНЬОРУСЬКОГО ВИШГОРОДУ
(ЗА МАТЕРІАЛАМИ АРХЕОЛОГІЧНИХ
ДОСЛІДЖЕНЬ 2015 Р.)**

Натільні хрестики, знайдені на території вишгородського гончарного посаду, належать до різних типів і походять з культурних нашарувань та об'єктів кінця X – першої третини XII ст. На відміну від низки безумовно імпортованих речей, раніше знайдених на території посаду, характерні особливості оздоблення хрестів вказують на їх місцеве походження. Хоча археологічних підтверджень виробництва предметів особистого благочестя у Вишгороді наразі не знайдено, статус княжої резиденції і сакрального міста з Борисоглібською святинею, а також загальний рівень розвитку ремесла вказують на вірогідність існування тут подібного виробництва. У статті ставиться питання про можливість використання західноєвропейських монет-підвісок у якості предметів особистого благочестя.

Ключові слова: Київська Русь, ювелірне виробництво, натільні хрестики, символи віри.

Археологічні дослідження Вишгорода довели, що з кінця X – до першої чверті XII ст. у місті функціонував визначний давньоруський ремісничий центр. Так у східній частині дитинця зафіксовані залишки ковалень та ливарницьких майстерень, склоробного та ювелірного виробництва. Проте найбільш вражаючим за масштабами виробництва був вишгородський гончарний посад. Він знаходився в урочищі «Гончарі», на південь та південний захід від городища, між р. Монашка та колишньою протокою Дніпра Коноплянкою. Відкриття археологами цієї частини міста відбулося у 1936–1937 рр., коли на схилах яру біля сучасного собору Вишгородської Богородиці було розкопано перші три гончарні горна та виявлено ще більше десятка плям випаленої глини. Локальні дослідження відбувалися в 1947 та 1960 рр. Найбільш масштабні роботи на посаді проводилися упродовж 1990–1992 р., коли охоронними роботами кооперативу «Археолог» та Р.С. Орлова на площі близько 2000 м² було розкопано 50 м вулиці з розташованими обабіч садибами гончарів.

У 2013–2015 рр. на Старосільському провулку, 42 (центральна частина посаду, неподалік від сучасного Музею гончарства Вишгородського історико-культурного заповідника) проводилися науково-рятівні дослідження відведеної під забудову ділянки. На площі близько 500 м² вдалося прослідкувати залишки чотирьох садиб (однієї з них – практично повною площею) з цілою низкою житлових, виробничих та господарських споруд кінця X – першої чверті XII ст.

З культурного шару та заповнення об'єктів походить численний та різноманітний

археологічний матеріал. У результаті археологічних досліджень вишгородського гончарного посаду були знайдені різноманітні артефакти, вироблені з металу. Речі походять з культурних шарів та заповнення об'єктів кінця X – першої чверті XII ст. Виявлені матеріали ілюструють побут ремісників-торгівців періоду розквіту давньоруської держави: колекція поєднує як речі, характерні для археології середньовічного міста Наддніпрянщини (залізні ножі, фрагмент сокири, кресало, уламок від дужки відра, риболовний гачок, фрагменти замків та ключі), так і непересічні артефакти, що підкреслюють особливий статус давньоруського Вишгорода. Колекцію Вишгородського історико-культурного заповідника поповнили елементи одягу: деталі ремінного набору (поясні пряжки, наконечник, ремінний розподілювач і різні накладки-бляшки (6 од.), одна ціла підковоподібна фібула і фрагменти іншої, гудзики різних типів.

На території розкопу виявлено також предмети, які свідчать про релігійні уявлення вишгородських гончарів, зокрема – п'ять артефактів, які відносяться до категорії предметів особистого благочестя – натільних хрестиків.

Незважаючи на велику кількість давньоруських хрестиків, які на сьогодні перебувають у різноманітних державних та приватних колекціях, пов'язаний з ними аналітичний пласт історичної науки досі мало розроблений. Не існує і повного каталогу типів предметів особистого благочестя X–XIII ст., не вироблено чітких принципів класифікації матеріалу, слабо розроблена хронологічна структура. Основні проблеми в розробці цієї тематики пов'язані з походженням іконографії хрестів, пошуком місць їхнього виробництва та визначенням соціального середовища, в якому вони поширювалися. За відсутності загальних робіт, для роботи з подібними артефактами досліднику необхідно працювати з великою кількістю публікацій більш вузького характеру. Умовно їх можна розділити на дві групи: статті присвячені безпосередньо конкретним археологічним знахідкам [1; 2; 3; 4] та видання каталогів музейних колекцій [5; 6; 7; 8; 9]. На вищевказані роботи ми і спиралися під час аналізу вишгородських натільних хрестиків.

1. Округлокінцевий хрест зі злитими дугами в середохресті (тип XII, варіант 2 за С. Кутасовим), на відміну від решти, походить зі східної частини посаду. Двосторонній з округлими кінцями, він має слабо виражені дуги в середохресті, які з'єднуються та утворюють чотири хрестоподібно розташовані овальні отвори різних розмірів (рис. 1.1). На лицьовому боці кінці рамен прикрашені слабо вираженими колами. Навершя має вигляд плоского вушка. Хрест виготовлено з міді (склад: Cu – 88,38; Pb – 4,04; Sn – 3,63, тут і далі – масова частка елемента

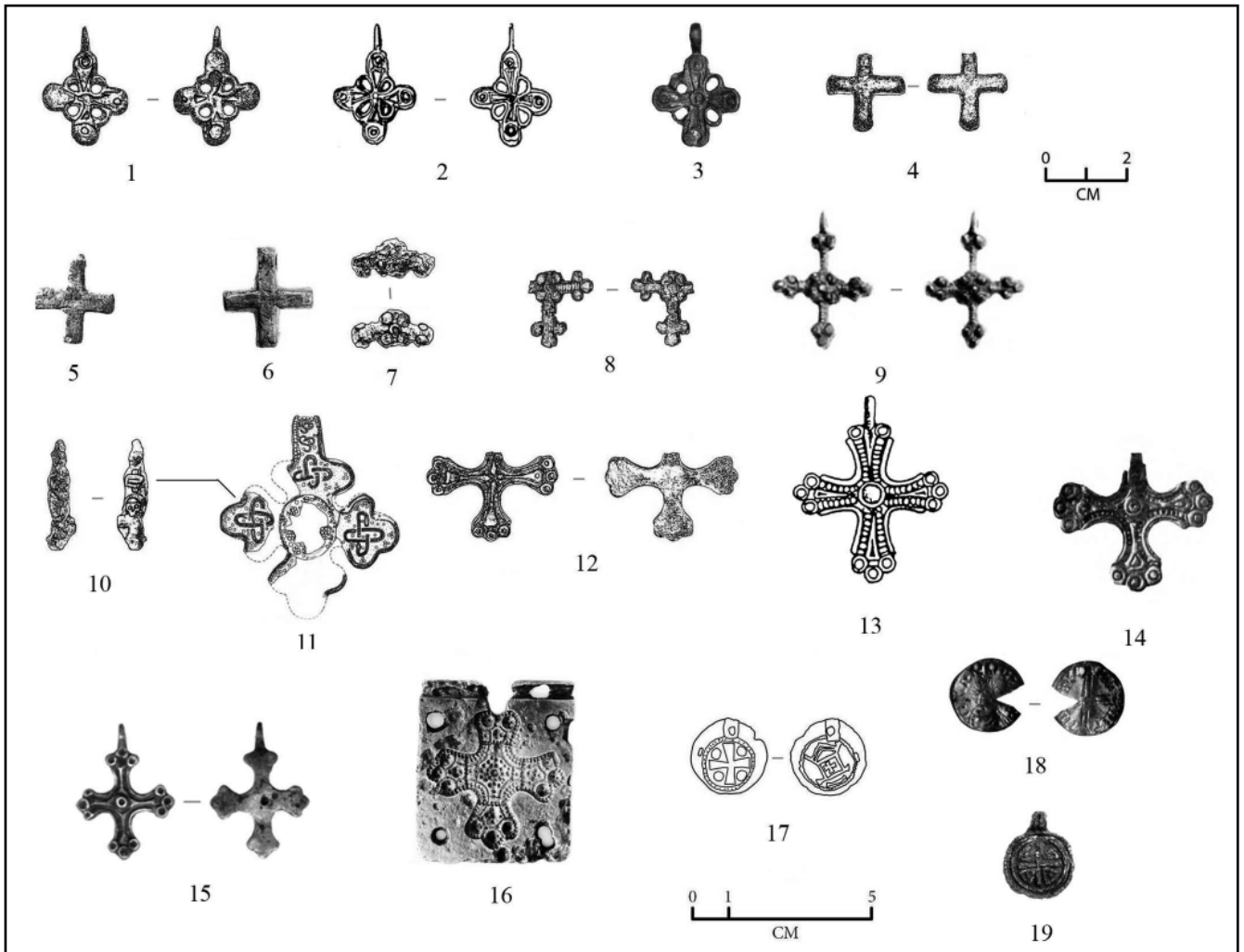


Рис. 1. Археологічні знахідки з гончарного посаду давньоруського Вишгорода та їхні аналогії

в хімічному складі предмету). Розміри – 2,9×2,1 см. Схожий хрестик, знайдений під час досліджень Псковського кремля, походить з культурних шарів XI–XIII ст. (рис. 1.2) [4, с. 104, рис. 7]. Аналогічні форми (№№863–865) зустрічаються у каталогах В. Кайля та В. Нечитайла (рис. 1.3) [7, с. 97], а також С. Кутасова та А. Селезньова – № 225 [9, с. 131–132]. В анотації до хрестика з останнього каталогу зазначається, що схожі артефакти були знайдені у Києві, проте контекст і місце знахідки невідомі. Скоріше за все, ми маємо справу зі спробою місцевого наслідування візантійським зразком – схожі хрестики відомі у Дунайській Болгарії. Срібний з позолотою хрестик цього типу знайдений у похованні у с. Одерці і датується другою половиною XI ст. [12, Таб. CLXXXV, 1154]. З поховання XII ст. (с. Воден) походить схожа форма хрестика, щоправда, виробленого з стеатиту [10, Таб. CCVIII, 1348].

2. Хрест олов'яно-свинцевий (Sn – 64,89; Pb – 21,17), чотирираменний (частина верхнього рамена втрачена). Виготовлений способом лиття. Розміри – 2,5(?)×2,0 см (рис. 1.4). Має рівновеликі бокові рамена, чотиригранні у перетині. Хрестик відливали у формі, що була виготовлена за відтиском

первинної моделі – кам'яного хреста. Подібної форми хрести зустрічаються у Болгарії (рис. 1.5) [10, таб. CXLVI 679; CXLVII 705, 706], а також на території Єпископського двору в Новгороді [11, с. 44–57]. Схожий артефакт з свинцево-олов'янистого сплаву представлений у каталозі С.Н. Кутасова та А.Б. Селезньова [9, 194, № 400]. Датується доволі широко: кінець X–XII ст. Наступні два екземпляри хрестиків збереглися фрагментарно, що значно ускладнює їхню атрибуцію. На відміну від попередніх зразків, знайдених у культурному шарі, вони походять з заповнення закритого комплексу (господарська (?) споруда першої чверті XII ст.), в якому крім них виявлено срібну германську монету Оттона III та Адельгейди, два фрагменти бронзового ремінного розподільвача (?) з зооморфними зображеннями, залізну накладку на скриню з замковою щілиною та ключ від цієї скрині, залізне калачеподібне кресало, фрагменти амфор з графіті тощо.

3. Фрагмент двобічного олов'яного (Sn – 99,66; Fe – 0,227; Cu – 0,103; Pb – 0,015) натільного хреста (збереглося середохрестя з незначними частинами бокових рамен) виготовлено способом лиття.

Розміри – 0,6?×2,1 см (рис. 1.7). Середохрестя квадратної форми прикрашено п'ятьма кульками псевдозерні. Даний екземпляр, скоріше за все, репрезентує тип двобічних хрестів із квадратним середохрестям, що був оздоблений п'ятьма кульками псевдозерні. Аналогічні предмети мали рамена із завершенням у вигляді трьох кульок, центральні частини лопатей прикрашалися рубчастим орнаментом, а наверх мало вигляд сплющеної з боків намистини. Хрестики такого типу знайдені під час археологічних досліджень поселення XII ст. біля с. Кошіївка (рис. 1.8) [12, с. 329, рис. 218]. За С. Кутасовим, вони класифікуються як трикулькокінцеві (тип XX), з середохрестям із п'яти кульок (варіант 2 – рис. 1.9). Подібний тип мав широке розповсюдження на території Давньоруської держави [13, с. 52; 14, 1г; 21, № 618, 629; 22, № 405]. Датується XI–XIII ст.

4. Від хрестика з «грубим зображенням Христа» зберігся лише фрагмент вертикальної частини із залишками схематичної фігурки Ісуса. Артефакт виготовлено зі олов'яно-свинцевого сплаву (Sn – 75,68 Pb – 15,24) способом лиття. Розміри – 2,7×(?). Збереженість незадовільна (рис. 1.10). В середохресті збереженої частини вертикальної лопаті хреста міститься рельєфне антропоморфне зображення, очевидно – розп'яття. Символ над головою Ісуса може трактуватися як вузол (печатка) Соломона (рис. 1.11–12) [15, р. 489].

5. Хрестик «скандинавського» типу за С. Кутасовим відноситься до типу 8 (з фігурними кінцями), варіант 3 – з хрестом в центрі середохрестя (рис. 1.12). Хрест однобічний. Виготовлений з міді (Cu – 87,34; Sn – 7,26). Розміри: 3,4(?)×3,4 см. На лицьовій стороні зображений хрест з дугами в середохресті та раменами, які мають фігурні тричастинні кінці, що розширюються. У центрі середохрестя розміщений рельєфний чотирикінцевий хрест, від якого по центральних осях рамен хрестоподібно відходять рельєфні лінії, які закінчуються маленькими раменами. Тильна сторона пласка.

В археологічних матеріалах Східної Європи та Скандобалтики так звані хрести або хрестоподібні підвіски «скандинавського» типу добре відомі. Це металеві хрестики з рельєфним орнаментом, обов'язковим елементом якого є три диска на кінцях раменів, які розширюються. Термін вперше було введено у науковий обіг О. Спіциним в його відомій праці, присвяченій володимирським курганам [16, с. 117]. На момент виходу у світ роботи вченого тогочасній археологічній спільноті були краще відомі скандинавські, ніж руські знахідки таких хрестів, що й породило гіпотезу про їх скандинавське походження. Накопичення та систематизація матеріалів давньоруських пам'яток ніяк не вплинули на побутування назви, навпаки

– вона міцно вкоренилася в історіографії, хоча і створює хибне уявлення про походження цієї групи хрестів, що мають візантійські витоки [17, с. 210]. У нашій статті ми продовжуємо використовувати цей історіографічно усталений термін.

Цей тип давньоруських хрестів найбільш повно досліджений. Детальний огляд східноєвропейських хрестів або хрестоподібних підвісок «скандинавського» типу належить М. Фехнер, яка виділила існуючі варіанти розміру і декору подібних виробів і пов'язала центр їхнього виготовлення з територіями радимичів у верхів'ях Дніпра [1, с. 114]. Й. Штекер проаналізував знахідки хрестоподібних підвісок на території Скандобалтики та Русі і об'єднав хрестики «скандинавського» типу у тип 1.4.3, датуючи їх XI–XII ст. [15, с. 110–115]. В останні роки число знахідок хрестів «скандинавського» типу і присвячених їм публікацій значно зросло.

Хрести зустрічаються: в елітних похованнях (рис. 1.13) [18; 19; 20], ускарбах (рис. 1.14) [21, табл. XXVI, 1; 22, № 171] і в культурних нашаруваннях давньоруських міст (рис. 1.15) [23; 24]. Аналіз археологічного контексту дозволяє датувати ці предмети другою половиною X–XII ст. Більшість дослідників схиляється до думки, що початкова стадія виготовлення і побутування хрестиків «скандинавського» типу пов'язана з варязько-слов'янським дружинним середовищем Русі середини – другої половини X ст., тому місце виготовлення слід шукати в межах території давньоруської держави, причому, скоріше за все одночасно у декількох центрах [1, с. 214; 25, с. 65; 15, с. 114]. Єдина відома на сьогоднішній день бронзова форма для їх виготовлення виявлена в Києві і датується другою половиною XI ст. (рис. 1.16) [26, с. 371]. Необхідно відзначити, що знахідки таких хрестиків у Новгороді зосереджені на Троїцькому розкопі, садиби якого пов'язують з князівською владою, Києвом (?).

Таким чином, натільні хрестики, знайдені на території вишгородського гончарного посаду, належать до різних типів і походять з культурних нашарувань та об'єктів кінця X – першої третини XII ст. На відміну від низки безумовно імпортованих речей, раніше знайдених на території посаду (візантійських амфор, скляних виробів східного походження, візантійської бронзової з позолотою кінської бляхи-решми, скандинавської срібної оббивки, поволзьких та балканських ремінних накладок), характерні особливості оздоблення хрестів вказують на їх місцеве (Київ чи Вишгород) походження. Враховуючи факт виявлення на території Києва ювелірної майстерні, яка спеціалізувалася на виготовленні саме хрестоподібних підвісок, логічно було би пояснити їхнє походження київським. Проте і на території давньоруського Вишгорода (у східній частині

городища – так званій «квартал металургів» та на північний захід від гончарного посаду – урочище Нижні Дорогожичі) були зафіксовані сліди ювелірного ремесла. Там було виявлено різноманітний ювелірний інструментарій – штамп для тиснення пластин колтів, бронзова матриця для тиснення медальйонів, два ювелірних молоточка, зубила, ллячки. А також знайдено матеріали, які використовували вишгородські майстри: уривки срібної фольги, дрот з кольорових металів, злитки свинцю тощо. Фрагменти кераміки зі слідами застиглої емалі та виплесками срібла свідчать про функціонування в цьому районі міста ювелірного виробництва [27, с. 48–49].

З Вишгорода походить стулка ливарної формочки, виготовлена з сірого піщаника, яка використовувалася для відливки ажурної зооморфної підвіски. В.М. Зоценко атрибував знахідку як місцеву репліку, які були розповсюджені у першій половині XII ст. у скандинавських країнах [27, с. 141].

Хоча свідчень виробництва предметів особистого благочестя наразі не знайдено, статус княжої резиденції (пізніше – центру удільного князівства) і, тим більш, сакрального міста з Борисоглібською святиною, а також загальний рівень розвитку ремесла вказують на можливість існування тут подібного виробництва. Роботи майбутніх років виглядають доволі перспективними для подальших розробок у цьому напрямку.

До предметів сакрального призначення можуть також належати знахідки монет-підвісок з християнською символікою. 2015 рік відзначився знайденням срібної монети (Ag – 92,214; Cu – 5,34) – денарія з титулом та іменем німецького імператора Оттона та Адельгейди (*Otto-Adelheid-Pfennig*) (рис. 1.17). Діаметр вишгородської монети – 2,0 см. З неї зроблено підвіску з заклепаним вушком, яка через зображення хреста могла нести релігійне значення. На монеті знаходиться ще один отвір, який використовували теж для підвішування.

До недавнього часу залишалося неясним, який з Оттонів карбував ці монети. Адельгейда (931–999 рр.) була дружиною Оттона I, матір'ю Оттона II, бабкою і опікункою Оттона III. Вперше денарій карбований у Госларі в 991–995 рр., що підтверджується спектральним аналізом, проведеним фахівцями Г. Хацем і Е. Крауме з ФРН у 1960-х рр. При цьому з'ясувалося, що в основній масі всі ці денарії карбувалися зі срібла, видобутого в Раммельсберг (Гарц), де срібло видобувалося з 968 р. Так як ці денарії вперше з'являються у скарбах близько 990 р. (тобто вже після смерті двох перших Оттонов), то можна вважати доведеним, що карбувалися вони за часів Оттона III (980–1002 рр.).

На аверсі середньовічного пфенінгу було зображено хрест, в його кутах ім'я «O-T-T-O» чи «O-D-D-O» з круговою легендою «DIGRA+REX»

(лат. скор. «DEI GRATIA REX» – «Божею милістю король»); на реверсі – стилізована церква (дерев'яна) та ім'я «ATHALHEID». На вишгородській монеті на аверсі літери у кутах хреста замінені колами, а кругова легенда взагалі відсутня. На реверсі зображено церкву з хрестом, напис імені знову-таки відсутній.

Можливо, ми маємо справу з наслідуванням срібному денарію Оттона і Адельгейди, яке було досить розповсюджене на теренах Центральної Європи у кінці X – на початку XI ст. Цей монетний тип карбувався довгий час, у великій кількості та у різних штемпельних варіантах («ATHALHET», «ATEALHT») у Гальберштадті, Кведлінбурзі, Хільдесгеймі, графами Ейльхартом, Зігфрідом і польським королем Болеславом Хоробрим [28, с. 74].

Ще один такий денарій Оттона та Адельгейди знайдено під час археологічних досліджень минулих років на вишгородському городищі [27, с. 51]. Аналогічну монету-підвіску (наслідування денарію Оттона і Адельгейди) знайдено у похованні на горі Щекавиця під час дослідження давньокиївського могильника [29, с. 104–105].

Слід згадати про ще одну нумізматичну знахідку на території давньоруського Вишгорода. У 1979 р. було знайдено срібний денарій Етельреда II, який відносився до монетного типу «довгий хрест» та карбувався в 997–1003 рр. У верхній частині монети розташовані два отвори, які так само свідчать про її використання як підвіски з християнським символом (рис. 1.18) [30, с. 27; рис. LIV].

Атрибутування монет з християнською символікою, які походять з давньоруських поховальних комплексів, як предметів особистого благочестя є давньою темою для дискусії серед археологів-медієвістів. Більша частина дослідників схильна пов'язати їх використання з прикрасами, хоча в останній час з'являється все більше робіт, в яких визнається їхня роль як християнських оберегів від впливу темних сил на небіжчика [31, р. 390–391; 32, р. 613–624]. Контекст знахідки вишгородської монети (господарська споруда ремісничого посаду) ще більше ускладнює її атрибуцію як предмета особистого благочестя. На нашу думку, проблема сакрального використання монет-підвісок з зображенням хрестів ще далека від свого вирішення, проте відкидати можливість їхнього застосування як християнського символу не слід. Можливо, саме вони пізніше трансформувалися у хрестовключені монетоподібні підвіски XII–XIII ст., досить широко розповсюджені на теренах давньоруських князівств (рис. 1.19) [9, 30, № 47].

Посилання

1. Фехнер М.В. Крестовидные подвески «скандинавского» типа // Славяне и Русь. – М., 1968. – С. 210–214.
2. Николаева Т.В., Недошивина Н.Г. Предметы христианского культа // Древняя Русь. Быт и культура. – М., 1997. – С. 166–179.

3. Мусин А.Е. Христианизация Новгородской земли в IX–XIV веках. Погребальный обряд и христианские древности. – СПб., 2002. – 272 с.
4. Колпакова Ю.В. Христианские древности населения Пскова и Псковской земли конца X–XVIII вв. (предметы личного благочестия) / Диссертация на соиск. ученой степени к. и. н. – Псков, 2006. – 229 с.
5. Древности Русскія. Кресты и образки. Собрание Б.И. и В.Н. Ханенко. – К., 1899–1900. – Вып. I–II. – 32, 25 с.
6. Станюкович А.К., Осипов И.Н., Соловьев Н.М. Тысячелетие креста. Произведения русской христианской металлопластики X–XX веков из частных собраний. – М., 2003. – 62 с.
7. Кайль В.А., Нечитайло В.В. Каталог нательных христианских крестов, подвесок и накладок с изображением креста периода Киевской Руси X–XIII ст. – Луганск, 2006. – 187 с.
8. Чудновец А.А. Каталог средневековой мелкой пластики. – М., 2008. – 138 с.
9. Кутасов С.Н., Селезнев А.Б. Нательные кресты, крестовидные и крестовидные подвески. – М., 2010. – 320 с.
10. Дончева-Петкова Л. Средневековни кръстове-енкопциони от България (IX–XIV в.). – София, 2011. – 752 с.
11. Родионова М. А. Итоги археологических исследований на Владычном дворе в Новгородском Кремле // Новгород и Новгородская земля. История и археология 25. – Великий Новгород, 2011. – С. 44–57.
12. Лысенко С.Д., Шкляревский Е.И., Квитницкий М.В., Черновол Д.К. Многослойное поселение Кошцева-8. – Киев–Фастов, 2012. – 332 с.
13. Седова М. В. Ювелирные изделия древнего Новгорода (X–XV вв.). – М., 1981. – 196 с.
14. Гнутова С.В., Зотова Е.Я. Кресты, иконы, складни. Медное художественное литье XI – начала XX века из собрания центрального музея древнерусской культуры и искусства имени Андрея Рублева – М., 2000. – 127 с.
15. Staecker J. Rex regum et dominus dominorum: die wikingzeitlichen Kreuz- und Kruzifixanhänger als Ausdruck der Mission in Altdanemark und Schweden. – Stockholm, 1999. – 631 s.
16. Спицын А.А. Владимирские курганы // Известия ИАК. – 15. – 1905.
17. Мусин А.Е. Металлические кресты // Древности Семидворья I. Археологический альманах. – №30. – Донецк, 2013. – 400 с.
18. Боровський Я.С., Калюк О.П. Дослідження київського дитинця // Стародавній Київ. Археологічні дослідження 1984–1989 рр. – К., 1993. – С. 3–42.
19. Ивакин Г. Ю. Погребения X – первой половины XI в. из раскопок Михайловского Златоверхого монастыря (1997–1999 гг.) // Русь в IX–XIV веках: Взаимодействие Севера и Юга. – М., 2005. – С. 287–304.
20. Ливох Р. Большие курганы летописного Плеснеска // Славяно-русское ювелирное дело и его истоки. – СПб., 2010. – С. 486–492.
21. Корзухина Г.Ф. Русские клады IX–XIII вв. – М., 1954. – 226 с.
22. Путь из варяг в греки и из греки. Каталог выставки. – М., 1996. – 104 с.
23. Тарабардина О.А. Кресты «скандинавского» типа из раскопок в Новгороде // Славяне и иные языци... – Труды ГИМ. – Вып. 198. – М., 2014. – С. 234–241.
24. Салмина Е.В., Салмин Е.В. Ольгинские I–III раскопы 2006 года на Завеличье средневекового Пскова // Археология и история Пскова и Псковской земли. – Псков, 2008. – С. 29–51.
25. Мугуревич Э.С. Восточная Латвия и соседние земли в X–XIII вв. Рига, 1965. – 432 с.
26. Зоценко В.Н., Иевлев М.М. Бронзовая литейная форма XI в. из Киева // Славяно-русское ювелирное дело и его истоки. – СПб., 2010. – С. 371–374.
27. Зоценко В. Древнерусский Вышгород. Историко-

археологический обзор // Борисо-Глебский сборник / Collectanea Borisoglebica. – Paris, 2000. – Выпуск 1. – С. 15–56.

28. Фенглер Х., Гируо Г., Унгер В. Словарь нумизмата – М.: «Радио и связь», 1982. – 328 с.

29. Мовчан І.І., Боровський Я.С., Климовський С.І., Гончар В.М. Шекавицький могилиник у Києві // Археологічні відкриття в Україні, 1994–1996. – К., 2000. – С. 104–105.

30. Толочко П.П., Зоценко В.Н. Отчет о раскопках Вышгородского отряда Киевской археологической экспедиции Института археологии АН УССР в 1979 г. / НА ІА НАНУ – 1979/16. – 28 с.

31. Bodzia: A Late Viking-Age Elite Cemetery in Central Poland. – Leiden, Boston, 2014.

32. Miechowicz L. Coins in the Western and Eastern Slavs burial practices in the Middle Ages – relics of pagan beliefs or a sign of Christian traditions? // Rome, Constantinople and Newly-Converted Europe. Archaeological and Historical Evidence! – Kraków; Leipzig; Rzeszów; Warszawa, 2012. – Vol. 1.

Ивакин В.Г. Предметы личного благочестия из Гончарного посада древнерусского Вышгорода (по материалам археологических исследований 2015 г.)

Нательные крестики, найденные на территории вышгородского гончарного посада, принадлежат к разным типам и происходят из культурных наслоений и объектов конца X – первой трети XII в. В отличие от ряда безусловно импортных вещей, ранее найденных на территории посада, характерные особенности отделки крестов указывают на их местное происхождение. Хотя археологических подтверждений производства предметов личного благочестия в Вышгороде пока не найдено, статус княжеской резиденции и сакрального города с Борисоглебской святыней, а также общий уровень развития ремесла указывают на возможность существования здесь подобного производства. В статье ставится вопрос о возможности использования западноевропейских монет-подвесок в качестве предметов личного благочестия.

Ключевые слова: Киевская Русь, ювелирное производство, нательные крестики, символы веры.

Ivakin V.H. Artifacts of personal piety from the pottery trading quarter of ancient Vyshhorod (based on archaeological research 2015)

Pectoral crosses, found on the territory of Vyshhorod pottery trading quarter belong to different types and come from cultural layers and objects of the end of the X – the first third of the XII centuries. Unlike a number of definitely imported items previously found on the territory of the district, the characteristics of crosses point to their local origin. Although archaeological evidence of the production of personal piety in Vyshhorod is not found, the status of the prince's residence, and the sacred city with Borisohleb shrine, as well as the overall level of development of crafts indicate the possible existence of such a local production. The article raises the question of the possibility of using Western-Europe coin-suspensions as symbols of faith.

Key words: Kievan Rus, jewelry manufacturing, pectoral crosses, symbols of faith.

28.02.2016 p.