

Ссылки

1. Архитектор Н.А. Львов. Храмы, дома, усадьбы эпохи классицизма / Авт.-сост. З. Золотницкая. – Коллекция ГНИМА им. Щусева. – М., 2015. – 176 с.
2. Горностаев Ф.Ф. Дворцы и церкви Юга [Текст] / Ф.Ф. Горностаев. – М.: Образование, 1911. – 92 с.
3. Городков В.Н. По старинным аллеям [Текст] / В.Н. Городков. – Тула: Приокское книжное издательство, 1983. – С. 46–59.
4. Городков В.Н. Следы былого. Ляличи: историко-архитектурный очерк [Текст] / В.Н. Городков. – Брянск: Читай-город, 2012. – 30 с.
5. Грабарь Н.Э. История русского искусства. Том 3 [Текст] / Э. Грабарь. – М.: Издательство И. Кнебеля, 1910. – 514 с.
6. Коршунова М.Ф. Джакомо Кваренги [Текст] / М.Ф. Коршунова. – Ленинград, 1977. – 168 с.
7. Макаренко Н. Ляличи: [историко-архитектурный очерк о усадьбе в Ляличах] / Н. Макаренко // Старые годы. – 1910. – Июль-сентябрь. – С. 131–151.
8. Милюгина Е. Обгоняющий время: Николай Александрович Львов – поэт, архитектор, искусствовед, историк Москвы [Текст] / Е. Милюгина. – М.: Русский импульс, 2009. – 360 с.
9. Ожегов С.С. История ландшафтной архитектуры. – М., 2003. – 231 с.

Городков О.В. До питання про авторство садибних будівель М.О. Львова (1753–1803) на території Брянської області

Зроблений аналіз відомих і щойно виявлених будівель архітектора М.О. Львова (1753–1803) на території Брянської області. Описані збережені і утрачені пам'ятки храмової і ландшафтно-архітектури, збудовані за проектами М.О. Львова.

Ключові слова: Микола Львов, Північна Малоросія, архітектура, Ляличі, Дохновичі, Казаричі.

Gorodkov A.V. To the questions of authorship of farmstead constructions of N.A. Lvov (1753–1803) on the territory of the Bryansk region

The analysis of the known and again revealed constructions of the architect N.A. Lvov (1753–1803) in the territory of the Bryansk region is given. The remained and lost monuments of temple and landscape architecture constructed on projects of N.A. Lvov are described.

Key words: Nikolay Lvov, Northern Malorossiya, architecture, Lyalichi, Dokhnovichy, Kazarichi.

12.02.2016 г.

УДК 94(477):72.02. І.Григорович-Барський

С.Б. Юрченко

**МАЛОВІДОМЕ КРЕСЛЕННЯ
ІВАНА ГРИГОРОВИЧА-БАРСЬКОГО**

В статті йдеться про нововиявлене креслення Івана Григоровича-Барського.

Ключові слова: архітектура Гетьманщини, Іван Григорович-Барський, українське бароко

Ім'я архітектора Івана Григоровича-Барського добре відоме як фахівцям, так і всім шанувальникам українського мистецтва. Зодчим збудовано такі визначні об'єкти, як Покровська та Набережно-Микільська церкви, дзвіниця Царекостянтинівської церкви, фонтан «Феліціал» у Києві, собор Красногорського монастиря біля Золотоноші, ним виконано опоряджувальні роботи на фасадах собору Різдва Богородиці у Козельці. Серед пам'яток Сіверщини з іменем архітектора пов'язується Михайлівська церква у містечку Вороніжі Шосткинського району, яка як за конфігурацією плану, так і в деталях повторює у однобанному варіанті форми київської Покровської церкви.

Для творчого почерку зодчого, як уже неодноразово згадувалося дослідниками, характерним є використання орденних елементів, пов'язаних із творчістю петербурзького архітектора Растреллі: пілястри, поставлені на високі п'єдестали, «вухасті» наличники, увінчані півкруглими сандриками, що нагадують підняті у подиві брови, круглі вікна-люкарни, півкруглі подвійної кривизни фронтони тощо.

Незважаючи на досить значну творчу спадщину, досі не було відомо жодного креслення митця, що могло б свідчити про його рівень проектної майстерності. Нещодавно виявлено підписане Григоровичем-Барським креслення, що зберігається у збірнику інших креслень, датованому XVIII ст.

Першим це зібрання опублікував польський дослідник Андрій Бетлей у 2000 р. у Кракові [1]. Зібрання пов'язане із греко-католицьким єпископом Ясоном Смогоржевським, і креслення Барського попало до нього, очевидно, випадково.

Зображення складається із двох прямокутних аркушів. На першому зображено два поверхові плани, на другому – чоловий фасад [2].

Плани розташовані один над одним (рис. 1). Нижній – «план нижнього жила» – прямокутної форми, поділений поздовжньою перегородкою на два ряди приміщень – три вгорі та чотири внизу, причому два приміщення праворуч з окремим входом від ізолювані. Відповідно до поданої експлікації тут мали влаштуватися «кладовые и для фуража». У лівому верхньому куті передбачено «очаг и кухня», решта покоїв житлового призначення. Вхід на другий поверх – через дверний проріз від лівого причілкового фасаду; тут влаштовано «сени

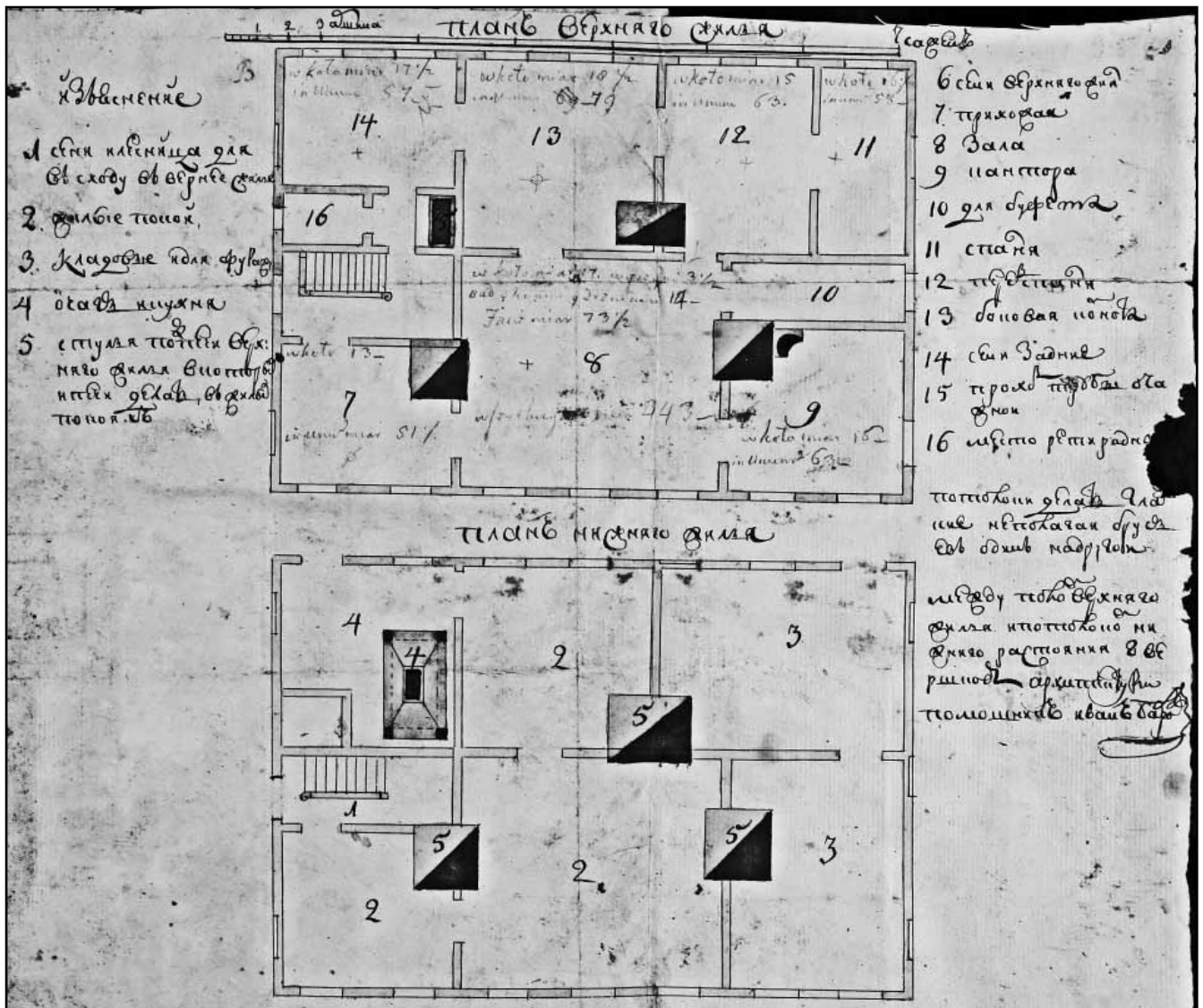


Рис. 1. Плани поштової станції. Інститут рукопису НБУ ім. Вернадського, ф. 1, спр. 911, арк. 34

и лестница для всходу на верхнее жильё». «План верхнего жилья» повторює членування нижнього, щоправда, у дещо ускладненому вигляді – за рахунок розділення більших приміщень перегородками.

Від сіней зі сходами ліворуч запроєктовано «прихожую», пройшовши через яку можна потрапити в «залу», що сполучається із двома невеликими кімнатами – наріжною під назвою «кантора» та суміжною з нею – «для буфета». У довгій стіні зали є також дверні прорізи, що ведуть до «предспальни», за якою слідує спальня, та «боковой комнаты», з'єднаної через «сени задние» зі сходами. Печі розміщено таким чином, щоб кожна з них могла обігрівати кілька кімнат.

Рукою проектантa зроблено два цікавих приписи: один про те, що «потолки делать гладкие не полагая брусевъ один на другой»; другий зазначає, що «между полом верхняго жилья и потолокомъ нижняго растояния 8 вершковъ». Перший з них свідчить про надання переваги класицистичним принципам організації інтер'єру перед традиційними (влаштування стелі по

сволоках), які мають пізньосередньовічну метрику.

Нижче у правому куті аркуша вміщено особистий автограф архітектора «архитектуріи помощник Иван Барский» (рис. 2).

Другий аркуш представляє чоловічий фасад будинку і підписаний як «фасад почтового дому» (рис. 3). Споруда одноповерхова на високому цокольному поверсі. П'ять прямокутних вікон формують симетричну фасадну композицію. Три середні вікна виділені псевдоризалітом, висота цоколя приблизно удвічі менша від висоти першого поверху, обидва рівні розділено міжповерховим карнизом, вінцевий карниз незначного виносу. Над усім фасадом влаштовано аттик – уступчастий в середній частині та горизонтальний в бічних. Дах чотирихилий, для вентиляції передбачено два горіщних віконця із півкруглими сандриками, для відведення диму запроєктовано два димарі. Обрамлення віконних прорізів цоколя у вигляді простих лиштів, другого – складніші наличники із уступами («вухасті») та замковими каменями. Такі елементи зустрічаються також на фасадах інших споруд, зведених Іваном

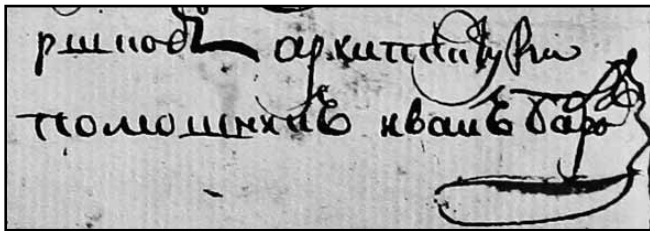


Рис. 2. Автограф Івана Барського

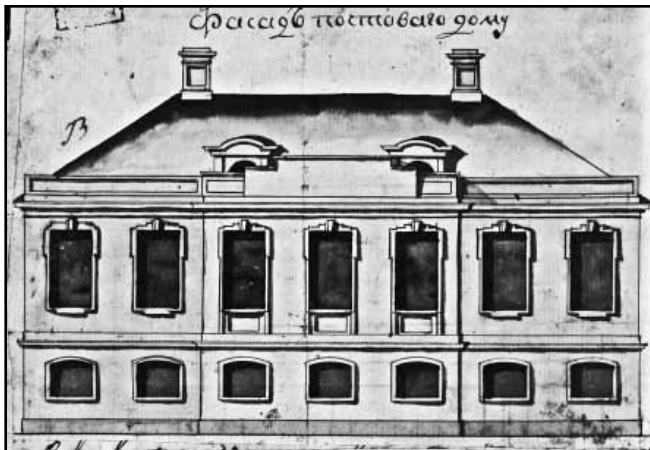


Рис. 3. Фасад поштової станції. Інститут рукопису НБУ ім. Вернадського, ф. 1, спр. 911, арк. 35.

Григоровичем-Барським. Три вікна ризаліта додатково акцентовані підвіконними штукатурними дзеркалами прямокутної форми. Загалом стилістика застосованих деталей та композиція фасаду в цілому характерні для третьої чверті XVIII ст.

Іван Григорович-Барський, як встановлено дослідницею Л. Проценко, помер 10 вересня 1791 р. у віці 78 років [3, с. 156]. У 1785 р. ним власноруч складено епітафію, текст якої надрукований у кількох публікаціях [4, с. 40–47; 5, с. 235–240; 6, с. 285–290]. Власний будинок зодчого знаходився в парафії церкви Успіння Борогодиці Пирогощої на Подолі [7, с. 72–74]. Після навчання у Києво-Могилянській академії у кінці 1740-х років Григорович-Барський почав працювати «інстигатором» Київського магістрату [5, с. 236], виконуючи при цьому різні магістратські замовлення. Так, ним збудовано гостиний дім навпроти Воскресенської церкви та хлібний «магазин» на вул. Братській [8, с. 29–30]. Слід відмітити, що посада інстигатора характерна для міст, які управлялися на основі магдебурзького права і є тождною сучасному прокурору. Інстигатор – публічний обвинувач, який провадив попереднє слідство і у разі встановлення порушень позивався до суду [9, с. 128]. Цей факт є цікавим штрихом до біографії зодчого, який свідчить про гарну освіту майстра, в тому числі й юридичну, отриману у Києво-Могилянській академії, що дозволила обіймати зазначену посаду.

Очевидно, що креслення може бути датованим не раніше кінця 1740-х років – початку служби Барського в магістраті.

Існування поштового сполучення Києва з іншими містами відоме вже у другій половині

XVIII ст. У 1725 р. Київський генерал-губернатор Іван Трубецький оголошує київському війту Дмитру Полоцькому і членам магістрату наказ Катерини I про створення поштового двору в Києві на Подолі і вибір поштмейстера: «... в Києве в нижнем городе учредить почтовой двор і выбрать к тому от ратуши за выбором магистратским и под присягою доброго почтмейстера и грамоте умеющего, который бы присылаемые в Киев чрез почту ее величества государыни императрицы указы и доношения и прочия писма ... на том почтовом дворе записывал, именно: в котором месяце и числе и часу будут оные получены и чрез кого и куда отправлены» [10, с. 1]. Поштова станція розміщувалася в районі теперішньої Контрактової площі. Вже у першій половині XIX ст. за бажанням царя Миколи I збудовано мурований будинок поштової станції на Поштової площі, що зберігся до нашого часу.

Креслення Григоровича-Барського свідчить про його високий рівень креслярської культури та водночас є наразі єдиним відомим проектом зодчого, скріпленим власним автографом.

Посилання

1. Betlej A. «Abrysy budowlі w r33nych sposobach i kształtach». Zbi33r XVIII-wiecznych rysunk33w architektonicznych. – Krak33w: TEXT, 2000. – 95 s. S. 81–82.
2. Інститут рукопису Національної бібліотеки України ім. Вернадського, ф. 1, спр. 911.
3. Києво-Могилянська академія в іменах. XVII–XVIII ст. – К.: видавничий дім «КМ Академія», 2001. – 736 с.
4. Холостенко М.В. Іван Григорович-Барський – зодчий Києва XVIII ст. // Архітектура Радянської України. – К.: Будівельник, 1940. – № 11. – С. 40–47.
5. Заболотний В. Український архітектор XVIII століття Григорович-Барський // Українська література. – Уфа, 1942. – С. 235–240.
6. Іваненко В., Камінецький О. Загадки старовинного рукопису // Наука і культура. Україна. – К., 1987. – С. 285–290.
7. Отченашко В. Садиби Івана Григоровича-Барського та Юрія Дранчева на Подолі // Пам'ятки архітектури і монументального мистецтва в світлі нових досліджень. – К., 1996. С. 72–74.
8. Крощенко Л.М. Гражданские постройки архитектора Ивана Григоровича-Барского // Строительство и архитектура. – К., 1981. – № 1.
9. Білоус Н. Київ наприкінці XV – у першій половині XVII століття. Міська влада і самоврядування. – К.: видавничий дім «КМ Академія», 2008. – 360 с.
10. Центральний державний історичний архів України у м. Києві, ф. 220, оп. 1, спр. 299.

Юрченко С.Б. Малоизвестный чертеж Ивана Григоровича-Барского

В статье идёт речь о нововыявленном чертеже Ивана Григоровича-Барского

Ключевые слова: архитектура Гетманщины, Иван Григорович-Барский, украинское барокко.

Yurchenko S.B. Not popular draft of Ivan Hryhorovych-Barskyi

To the article speech goes about the draft of Ivan Hryhorovych-Barskyi.

Key words: architecture of Hetmanat, Ivan Hryhorovych-Barskyi, Ukrainian baroque.

17.04.2016 р.