

В.І. Мезенцев

МОЩЕННЯ ПІДЛОГ ПАЛАЦУ І. МАЗЕПИ У БАТУРИНІ: КОМП'ЮТЕРНІ РЕКОНСТРУКЦІЇ ТА ПОРІВНЯЛЬНИЙ АНАЛІЗ

У статті на основі переважно археологічних джерел уперше розглядаються типи керамічних плиток та способи мощення ними підлог головної резиденції гетьмана І. Мазепи у Батурині. Публікуються комп'ютерні реконструкції цілих плиток та восьми конструкцій і орнаментів підлог та проводиться їх порівняльний аналіз. Аргументується версія про порівняно великі розміри, триповерховість, багатокімнатність й виняткову пишність керамічного декору палацу.

Ключові слова: керамічні плитки, прийоми мощення підлог, їх реконструкції та аналогії, кількість приміщень і поверхів палацу І. Мазепи в Батурині.

Головна резиденція гетьмана Івана Мазепи на околиці м. Батурина Гончарівці мала надзвичайно багате оздоблення керамічними полив'яними різнобарвними і теракотовими деталями. Високохудожні пічні кахлі, керамічні плити з

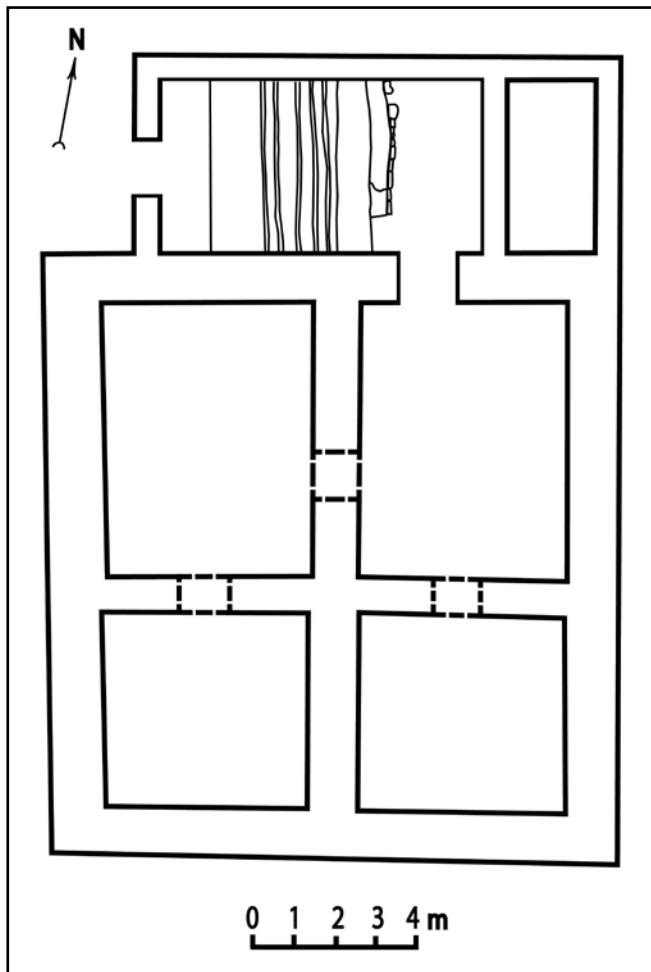


Рис. 1. План підвального поверху палацу І. Мазепи на околиці Батурина Гончарівці (перед 1700 р.) за археологічними дослідженнями. Реконструкція Ю. Ситого, комп'ютерна графіка С. Дмитрієнка, 2013 р.



Рис. 2. Екстер'єр палацу на Гончарівці до 1708 р. Гіпотетична реконструкція В. Мезенцева, комп'ютерна графіка і фото С. Дмитрієнка, 2015 р.

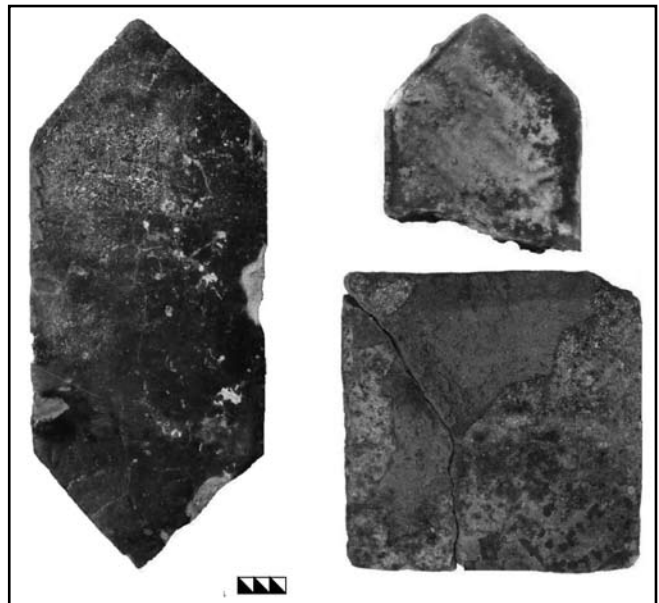


Рис. 3. Обгорілі товсті шестикутні видовжені та квадратна керамічні полив'яні плитки підлоги палацу. Фото В. Мезенцева

рельєфним Мазепиним гербом і монограмою та розетки, що прикрашали фасади палацу, вважаються цінними витворами декоративно-ужиткового і геральдичного мистецтва українського бароко. Вони досліджувались в працях Юрія Ситого, Лариси Виногородської, Володимира Мезенцева, Людмили Мироненко та Юлії Гутник [1].

Стаття уперше розгляне керамічні плитки від мощення підлог палацу Гончарівки. Автор зібрав і проаналізував ці матеріали, які масово знаходили в ході розкопок залишків гетьманської садиби у 2009–2014 рр. На таких археологічних джерелах, доповнених писемними повідомленнями, базується праця. В ній описані форми, розміри, колір поливи плиток й виділені їх типи. Автор статті та художник

Сергій Дмитрієнко (Чернігів) опублікували тут свої гіпотетичні комп'ютерні реконструкції серії цілих плиток та способів мощення ними підлог в різних приміщеннях палацу (рис. 4–9). Також проводяться порівняння керамічних підлог Мазепиної вілли у Батурині та світських і культових споруд України XVII–XVIII ст. Залучені й зображення підлог будинків на українських гравюрах та іконах того часу.

Перед 1700 р. І. Мазепа побудував амбітний мурований палац на передмісті Гончарівці й переніс туди свою головну резиденцію з цитаделі фортеці Батурина (рис. 1, 2). Під час зруйнування міста російською армією у 1708 р. цей палац було пограбовано й спалено. Протягом XVIII–XX ст. місцеві мешканці розбирали руїни споруди на цеглу для перевикористання. До нашого часу дійшли лише розвали стін, фрагменти фундаментів та їх рови [2].

Розкопки решток палацу на Гончарівці почала експедиція Чернігівського національного педуніверситету ім. Т.Г. Шевченка (ЧНПУ) та Інституту археології НАНУ 1995 року. В 2003–2014 рр. їх з перервами продовжила Батуринська українсько-канадська археологічна експедиція [3]. Її очолюють директор Центру археології та стародавньої історії Північного Лівобережжя при ЧНПУ В'ячеслав Скороход, його заступник Юрій Ситий та автор статті (від канадської сторони). С. Дмитрієнко є співробітником Батуринської експедиції.

На основі археологічних даних, письмових джерел та малюнку руїн Мазепино палацу в Батурині 1744 р., що зберігся у Національному музеї Стокгольму, дослідники відтворили його план, параметри, архітектурний дизайн та декор (рис. 1, 2). Основний підквадратний об'єм споруди (15 x 14,5 м) мав глибокий склепінчастий підвал з чотирма камерами близьких розмірів. З півночі до нього примикала цегляна прямокутна прибудова (12 x 5 м) зі сходами до підвалу, коридором та малою камерою. Разом із прибудовою довжина палацу становила близько 20 м і ширина – 14,5 м.

Більшість дослідників і автор вважають, що палац Гончарівки був триповерховим з мансардою [4]. Разом із підвалом будинок мав п'ять ярусів. Вірогідно, на замовлення І. Мазепи його спорудили і оформили в цілому за стилем центральноєвропейського бароко. Однак зовнішній західний убір палацу доповнили поліхромними глазурованими розетками, характерними для церковного й монастирського зодчества Києва XVII–XVIII ст.

Автор детально розглянув будівельну техніку, архітектуру і зовнішню орнаментацию вілли І. Мазепи у Батурині, їх походження та аналогії в кількох раніших публікаціях [5]. Спільно з С. Дмитрієнком він підготував гіпотетичні комп'ютерні реконструкції екстер'єру цієї споруди (рис. 2).

Ю. Ситий переконливо визначив, що її пічні кахлі та фасадні геральдичні вставки й розетки

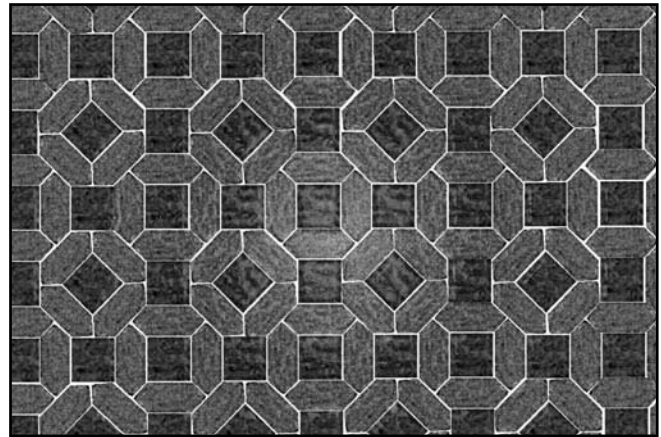
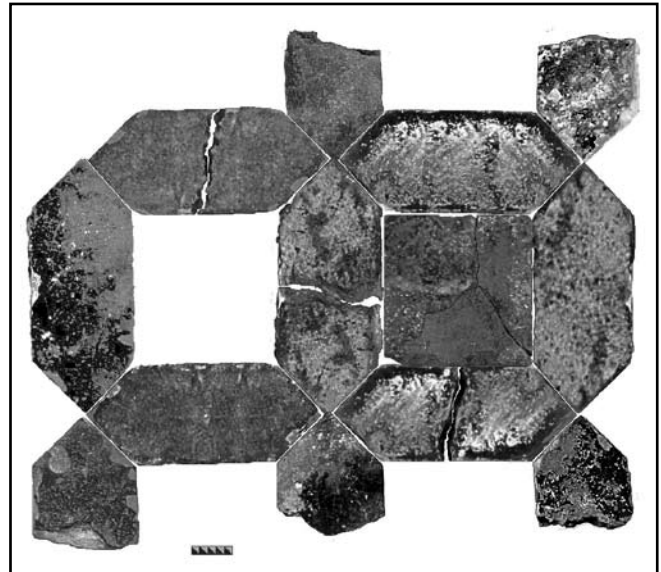


Рис. 4. Теперішній і первинний вигляд мощення підлоги шестикутними та квадратними плитками (тип 1).

На рис. 4–9 – гіпотетичні реконструкції

В. Мезенцева та С. Дмитрієнка,

комп'ютерний фотоколаж С. Дмитрієнка, 2015 р.

виготували досвідчені кахлярі, запрошені гетьманом з Києва [6]. Дослідник відзначив, що глиняне тісто кахлів та плиток підлог палацу тотожне. Це вказує на їхнє виробництво тими самими майстрами [7]. Очевидно, запрошені київські ремісники виготували усі керамічні декоративні деталі будівлі з місцевої глини у Батурині. Тож плитки і техніка мощення підлог Мазепиної резиденції у його столиці відносяться до провідної школи архітектурної і художньої кераміки Києва кінця XVII ст.

Археологічні дослідження залишків прибудови до палацу в 2009 р. відкрили там сходи до підвалу, викопані у твердій материковій глині (рис. 1). Зверху сходи були накриті товстими плоскими брусами, які вставлялись в отвори у прилеглий північній цегляній стіні прибудови. Вертикальні боки глиняних сходинок облицювали цеглою, поставленою на ребро [8].

Мощення долівки підвального поверху палацу ніде не виявлено «in situ». Ймовірно, воно було зроблене із звичайної чи шестикутної видовженої

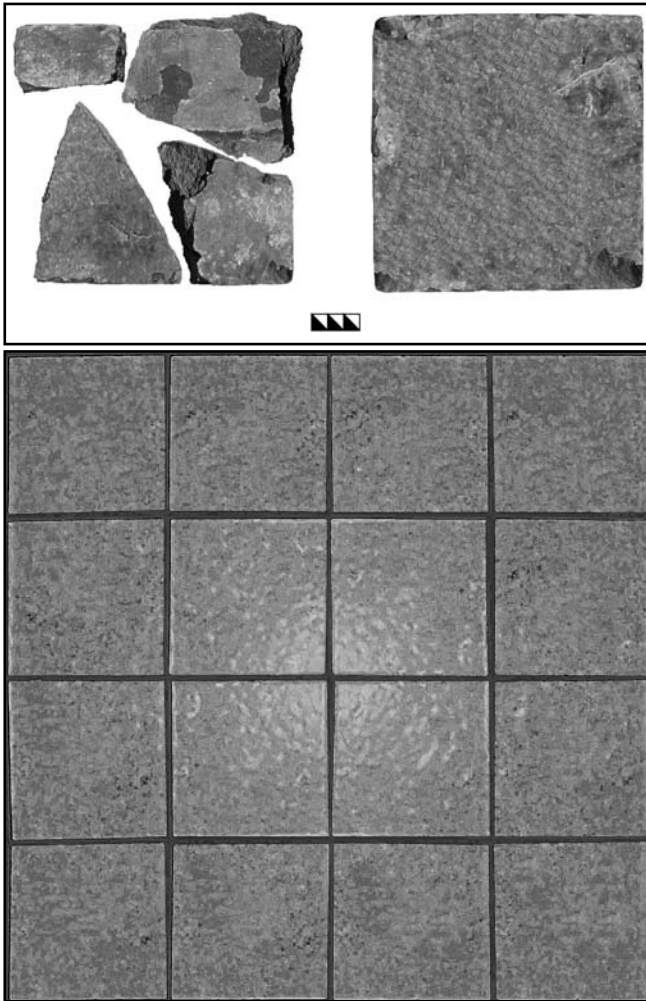


Рис. 5. Уламки й відтворені ціла тонка квадратна плитка з блакитною глазур'ю та мощення підлоги такими плитками (тип 2)

цегли. Багато уламків такої фігурної цегли знайшли серед решток споруди [9]. Цілу цеглу з долівки підвалу могли повністю вибрати навколишні мешканці разом із цеглою й забутовкою його стін і склепінь.

В ході розкопок заповнень котлованів палацу та сусідніх дерев'яних будинків маєтку І. Мазепи знайшли багато переважно побитих керамічних плиток. Вірогідно, вони є залишками мощення підлог наземних поверхів його резиденції (рис. 3–9).

Найбільше представлені видовжені шестикутні товсті плитки товщиною 3–4 см. Дотепер знайдено тільки дві цілі плитки такого типу розмірами 30,5 x 13,5 x 4 см у 2010 р. та 28,6 x 12 x 3,8 см 2014 р. [10] (рис. 3). Їх торці трохи скошені донизу, що типово для товстих керамічних й кам'яних плиток підлог. Лицева, ширша, поверхня таких плиток укрита поливою. Деякі з них зберегли її первинний зелений колір, а на більшості глазурь обгоріла під час пожежі 1708 р. й змінила колір на темно-червоний, жовто-коричневий, сірий та чорний. Ці плитки підлоги разом із кращими декоративними елементами гончарівського палацу експонуються в Музеї археології Батурина.

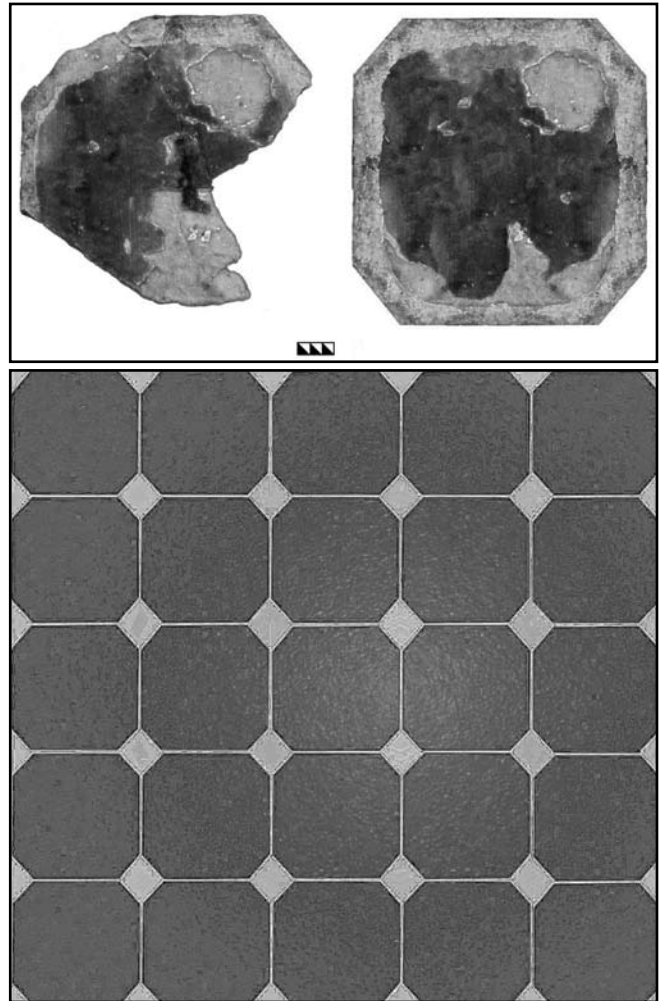


Рис. 6. Фрагмент і реконструйовані ціла восьмикутна тонка плитка та мощення підлоги такими й малими квадратними полив'яними двоколірними плитками (тип 3).

2010 року були знайдені одна ціла керамічна квадратна плитка розмірами 17,6 x 4 см і така сама з двома відбитими кутами (рис. 3). Вони мають схожі товсті навскісні бортики і поливу, попалену до сірого кольору [11]. За формою і габаритами ці квадратні плитки пасують до вищеописаних видовжених шестикутних, які явно склали навколо них з чотирьох боків. Тут надруковані комп'ютерні реконструкції теперішнього й первісного вигляду мощення підлоги палацу плитками двох таких форм із зеленою глазур'ю (див. тип підлоги 1, рис. 4).

У 2009 р. поблизу котловану палацу знайшли цілу маленьку товсту трикутну плитку (8 x 7 x 3,4 см) з прямим кутом та скошеними боками. Її полива спеклась [12]. Схожі товсті трикутні плитки знайшли на Мазепиній садибі в 2010–2011 рр. [13]. Автор і Ю. Ситий переконані, що їх використали у типі мощення підлоги 1 разом із описаними вище товстими плитками. Подібними малими плитками різних форм часто заповнювали проміжки між краями підлоги та стінами [14].

У 2009–2014 рр. серед решток палацу та навколишніх будівель і льохів було знайдено

значну кількість фрагментів тонких керамічних плиток підлоги товщиною 1,2–1,5 см (рис. 5–9). Їх торці прямі. Через тонкість і крихкість усі такі плитки побились. Дотепер не виявлено цілих зразків, тому їх розміри відомі лише частково, а їхні форми відтворено з більшою чи меншою мірою припущення.

У 2009–2014 рр. експедицією виявлено чимало фрагментів тонких плиток 1,3–1,5 см завтовшки, прикрашених найбільш поширеною зеленою й рідкісною блакитною глазур'ю. Часто на ній помітні сліди пожежі 1708 р. На кількох уламках вціліло по два прямі краї (хоч не на всю довжину), які сходяться під прямим кутом [15]. Автор і С. Дмитрієнко гіпотетично реконструювали комп'ютерним методом одну цілу тонку плитку з блакитною глазур'ю як квадратну та первинний вигляд мощення підлоги палацу такими плитками (тип 2, рис. 5). Плитки такої ж форми й параметрів із зеленою емаллю та варіант мощення ними підлоги цього будинку виділяємо як окремий тип 2 а.

2011 року було знайдено великий фрагмент тонкої плитки (23 x 18–22,5 x 1,5 см) із залишками обгорілої, можливо, багатоколірної глазурі та частинами прямих граней з тупими кутами [16]. На основі детального обстеження уламку С. Дмитрієнко гіпотетично реконструював комп'ютерною технікою цілу плитку як восьмикутну, вкриту зеленою поливою, а також комбінований дизайн мощення такими плитками підлоги палацу (тип 3, рис. 6). На слушну думку дослідника, між октагональними плитками вставили малі квадратні чи ромбічні плитки жовтого або іншого світлого кольору емалі. Малі плитки таких форм ще не виявлені на Мазепиній садибі.

У 2013 р. археологи знайшли частину плитки з одною цілою стороною довжиною 22 см і товщиною 1,2–1,3 см. Обидва боки, що збереглись на 7,5–9,5 см до облому, утворюють із цілою довгою стороною прямі кути. Половина плитки вкрита світло-зеленою, салатною поливою, а решта є теракотовою (випалена глина без покриття) [17].

С. Дмитрієнко технікою комп'ютерного фотоколажу гіпотетично відтворив цілу двоколірну плитку, близьку до квадрату. Нею можна викласти шаховий та всілякі лінійні й концентричні візерунки підлог (див. тип мощення 4 і 4 а, рис. 7). Ця унікальна плитка свідчить, що в орнаменті підлог палацу Гончарівки своєрідно поєднали глазуровані зелені й теракотові поверхні, а не обмежились монохромними плитками.

У 2009–2014 рр. дослідникам трапилося багато уламків тонких теракотових плиток. Подібно до тонких полив'яних, вони мають товщину 1,2–1,5 см. На одному значному фрагменті теракотової плитки з розкопок 2009 р. збереглась ціла сторона розміром 13,5 см, що, напевно, була її шириною. Неповна

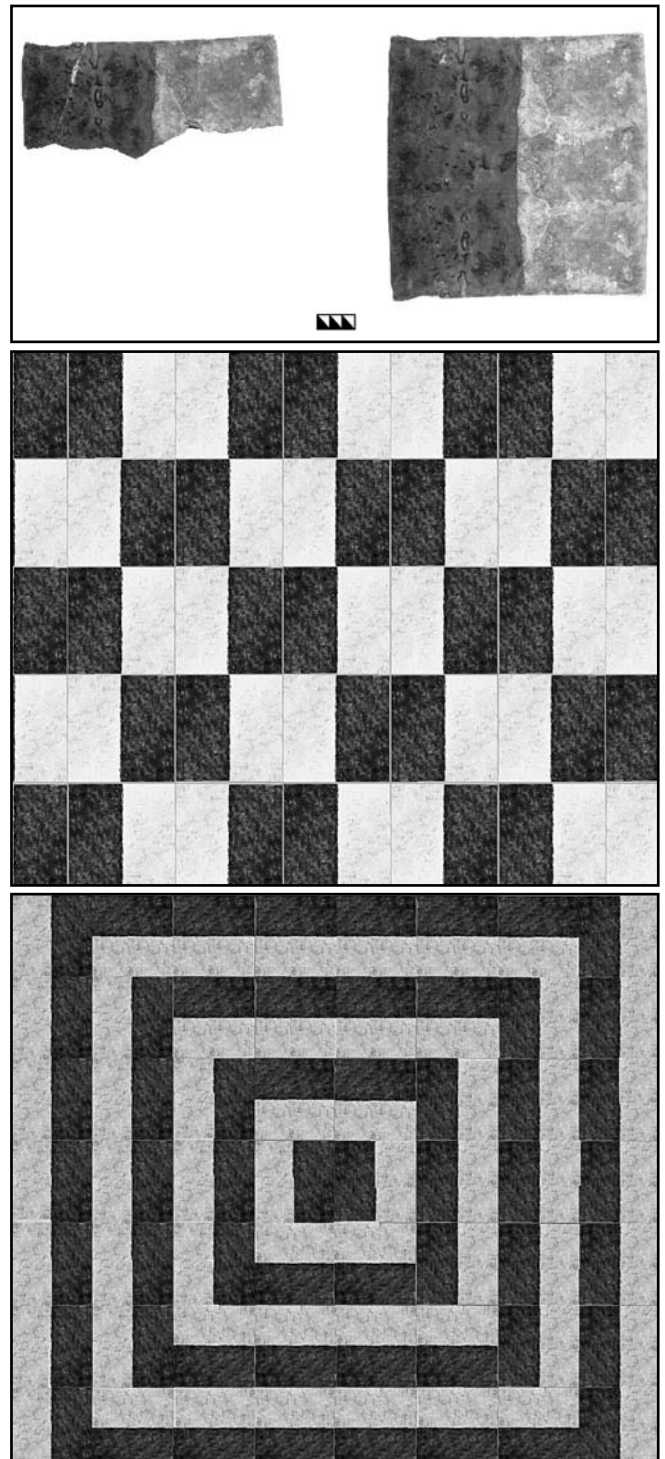


Рис. 7. Частина й відтворені ціла тонка підквадратна плитка, наполовину вкрита зеленою глазур'ю, напівтеракотова і складені з таких плиток шаховий та лінійно-концентричний орнаменти підлог (тип мощення 4, підтип 4 а)

довжина цього уламку становить 14,5 см [18]. Вірогідно, що ціла плитка мала прямокутну витягнуту форму завдовжки приблизно 26 см.

Автор та С. Дмитрієнко підготували гіпотетичні комп'ютерні реконструкції цілої тонкої теракотової плитки та двох поширених прийомів мощення підлог палацу такими плитками. Їх могли укласти прямими поздовжніми чи концентричними рядами

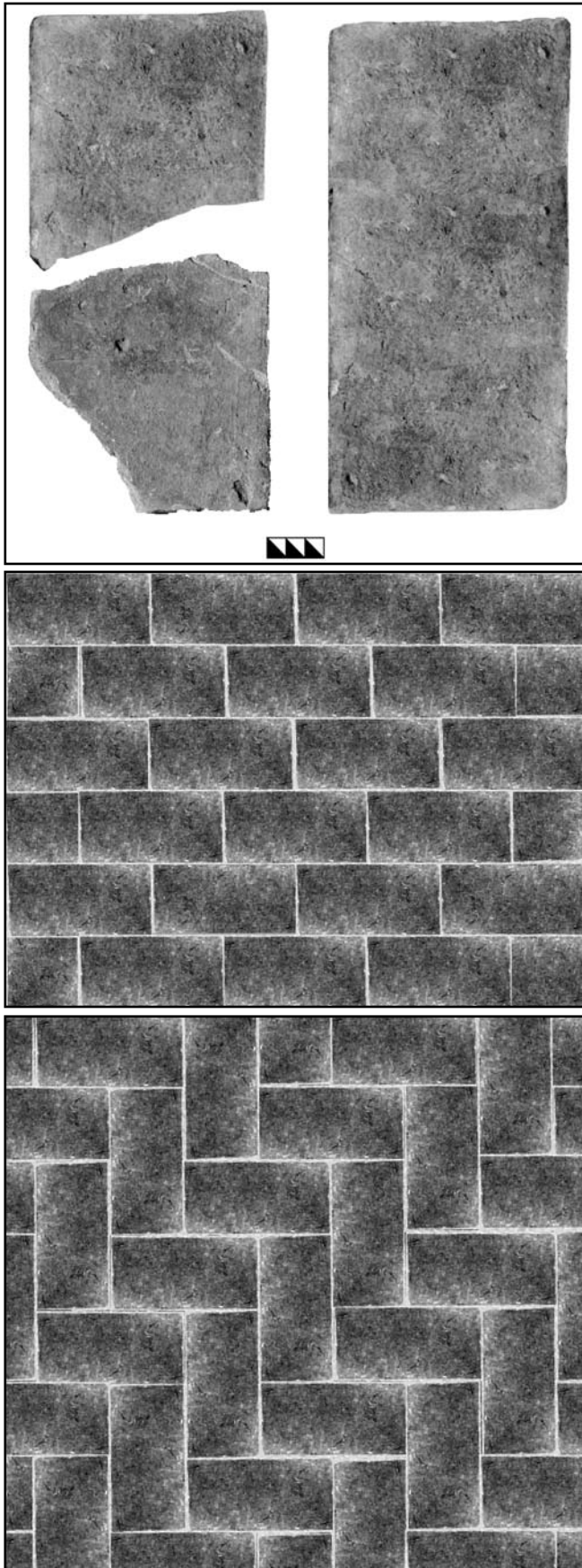


Рис. 8. Фрагменти і реконструйовані ціла теракотова тонка прямокутна плитка й мощення підлог такими плитками звичайною кладкою та методом «у ялинку» (тип 5, підтип 5 а)

та методом «у ялинку», як і цегляні кладки того часу (див. типи мощення 5 і 5 а, рис. 8).

Серед археологічних знахідок на Мазепиній оселі 2009 р. С. Дмитрієнко виявив незвичайну малу тонку неполив'яну плитку підлоги. Вона має форму, близьку до трикутника, ввігнутого з усіх боків. Два її гострі кутові завершення відламані, а уціліла центральна частина має розміри 15 x 13,5 x 1,5–2 см [19]. С. Дмитрієнко технікою комп'ютерного фотоколажу відтворив цілу теракотову підтрикутну майже рівносторонню симетричну плитку та конструкцію підлоги палацу з таких фігурних плиток. За його задумом, вони оточували ще не знайдені здогадні великі круглі теракотові чи глазуровані плитки і заповнювали проміжки між ними (тип мощення 6, рис. 9).

Проведене дослідження плиток від підлог палацу Гончарівки, знайдених у 2009–2014 рр., дозволяє виділити дев'ять типів таких керамічних деталей, різних за формами, габаритами та кольором поливи (рис. 3–9). Вище згадувалось, що у реконструйованих двох комбінованих варіантах мощення підлог палацу гіпотетично використали проміжні малі квадратні (тип 3) та великі круглі плитки (тип 6), які ще не виявили археологи (рис. 6, 9). Тож, разом усіх відомих натеper типів плиток підлог резиденції І. Мазепи у Батурині є 11. Сподіваємось, що в процесі її подальших розкопок будуть знайдені два намічені та нові типи плиток.

Врахуємо, що у трьох відтворених типах мощення підлог палацу (1, 3, 6) сполучили по два-три типи плиток (рис. 4, 6, 9). Таким чином, за дослідженнями знайдених натеper плиток, у цій споруді застосували щонайменш сім типів мощення підлог. З додатком двох реконструйованих варіацій кладок підлог (підтипи 4 а і 5 а, рис. 7, 8) загальна кількість типів мощення підлог у палаці дорівнювала дев'яти. Таких похідних варіантів/підтипів від встановлених семи дизайнів підлог Мазепиної вілли могло бути більше. Але їх повне число неможливо обгрунтовано визначити на підставі лише відомих натеper плиток підлог.

У цій праці надруковано вісім найбільш вірогідних і обгрунтованих комп'ютерних реконструкцій типів і підтипів мощень підлог палацу Гончарівки глазурованими й теракотовими плитками (рис. 4–9). Зауважимо, що тут не ілюстровані тонкі квадратні плитки із зеленою поливою та підлоги, складені з них. Однак у підрахунках загальної кількості типів плиток і способів мощення підлог палацу включено цей тип 2 а.

Наші висновки про 7–9 типів мощення підлог у резиденції І. Мазепи в Батурині дозволяють вважати, що її наземна житлова частина мала не менше число кімнат, залів, сіней, комор, коридорів та інших приміщень. Як правило, у кожному приміщенні було мощення підлоги одного типу (не

рахуючи набірних декоративних поясів, що іноді обкантовували края підлог).

На нашу думку, на трьох поверхах із мансардою палацу знаходилось значно більше приміщень, ніж відомих натеper біля десяти типів мощення його підлог. Ці та ще не відкриті конструкції підлог цілком могли дублювати чи варіювати в кількох світлицях, опочивальнях, вестибюлях тощо у будь-якій кількості. Не виключено, що в деяких господарських та побутових приміщеннях були цегляні й дерев'яні підлоги, які згоріли у 1708 р. Так, кількість усіх приміщень палацу Гончарівки неможливо установити зараз на підставі аналізу ще неповних археологічних даних про типи плиток підлог цієї споруди.

З підрахунків дизайнів підлог, складених із керамічних плиток, та приміщень наземної частини палацу ми вилучили п'ять нежитлових холодних камер, коридор і сходи у прибудові в підвалі (рис. 1). Як указувалось вище, там, ввірогідно, влаштували цегляні підлоги.

Висновки про використання 7–9 типів мощення підлог та не меншої кількості приміщень у наземній частині палацу І. Мазепи на Гончарівці протирічать поглядам деяких археологів про те, що він мав тільки один поверх із чотирма житловими кімнатами загальною площею до 100 м² та підвал того ж розміру і планування. Вони прирівнюють цю будівлю до здебільше одноповерхових склепінчастих кам'яниць з льохом, типових жител козацької старшини, споруджених і прикрашених за народною традицією [20].

Вищенаведені підрахунки варіантів мощення підлог та приміщень у наземній частині Мазепиної вілли підсилюють версію автора про її триярусну вертикальну композицію, західнобарокову архітектуру й відмінність від відомих палат Гетьманщини (рис. 2). Подібно уявляють цей палац знані історики українського зодчества Володимир Ленченко (Київ) і Олег Іоанніссян (Державний Ермітаж, Санкт-Петербург), архітектори-реставратори батуринських споруд Володимир Косьяненко (Інститут УкрНДПроектреставрація, Київ) і Жанна Райгородська (Київ), археологи Володимир Коваленко (ЧНПУ) і Р.М. Осадчий (Науково-дослідний інститут пам'яткоохоронних досліджень, Київ) та науковці Національного історико-культурного заповідника «Гетьманська столиця» у Батурині [21]. Дискусійні питання про архітектурне розв'язання, параметри, кількість поверхів та порівняння палацу Гончарівки розглядаються у попередніх статтях автора, які опубліковані у кількох випусках «Сіверщини в історії України» [22].

На нашу думку, товстими й тонкими плитками замостили саме різні поверхи наземної частини палацу, згідно точки зору

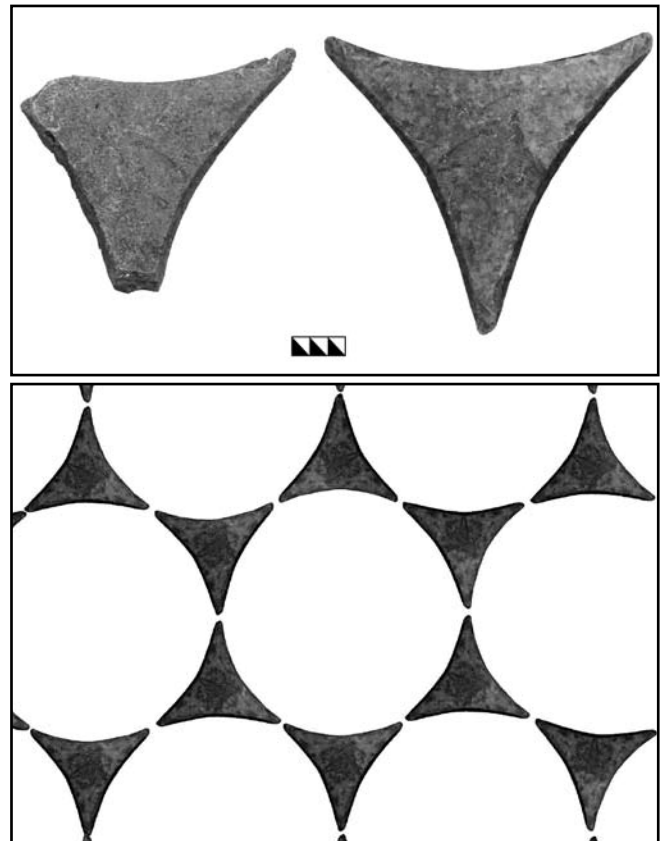


Рис. 9. Побита та відтворені ціла тонка фігурна теракотова плитка й спосіб мощення підлоги палацу Гончарівки такими плитками (тип 6)

про його багатоярусність. Аргументацію цього спостереження розширено нижче.

Можна гадати, що застосування великої кількості типів товстих і тонких глазурованих різнобарвних і теракотових плиток та варіантів мощення підлог палацу Гончарівки було зумовлено різницею конструкцій і матеріалів перекриття, функцій, значення й багатства декора його приміщень та їх численністю. Спробуємо пов'язати відтворені типи мощення підлог із деякими приймальними і покоєвими приміщеннями, військовими та державними установами палацу, відомими за писемними джерелами.

У нежитловому підвалі цієї споруди, перекритому склепіннями й замощеному, як вважаємо, цеглою, можливо, розмістили військову і особисту гетьманську скарбниці (рис. 1). «Скарбець» Мазепиної резиденції на Гончарівці згадується у Літописі Самійла Величка в повідомленні про наради гетьмана з полковниками й урядовцями там 1700 року [23]. Документи Бендерської комісії із старшинської верхівки 1709 р. також свідчать, що до 1708 р. І. Мазепа зберігав військову та власну скарбниці у своєму «кам'яному будинку в Гончарівці» «задля більшої безпечности» [24].

Припускаємо, що підлогу першого, наземного, поверху основного підквадратного об'єму палацу склали з товстих видовжених шестикутних та



Рис. 10. Керамічні полив'яні товсті шестикутні видовжені та квадратні плитки підлоги замку князів Острозьких у м. Острозі. Музей замку. Фото В. Мезенцева, 2013 р.

квадратних плиток, вкритих зеленою поливою (тип мощення 1, рис. 4). Таке важче мощення там підтримували цегляні склепіння льоху. На першому поверсі міг знаходитись парадний зал для аудієнцій, нарад та бенкетів. Французький дипломат Жан-Казимир де Балюз в описі свого візиту до «замку...резиденції принца Мазепа», «господаря України», у Батурині 1704 р. згадує «зал його замку», увішаний портретами європейських королів і турецького султана [25].

Мабуть, вдвічі легші тонкі плитки призначались для підлог другого й третього ярусів та мансарди (рис. 5–9). За думкою В. Ленченка, яку поділяє автор, вони мали балочні перекриття, легші за склепіння [26]. На горішніх поверхах могли розміщуватись приватні покої, опочивальні І. Мазепа та його дружини Ганни (†1702 р.), кабінет гетьмана, генеральна військова і особиста канцелярія, бібліотека й державний архів.

У листах до Мотрі Кочубей 1704 р. І. Мазепа згадує свій «покой мурований», цегляний палац на Гончарівці [27]. Царський указ 1691 р. зобов'язував зберігати генеральну військову канцелярію з державним архівом у резиденції гетьмана під його наглядом [28]. Ж. Балюз та гетьман на еміграції Пилип Орлик (1710–1742 рр.) захоплено писали про незрівняні книжкові скарби бібліотеки Мазепаїного «замку» [29]. Минулого року провідний мазепознавець Тетяна Таїрова-Яковлева (Санкт-Петербурзький державний університет) видала вже другий том «Батуринського архіву» (службових і приватних листів та документів І. Мазепа), який вивезли з його столичної резиденції до Росії у 1708 р. [30].

Пrawdopodobно, що в багато прикрашених гетьманських опочивальнях, кабінеті, приймальні, вітальні та інших мешкальних приміщеннях й названих вище військових і державних установах палацу підлоги склали з ошатних тонких плиток зеленої й блакитної глазури та комбінованих плиток з полив'яною зеленою і теракотовою поверхнею (типи

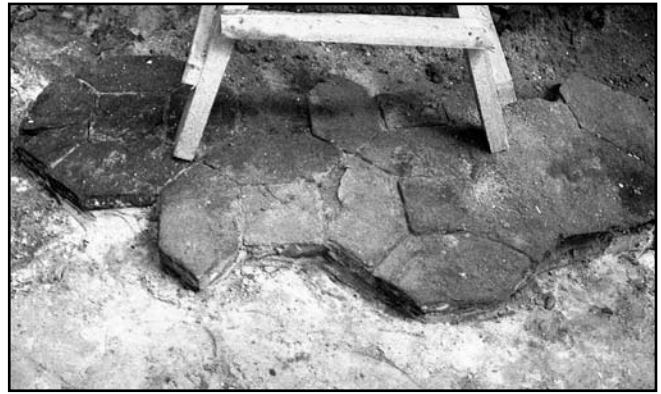


Рис. 11. Залишки підлоги з керамічних товстих шестикутних та квадратних плиток в корпусі настоятеля Спасо-Преображенського монастиря у м. Новгороді-Сіверському. Фото В. Лук'яненко, 2003 р.

мощення 2–4 а, рис. 5–7). І. Мазепа та його дружина могли самі замовити набори і колір емалі цих плиток та фасони мощення й орнаментатії підлог.

У деяких світлицях, можливо, зробили паркетні підлоги, які згоріли 1708 року разом із дерев'яними перекриттями. Розкішні візерунчасті паркетні плити були окрасою численних королівських і магнатських палаців Речі Посполитої [31].

Дешевші керамічні плитки без глазури (типи мощення 5, 5 а, 6) могли використати для опорядження підлог менш важливих і скромніше оформлених службових установ, кімнат для гостей та прислуги тощо (рис. 8, 9). Простішим з них було мощення теракотовими тонкими прямокутними плитками, схоже на ординарну цегляну кладку (типи підлог 5, 5 а, рис. 8). Як вже зазначалось, цегляні й дощаті підлоги також могли настелити у поварні, коморах, коридорах та прибудові з дерев'яними сходами на верхні поверхи палацу. Нові археологічні дослідження решток Мазепаїної резиденції у Батурині перевіряють, доповняють й поточнять висловлені у цій статті висновки, спостереження та здогадки.

Конструкція і декор підлог споруд України та Польщі XVII–XVIII ст. ще мало досліджені. Спеціальних публікацій по цій темі нам невідомо. Студії російськими археологами форм, габаритів і полив'яного покриття керамічних плиток та систем мощення підлог у церквах Московії XIV–XVII ст. показують, що вони явно відрізнялись від традиції такої архітектурної кераміки в Україні, Польщі та Західній Європі Нового часу [32].

Синтетичні праці з українського мистецтва та будівельної кераміки містять наступну коротку інформацію про матеріали підлог. У другій половині XVII–XVIII ст. у монументальному зодстві центральній й східній України поширився спосіб влаштування підлог з укладеною «ялинкою» звичайної цегли, а також із керамічних плит квадратної, шестикутної та інших форм, товщиною до 3 см [33]. Вони відповідають формам товстих і тонких плиток та відтвореним типам мощення

підлог Мазепиної резиденції у Батурині 1, 2, 2 а і 5 а (рис. 3–5, 8).

Загалом у ранньомодерних замках, палацах, церквах і монастирях України дуже широко вживались керамічні глазуровані й теракотові плитки для складання підлог. Кам'яні підлоги були не характерні для Гетьманщини та Волині.

Наприклад, у замку князів Острожських XVI–XVIII ст. у м. Острозі Рівненської обл. використали ту саму комбінацію підлоги з товстих видовжених шестикутних та квадратних керамічних плиток, що реконструйована як достовірний тип мощення підлоги 1 у палаці Гончарівки. Відміною першого лише було поєднання плиток двох кольорів поливи: жовто-коричневої та зеленої (рис. 10).

Подібну конструкцію підлог кінця XVII ст. виявлено у Троїцькому соборі (1675 р.) Густинського монастиря під м. Прилуками та в настоятельському корпусі XVI ст. Спасо-Преображенського монастиря у м. Новгороді-Сіверському на Чернігівщині [34]. Але керамічні плитки там не мають емалі чи вона не збереглась (рис. 11).

Мощення підлоги червоно-коричневими квадратними плитками, оточеними витягнутими шестикутними плитками, намальовано на іконі Благовіщення кінця XVI ст., що походить з іконостасу невідомої церкви з околиці м. Калуша Івано-Франківської обл. У зображенні підлоги і архітектури там відчувається вплив західної іконографії чи гравюри [35] (рис. 12).

У митрополичій палаті (1735 р.) в Києві первісна підлога була з керамічних квадратних плит без глазурі [36]. Плитки підлог такої форми та прямокутні найчастіше зустрічаємо на зображеннях інтер'єрів світських споруд і храмів в українських барокових гравюрах та іконах [37]. Нагадаємо, що тонкі квадратні полив'яні плитки підлоги Мазепиної вілли ми реконструювали як типи мощення 2 і 2 а (рис. 5).

В ході перебудови Софійського собору 1037 р. у Києві коштом І. Мазепи на перетині XVII–XVIII ст. там настелили нову підлогу. Вона частково дійшла до нашого часу в центральній вівтарній апсиді храму. Підлога Мазепиною періоду складається з тонких (1,5–2 см завтовшки) плиток двох типів: круглої, діаметром 21–22 см, вкритої глазур'ю білого, жовтого, синього і бірюзового кольорів, та менших підтрикутних плиток із півколовими вирізами, прикрашених зеленою поливою. Фігурні плитки оточують круглі плитки й заповнюють проміжки між ними [38]. Цю комбінацію плиток підлоги Софійського собору можна порівняти до відтвореного типу 6 мощення підлоги палацу в Батурині, де підтрикутні плитки такої ж товщини облямовували здогадні круглі плитки (рис. 9).

Проте у більшості церков Києва та Лівобережжя, де збереглись підлоги кінця XVII – першої



Рис. 12. Галицька ікона Благовіщення XVI ст. з малюнком підлоги, що відповідає типу мощення 1 палацу Гончарівки. Національний художній музей України у Києві

половини XVIII ст., форми керамічних плиток та колір поливи відмінні від таких матеріалів гончарівського палацу. Наприклад, там вживали плитки хрестовидної, круглої, ромбічної, трикутної, гексагональної та інших геометричних форм. В межах одного храму зустрічаються від одного до чотирьох типів цих плиток у комплексі та один-два способи мощення підлог. Крім теракотових, там використали плитки з жовтою, брунатною і зеленою глазур'ю, які іноді поєднували. Такі підлоги кінця XVII – першої третини XVIII ст. відомі в Іллінській церкві XI ст. Троїцького монастиря у Чернігові, Миколаєвському соборі 1680 р. Крупицького монастиря біля Батурина [39], Микільській церкві 1695 р. в м. Глухові, Харлампіївській трапезній церкві 1714 р. Гамаліївського монастиря під м. Шосткою та Святодухівському соборі 1735 р. у м. Ромнах на Сумщині [40].

Під час ремонту Софійського собору в Києві за митрополита Рафаїла Заборовського (1731–1747 рр.) поверх підлоги Мазепиної доби у головному вівтарі настелили підлогу з неполив'яних великих шестикутних (гексагон) плиток зі сторонами 14,5–15 см і товщиною 2–2,5 см [41]. Плиток таких форматів не знайдено на маєтку І. Мазепи в Батурині.



Рис. 13. Ікона Стрітєння XVIII ст. з Київщини, де малюнок підлоги подібний до типу мощення з батуринського палацу. Національний художній музей України



Рис. 14. Фрагмент гравюри І. Щирського «Іоан Дамаскин» київського друку 1699 р., де зображено шахову підлогу, аналогічну типу мощення 4 Мазепинової резиденції у Батурині

На ранньомодерних українських іконах також бачимо багато малюнків будівель з підлогами, складеними з плиток інших форм та орнаменталії. Наприклад, там часто зображено квадратні й прямокутні плитки з розмаїтими геометричними і рослинними мотивами, рідше – ромбічні, хрестовидні та іншої вигадливої форми плитки [42].

Блакитний колір емалі тонких квадратних плиток підлоги його палацу (тип мощення 2) був дуже рідкісним. За винятком бірюзової глазури круглих плиток підлоги Софійського собору Мазепинового часу, в інших спорудах Гетьманщини підлог цього

кольору поливи не зустрічаємо. Там невідомо також восьмикутних (октагон) плиток та наборів з них підлог, подібних до реконструйованого типу мощення з палацу Гончарівки (рис. 6). У пам'ятках зодчества козацької держави не знаходимо й плиток напівполиви'яних – напівтеракотових та складених з них шахових й лінійно-концентричних орнаментів підлог на кшталт відтворених нами типів мощення 4 і 4 а Мазепинової оселі (рис. 7).

Однак шаховий візерунок підлог бачимо на зображеннях цивільних і культових будівель у багатьох українських барокових гравюрах та іконах [43] (рис. 14). На іконі Стрітєння першої половини XVIII ст. намальовано храм з підлогою, викладеною октагональними плитками з меншими квадратними вставками між ними (рис. 13). Ця ікона походить з іконостасу невідомої церкви на Київщині [44].

За попереднім порівняльним аналізом, усі реконструйовані дев'ять типів мощення підлог батуринської резиденції І. Мазепи мають аналогії в конструкціях та декорі керамічних майолікових і кам'яних підлог архітектурних пам'яток Польщі, Німеччини та Італії XVI–XIX ст. [45]. Можна гадати, що досконалі київські майстри, котрих гетьман запросив прикрасити палац на Гончарівці керамічними деталями, на той час асимілювали деякі західні прийоми облаштування підлог. І. Мазепа міг також замовити зодчим і декораторам у комплексі із західнобароковою архітектурою для свого палацу перейняти модні зразки мощення підлог від палаців, вілл і мансіонів можновладців Речі Посполитої чи Західної Європи XVII ст. Автор планує в окремій статті детально співставити типи плиток і дизайни підлог палацу Гончарівки та споруд Заходу доби Відродження й бароко.

Проведене дослідження типів мощення підлог головної резиденції І. Мазепи у Батурині (до 1700 р.), спроби їх реконструкції та порівняльний аналіз дозволяють зробити наступні висновки.

Плитки та способи укладання ними підлог, як і інші поливи'яні й теракотові оздобы цього палацу, належать до передової школи архітектурної і художньої кераміки Києва кінця XVII ст. Простежується також подібність конструкцій та орнаменталії підлог палацу Гончарівки і споруд Польщі, Німеччини та Італії Нового часу.

Серед відомих будівель ранньомодерної України цей палац вирізняється найбільшою кількістю, різноманітністю та своєрідністю виділених там типів керамічних плиток та відтворених варіантів мощення підлог (рис. 3–9). Це підкріплює версію про його порівняно великі для того часу габарити, багатоканерність, багатопверховість та виняткову пишність оформлення. Він був самою великою і прикрашеною світською спорудою І. Мазепи, визначним твором палацового зодчества й керамічного декоративного мистецтва козацької держави.

Посилання

1. Ситий Ю. Гетьманські палаци Івана Мазепи в Батурині та деталі їхнього оздоблення // Гетьман Іван Мазепа: Постаць, оточення, епоха: Збірник наукових праць. – К., 2008. – С. 266; Виногородська Л., Ситий Ю. Батуринська кахля. – Пам'ятки України. – 2008. – № 3. – С. 36–38; Ситий Ю., Мироненко Л., Декоративні кахлі з оздоблення нововиявленої споруди палацового комплексу Івана Мазепи на Гончарівці // Сіверянський літопис. – 2010. – № 4–5. – С. 11–15; Мезенцев В. Декор палаци І. Мазепи в Батурині за матеріалами розкопок 2009 р. // Сіверщина в історії України. Збірник наукових праць. – Вип. 3. – К. – Глухів, 2010. – С. 155–161; його ж. Реконструкція та порівняльний аналіз керамічного герба І. Мазепи з декору його палацу в Батурині // Сіверщина в історії України. Збірник наукових праць. – Вип. 4. – К. – Глухів, 2011. – С. 164–169; Мироненко Л. Реконструкція однієї кахляної печі з палацу гетьмана Івана Мазепи на Гончарівці // Середньовічні старожитності Центрально-Східної Європи: Матеріали X Міжнародної студентської наукової археологічної конференції (15–17 квітня 2011 р.). – Чернігів, 2011. – С. 143–145; Гутник Ю. Батуринські кахлі з геральдичним сюжетом // Середньовічні старожитності Центрально-Східної Європи. – С. 57–61.
2. Див. посилання 5.
3. З 2001 р. проєкт історико-археологічного вивчення Батурина спонсорує Програма дослідження східної України ім. Ковальських при Канадському інституті українських студій (КІУС), Понтифікальний інститут середньовічних студій Торонтського університету та Дослідний інститут «Україніка» в м. Торонто у Канаді. Провідний історик Гетьманщини, колишній директор КІУС, проф. Зенон Когут є науковим керівником Батуринського проєкту від канадської сторони. Роман та св. п. Володимира Василичини є щедрими меценатами археологічних досліджень Батурина. Розкопки цього міста та публікацію їх матеріалів підтримують субсидіями Чернігівська обл. держ. адміністрація, Ліга українців Канади, Ліга українців Канади, Союз українців Канади (Відділ ім. св. кн. Ольги), фундації «Прометей» і Кредитової спілки «Будучність», Українська кредитова спілка, український ресторан «Золотий Лев» в Торонто, Фонд кафедр українознавства при Гарвардському університеті та Український історико-просвітний центр у штаті Нью-Джерсі в США.
4. Див. посилання 5 і 21.
5. Мезенцев В. Про стиль архітектури палацу І. Мазепи в Батурині за рисунком 1744 р. та археологічними даними // Батуринська старовина. Збірник наукових праць, присвячений 300-літтю Батуринської трагедії. – К., 2008. – С. 217–230; його ж. Декор палаци І. Мазепи в Батурині за матеріалами розкопок 2009 р. – С. 151–161; його ж. Західні, українські та російські прийоми в архітектурі й декорі палацу І. Мазепи в Батурині // Сіверщина в історії України. Збірник наукових праць. – Вип. 6. – К. – Глухів, 2013. – С. 220–232; його ж. Дискусійні питання про розміри, архітектурний тип та аналогії палацу І. Мазепи на Гончарівці // Сіверщина в історії України. Збірник наукових праць. – Вип. 7. – К. – Глухів, 2014. – С. 26–36; Mezentsev V. Mazepa's Palace in Baturyn: Western and Ukrainian Baroque Architecture and Decoration // *Poltava 1709: The Battle and the Myth* / Ed. S. Plokhly. – Cambridge, Mass. – 2012. – P. 433–448; Когут З., Мезенцев В., Ситий Ю., Скороход В. Розкопки у Батурині 2012 р. Культура козацької еліти Мазепино двору. – Торонто, 2013. – С. 12–14.
6. Ситий Ю., Мироненко Л. Декоративні кахлі з оздоблення нововиявленої споруди палацового комплексу Івана Мазепи на Гончарівці. – С. 13–15.
7. Щиро дякую археологу Юрію Ситому (ЧНПУ) за важливі консультації по матеріалам розкопок садиби І. Мазепи на Гончарівці.
8. Ситий Ю., Коваленко В., Мезенцев В. та ін. Науковий звіт про археологічні дослідження в охоронних зонах Національного історико-культурного заповідника «Гетьманська столиця» в м. Батурин Бахмацького р-ну Чернігівської обл. в 2009 р. // Науковий архів Інституту археології НАН України (НА ІА НАНУ). – 2009. – Альбом ілюстрацій. – Т. II. – Рис. 32–35, 52, 53. – С. 128–130, 142.
9. Там само. – Рис. 100, 102. – С. 181, 183; Ситий Ю., Мезенцев В., Скороход В. та ін. Науковий звіт про археологічні дослідження в охоронних зонах Національного історико-культурного заповідника «Гетьманська столиця» в м. Батурин Бахмацького р-ну Чернігівської області у 2012 р. // НА ІА НАНУ. – 2012. – Т. II Альбом ілюстрацій. – Рис. 161. – С. 117.
10. Ситий Ю., Коваленко В., Мезенцев В. та ін. Науковий звіт про археологічні дослідження в охоронних зонах Національного історико-культурного заповідника «Гетьманська столиця» в м. Батурин Бахмацького р-ну Чернігівської області у 2010 р. // НА ІА НАНУ. – 2010. – Альбом ілюстрацій. – Рис. 82, 116; Ситий Ю., Мезенцев В., Скороход В. та ін. Науковий звіт про археологічні дослідження в охоронних зонах Національного історико-культурного заповідника «Гетьманська столиця» в м. Батурин Бахмацького р-ну Чернігівської області у 2014 р. // НА ІА НАНУ. – 2014. – Альбом ілюстрацій. – Рис. 114, 127.
11. Ситий Ю., Коваленко В., Мезенцев В. та ін. Науковий звіт про археологічні дослідження в охоронних зонах Національного історико-культурного заповідника «Гетьманська столиця» в м. Батурин Бахмацького р-ну Чернігівської області у 2010 р. – Альбом ілюстрацій. – Рис. 94, 117.
12. Ситий Ю., Коваленко В., Мезенцев В. та ін. Науковий звіт про археологічні дослідження в охоронних зонах Національного історико-культурного заповідника «Гетьманська столиця» в м. Батурин Бахмацького р-ну Чернігівської обл. в 2009 р. – Альбом ілюстрацій. – Т. II. – Рис. 103. – С. 184, інвентарний № 754.
13. Ситий Ю., Коваленко В., Мезенцев В. та ін. Науковий звіт про археологічні дослідження в охоронних зонах Національного історико-культурного заповідника «Гетьманська столиця» в м. Батурин Бахмацького р-ну Чернігівської області у 2010 р. – Альбом ілюстрацій. – Рис. 117; Іх же. Науковий звіт про археологічні дослідження в охоронних зонах Національного історико-культурного заповідника «Гетьманська столиця» в м. Батурин Бахмацького р-ну Чернігівської області у 2011 р. // НА ІА НАНУ. – 2011. – Альбом ілюстрацій. – Рис. 42. – С. 34.
14. Див., наприклад, Хворостова Е.Л. Керамические покрытия полов XIV–XVII вв. (Москва и Московская область) // *Тверь, Тверская земля и сопредельные территории в эпоху средневековья*. Вып. 4. – Тверь, 2002. – С. 200.
15. Ситий Ю., Коваленко В., Мезенцев В. та ін. Науковий звіт про археологічні дослідження в охоронних зонах Національного історико-культурного заповідника «Гетьманська столиця» в м. Батурин Бахмацького р-ну Чернігівської обл. в 2009 р. – Альбом ілюстрацій. – Т. II. – Рис. 103, 104. – С. 184, 185; Ситий Ю., Мезенцев В., Скороход В. та ін. Науковий звіт про археологічні дослідження в охоронних зонах Національного історико-культурного заповідника «Гетьманська столиця» в м. Батурин Бахмацького р-ну Чернігівської області у 2014 р. – Альбом ілюстрацій. – Рис. 60, 114, 115.
16. Ситий Ю., Коваленко В., Мезенцев В. та ін. Науковий звіт про археологічні дослідження в охоронних зонах Національного історико-культурного заповідника «Гетьманська столиця» в м. Батурин Бахмацького р-ну Чернігівської області у 2011 р. – Альбом ілюстрацій. – Рис. 46. – С. 37, інвентарний № 502.
17. Ситий Ю., Мезенцев В., Скороход В. та ін. Науковий звіт про археологічні дослідження в охоронних зонах Національного історико-культурного заповідника «Гетьманська столиця» в м. Батурин Бахмацького р-ну Чернігівської області у 2013 р. // НА ІА НАНУ. – 2013. – Альбом ілюстрацій. – Рис. 113, інвентарний № 64.
18. Ситий Ю., Коваленко В., Мезенцев В. та ін. Науковий звіт про археологічні дослідження в охоронних зонах

Національного історико-культурного заповідника «Гетьманська столиця» в м. Батурин Бахмацького р-ну Чернігівської обл. в 2009 р. – Альбом ілюстрацій. – Т. II. – Рис. 39, 103. – С. 133, 184; Ситий Ю., Мезенцев В., Скороход В. та ін. Науковий звіт про археологічні дослідження в охоронних зонах Національного історико-культурного заповідника «Гетьманська столиця» в м. Батурин Бахмацького р-ну Чернігівської області у 2014 р. – Альбом ілюстрацій. – Рис. 60, 114.

19. Ситий Ю., Коваленко В., Мезенцев В. та ін. Науковий звіт про археологічні дослідження в охоронних зонах Національного історико-культурного заповідника «Гетьманська столиця» в м. Батурин Бахмацького р-ну Чернігівської обл. в 2009 р. – Альбом ілюстрацій – Т. II. – Рис. 97. – С. 178.

20. Ситий Ю. Гетьманські палаци Івана Мазепи в Батурині та деталі їхнього оздоблення. – С. 265–266; Сытый Ю.Н., Мироненко Л.В. Влияние русской архитектурной традиции на кирпичное производство и внешний декор зданий Батурина конца XVII века // Проблемы сохранения культурного наследия. – Брянск, 2012. – С. 120–121.

21. Ленченко В. Палац гетьмана Івана Мазепи в Батурині // Пам'ятки України. – № 3. – К., 2003. – С. 31–33; його ж. Невідомий палац гетьмана Івана Мазепи в Батурині // Батуринська старовина. Збірник наукових праць, присвячений 300-літтю Батуринської трагедії. – К., 2008. – С. 244–246; Коваленко В., Мезенцев В., Моця О., Ситий Ю. Батурин археологічний // Матеріали міжнародної науково-практичної конференції з нагоди 295-ї річниці з дня смерті гетьмана України Івана Мазепи та 10-річчя заповідника «Гетьманська столиця» 25–26 травня 2004 р., м. Батурин. – Ніжин, 2006. – С. 88; Коваленко В.П., Мезенцев В.І., Ситий Ю.М. Новий етап в дослідженнях гетьманської столиці // Історико-культурні надбання Сіверщини у контексті історії України: Збірник наукових праць. – Глухів, 2006. – С. 88; Коваленко В., Мезенцев В. Резиденція гетьмана Івана Мазепи на Гончарівці в Батурині // Вісник Чернігівського державного педагогічного університету. – Вип. 52. – № 5. – Чернігів, 2008. – С. 9–10; Вечерський В. Гетьманські столиці України. – К., 2008. – С. 185–186; його ж. Містобудівний устрій Батурина у контексті українського містобудування доби Гетьманщини // Батуринська старовина. Збірник наукових праць. – Вип. 2 (6). – Чернігів, 2011. – С. 51; Реброва Н.Б. та ін. Батурин: історія в пам'ятках: Путівник Національного історико-культурного заповідника «Гетьманська столиця». – Ніжин, 2008. – С. 24–28; Осадчий Р.М. Археологічна спадщина Національного історико-культурного заповідника «Гетьманська столиця» в м. Батурин та визначення зон охорони археологічного культурного шару // Праці Науково-дослідного інституту пам'яткоохоронних досліджень. – Вип. 8. – К., 2013. – С. 292–293. Висловлюємо подяку названим спеціалістам за цінні консультації про архітектуру Батурина XVII–XVIII ст.

22. Див. посилання 5.

23. Величко С. Літопис / Перекл. В. Шевчука. – К., 1991. – С. 603.

24. Возняк М. Бендерська комісія по смерті Мазепи // Мазепа. Збірник. – Т. 1. – Варшава, 1938. – С. 125, 126.

25. Мацьків Т. Гетьман Іван Мазепа в західноєвропейських джерелах, 1687–1709. – Мюнхен, 1988. – С. 104–105.

26. Ленченко В. Палац гетьмана Івана Мазепи в Батурині. – С. 32.

27. Доба гетьмана Івана Мазепи в документах / Упоряд. С. Павленко. – К., 2007. – С. 252 (листи № 9, 11).

28. Батурин: сторінки історії. Збірник документів і матеріалів / За ред. О.Б. Коваленка та ін. / Вид. 2. – Чернігів, 2012. – С. 83.

29. Мацьків Т. Гетьман Іван Мазепа в західноєвропейських джерелах, 1687–1709. – С. 105; Києво-Могилянська академія в іменах XVII–XVIII ст.: Енциклопедичне видання. – К., 2001. – С. 344; Оглоблин О. Гетьман Іван Мазепа та його доба / Вид. 2. – Нью-Йорк-Київ-Львів-Париж-Торонто, 2001. – С. 67.

30. Батуринський архив і другі документи по історії

українського гетманства 1690–1709 гг. / Сост. Т.Г. Таирова-Яковлева. – СПб., 2014. – С. 9.

31. Див. наприклад, Ottenheim K. et al. Tylman z Gamenen-architekt Warszawy. Holender z pochodzenia, Polak z wyboru. – Zamek Królewski w Warszawie, 2003. – Р. 123.

32. Див., наприклад, Хворостова Е.Л. Керамические покрытия полов XIV–XVII вв. (Москва и Московская область). – С. 195–202.

33. Цапенко М.П. Мурована архітектура // Історія українського мистецтва. – Т. 3. – К., 1968. – С. 70; Кошовий О.П. Будівельна кераміка України. – К., 1988. – С. 95.

34. Щиро дякую директору Науково-дослідного інституту історії архітектури та містобудування у Києві архітектору Сергію Юрченку за фахові консультації про мощення підлог споруд України XVII–XVIII ст. та передані фото підлог храму і палати цих монастирів.

35. Шедеври українського іконопису XII–XIX ст.: Альбом. – К., 1999. – Іл. 19; Український іконопис XII–XIX ст. з колекції НХМУ. – К., 2005. – Іл. 15. – С. 52.

36. Див. посилання 34.

37. Давня українська ікона із приватних збірок. – К., 2003. – С. 74, 116, 155, 156, 184–185, 194–195, 237, 248; Степовик Д. Українська гравюра бароко. – К., 2012. – С. 17, 22, 59, 61, 111, 164–166, 168, 170, 173, 270, 347, 349, 350, 399, 438, 448.

38. Виногородська Л. Архітектурно-декоративна кераміка // Національний заповідник «Софія Київська». – К., 2004. – С. 414.

39. Ситий Ю.М., Овчаров М.В. Науковий звіт про археологічні роботи на території заповідника «Гетьманська столиця» в смт. Батурин Бахмацького р-ну Чернігівської обл. в 2000 р. // НА ІА НАНУ. – 2000. – С. 21. Масивні товсті фігурні неполив'яні плити підлоги Миколаєвського собору Крупицького монастиря, який розібрали 1934 р., виставлені в Музеї археології Батурина.

40. Автор обстежив архітектуру і декор цих храмів у 2009–2013 рр. Дякую завідувачу науково-дослідного відділу Національного заповідника «Глухів» археологу Юрію Коваленку за докладні консультації по пам'ятках зодчества Сумської обл.

41. Виногородська Л. Архітектурно-декоративна кераміка. – С. 414.

42. Шедеври українського іконопису XII–XIX ст. – Іл. 38, 58, 46, 47, 60, 66; Давня українська ікона із приватних збірок. – С. 92, 122, 151, 181, 210–214, 217, 223, 226–228; Український іконопис XII–XIX ст. з колекції НХМУ. – С. 54, 59, 119.

43. Давня українська ікона із приватних збірок. – С. 89, 150, 271; Радишевський Р., Свербигуз В. Іван Мазепа в сарматсько-роксоланському вимірі високого бароко. – К., 2006. – С. 133, 418, 427, 473; Степовик Д. Українська гравюра бароко. – С. 22, 168, 170, 173, 270, 349, 350, 438.

44. Шедеври українського іконопису XII–XIX ст. – Іл. 64.

45. Див., наприклад, Ottenheim K. et al. Tylman z Gamenen-architekt Warszawy. Holender z pochodzenia, Polak z wyboru. – Р. 45, 54, 110, 123, 214. – Rys. 39. Автор виявив аналогічні форми плиток та дизайни підлог в ренесансних і барокових палацах, замках, базиліках, монастирях, університетах, ратушах та житлових міських будинках Кракова, Варшави, Болоньї, Флоренції та Пістої у регіоні Тоскани під час дослідницької подорожі до цих міст у 2014 р.

Мезенцев В.И. Мощение полов дворца И. Мазепы в Батурине: компьютерные реконструкции и сравнительный анализ

В статье на основе преимущественно археологических источников впервые рассматриваются типы керамических плиток и способы мощения ими полов главной резиденции гетмана И. Мазепы в Батурине. Публикуются компьютерные реконструкции целых плиток и восьми конструкций и орнаментов полов и проводится их сравнительный анализ. Аргументируется версия о сравнительно больших размерах,

трехэтажности, многокамерности и исключительной пышности керамического декора дворца.

Ключевые слова: керамические плитки, приемы мощения полов, их реконструкции и аналогии, количество помещений и этажей дворца И. Мазепы в Батурине.

Mezentsev V.I. Floor pavements of Ivan Mazepa's palace in Baturyn: Computer reconstructions and the comparative analysis

On the basis of primarily archaeological sources, the article examines the types of ceramic tiles and the methods of floor pavements at Hetman Ivan Mazepa's main residence in Baturyn. It provides the computer reconstructions of these unbroken tiles and eight floor designs and ornamentations as well as their comparative analysis. The version that this palace was a comparatively large, three-story, and multi-chamber structure with exceptionally rich ceramic decoration has been substantiated.

Key words: ceramic pavement patterns, its reconstructions and analogies, the number of rooms and levels of Ivan Mazepa's palace in Baturyn.

15.04.2015 р.

«УДК 94(477):37.018.54:78 «17»

В.П. Біліченко

СТАН ТА РОЗВИТОК МУЗИЧНОЇ ОСВІТИ НА СІВЕРЩИНІ ЗА ДОБИ ГЕТЬМАНЩИНИ

У статті на основі архівних матеріалів та першоджерел у галузі культурно-мистецької освіти піднімається і розкривається питання творчого розквіту музичного потенціалу одного із найбільш розвинутих регіонів України за доби Гетьманщини – Чернігово-Сіверщини. Означено роль гетьмансько-старшинської еліти та духовенства щодо підтримки розвитку музичної освіти у Чернігово-Сіверському краї. Висвітлено діяльність центрів музично-педагогічної думки Сіверщини – Глухівської музичної школи та Чернігівського колегіуму. Описано становлення та розвиток у краї музичних цехів, приватних осередків музичної освіти, діяльність маєткових високопрофесійних кріпацьких хорових капел та інструментальних оркестрів.

Ключові слова: музична освіта, гетьманська доба, музично-педагогічна думка, музичні цехи, хорові капели, інструментальні оркестри.

Тема культурно-музичної спадщини Сіверщини за доби Гетьманщини, внесок цього регіону у загальнокультурний здобуток української держави на сучасному етапі займає вагоме місце у наукових працях провідних учених та дослідників у галузі культури. Значну увагу цьому питанню приділяють також діячі культури і мистецтв та звичайні громадяни, зацікавлені історичним культурно-мистецьким минулим цього потужного регіону України часів козацької доби.

Музична освіта та музично-естетичне виховання молоді завжди виступали важливою складовою у загальному духовному розвитку особистості, були запорукою збереження основ національної

культури. На сучасному етапі розвитку українського суспільства роль гуманітарних цінностей набуває ще більш пріоритетного значення.

Наукові дослідження та теоретичні обґрунтування різноманітних форм існування культурно-мистецького життя і традицій Чернігово-Сіверського краю доби Гетьманщини, творче осмислення кращих напрацювань у галузі музично-педагогічної думки того періоду дають змогу широкого та активного використання і застосування цих досягнень у практичній діяльності сучасних музично-педагогічних навчальних закладів та роботі професійних і аматорських музичних колективів.

Аналіз історико-культурних джерел, мистецтвознавчої літератури та історичних відомостей із вказаної теми свідчить, що пласт культурно-музичного життя північного регіону України, зокрема Чернігово-Сіверських земель, за доби Гетьманщини залишається малодослідженим.

Питання культурно-просвітницької діяльності гетьманів розглядалися у дисертаційному дослідженні Л. Баранівської «Гетьмансько-старшинське середовище і культурно-музичне життя в Україні другої половини XVII–XVIII ст.» [2]. Розвиток національної музичної культури в Україні у XVII–XVIII ст. та роль національної еліти у тогочасних культурних процесах висвітлені у працях Н. Герасимової-Персидської [5]. Культурно-музичне життя на Чернігівщині у XVIII ст. та зокрема мистецтво кобзарів і лірників висвітлено в історико-культурологічному дослідженні О. Васюти [3; 4]. Історичні відомості з історії розвитку Чернігово-Сіверського краю описано у наукових працях Д. Дорошенка [9]. Роль та значення Глухівської співацької школи в контексті боротьби за українську культуру у XVIII ст. піднімали у своїх працях В. Заїка [10] та В. Іванов [12]. Питанню розвитку музичної освіти і культури Чернігівщини та музичному вихованню у Чернігівському колегіумі присвячені праці дослідниці Л. Масол [15]. Дослідженню розвитку художньої культури Чернігівщини доби Гетьманщини присвячені наукові розвідки краєзнавчого спрямування А. Адруга [1].

Проте, актуальність поставленої проблеми та можливість і необхідність використання в умовах модернізації сучасної музичної освіти кращих здобутків і напрацювань минулого потребує необхідності подальшого висвітлення у фаховій періодиці маловідомих і важливих фактів із розвитку музичної освіти того періоду.

Автор, у межах регламентованих вимог подачі текстового матеріалу статей, наголошує на необхідності та важливості подальшого висвітлення питання стану і розвитку музичної освіти та культурно-музичних традицій північного регіону України за доби Гетьманщини, зокрема земель Чернігово-Сіверського краю. У статті описано роль та значення