

Олена ПОПЕЛЬНИЦЬКА

## МЕЧІ ДРУГОЇ ПОЛОВИНИ XIII–XV ст. У ЗІБРАННІ НАЦІОНАЛЬНОГО МУЗЕЮ ІСТОРІЇ УКРАЇНИ

**Анотація**

УДК 930(477)«13-14»

Публікація присвячена характеристиці дев'яти мечів другої половини XIII – XV ст. із зібрання Національного музею історії України, що є археологічними знахідками, випадково виявленими у різних регіонах України у першій половині XX ст.

**Ключові слова:** Національний музей історії України, меч, класифікація, великий меч, меч бастард.

**МЕЧІ ВТОРОЇ ПОЛОВИНИ XIII–XV вв.  
В СОБРАННІ НАЦІОНАЛЬНОГО МУЗЕЯ  
ІСТОРІЇ УКРАЇНИ**

**Анотація**

УДК 930(477)«13-14»

Публикация посвящена характеристике девяти мечей второй половины XIII–XV ст. из собрания Национального музея истории Украины, являющихся археологическими находками, случайно обнаруженными в разных регионах Украины в первой половине XX в.

**Ключевые слова:** Национальный музей истории Украины, меч, клинок, классификация, большой меч, меч бастард.

**SWORDS OF THE SECOND HALF OF 13–  
15TH CENTURIES FROM COLLECTION OF THE  
NATIONAL MUSEUM OF HISTORY OF UKRAINE**

**Abstract**

UDC 930(477)«13-14»

Dr. Olena Popelnytska devoted her article to characterization of nine swords second half of XIII – XV centuries from the collection of the National Museum of History of Ukraine, which is the archaeological finds in the first half of the twentieth century accidentally discovered in different regions of Ukraine.

**Keywords:** National Museum of history of Ukraine sword, blade, great sword, bastard-sword.

У Національному музеї історії України зберігаються дев'ять мечів другої половини XIII–XV ст., що є випадковими знахідками з Вінницької, Київської, Львівської, Рівненської, Хмельницької, Черкаської та Чернігівської областей.

Точні обставини виявлення відомі для трьох мечів, що надійшли до музею у 1946, 1954 та 1957 рр. Місця знахідок решти мечів були встановлені за зазначеними на них старими інвентарним номерам та відповідними записами у музейних книгах вступу за 1899–1924 рр.

До наукового обігу досі були введені два меча з дев'яти (В–1405 та В–1410), опубліковані у монографії «Древнерусское оружие. Мечи и сабли IX–XIII вв.» (1966) відомим російським археологом А. М. Кирпичниковим (рис. 3).

Датування мечів виконано за класифікаційними схемами британського зброєзнавця Еварда Окшотта, викладеними у монографіях «Меч у добу лицарства. Класифікація, типологія, опис» («The sword in the age of chivalry», 1964) та «Меч у часи середньовіччя» («Records of the Medieval Sword», 1991). За типологією Е. Окшотта, вищеозначені ме-



Рис. 1. Меч, др. пол. XIII – поч. XIV ст., НМІУ, інв. № 3–801.

чі датуються другою половиною XIII – першою половиною XV ст., при чому чотири з них є «романськими» і датуються другою половиною XIII – першою половиною XIV ст., решта п'ять – «готичними» мечами другої половини XIV–XV ст. [7, с. 48].

Дослідники вважають, що появу «готичних» мечів обумовило поширення нового виду захисного обладунку – суцільного панцира. Нова модифікація меча була пристосована саме для пробивання та розрубання латного доспіху, з чим не могли впоратись більш ранні «романські» мечі, розраховані на ураження ворога у легкій кольчугі.

У порівнянні з «романськими», «готичні» мечі були більшої довжини – до 1,2 м. Їх трикутні загострені клинки посилювались ребром жорсткості або кількома паралельними поздовжніми долами. Наявність виступаючого ребра надавало «готичним» клинкам

ромбічного перерізу, в той час як переріз клинка мечів попередніх століть був лінзовидним.

Чимала вага «готичних» мечів (1,8 – 2,5 кг) дозволяла збільшувати силу удару, як і подовжене руків'я, пристосоване для утримування меча обома руками.

Археологічні знахідки «готичних» мечів зі Східної Європи свідчать про їх використання на цій території; можливо, частина мечів надходили внаслідок торгівлі, проте не варто відкидати і припущення про їх місцеве виготовлення як реплік європейських прототипів.

Мечі з підбірки, що розглядається, належать до загальних типів, поширених у Західній та Центральній Європі. На деяких з них є клейма у вигляді кіл, хрестів тощо.

Найбільш раннім за часом створення є меч [7, с. 48] XII-го типу (за класифікацією Е. Окшотта), поширеного у 1250–1400 рр.



Рис. 2. «Великий» меч, др. пол. XIII – перша пол. XIV ст., НМІУ, інв. № 3–817.

**1. Меч, др. пол. XIII – поч. XIV ст., інв. № 3–801** [аналогії див.: 10, Tabl. XXII, № 4; м/зн невід.] (рис 1).

Знайдений 1954 р. у с. Тарасівщина Димерського (зараз – Вишгородського) р-ну Київської обл. [2, арк. 223, акт № 798 від 25 жовтня про закупку у громадянина П. В. Приймаченка].

Довжина 91 см. Руків'я одноручне. Однодольний клинок довгий, широкий, з майже паралельними лезами, що плавно звужуються до вістря, з максимальним розширенням під хрестовиною. Хвостовик сплющений. Перехрестя довге, рівне, круглого перерізу [7, с. 51]. «Яблуко» (голівка-противіс), за класифікацією Е. Окшотта, належить до типу «бразильський горіх».

На широких долах клинка по позолоті з одного боку гравіровано напис («WEDIE IVI?I? WE DIVHEID»)\*, з іншої – зображення двох кругів зі вписаними хрестами та поперечних і горизонтальних насічок.

А. М. Кирпичніков зазначає, що написи на деяких середньовічних європейських мечах є суто декоративним і не читаються, в той час як інші

є рядками з молитов, фразами-побажаннями успіху власнику зброї і т. п. Абстрактні зображення на мечах XII–XIII ст. (кола, «костильні» хрести тощо) А. М. Кирпичніков визначає як клейма майстрів або ж захисні магичні знаки та зазначає, що, на відміну від написів на мечах X–XI ст. (виконаних інкрустацією дротом), тексти і клейма другої половини XII–XIII ст. гравіровані (як у випадку з мечем з зібрання НМІУ. – Авт.). А. М. Кирпичніков також зазначає, що мечі з подібними геометричними знаками виявлені як на території колишньої Давньоруської держави, так і у Естонії, Латвії, Скандинавії, Великобританії та Німеччині [7, с. 39, 52]. Отже, «романський» меч з НМІУ, певно, є роботою західноєвропейського майстра або досить вдалим місцевим наслідуванням.

#### «ВЕЛИКІ» МЕЧІ

Одна із загальноєвропейських груп мечів – «великі» або «бойові» мечі («Great Sword», «War Sword» та «Espées de Guerre» писемних джерел) – у зібранні НМІУ репрезентована чотирма екземплярами. Цей тип (XIIIа за класифікацією Е. Окшотта), датований другою половиною XIII – початком XV ст., вирізняється подовженим клинком та ру-

\* Не виключено, що його виконано пізніше, аніж виготовлено меч.



*Рис. 3.1. Меч, др. пол. XIII – першої пол. XIV ст. НМІУ, інв. № В-1405.*

*Рис. 3.2. меч, др. пол. XIII – першої пол. XIV ст. НМІУ, інв. № В-1410.*

ків'ям, проте, не такими довгим, як у дворучних мечів («*Espees a deux mains*» або «*Twahandswerds*» середньовічних писемних джерел). У залежності від перебігу бою, крім «великого меча», європейські лицарі використовували також «короткий» («*Espee courte*») та «малий» («*Parvus envis*»)\* мечі.

**2. «Великий» меч, др. пол. XIII – перша пол. XIV ст., інв. № 3-817** (рис. 2).

Знайдений у с. Кичинці Канівського пов. Київської губ.\*\*, в 1914 р. надійшов

\* Кинджал(?).

\*\* Зараз – Корсунь-Шевченківський р-н Черкаської обл.

до Київського художньо-промислового і наукового музею [4]; під час Другої світової війни вивезений до Німеччини і повернений в Україну в 1948 р.

Загальна довжина 60 см. Руків'я розраховане на хват «у півтори руки». Клинок (34 см) зберігся приблизно на 1/3 первісної довжини: широкий, з майже паралельними лезами, двома широкими і довгими долами з кожного боку. Хвостовик у формі плоского бруска, звужується під «яблуком», що має форму диска із скошеним краєм. Перехрестя довжиною 18 см сплюснене, його кінці розширені і опущені донизу [аналогії див.: 10, Tabl. XXXVIII (3); Tabl. XXXIX (1, 2); м/зн. невід.].

За визначенням Е. Окшотта, мечі з подібним руків'ям, перехрестям і «яблуком» є південно-європейськими за походженням. Такі мечі – трофеї, захоплені у 1365 р. під час невдалого походу на Каїр короля Кіпру Пітера I де Лузіньяна, представлені у арсеналах єгипетської Александрії та Стамбула.

Село Кичинці, де було знайдено меч, розташоване у Поросці – історичному регіоні, яке з давньоруських часів було «буферною зоною» між осілим населенням Середнього Подніпров'я і кочівниками Дикого поля. Неподалік села знаходяться Корсунь-Шевченківський (давньоруський Корсунь) та Таганча – колишнє прикордонне місто, що з XV ст. перебувало у складі Великого князівства Литовського.

3. До «великих» мечів можна зарахувати і *меч, др. пол. XIII – першої пол. XIV ст., інв. № В-1405* [аналогії див.: 10, Tabl. XXII (3); знахідка з м. Пачков] (рис. 3.1).

Знайдений у 1915 р. [5, с. 72, запис 1915 р. про передачу меча С. С. Погоновським] у с. Конти Красненського пов., розташованому поблизу Олеського замку XIV–XVII ст.

Довжина 104 см, кінець вістря втрачено. Руків'я розраховане на хват у «півтори руки». Довжина широкого однодольного клинка 86 см, ширина 2,5–5 см. Хвостовик плаский, трикутної форми,

\* Зараз – с. Кути Буського р-ну Львівської обл. Вперше с. Конти (як Брахівку) писемні джерела згадують у 1348 р. До серпня 1914 р. воно перебувало у складі Австро-Угорщини, потім – російського військового генерал-губернаторства Галичини. У 1918–1939 рр. с. Конти-Брахівка належало Польщі. На тогочасних топографічних картах і у документах зазначене як «Konty (Brachówka), gmina Ożydów, powiat Złoczowski, województwo Tarnopolskie, Galicja».

звужується до «яблука» типу «бразильський горіх»\*\*. Перехрестя рівне, прямокутного перерізу, довжиною 19 см.

А. М. Кирпичников зарахував цей меч до V-го типу (за класифікацією Я. Петерсона – Р. Вілера) та зазначив, що його західноєвропейські аналогії датуються 1230 – 1250 рр. Він також вказав на наявність орнаментального клейма на клинку [7, с. 54; с. 86, табл. «Мечи второй половины XI – XIII вв.», № 27]. Знахідку цього меча можна пов'язувати з переправою через річку у с. Кути (колишні Конти), яка зараз має назву Покрова.

4. Ще одним «великим мечем» у зібранні НМІУ є *меч, др. пол. XIII – першої пол. XIV ст., інв. № В-1410* (рис. 3.2).

Знайдений 1903 р. у м. Острог Волинської губ. (зараз – Рівненської обл.) [4, с. 20, запис 1903 р. про передачу меча Імператорською археологічною комісією], де у XIV–XV ст. існувала велика фортеця.

Загальна довжина меча 110 см, клинка – 89 см. Руків'я одноручне. Перехрестя втрачене. Хвостовик плоский, звужується у напрямі до «яблука» у формі диска зі скошеним краєм. Клинок однодольний, не широкий, плавно звужується у напрямі до вістря [аналогії див.: 10, Tabl. XXII (1); знахідка з м. Щецин].

А. М. Кирпичников зарахував цей меч до VI-го типу XII–XIII ст. (за Я. Петерсоном – Р. Вілером) та зазначив наявність клейма у вигляді хреста в колі [7, с. 88, табл. «Мечи второй половины XI–XIII вв.», № 35].

5. До категорії «великих мечів» з певними застереженнями можна зарахувати *меч, XIV–XV ст., інв. № 3-1195* (тип XVIIIв за Е. Окшоттом; рис. 4).

\*\* За визначенням Е. Окшотта, такий тип «яблука» був найбільш поширеним у 1225–1275 рр.



Рис. 4. Меч, XIV–XV ст., НМІУ, інв. № 3–1195.

Знайдений у 1918 чи 1919 р. поблизу с. Паланка\* на Вінничині [3, арк. 147, акт вступу № 1218 від 9 травня; 17].

Загальна довжина 110 см, втрати клинка складають приблизно 1/3 довжини. Руків'я дворучне. Клинок майже плоский, масивний, ромбічного перерізу, з паралельними лезами та ребром жорсткості. Перехрестя S-подібне. Хвостовик плоский, звужується у напрямі до «яблука», що має форму гранчастого циліндра.

Село Паланка, звідки походить меч, знаходиться на Поділлі – історичному регіоні, що у першій половині XIV ст. перебував у складі Золотої Орди, потім – Великого князівства Литовського, з 1432 р. – Польського королівства. Знахідку вищезначеного меча можна пов'язувати як з переправою через річку Томашпільку, так і з функціонуванням фортеці, невідомої за писемними джерелами. Топонім «Паланка», на думку дослідників, є тюркським і означає невелику фортецю, захищену гостроколом. Зокрема, таку назву мають кілька населених пунктів у Сербії, Боснії, Македонії – країнах, що свого часу перебували у складі Османської імперії. Можливо, назва українського

\* Зараз – у Томашпільському р-ні Вінницької обл.; інформація про обставини знахідки записана зі слів Й. Г. Ольшанського, що продав меч музею.

села Паланка та розташованого неподалік однойменного урочища пов'язані з фортецею часів турецької окупації Поділля 1672 – 1699 рр. або навіть й золотоординського часу. Зокрема, відомий дослідник подільських старожитностей Ю. Сіцинський вказував на старовинні вали, розташовані неподалік с. Паланки, в урочищі Замчисько [9].

6. Останніми представниками групи «бойових мечів» є мечі XX типу (за класифікацією Е. Окшотта). До них належить *меч, др. пол. XIV – першої пол. XV ст., інв. № 3–514* (рис. 5). Знайдений у 1946 р. на 65-му км траси Київ–Чернігів\*\* на поверхні ґрунту [1, арк. 143, акт

\*\* Приблизно район с. Калитянське Козельцького р-ну, поблизу якого протікала зараз пересохла річка Гнізна. Напрямок автотраси М-01 Київ–Чернігів майже співпадає з дорогою, зазначеною на російських картах XIX ст., що, можливо, існувала і у більш давні часи. Найближчими до місця знахідки меча фортецями, що існували наприкінці XIV – у XV ст., були розташовані у Козельці, Острі та Чернігові. У тогочасні обов'язки чернігівського князя, зокрема, входило спостереження за просуванням татар, які кочували на чернігівському прикордонні, а також за військовими маневрами московських, тверських та рязанських князів. Наприкінці XV ст. Чернігів опинився на кордоні між Великим князівством Литовським та Московською державою.

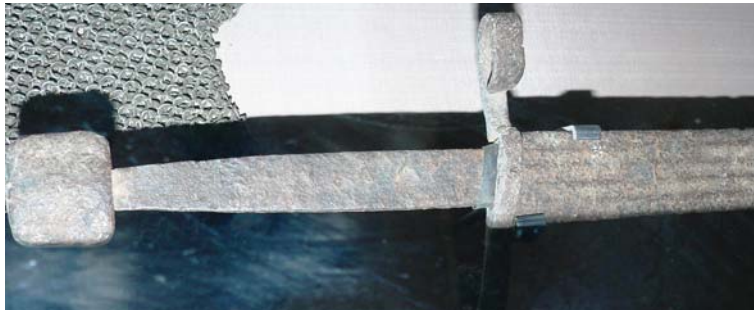


Рис. 5. Меч, др. пол. XIV – першої пол. XV ст.  
НМІУ, інв. № 3-514.

№ 44 від 22 липня про передачу меча начальником 1-го відділу НКВС у м. Києві т. Кривошеєю].

Довжина 88 см. Масивне руків'я розраховане на хват у «півтори руки». Клинок широкий, з п'ятьма долами і майже паралельними лезами, що плавно сходяться до заокругленого вістря, кінець якого втрачено. Хвостовик сплющений. Перехрестя S-подібне, «яблуко» має форму сплющеної прямокутної пластини. Такі ознаки, на думку Е. Окшотта, властиві південноєвропейським мечам «скьявона»\* [аналогії див.: 10, Tabl. XXXVI (1), знайдений у Дунаї поблизу Братіслави].

Місце знахідки меча можна пов'язати зі старовинним шляхом, що сполучав Київ та Чернігів, можливо – з однією з річкових переправ.

7. До типу XX може бути зарахований і меч, др. пол. XIV – першої пол. XV ст., інв. № 3-805 (рис. 6). За інформацією уніфікованого музейного паспорта (складеного 26 червня 1948 р.), цей меч знайдено у 1923 р., місце знахідки невідоме.

Руків'я меча розраховане на хват у «півтори руки». Хвостовик відносно короткий. Перехрестя рівне, круглого перетину. Клинок довжиною 62,5 см, восьмидольний, широкий, леза майже паралельні, звужуються до вістря. Довжина перехрестя 12,5 см. «Яблуко» коркоподібне [аналогії див.: 10, Tabl. XXXV (4), м/зн. невід.].

\* З італ. «schiaivona» – «слов'янський». Славонсько-далматська гвардія венеційських дожів XV ст. «gyli schiaivoni» озброювалася мечами з характерними прямими клинками шириною близько 4 см та довжиною 90 см, горизонтально вигнутими у формі літери «S» дужками перехрестя та прямокутною голівкою. Мечі з подібним перехрестям і сплющеним прямокутним «яблуком» виявлені також в Угорщині.





Рис. 6. Меч, др. пол. XIV–першої пол. XV ст. НМІУ, інв. № 3–805.

### МЕЧІ-«БАСТАРДИ»

Два меча з зібрання НМІУ, за класифікацією Е. Окшотта, відносяться до типу XVII, у 1360–1420 рр. поширеного у Західній і Центральній Європі та Британії [10, Tabl. XXX (3 ; 5), із Словацького народного музею у Братиславі та з Музею у Тарнові]. Такі мечі могли використовувати як вершники, так і піші воїни. Середньовічні писемні джерела називали подібні мечі «бастардами»<sup>\*</sup>. Щодо походження цієї назви у дослідників нема єдиної думки, проте вони вважають «бастарди» (які іноді називають «шпагою у півтори руки») проміжною ланкою між «великими»<sup>\*\*</sup> та дворучними мечами. Конструкція «бастардів» має ряд особливостей, що вирізняє цей тип меча. По-перше, це – клиновидна форма міцного клинка, що дозволяла наносити потужні удари, спрямовані на проколювання пластинчастої броні. На хвостовиках клинків «бастардів» присутня особлива циліндрична ділянка, що на середині довжини набуває конічної форми. Така форма руків'я дозволяє утримувати меч як однією, так і обома руками, збільшуючи силу удару<sup>\*\*\*</sup>.

8. Меч «бастард», др. пол. XIV–XV ст., інв. № 3–517 (рис. 7).

Знайдений у 1946 р. гр. Г. Р. Музою поряд з людськими кістками на глибині 2,5 м на березі правої притоки Південного Буга – ріки Вовк, у IV кар'єрі торфовища біля селища Торфорозробка<sup>\*\*\*\*</sup>. Переданий до Київського історичного музею науковими співробітниками Інституту археології [1, с. 127, акт № 55 від 30 липня].

Довжина меча 110 см. Однодольний клинок вузький, трикутної форми, з гострим вістряем. Руків'я розраховане на хват

\* Bastard-sword (англ.), batard (фр.); іноді перекладається як «батарний меч». Е. Окшотт називає його «земпахівським»: два подібні мечі виявлені у похованнях австрійських лицарів Фредерікса фон Таранта та Фрідріха фон Гріффенштайна, які загинули у битві 1386 р. при озері Земпах під Цюрихом і поховані у абатстві Кьонігсфельд у Аарі (Швейцарія).

\*\* Підтип XIII а за Е. Окшоттом: «War Sword», «Great Sword» або «Long Sword».

\*\*\* «Яблуко» такої форми вперше з'явилося в Італії на початку XIV ст., його активне використання тривало з 1360 р. до кінця XVI ст.

\*\*\*\* З 1949 р. – смт. Лозове Деражнянського р-ну Хмельницької обл., розташоване у 2 км від залізничної станції Коржівці на лінії Гречани–Жмеринка–Подільська, у 7 км від м. Деражне. Неповдалік у XV–XVI ст. розташовувалось кілька оборонних замків, що контролювали татарський «Кучманський шлях», який проходив приблизно за лінією залізниці Жмеринка–Одеса.



у «півтори руки». Широкий діл складає приблизно  $\frac{1}{2}$  довжини клинка, перехрестя S-подібне (його кінці вигнуті у горизонтальній площині). Хвостовик довгий, сплющений. «Яблуко», за класифікацією Е. Окшотта, належить до «земпахівського» типу.

Пошуки в Науковому архіві Інституту археології НАНУ документів, які б «пролили світло» на обставини знахідки цього меча, не дали результатів. Певно, меч був випадково виявлений під час промислового видобутку торфу (яке ведеться поблизу с. Лозове з 1929 р.) і переданий працівникам однієї з експедицій Інституту археології, яка в той час працювала на Хмельниччині. Присутність поряд меча людських решток наводить на думку, що це – поховання чоловіка, який загинув на річковій переправі, можливо, воїна гарнізону однієї з найближчих фортець. Ю. Сіцінський припускав існування середньовічних фортець у с. Деражня Гатна (зараз – с. Гатне, розташоване на протилежному від с. Лозове березі р. Вовк) та у м. Деражні [9]. Великі фортеці, що контролювали Кучманський і Чорний шляхи (якими татари просуvalись на Волинь та Поділля), у XV–XVI ст. існували у Летишеві, Ярмолинцях та Меджибожі [8; 9]. Після битви на Синіх водах 1362 р. Меджибіж, разом з довколишньою територією, ввійшов до складу Великого князівства Литовського, а у 1385 р. отримав статус державного замку через визнання його важливого значення у захисті південних кордонів. З 1432 р. Меджибізька фортеця належала Польській короні.

У XII–XIII ст. Меджибіж був одним з найбільших міст літописної Болохівської землі, розташованої між Київським, Галицьким та Волинським князівствами. З болохівськими містами Божеськом та Городцем дослідники пов'язують городища у селах Божиківці та Городище Деражнянського р-ну.

Отже, місцевість, де було виявлено вищеозначений меч-бастард, з давньоруських часів перебувала на степовому прикордонні і була забудована великими і малими фортецями, що за часів перебування Поділля у складі Великого князівства Литовського та Польського королівства перешкоджали просуванню кочівників зі степу на землі «королівщини».

9. До типу «бастард» належить і меч, XIV ст., інв. № 3–789 (рис. 8).

Надійшов до музею у 1921 р., місце знахідки невідоме [4, запис № 4215 від 1921 (?) р.]. Аналогії цього меча представлені у польських музейних зібраннях [10, Tabl. XXXIV (1)].

Довжина 50 см. Однодольний клинок зберігся приблизно на  $\frac{3}{4}$  довжини. Руків'я розраховане на хват у «півтори руки». Хвостовик має форму бруска. «Яблуко» коркоподібної форми. Перехрестя рівне, круглого перерізу.



Рис. 7. Меч «бастард», др. пол. XIV–XV ст. НМІУ, інв. № 3–517.



Рис. 8. Меч, XIV ст., НМІУ, інв. № 3-789.

\* \* \*

Підсумовуючи вище викладене, ми дійшли наступних висновки.

Найбільш раннім мечем «пост-вікінгського часу» у підбірці, що розглядається, є меч другої половини XIII – початку XIV ст. (тип XII за Е. Окшоттом) західноєвропейського походження (?) з латинським написом на клинку.

Три з чотирьох мечів, зархованих до загальноєвропейського типу «великих мечів» (XIIа та XVIIIв за Е. Окшоттом), можна датувати другою половиною XIII–XIV ст., один – XIV–XV ст.

Клинки двох найбільш пізніх представників групи «великих мечів» (тип XX за Е. Окшоттом) оснащені відповідно п'ятьма та вісьмома паралельними долами. У підбірці також представлені два мечі XIV–XV ст. типу «бастард» (тип XVII за Е. Окшоттом) – типологічна ланка, що сполучає «великі» та дворучні мечі.

Усі ці мечі, за словами відомого російського археолога А. М. Кирпичнікова, «...загублені на дорогах війни, по-

лях битв, річкових переправах» [7, с. 48], а, отже, – позбавлені історичного контексту, який би дозволив їх точно атрибутувати.

Дійсно, з річковими переправами можна пов'язати місця знахідок п'ятьох мечів, зокрема, знайденого на березі р. Вовк поблизу с. Лозове. Мечі з сіл Кичинці Корсунь-Шевченківського р-ну, Паланка Томашпільського р-ну, Кути Буського р-ну та Калитянське Козелецького р-ну (65-й км траси Київ-Чернігів) можна вважати загубленими на переправах через річки Нехворощ, Томашпільку, Покрову та Гнізну.

Географія місць виявлення п'яти мечів (Корсунь-Шевченківський р-н Черкаської обл., Деражнянський р-н Хмельницької обл., Томашпільський р-н Вінницької обл., Буський р-н Львівської обл., м. Острого Рівненської обл.) репрезентує історичні регіони України, що з другої половини XIII ст. або безпосередньо межували зі степом, або зазнавали кочівницьких набігів – Поноросся, Поділля, Галичина, Волинь. Зна-

хідки щонайменше трьох мечів можна пов'язати з діяльністю гарнізонів державних та приватновласницьких замків XIV–XV ст. у Острозі, Олеську, Летичеві, Меджибожі чи Ярмолинцях. Виявлення загубленої «на дорогах війни і на полях битв» зброї у таких «гарячих точках» не викликає подиву.

Особливо «неспокійним» регіоном XIV–XV ст., безперечно, було Поділля, що на той час перебувало у складі однієї з територіально-адміністративних одиниць Золотої Орди – улуса Джучі [6]. У 1252 р. внаслідок карального походу галицько-волинського князя Данила були знищені найбільші міста Болохівської землі. Приводом до цієї військової «операції» стала «співпраця» місцевого населення з монголо-татарською адміністрацією, яка підтримувала болохівців у протистоянні поборам руських князів та бояр. Можливо, що у галицькому війську вже тоді перебували якісь загони західноєвропейських найманців, озброєних європейськими мечами, що у незначних кількостях губились під час військових сутичок.

У битві на Синіх водах 1362 р. великий литовський князь Ольгерд відвоював Поділля у Золотої Орди і передав його князям Коріатовичам, які з метою захисту державних кордонів від кочівницької експансії, відновили розташовані там фортеці давньоруського часу та спорудили нові замки у Барі, Меджибожі, Хмільнику, Брацлаві, Кам'янці. Можливо, у складі гарнізонів цих фортець також перебувала певна кількість західноєвропейських воїнів, озброєних відповідною зброєю.

У останній чверті XIV ст. Поділля стало ареною військового конфлікту між Великим князівством Литовським, Польщею та Угорщиною. У 1377 р., за-

знавши поразки від Людовіка I Угорського, князь Олександр Коріатович визнав себе його васалом. Відвоювавши у 1394 р. Поділля, великий литовський князь Вітовт у 1399 р. передав його Болеславу-Свидригайлу Ольгердовичу. Той почав з Польщею війну, що закінчилась у 1431 р. приєднанням до Польщі спочатку Західного Поділля (як Подільського воєводства), а у 1460-х рр. – Східного (Брацлавське воєводство), до складу яких ввійшли землі сучасної Хмельниччини, Тернопільщини, Вінниччини та Середнє Побужжя – частина Черкаської, Одеської та Кіровоградської областей.

Отже, Великому князівству Литовському з XIV ст. на Поділлі, у Середньому Побужжі та Пороссі доводилось протистояти як європейським арміям, так і кочівницькій кінноті: спершу – золотоординській, потім – татарській. І якщо проти легкої кавалерії степовиків дієвою холодною зброєю були шаблі, то проти панцирної важкої кінноти, як і проти польських та угорських піхотинців, могли застосовуватися винятково мечі.

Вивчення середньовічної зброї з музейних зібрань важливе для реконструкції певних аспектів розвитку військової справи в Україні, що на той час перебувала у сфері культурних і економічних інтересів країн Західної Європи. Зважаючи на те, що історичні процеси на українських землях XIV та XV ст. недостатньо висвітлені у писемних пам'ятках, пріоритетну роль у дослідженні цих процесів грають речові (зокрема, археологічні) джерела, представлені у музейних та приватних колекціях, фондів зібраннях археологічних експедицій і яким дослідники приділяють ще не настільки достатню увагу, на яку ці джерела заслуговують.

Таблиця 1. МЕЧІ ДРУГОЇ ПОЛОВИНИ XIII – XV ст. У ЗБРАННІ НМІУ									
№	Назва	Сучасні та старі інвентарні №№	Аналогії	Розміри (см)	Поперечний переріз	Тип перехрестя	Тип «яблука»	Тип та датування	Публікація
1	Др. пол. XIV – XVст. Фонди НМІУ. Тип «бастард» / «земпахівський». Знахідка 1921 р.(?), м/зн. невідоме. Джерело: Уніфікований паспорт З – 789 Інвентарна книга історичного отдела Киевского художественно-промышленного и научного музея за 1914 – 1924 гг. Т. II. Рукописна копія // НМІУ: документально-речові фонди. – Арк. 185: «Меч Х ст. Вузька пласка полоска, загострена з обох боків, кінець відламаний. Ручка з попереочною і голівкою у формі яйця. Довжина 70 см (уламок)».	З – 789 № 4215 (за УП) (за KB 1921 р.) С. 58210 (за УП) З – 1098 (за УП)	Glosek M. Miezse srodokoweuropejskie z X – XV w. – 1984. – Tabl. XXXIV (1). Знахідка з м. Черновір	L 50 (1/3 клинка втрачена)	Лінзовидне	Втрачене	ТЗ поч. XV ст. пробковидний	XVII 1360 – 1420	—
2	Др. пол. XIV – перша пол. XV ст. Фонди НМІУ. Знахідка 1923 р.(?). Джерело: Уніфікований паспорт З – 805 Інвентарна книга історичного отдела Киевского художественно-промышленного и научного музея за 1914 – 1924 гг. Т. II. Рукописна копія // НМІУ: документально-речові фонди. – Арк. 311: «Меч залізний. Перехрестя довге рівне. 82 см. Поржавлений, ніби викопаний з землі».	З – 805 В – 1407 (за УП) № 6060 (за УП) (за KB 1923 р.?)	Ibid. – Tabl. XXXV (4). М/зн. невідоме	L 81, лезо 62,5; перехрестя 12,5	8-дольний	5-й стиль «краватка-метелик» XIII – XIV ст.	ТЗ поч. XV ст.	XX 1350 – 1450	—
3	Др. пол. XIII – перша пол. XIV ст. Фонди НМІУ. Тип «великий» меч (Great, War Sword). Знайдення у березні 1914 р.(?) у с. Кичинці Канівського пов. Київської губ. (Корсунь-Шевченківський р-н Черкаської обл.). У 1948 р. повернений з Німеччини. Джерело: Уніфікований паспорт З – 817; Інвентарна книга історичного отдела Киевского художественно-промышленного и научного музея за 1914 – 1924 гг. Т. II. Рукописна копія // НМІУ: документально-речові фонди. – Арк. 12: «Меч (часть) XV в. двуручный. Навершье овальное, перехрестье прямое. Клинка сохранилась только верхняя часть. 60,5 см, с. Кичинцы».	З – 817 В – 1408 (з УП) № 2640 (з УП) (запис у KB за 1914 р.) З – 1099 (з УП)	Ibid. – Tabl. XXXVIII (3); Tabl. XXXIX (1, 2). М/зн. невідомі	L 60 (втра- ти), лезо 34, перехрес- тя 18	два доли з кожної сторони	Втрачене	Н X – XV ст.	XIIIa 1240 – 1350	—

4	Др. пол. XIII – поч. XIV ст. Фонди НМІУ. Знахідка 1954 р. з с. Тарасівщина Вишгородського р-ну Київської обл. Джерело: Паспорт від 25.10.1954 р. Акт № 798 від 25.10.1954 р. Куллений у гр. П.В. Примаченко. Уніфікований паспорт З – 801 Напис: «WEDIE IV?? WE DIVNEID», зображення двох кіл зі вписаними хрестами та з'єднані горизонтальними рисками паралельні поперечні насічки.	З – 801 КВ 10621	Ibid. – Tabl. XXII (4) М/зн. і місце перебування невідомі.	L 91	лінзо- видний	Втрачене	XII 1250 – 1400	—
5	Меч, др. пол. XIV – XV ст. Експозиція: зал 9, вітр. 17. Тип «земпахіаський» або «бастард». Знахідка 1946 р. Джерело: Паспорт від 30.07.1946 р. Акт № 55 від 30.07.1946 р. Передав Інститут археології Знайдений гр. Музою Г.Р., на глибині 2,5 м у IV-го кар'єрі поблизу селища Торфорозробка (зараз – смт. Лозове) Державнянського р-ну Хмельницької обл. Поряд виявлені людські рештки.	З – 517 КВ – 2793	Ibid. – Tabl. XXX (3) (М/зн. невід., Словацький народ. музей, Братіслава); Tabl. XXX (5) (м/зн. невід., Музей у Тарнові).	L 110	одно- дольний	Втрачене	XVII 1360- 1420	—
6	Др. пол. XIV – перша пол. XV ст. Експозиція: зал 9, вітр. 17. Знахідка 1946 р. з 65-го км траси Київ-Чернігів (с. Калитянське(?)) Козелецького р-ну), виявлений на поверхні ґрунту. Джерело: Паспорт від 22.07.1946 р. Акт 22.07.1946 р. Зі слабо вираженим ребром, кінець втрачено, масивний	З – 514 КВ 2589	Ibid. – Tabl. XXXVI (1) (знахідка з Дунаю поблизу Братіслави).	L 110 (кінець втрачений)	ромбич- ний	12 стиль, XV – XVI ст.	XX 1350 – 1450	—
7	XIV – XV ст. Експозиція: зал 9, вітр. 20 Знайдений у 1918 чи 1919 р. у с. Паланка Томашпільського р-ну Вінницької обл. Джерело: Паспорт від 10.05.1957 р. Акт № 1218 від 09.05.1954 р. Куллений у гр. И.Г. Ольшанського. Подібний до типу «скьявона».	З – 1195 КВ 13112		L 88	5-доль- ний	12 стиль, XV – XVI ст.	XVIII (?) XIV – XV ст.	—

Назва	Сучасні та старі інвентарні №№	Аналогії	Розміри (см)	Поперечний переріз	Тип перехрестя	Тип «яблука»	Тип та датування	Публікація
<p>8</p> <p>Др. пол. XIII – перша пол. XIV ст. Експозиція: зал 8, втр. 16 Тип «великий» або «бойовий» меч (Great War Sword) Знахідка 1915 р.(?) з с. Конти, Красненського пов. на Галичині (зараз – с. Кути Бузького р-ну Львівської обл.), розташованого у 3 км північніше Олеського замку. Орнаментальне клеймо (за А.Н. Кіріпніковим). Джерело: Інвентарна книга історичного отдела Киевского художественно-промышленного и научного музея за 1914 – 1924 гг. Т. II. Рукописна копія // НМІУ: документально-речові фонди. – Арк. 72: «Меч железный XIV – XV вв., обоюдоострый, с желобком, перекладина выгнута книзу, рукоятка заканчивается массивной шишкой, внизу полукруглой, вверху сходящейся углом. Конеч меча немного отломан. Длина 102,5 см, ширина 5 – 2,5 см, ширина перекладины – 18,9 см».</p>	В – 1405 № 3269 (КВ за 1915 р.)	Ibid. – Tabl. XXII (3) Знахідка з м. Пачков.	Загальна довжина 106, клинка 88, руків'я 18, перехрестя 19, ширина на верша 7, ширина леза біля перехрестя 5, ширина леза біля вістря 2,5	лінійно-видне	12 стіль, XV – XVI ст.	Е «Бразильський горіх»	XIIIa 1240 – 1350	Кирпичников А.Н. Древнерусское оружие. Вып. 1. Мечи и сабли IX – XIII вв. – М.-Л.: Наука, 1966. – с. 86, табл. «Мечи второй половины XI – XIII вв.», № 27 (з приміткою «На клинке орнаментальное клеймо»).
<p>9</p> <p>Др. пол. XIII – перша пол. XIV ст. Експонується у залі 8, втр. 16. Знахідка 1903 р. з м. Острог Волинської губ. (зараз – Рівненської обл.). Переданий імператорською археологічною комісією. Клеймо: хрест, вписаний у коло (за А.Н. Кіріпніковим). Джерело: Інвентарна книга історичного отдела Киевского художественно-промышленного и научного музея за 1899 – 1914 гг. Т. I. Рукописна копія // НМІУ: документально-речові фонди. – Арк. 20: «Меч железный XV века, широкий, обоюдоострый. Рукоять обложена деревом и кожей, заканчивается шариком и отделена от лезвия утолщенной к середине четырехгранной перекладиной. Длина 116 см, ширина 5 см, перекладины – 26 см».</p>	В – 1410 № 81 (КВ 1903 р.)	Ibid. – Tabl. XXII (1) м. Щецин.	Загальна довжина 110, клинка 89, руків'я 20, ширина перехрестя 4,8, ширина леза біля вістря 2,3, ширина на верша 4,8, висота на верша 4,8	лінійно-видний	Втрачене	Ж поширене у XIII–XV ст.	XIIIa 1240 – 1350	Там само. – С. 88, табл. «Мечи второй половины XI – XIII вв.», № 35 (з приміткою «Перекрестья нет, на лезвии крест в круге»).

## СПИСОК ДЖЕРЕЛ ТА ЛІТЕРАТУРИ

1. Акти прийому та закупки експонатів за 1946 р. // НА НМІУ. – Ф. Р - 1260. – Оп. 1-доп. – Спр. 53-а.
2. Акты поступления экспонатов в фонды музея. 1954 г. Кн. I // НМІУ: науково-дослідний відділ обліку та зберігання музейних колекцій.
3. Акты вступу експонатів до музею за 1957 р. // НМІУ: науково-дослідний відділ обліку та зберігання музейних колекцій.
4. Инвентарная книга исторического отдела Киевского художественно-промышленного и научного музея за 1899 – 1914 гг. Т. I. Рукопис. копія. // НМІУ: документально-речові фонди.
5. То же, за 1914 – 1924 гг. Т. II. Рукопис. копія. // НМІУ: документально-речові фонди.
6. Егоров В. Л. Историческая география Золотой Орды в XIII – XIV вв. / Академия Наук СССР, Институт истории СССР [Отв. ред. В.И. Буганов]. – М., 1985. – 245 с.
7. Кирпичников А. Н. Древнерусское оружие. Вып. 1. Мечи и сабли IX – XIII вв. / Академия Наук СССР, Институт археологии СССР [Отв. ред. М.К. Каргер] – М.–Л., 1966. – 144 с. – (Свод археологических источников под общей редакцией Б. М. Рыбакова. Е1 – 36).
8. Сіцінський Ю. Й. Археологічна карта Подільської губернії: факсимільне перевидання / Упоряд. О. Л. Баженов. – Кам'янець-Подільський: Оіюм, 2004. – 135 с.
9. Сіцінський Ю. Й. Оборонні замки Західного Поділля XIV–XVII ст. (Історично-археологічні нариси). / Упоряд. С. В. Трубчанінов; передмова І. С. Винокур, С. В. Трубчанінов; примітки І. В. Данілов, О. В. Карбовський, С. В. Трубчанінов. – Кам'янець-Подільський, 1994. – 96 с.
10. Glosek M. Miejsce srodkowoeuropejskie z X – XV w. – Warszawa, 1984. – 185 р.
11. Окшотт Э. Меч в эпоху рыцарства. Классификация, типология, описание = Oakeshott E. The sword in the age of chivalry / Пер. с англ. Л. М. Игоревского. – М., 2007. – 174 с.

## СПИСОК СКОРОЧЕНЬ

НА НМІУ — Науковий архів Національного музею історії України

НМІУ — Національний музей історії України



**Відомості про автора.** Попельницька Олена Олексіївна, провідний науковий співробітник Національного музею історії України, кандидат історичних наук, м. Київ, Україна.

**Author's data.** Dr. Olena Popelnytska, National Museum of History of Ukraine, Kyiv, Ukraine.

**Сведения об авторе.** Попельницкая Елена Алексеевна, ведущий научный сотрудник Национального музея истории Украины, кандидат исторических наук, г. Киев, Украина.