

УДК 574.587:595.3

Н. А. Степанок

**ВОСТОЧНАЯ РЕЧНАЯ КРЕВЕТКА РОДА
MACROBRACHIUM В НИЗОВЬЕ ДНЕСТРА**

Приводятся сведения об обнаружении восточной речной креветки *Macrobrachium nipponense* De Naap в Днестровском лимане, реках Днестр и Турунчук и рыбопродуктивных прудах.

Ключевые слова: ареал, восточная речная креветка, акватории низовья р. Днестр, интродукция.

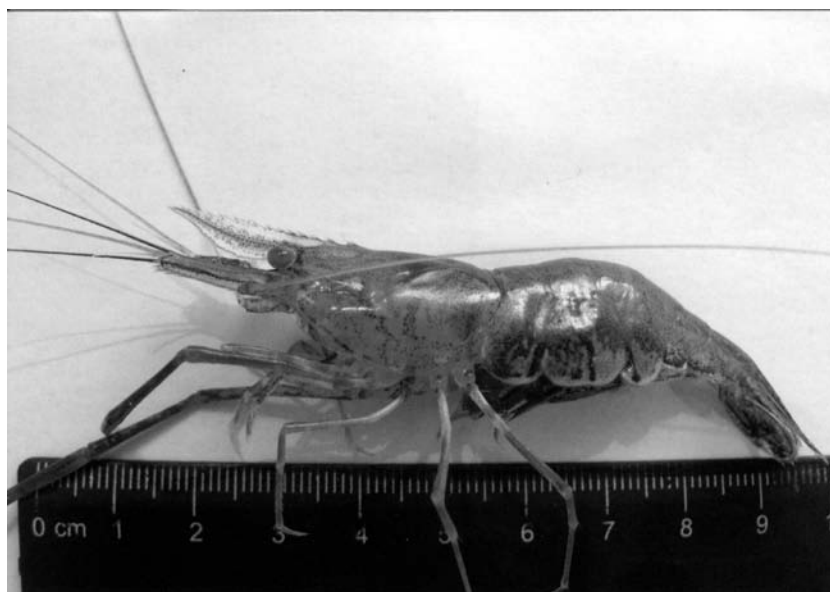
Освоение новых мест обитания, расширяющих ареал вида, — широко распространенное в природе явление. В частности, преднамеренная интродукция видов и их последующая акклиматизация зачастую способствует расширению первоначальных границ обитания вида.

Восточная речная, или «большерукая», креветка *Macrobrachium nipponense* De Naap в 60-х годах прошлого века была обнаружена в водоеме-охладителе ГРЭС-3 г. Электрогорска Московской области. Ее личинки были завезены с посадочным материалом белого амура из р. Янцзы. Они развились до взрослой стадии и образовали в водоеме устойчивую популяцию [3, с. 21]. Дословный перевод *Macrobrachium* с латинского языка как «большерукая» обязан наличию относительно крупной в сравнении с размерами самой креветки второй пары перипод.

В 1982 г. по инициативе белорусских ученых В. Кулеша и А. Алехновича, под руководством проф. Н. Н. Хмелевой, в оз. Белое (водоем-охладитель Березовской ГЭС, Беларусь) было запущено около 1,5 тыс. экз. взрослых особей *M. nipponense*, доставленных из Японии. По их же рекомендациям восточную речную креветку акклиматизировали в Кучурганском лимане — одном из наиболее крупных левобережных пойменных водоемов низовья Днестра. Благодаря широкому диапазону толерантности ко многим факторам, в частности способности длительное время существовать при температуре воды 2—4°C, к 1989 г. она заняла лидирующее положение по биомассе в бентосе этого водоема [2, 3].

В последующие годы информации о состоянии популяции *M. nipponense* в Кучурганском водохранилище и других водоемах низовья Днестра не было. На форумах рыбаков-любителей в интернет-сети несколько раз упо-

© Н. А. Степанок, 2014



1. Самка креветки *Macrobrachium nipponense* с икрой (август 2013 г., Карагольский залив Днестровского лимана).

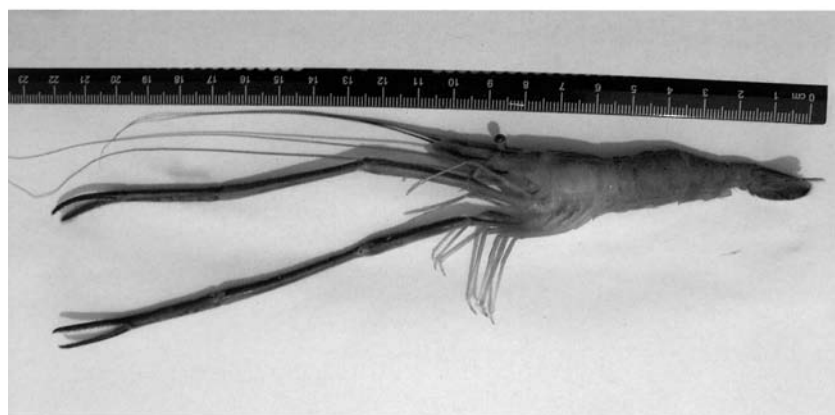
миналось о креветках необычного внешнего вида, встреченных в последнее десятилетие в реках Турунчук и Днестр, а также в районе Царьградского гирла Днестровского лимана.

В июле и августе 2013 г. при проведении сборов донной фауны в акватории Днестровского лимана в районе с. Николаевка были выловлены необычного вида креветки, из них две самки с икрой (рис. 1—3). Лов осуществляли сачком из хамсароса с ячейей 10 мм на прибрежном участке с песчано-илистыми грунтами. Шесть экземпляров было обнаружено Службой государственной охраны Нижнеднестровского национального природного парка в браконьерских рачьих вентерях (размер ячеей 18—20 мм), в северной части Карагольского залива. Креветки разных возрастных групп в количестве 48 экз., в том числе одна самка с икрой, были пойманы в рыбопродуктивном пруду возле с. Маяки на глубине 0,5 м при 5-минутной экспозиции сачка из хамсароса, с прикормкой из гранул комбикорма.

Проведенные опросы местных рыбаков подтверждают наличие в реках Днестр и Турунчук единичных экземпляров креветки необычного внешнего вида. У выловленных нами особей первые две пары перипод клешненосные, вторая пара значительно отличается от первой размерами. В передней части карапакса имеются направленные вперед шипы: подглазничный, антеннальный и бронхиальный. Рострум пластинчатый. На верхнем краю рострума 13—14 шипов, на нижнем — три. Пространство между шипами заполнено многочисленными волосками.



2. Экземпляры креветки *Macrobrachium nipponense* (июль 2013 г., Днестровский лиман).



3. Самец креветки *Macrobrachium nipponense* (июль 2013 г., Днестровский лиман).

Наличие у обнаруженных креветок простого (без двойных когтей) пальца последних трех перипод, а также мандибулы с пальпами позволяет отнести их к р. *Macrobrachium* [1], а по конфигурации роострума — идентифицировать как *Macrobrachium nipponense* De Haan [3].

Нахождение восточной речной креветки *M. nipponense* в акватории Днестровского лимана на расстоянии более 70 км от места интродукции, наличие самок с икрой, а также особей различных размерных групп в других водоемах дельты Днестра позволяют высказать предположение об успешной адаптации вида к местным условиям.

В перспективе представляется целесообразным проведение исследований по изучению ареала и всей совокупности экологических связей вида-вселенца в бентосном сообществе гидрографической сети дельты Днестра.

**

*Наведено відомості про знахідки прісноводної креветки *Macrobrachium nipponense* De Naan у Дністровському лимані, річках Дністер і Турунчук та рибозплідних ставках.*

**

*Paper deals with occurrence the eastern river shrimp *Macrobrachium nipponense* De Naan in the Dnestr liman, in the Dnestr and Turunchuk rivers and in fish breeding ponds.*

**

1. Буруковский Р.Н. Определитель креветок, langoustes и омаров. — М.: Пищ. пром-сть, 1974. — 126 с.
2. Владимирова М.З., Тодераш И.К., Чорик Ф.П. Восточная речная креветка (*Macrobrachium nipponense* De Naan) — новый элемент гидрофауны Кучурганского водохранилища // Изв. АН МССР. Сер. биол. наук. — 1989. — № 1. — С. 77—78.
3. Кулеш В.Ф. Биология культивирования промысловых видов пресноводных креветок и речных раков на теплых водах.— М.: Новое знание, 2012. — 328 с.
4. Хмелева Н.Н., Гигиняк Ю.Г., Кулеш В.Ф. Пресноводные креветки. — М.: Атомиздат, 1988. — 127 с.

Нижнеднепровский национальный
природный парк, Одесса

Поступила 11.12.13