

Отечественное законодательство, как и законодательство многих других стран, устанавливает ограничения по инвестированию активов пенсионных фондов в разные финансовые инструменты. Вместе с тем при этом остается значительное право выбора направлений инвестирования активов. С учетом этого структура инвестиционного портфеля в разных фондах может быть различной. Основными элементами структуры портфеля негосударственного пенсионного фонда могут быть долговые обязательства правительства и местных органов власти, корпоративные облигации, ипотечные ценные бумаги, акции, недвижимость, иностранные инвестиции.

Успешное проведение пенсионной реформы в Украине будет зависеть не только от эффективного внедрения механизмов, предусмотренных новым законодательством, но и от развития финансовых рынков, наличия на них ликвидных инструментов и надлежащей инфраструктуры. С другой стороны, инвестирование пенсионных активов может стать своеобразным катализатором роста финансовых рынков, повышения их надежности и привлекательности для потенциальных капиталовкладчиков.

Источники и литература

1. Закон України “Про недержавне пенсійне забезпечення” // Відомості Верховної Ради. – 2003. – № 47-48.
2. Боди Зви, Кейн Алекс, Маркус Алан. Принципы инвестиций, 4-е издание. : Пер. с англ. – М. : издательский дом “Вильямс”, 2002. – 984 с.
3. Н. Захарова. Окремі аспекти інвестування активів пенсійних фондів // Цінні папери України. – 2003. – № 32. – С. 18 - 19.
4. Ковальова Н. регулювання інвестування активів накопичувальних пенсійних фондів: правило “розсудливої людини” або “кількісні обмеження” // Ринок цінних паперів України. – 2004. – № 3–4. – С. 49–57.
5. С. Румянцев. Розвиток недержавного пенсійного забезпечення // Цінні папери України. – 2003. – № 45. – С. 6.
6. OECD Secretariat, Survey of investment regulation of pension funds, 2001

Полонская Н.А.

ДИСПРОПОРЦИИ СОЦИАЛЬНО-ЭКОНОМИЧЕСКОГО РАЗВИТИЯ ГОРОДОВ И РАЙОНОВ АР КРЫМ

Региональная политика является относительно новым направлением государственной политики Украины. Однако её значение растет параллельно с ростом диспропорций в уровне социально-экономического развития регионов, городов и районов. Обеспечение одинаковых условий социального и экономического развития отдельных территорий является одной из главных целей государственной региональной политики.

Однако эффективное управление процессами, происходящими в социально-экономической жизни государства и его регионов невозможно без построения современной, гибкой и прозрачной статистической системы, способной оперативно и объективно отражать изменения тенденций в развитии общества. В целях планирования регионального развития статистикой должна быть предоставлена такая информация, которая позволила бы четко выявить диспропорции в экономическом и социальном положении регионов и основные тенденции их развития. Следовательно, этот вопрос требует научного осмысления и обоснования методики оценки диспропорций регионального развития.

Целью данной статьи является анализ диспропорций социально-экономического развития районов АРК с использованием методики, разработанной специалистами комитета статистики Крыма с участием автора.

Изучением диспропорций в региональном развитии и разработкой методики формирования рейтингов регионов занимались отечественные и зарубежные ученые, такие как Градов А.П., Кузин Б.И., Медников М.Д., Соколицын А.С., Шахназаров А., Ройзман И., Гришина И., существуют также методики оценки предпринимательского климата регионов, разработанные профессорско-преподавательским составом МГУ, специалистами рейтингового агентства «Эксперт», Банка Австрии, а также показатели Ежегодной статистической карты США, полностью характеризующие развитие отдельных регионов.

Региональная статистика является составной частью национальной государственной статистики и в то же время одной из наиболее «проблемных» отраслей статистики, для которой необходимо разработать стратегию реформирования с учетом реальных потребностей пользователей и возможностей производителей данных.

Работники органов государственной статистики хорошо понимают, что планирование региональной политики государства должно опираться на надежную информационную базу данных в отношении социально-экономической ситуации каждой административной единицы Украины. Поэтому для разработки взвешенной региональной политики и на центральном, и на местном уровнях необходима статистическая информация, которая отображала бы неравномерность развития регионов и давала бы возможность анализировать сложившуюся ситуацию и отслеживать результаты внедрения комплекса мероприятий государственной политики.

Основой проведения межрегиональных сопоставлений выступает комплексная система показателей региональной статистики. Она является инструментом мониторинга и анализа регионального развития,

выявления закономерностей территориальной дифференциации социально-экономического развития.

Оценка тенденций социально-экономического развития регионов АР Крым проводилась по таким направлениям:

- оценка демографической ситуации и рынка труда в регионе;
- оценка условий проживания населения;
- оценка экономического развития регионов.

Комплексная оценка дифференциации развития регионов предполагает разработку обобщающего показателя, при помощи которого можно было бы объединить различные показатели в один - *интегральный*.

Существуют различные подходы к выбору базы сравнения при расчетах обобщающих показателей. В настоящем исследовании за основу были взяты методика определения интегрального показателя, разработанная А.В. Сидоровым и методика, предложенная аналитическим центром «Института реформ» г. Киева.

На основании расчетов по методике «Института реформ» города и районы можно разделить на следующие четыре группы: регионы – лидеры; регионы – преследователи; регионы основного массива; регионы – аутсайдеры; территории, которые при соблюдении определенного критерия отбора, могут быть отнесены к регионам с низким уровнем социально-экономического развития (в «экстремальный интервал»). Методика оценки уровня развития регионов включает несколько этапов:

1. Отбор показателей региональной статистики, характеризующих отдельные сферы развития региона.
2. Расчет частных коэффициентов уровня развития отдельных сфер региона.

$$K_{np} = \frac{x_{ij}}{x_{ij} \max} \quad (1)$$

3. Определение обобщающих коэффициентов, характеризующих уровень развития каждой сферы региона:

$$K_{yz} = \frac{\sum K_{np}}{n} \quad (2)$$

4. Расчет на основании обобщающих показателей интегрального коэффициента, который позволяет определить уровень развития каждого региона (его рейтинг):

$$K_{yz} = \frac{\sum K_{об.}}{n} \quad (3)$$

5. Ранжирование регионов по интегральным коэффициентам.

В региональную оценку были включены 30 показателей из числа разработанных и рекомендуемых для расчета специалистами Киевского Института Реформ (табл. 1).

На их основе были получены *интегральные коэффициенты*, идентифицирующие уровень социально-экономического развития каждого региона Автономной Республики Крым (по абсолютному значению они не превышают единицу). Результаты расчетов показали, что между показателями разных регионов прослеживается значительная дифференциация.

Самый высокий интегральный коэффициент социально-экономического развития (0,604) в г.Симферополе. Далее расположились г.Судак (0,544), г.Ялта (0,539), г. Красноперекопск (0,533), г. Армянск (0,519) и г. Феодосия (0,517). Последние места в рейтинговом ряде заняли Красноперекопский район (0,297), Джанкойский район (0,284), Кировский район (0,263) и Белогорский район (0,233).

По классификационным группам регионы Автономной Республики Крым распределились следующим образом.

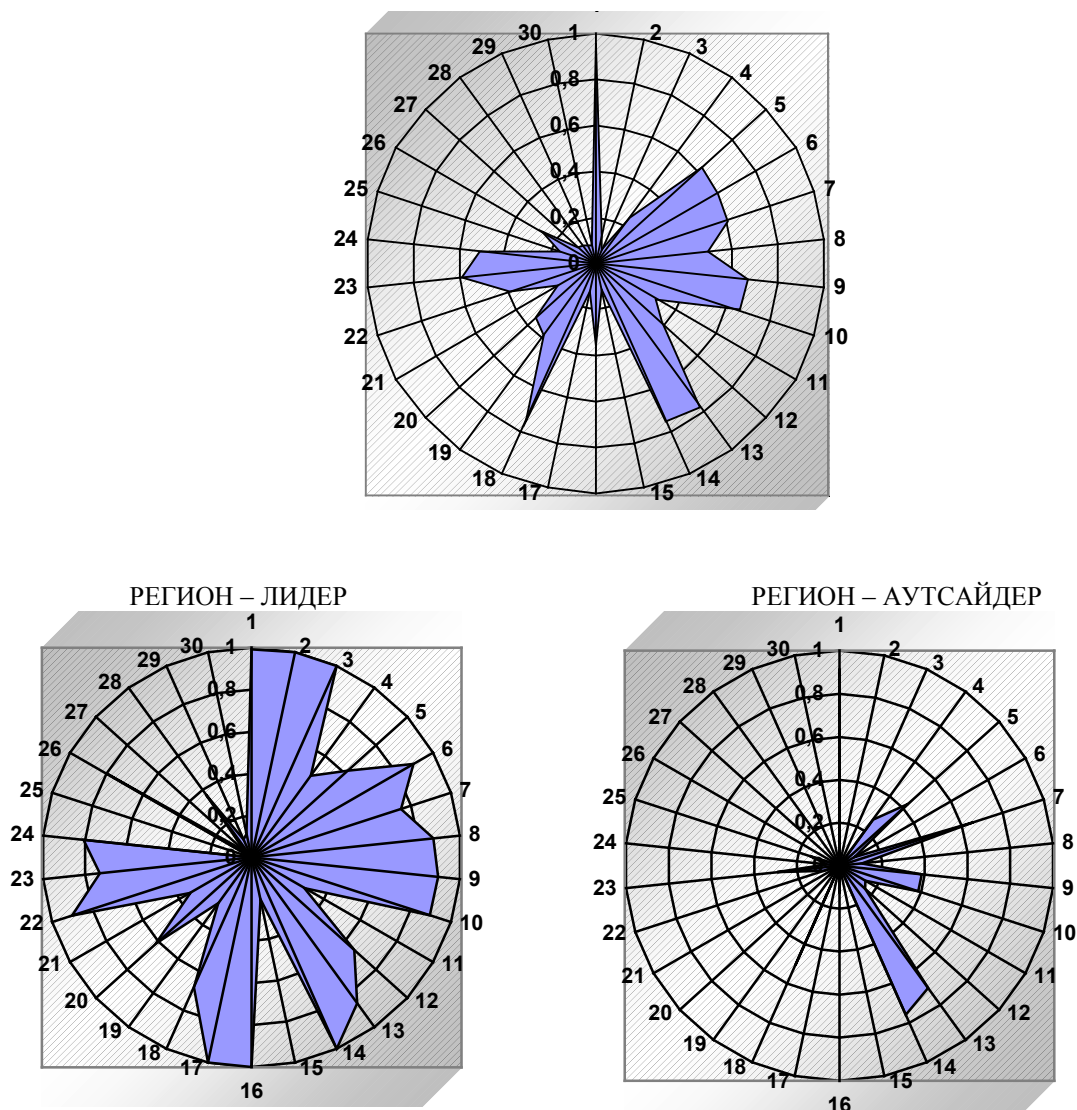
К *первой группе* относятся регионы, интегральный коэффициент которых значительно превышает средний обобщающий показатель по группе. В этой группе определился абсолютный лидер г. Симферополь.

Ко *второй группе* относятся регионы, которые по уровню интегрального коэффициента несколько отстают от регионов – лидеров, но все же имеют значительный отрыв от основной массы, и, следовательно, обладают хорошим шансом со временем перейти в первую группу. В эту группу вошли г. Судак, г. Ялта, г. Красноперекопск, г. Армянск, г. Феодосия.

К *третьей группе* относятся регионы, со средним уровнем социально-экономического развития и значением интегрального коэффициента ниже среднего (0,415 по АР Крым) по анализируемой группе. В этот интервал попал основной массив исследуемых регионов: г.Алушта (0,485), г.Саки (0,475), г.Евпатория (0,465), Черноморский район (0,447), г.Джанкой (0,441), Симферопольский район (0,420), Красногвардейский район (0,412), г.Керчь (0,392), Ленинский район (0,392).

В *четвертую группу* входят регионы со значением интегрального коэффициента, уровень которого значительно ниже среднего показателя по группе и приближается к экстремальному интервалу. К таким регионам относятся Бахчисарайский (0,371), Сакский (0,362), Нижнегорский (0,359), Советский (0,350), Раздольненский (0,342) и Первомайский (0,336) районы.

Сегментирование уровня социально-экономического развития АР Крым



Сегментирование уровня социально-экономического развития г.Симферополя

Сегментирование уровня социально-экономического развития Джанкойского района

Рис. 1 Распределение регионов Автономной Республики Крым по классификационным группам

Таблица 1. Перечень показателей, использованных для оценки уровня социально-экономического развития городов и районов АРК

Блок показателей	Группа показателей	Наименование показателей
Демографическая ситуация и рынок труда	Демографическая ситуация	1. доля населения в трудоспособном возрасте, % (X1)
		2. количество обучавшихся в высших учебных заведениях 1-2 уровня аккредитации, на 10000 чел. (X2)
		3. количество обучавшихся в высших учебных заведениях 3-4 уровня аккредитации на 10000 чел. (X3)
		4. количество обучавшихся в профессионально-технических учебных заведениях на 10000 чел. (X4)
		5. количество совершенных преступлений на 1000 человек (X5)
Условия проживания населения	Рынок труда	6. уровень безработицы, % (X6)
		7. задолженность по выплате з/п на 1 чел. тыс.грн. (X7)
		8. доля штатных работников, которым своевременно не выплачена з/п, % (X8)
Условия проживания населения		9. среднемесячная номинальная з/п работников, грн. (X9)
		10. соотношение величины з/п и величины прожиточного минимума, % (X10)
		11. объем инвестиций в жилищное строительство на 1 человека, грн. (X11)
		12. ввод в эксплуатацию жилых домов на 1000 чел. тыс.кв.м (X12)
		13. обеспеченность населения жильем (кв.м общей площади на 1 чел): общая 13. 14. площадь жил. фонда /наличное население (X13)

Экономическое развитие	Предпринимательская деятельность	14. количество легковых автомобилей на 1000 населения (X14)
		15. объем промышленного производства на 1 человека, грн. (X15)
		16. объем товарооборота предприятий на 1 человека, грн. (X16)
17. объем реализованных услуг предприятий в расчете на 1 человека, грн. (X17)		
18. удельный вес прибыльных предприятий в общем, объеме, % (X18)		
19. удельный вес убыточных предприятий в общем, объеме, % (X19)		
20. объем инвестиций в основной капитал на 1 человека, грн. (X20)		
21. доля инновационно активных предприятий в общем, объеме предприятий, % (X21)		
22. количество функционирующих малых предприятий на 10 тыс. населения (X22)		
23. удельный вес просроченной кредиторской задолженности, % (X23)		
24. удельный вес просроченной дебиторской задолженности, % (X24)		
25. производство валовой продукции сельского хозяйства на 1 чел. (X25)		
	Транспортная инфраструктура	26. среднегодовое количество поездок в автобусах на 1 чел. (X26)
	Внешнеэкономическая деятельность	27. коэффициент покрытия импорта экспортом (X27)
		28. объем экспорта товаров на 1 чел. (X28)
		29. объем экспорта услуг на 1 чел. (X29)
		30. объем инвестиций на 1 чел. (X30)

К сожалению, в «экстремальный» интервал (то есть в группу регионов со слабым уровнем социально-экономического развития) попали четыре региона республики: Красноперекоский, Джанкойский, Кировский и Белогорский районы.

При оценке уровня социально-экономического развития регионов Автономной Республики Крым по признаку преобладающего вида экономической деятельности, возникает необходимость выделения их в определенные группы.

В соответствии со структурой экономики, определенной на основании данных об объеме производства продукции (работ, услуг), города и районы Автономной Республики Крым можно выделить в следующие три группы:

- аграрные регионы, в структуре производства которых преобладает сельское хозяйство;
- индустриальные регионы, в структуре производства которых преобладает промышленность;
- регионы со смешанной структурой экономики (промышленность, сельское хозяйство, оптовая и розничная торговля, транспорт, охрана здоровья и социальная помощь и др.).

В соответствии с выбранным признаком классификации, регионы АР Крыма распределились следующим образом.

В первую группу вошли регионы: Джанкойский (94,6%), Красноперекоский (90,9%), Первомайский (86,4%), Красногвардейский (85,5%), Нижнегорский (79,4%), Раздольненский (74,5%), Советский (69,1%), Кировский (68,2%), Ленинский (62,1%) и Черноморский (59%) районы.

Во вторую группу вошли г. Армянск (93,7%), г. Красноперекоск (90,6%), г. Джанкой (53,3%), г. Керчь (47,5%), г. Симферополь (45,3%).

К третьей группе относятся регионы: г. Алушта, г. Евпатория, г. Саки, г. Судак, г. Феодосия, г. Ялта, Бахчисарайский, Белогорский Сакский и Симферопольский районы.

Анализ выделения регионов республики в три указанные выше группы показал, что при сравнении индивидуальных показателей-критериев городов и районов АРК со средним интегральным показателем по каждой группе также наблюдается значительная дифференциация уровней социально-экономического развития (табл. 2).

Анализ интегральной оценки по блоку показателей экономического развития городов и районов АР Крым свидетельствует о том, что она является определяющей.

Таблица 2. Отклонение индивидуальных показателей – критериев регионов АР Крым от среднего интегрального показателя по группе (%)

АГРАРНЫЕ регионы	Джанкойский	-19	Красногвардейский	+18
	Кировский	-24	Ленинский	+12
	Красноперекоский	-15	Нижнегорский	+3
	Первомайский	-3	Советский	+1
	Раздольненский	-2	Черноморский	+28
ИНДУСТРИАЛЬНЫЕ регионы	г. Джанкой	-11	г. Армянск	+4
	г. Керчь	-21	г. Красноперекоск	+7
			г. Симферополь	+21
Регионы СО СМЕШАННОЙ СТРУКТУРОЙ ЭКОНОМИКИ	Бахчисарайский	-16	г. Алушта	+10
	Белогорский	-47	г. Евпатория	+5
	Сакский	-18	г. Саки	+8
	Симферопольский	-5	г. Судак	+23
			г. Феодосия	+17
			г. Ялта	+22

Так, например, если по всему блоку взятых в расчет показателей Черноморский район находится в группе регионов со средним уровнем социально-экономического развития, то по блоку экономических показателей он попадает в группу регионов «экстремального» интервала.

Это свидетельствует о том, что регион обладает хорошими социальными показателями (и, следовательно, выигрывает за их счет) и слабые экономические показатели.

Полученная в результате проведения оценки классификация районов Крыма по уровню их развития и специализации позволяет в дальнейшем строить стратегическую программу развития Крыма с учетом особенностей отдельных его районов. Несомненно, для более полного учета геоэкономических тенденций классификацию районов необходимо дополнить определением уровня развития и рентабельности отдельных отраслей в них, что даст возможность специализировать производство товаров и услуг путем разработки целевых программ.

Источники и литература

1. Андреев С.Ю. Совершенствование организационно-экономических механизмов управления региональной экономикой. – СПб.: СПбГТУ, 1998.
2. Градов А.П., Кузин Б.И., Медников М.Д., Соколицын А.С. Региональная экономика – СПб.: Питер, 2003. – 222с.

Сейдаметова Л.Д.

СТРАТЕГИЧЕСКИЙ АНАЛИЗ ЭФФЕКТИВНОСТИ УПРАВЛЕНИЯ ИНВЕСТИЦИОННЫМИ РЕСУРСАМИ В ЖИЛИЩНОМ СТРОИТЕЛЬСТВЕ

Известно, что результативность инвестиционной деятельности определяется эффективностью использования инвестиционных ресурсов, и основой наименее эффективных путей развития экономики является ресурсосберегающая инвестиционная стратегия. Экономии подлежат такие ресурсы как трудовые, финансовые, материально-технические, временные.

Очевидно, что тщательная подготовка инвестиционного цикла требует более длительного временного периода и его удорожания. Но это целиком окупается сокращением сроков и удешевлением стадий строительства и освоением проектных мощностей [1].

Стратегический анализ занимает важное место в процессе подготовки и принятия управленческих решений, тесно связан с планированием хозяйственной деятельности. Это объясняется тем, что анализ экономических стратегий, основанных на математических моделях, позволяет заблаговременно получить научно обоснованную информацию о предполагаемых результатах в полном объеме. Следовательно, на современном этапе управленческая деятельность должна использовать информационные системы принятия решений, содержащие математические модели стратегий, методы их решения, метода стратегического анализа, позволяющие прогнозировать экономическую эффективность инвестиционных проектов.

Жилищное строительство является неотъемлемой и наиболее важной частью экономики государства и является характерным показателем социальной направленности развития экономики. Волевые и непродуманные решения о выделении и распределении инвестиций ведут к затягиванию процесса жилищного строительства и, соответственно, к его удорожанию (за счет инфляции, проведения индексации, заморозки финансовых ресурсов и т.д.). Этим объясняется актуальность стратегического анализа предлагаемых инвестиционных проектов в жилищном строительстве и актуальность данного исследования в целом.

Поэтому в настоящей статье показан пример использования стратегического анализа эффективности инвестиционных проектов в жилищном строительстве.

В работах [2 – 7] изложены теоретические подходы и практические примеры применения стратегического анализа для принятия управленческих решений.

В работе [8] разработана стратегия управления и рационального распределения ограниченных бюджетных ресурсов. В качестве объектов исследования рассмотрены объекты незавершенного строительства и по результатам математического моделирования выработан долгосрочный прогноз

сокращения объемов незавершенного строительства и освоения проектных мощностей.

Проведем сравнительный анализ показателей эффективности распределения бюджетных средств, выделенных на жилищное строительство по программе расселения и обустройства депортированных народов на 2004 год (таблица 1).

Согласно разработанного в [8] критерия определения эффективности инвестиционного плана сравнение проводится по следующему показателю: изменение суммарного показателя завершенности объектов НЗС, включенных в инвестиционный проект, и суммарный показатель вводимых в строй проектных мощностей. Более эффективным считается инвестиционный план, показатели которого больше.

Планом УКСа Рескомнаца на 2004 год на жилищное строительство для репатриантов выделено 11млн.337 тыс. 300грн. В план включены 26 объектов жилищного строительства, среди которых по данным УКС об объектах НЗС на 01.01.2004г. проходит лишь 16 (в таблице 1 эти объекты выделены).

Расчет показателя % завершенности объектов, включенных в план 2004г, по математической модели, разработанной в [8], показывает невозможное увеличение этого показателя (см. таблицу 1, шрифт некорректных данных выделен), что, безусловно, правильно, поскольку выделено средств больше чем требует-