

**А.М. БОБКО**  
**НДЕІ Мінекономіки України**

## **ЛІСІВНИЦТВО ТА ПРОБЛЕМИ ЛІСОКОРИСТУВАННЯ НА ЗАСАДАХ СТАЛОГО РОЗВИТКУ ЕКОНОМІКИ В УКРАЇНІ**

Вимоги сталого розвитку економіки країни незаперечно стосуються лісівництва, адже продуктивною силою при цьому виступають земельні ресурси, їх природна спроможність і відповідність біологічним особливостям лісових порід, а земля є основним природним багатством, що належить українському народу [1]. Це стосується і земель лісогосподарського призначення, які за Земельним кодексом України мають надаватись на правах постійного користування відповідним суб'єктам підприємницької діяльності, у т. ч. лісовим господарствам (далі – лісгоспи) [2]. Користування земельними ресурсами для здійснення лісівництва має відбуватись на впорядкованій основі й з економічною ефективністю для власника землі.

Відомо, що необхідність упорядкованого лісівництва виникла не сьогодні. Це відбулось у зв'язку з інтенсивним розширенням сільськогосподарських угідь для розвитку рільництва і скотарства та появою внаслідок невпинного зменшення площі лісів загрози для існування врівноваженої екологічної системи. Так виникла потреба лісовпорядкування, чому сприяв зростаючий попит на лісові матеріали з боку бурхливо зростаючого кораблебудування, промислових підприємств, залізничного транспорту та будівництва – основних їх споживачів [3]. Протягом усього періоду розвитку лісівництва і лісокористування (у значенні користування деревиною) і дотепер вимогою до лісовпорядкування було дотримання принципу невиснажливості й постійності.

Незважаючи на тривалу історію практичного здійснення лісовпорядкування, чіткого визначення його в Україні все ще немає. Воно розглядається і здебільшого зводиться до таксації лісу, хоча й має значно ширший зміст і економічне значення. Так, Лісовий кодекс України, не визначаючи змісту лісовпорядкування, приводить перелік дій, які підлягають виконанню, у т. ч. одна із найважливіших – обчислення розрахункової лісосіки, обсягів використання інших видів лісових ресурсів [4] (стаття 46). Про її недосконалість йдеться нижче.

З переходом економіки України, а отже, й лісівництва, на ринкові засади, необхідно не тільки визначити зміст терміна *лісовпорядкування*, але й наповнити його певними новаціями на основі чинної "Класифікації видів економічної діяльності" (далі – КВЕД) [5]. Виходячи з цього, *лісовпорядження* можна, наприклад, визначити як *проведення прикладних досліджень у галузі лісівництва, спрямованих на одержання нових знань у межах земельних угідь*

*суб'єкта лісогосподарської діяльності (лісгоспів) та інших власників, юридичних чи фізичних осіб.*

При цьому варто враховувати, що всі облікові категорії земельних ресурсів, які відображені в Земельному кадастрі (форма б-зем), є обов'язковими для обліку. Вони повинні відображатися в обліку земельних ресурсів лісгоспів та інших підприємства, фізичних і юридичних осіб, які здійснюють лісівництво. Що стосується облікових категорій земельних угідь, властивих внутрішньогосподарському поділу в лісівництві (незімкнуті лісові культури, галявини, вирубки, згарища і т. ін.), то вони підлягають урахуванню в більш низьких його рівнях. Тільки при такому підході Державний лісовий кадастр як вторинний стосовно землевпорядження, по ключових категоріях земельних ресурсів буде цілком узгоджуватися з Державним земельним кадастром [6]. Це є однією із вимог ведення лісівництва на засадах сталого розвитку економіки держави.

Іншою вимогою є організація лісокористування на основі принципів постійності й невиснажливості. Невід'ємною частиною лісівництва є супутні природоохоронна та захисні функції лісових екосистем, що надзвичайно важливо для збереження рівноваги локального і загального природного середовища. Лісокористування, тобто вилучення окремих дерев або локальними ділянками з метою виробництва комерційних лісових матеріалів, при дотриманні лісівничих та природоохоронних норм і правил не тільки створює умови для економічного зростання лісівництва і формування ринку лісосировини, але й сприяє омолодженню лісових екосистем, підвищенню їх біологічної стійкості, економічному розвитку регіонів. Не слід забувати вислів одного із самих видатних лісоводів минулого, проф. Г.Ф. Морозова про те, що ліс вирощують із сокирою. Отже, вилучення окремих дерев чи локальними ділянками, тобто рубка лісу (це поняття не слід змішувати із терміном рубка лісів, що має зовсім інший зміст) є економічною потребою та екологічною вимогою.

Щоб переконатись у наявності серйозних проблем щодо здійснення лісівництва і лісокористування в Україні порівняно з європейськими державами, необхідно розглядати його показники не відособлено, тобто за натуральними вимірами, а з урахуванням площі відповідних угідь та питомими вимірами (табл. 1). Насамперед слід звернути увагу, що в європейських країнах ліси призначені переважно для одержання деревини, тобто мають, за термінологією українського лісівництва, експлуатаційне призначення (рис. 1) [7].

Так, у Чеській Республіці для одержання деревини використовуються 97,3% усіх лісів, у Франції – 95,5, Німеччині, яка є родоначальником впорядкованого лісівництва, 94,4% порівняно з 63,4% – в Україні. Причому показник в Україні ще не враховує узвичаєного відокремлення такої штучно винайденної державою підкатегорії, як *можливі для експлуатації*. Їх економічне значення можна оцінити хіба що за показниками питомих обсягів вилучення деревини з одиниці площі (рис. 2).

**Порівняння площі лісів України та окремих європейських держав і їхньої частки за економічним призначенням**

Країна	Ліси та інші лісовкриті площі, тис. га		Із них призначені для одержання деревини (експлуатаційні)	
	усього	у т.ч. ліси	тис. га	частка, %
Україна	9494	9458	5999	63,4
Австрія	3924	3840	3352	87,3
Німеччина	10740	10740	10142	94,4
Польща	8942	8942	8300	92,8
Угорщина	1811	1811	1702	94,0
Словаччина	2031	2016	1706	84,6
Чеська Республіка	2630	2630	2559	97,3
Франція	16989	15156	14470	95,5
Туреччина	20713	9954	8635	86,7

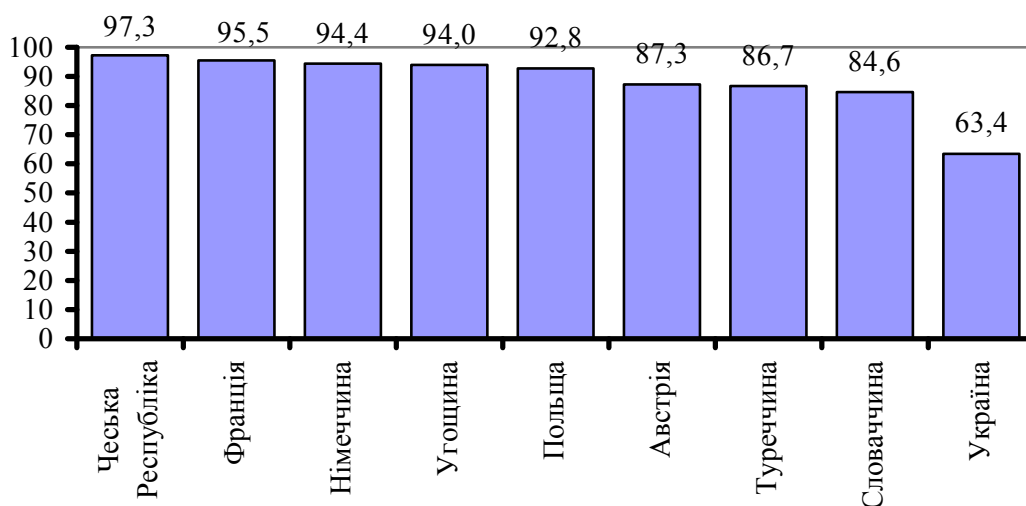


Рисунок 1. Порівняння площі лісів, призначених для одержання деревини, та їх загальної площі, 2000 р., %

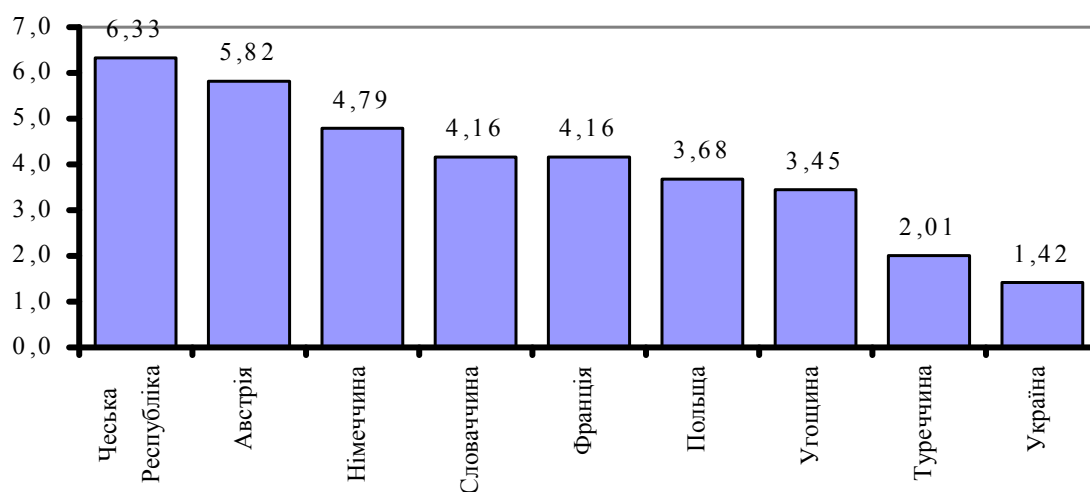


Рисунок 2. Порівняння обсягів річного вилучення деревини із лісів України та окремих європейських держав, 2000 р., м³/га

Так, чеські лісівники щорічно добувають у лісах більше як  $6 \text{ м}^3/\text{га}$ , а Україна лише  $1,42 \text{ м}^3/\text{га}$ , польські – відповідно  $3,68$ , угорські –  $3,45 \text{ м}^3/\text{га}$ . Навіть у Туреччині з її досить жорсткими кліматичними умовами порівняно з Україною вилучення деревини досягає понад  $2 \text{ м}^3$ . Із цього виходить, що чинні в Україні економічні механізми спричиняють настільки малоефективне здійснення лісівництва порівняно з сусідніми державами, яке має привернути увагу не тільки політиків, а в першу чергу науковців, менеджерів лісового господарства і лісовпорядкування.

При цьому слід звернути увагу, що система обчислення, експертиза, погодження та затвердження щорічних нормованих обсягів вилучення деревини суттєво відрізняються від досвіду європейських країн, не відповідають засадам сталого розвитку. Слід наголосити, що в європейському лісівництві мова йде про землекористування, а в українському все ще користуються терміном *лісокористування*. Навіть лісгоспи в Лісовому кодексі України опосередковано називаються постійними лісокористувачами, що змінює зміст їх діяльності, напрями господарювання та відповідальності.

Зрозуміло, що лісівники сусідніх із Закарпатською областю Угорщини та Словаччини при здійсненні землекористування отримують деревини з кожного гектара в 3–4 рази більше, ніж українські. Адже продуктивність земельних угідь у лісівництві визначається типами лісу та умов місця зростання (ТУМ). Наявність похідних деревостанів у більшості випадків є наслідком недбалого використання земельних ресурсів, що слід детально дослідити при лісовпорядкуванні, а також розробити заходи щодо відновлення корінних порід під контролем з боку органів влади.

Тому доводиться торкнутись питання про обчислення та встановлення розрахункових лісосік (РЛ). З їх розміром тісно пов'язана оцінка потенційної продуктивності лісових земель, а також попит на лісові матеріали та інші заходи щодо розвитку лісівництва.

Для цього розглянемо обчислення РЛ на прикладі одного із реальних лісгоспів. На основі матеріалів таксації здійснюється обчислення РЛ, надаючи їй майже містичного змісту у складі державного управління лісами. Але термін *розрахункова лісосіка* відносно нормування обсягів вилучення деревини є невдалим, хоча стосовно їх обчисленням за призначенням при лісовпорядкуванні (рівномірного користування, перша та друга вікові і т. п.) – цілком виправданим. Більш доречним міг би бути термін нормований обсяг вилучення деревини (НОВД), оскільки лісівництво щорічно має збирати врожай як ринковий товар і вимір постійності та сталості економічного розвитку. Практично РЛ = НОВД, вони відрізняються лише за ідеологією і змістовним розумінням: РЛ – експлуатаційний зміст, НОВД – економічний і еколого-нормативний. В основу обчислення розміру РЛ покладено поділ лісів на категорії захисності за лісоутворюючими породами. Цим відповідні розрахунки поділяються на множину векторів і часто не мають значимих величин (табл. 2).

**Фрагменти із матеріалів затвердження розрахункової лісосіки по п-лісгоспу з альтернативними обчисленнями**

Категорія захисності, господарські секції*	Площа вкритих ЛР земель, га	Обсяг РЛ				РЛ-а до РЛ-з по М, %
		затверджений		альтернативний		
		площа, га	запас, тис. м <sup>3</sup> / м <sup>3</sup> /га	площа, га	запас, тис. м <sup>3</sup> / м <sup>3</sup> /га	
Захисні смуги вздовж залізничних доріг	113	0	0 / 0	х	0,2 / 1,8	х
Захисні смуги вздовж автомобільних доріг	124	0	0 / 0	х	0,3 / 2,4	х
Лісогосподарська частина лісів зеленої зони	4191	2	0,3 / 0,1	х	6,1 / 1,5	2033
Спецзони і спецсмуги II гр.	2545	3	1,0 / 0,4	х	5,3 / 2,1	530
Експлуатаційні, всього	12254	36	10,5 / 0,9	х	26,5 / 2,2	252
у т. ч. за госпсекціями:						
<i>соснова</i>	1422	6	1,9 / 1,3	14	4,3 / 3,0	226
<i>смерека в горах I бон. I &gt;</i>	4917	18	6,1 / 1,2	41	13,9 / 2,8	228
<i>дуб</i>	1256	0	0 / 0	4	0,5 / 0,4	*
<i>дуб червоний</i>	1181	2	0,5 / 0,4	6	1,5 / 1,3	300
<i>бук в горах</i>	2043	1	0,2 / 0,1	16	3,3 / 1,6	1650
<i>береза</i>	116	1	0,2 / 1,7	2	0,4 / 3,4	200
Разом по п-лісгоспу	19227	41	11,8 / 0,6	х	38,4 / 2,0	325
Питомий обсяг вилучення деревини, м <sup>3</sup> /га	-	-	0,61	-	2,00	328

\* Наведені тільки значимі для експлуатаційних лісів

У наведених розрахунках немає численних подрібнень за обліковими векторами, як і зведень у межах категорій захисності, оскільки для кінцевої мети лісівництва такий розподіл є просто зайвим. Неупереджений опонент не знайде вагомих аргументів щоб не погодитись з альтернативними обчисленнями, в яких простежується зв'язок НОВД з площею відповідних об'єктів розвитку лісівництва – господарських секцій. Якщо ще врахувати розмір щорічної зміни запасів (щонайменше 5,0 м<sup>3</sup>/га), то стане очевидним, що альтернативні розрахунки також занижені і становлять лише 2 м<sup>3</sup>/га, тобто близько 40% від неповного приросту, хоча й у 3 рази (!) вищі від затверджених (0,61 м<sup>3</sup>/га).

Упередженим опонентам не потрібні логіко-теоретичні обґрунтування. Так, учені авторитетного навчального закладу альтернативні обчислення відверто заперечують, оскільки прийняття розміру користування в об'ємі, рекомендованому альтернативним проектом, призведе до різкого виснаження запасів насаджень ДЛГ, до потреби вирубування пристигаючих, а для окремих секцій – і середньовікових насаджень. Це спричинить порушення вікової структури деревостанів, періодичності (а не безперервності) користування. Такий висновок зроблено з посиланням на те, що рецензований проект є зразком, який слід використати, на думку авторів, як приклад для перегляду розміру користування і для інших ДЛГ Львівщини. На жаль, в останньому рецензенті також помилились, адже мова йде про всі лісгоспи України,

систему наукового і практичного забезпечення менеджменту щодо лісівництва і лісокористування, що є набагато складнішим і економічно важливішим.

Іншого висновку дійшли науковці Національного аграрного університету, котрі вважають що стосовно конкретного прикладу (п-лісгоспу – А.Б.), то затверджений розмір лісокористування в проаналізованих секціях занижено проти можливого щонайменше в 2 рази. Така розбіжність поглядів по одному і тому ж лісгоспу як об'єкту лісівництва незаперечно свідчить про хибність чинної системи обчислення та механізмів встановлення і затвердження щорічних РЛ, хоча в її основу покладені достовірні дані таксації певних лісових масивів. Це той випадок, коли вже не якість таксації лісів, а рівень і технологія обчислень, формалізм розгляду та затвердження розрахункових лісосік державою визначають хибні напрями їх розвитку на наступний ревізійний період і більш далеку перспективу.

Виходом із такої ситуації має стати обчислення та затвердженням НОВД не за станом лісонасаджень, а за оцінкою потенційної продуктивності земельних угідь лісгоспу як ідентифікованого суб'єкта господарювання. Тобто слід в основу покласти кадастрову оцінку лісових земель за типами умов місцезростання (ТУМ). Адже таксаційні описи містять достатньо повну їх характеристику з визначенням класів бонітету. А це є ключем для обчислення продуктивності лісових земель, у т. ч. нормування щорічного вилучення деревини залежно від їх родючості за класифікацією акад. П.С. Погребняка (рис. 3). Але в основу розрахунків варто покласти не сучасний стан лісів за деревними породами, багато із яких є похідними насадженнями, а лісові землі з їх оцінкою за ТУМ і класами бонітету, тобто враховувати продуктивну спроможність земельних ресурсів.

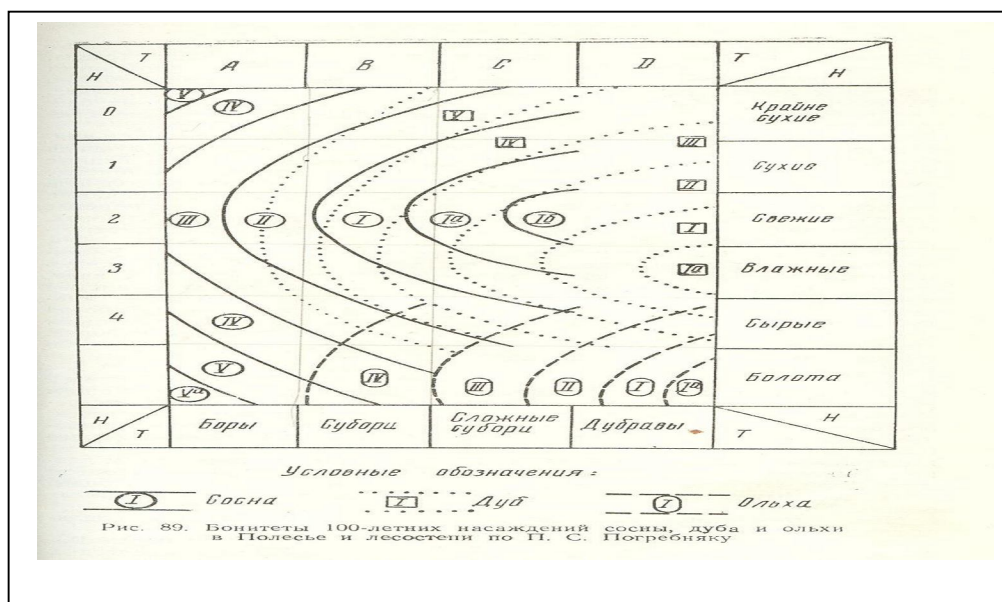


Рисунок 3. Бонітети корінних лісоутворюючих порід за класифікацією акад. П.С. Погребняка<sup>1</sup>

<sup>1</sup> Джерело: Несторов В.Г. Общее лесоводство. – М.-Л.: Гослесбуиздат, 1954. – С. 335.

Настав час усвідомити, що суб'єкт господарювання з лісівництва – лісгосп – має спрямовувати заходи на досягнення показників з використання земельних ресурсів за умови найбільш раціонального використання їх природної продуктивності без втручання держави в управління господарською діяльністю. Тому необхідно обчислювати не РЛ, а нормативні показники потенційної продуктивної спроможності (ППС) лісових угідь як щорічної норми вилучення деревини корінних лісоутворюючих порід за формулою:

$$\text{ППС}_{\text{дп}} = (m_{\text{Ia}}/A * P * s_{\text{Ia}} / 1000) + (m_{\text{I}}/A * P * s_{\text{I}} / 1000) + \dots + (m_{\text{v}}/A * P * s_{\text{v}} / 1000), \quad (1)$$

де:  $m$  – запас нормального деревостану за ТХР,  $\text{м}^3$  відповідних класів бонітету певної корінної породи у віці обороту рубки – дп;

$A$  – строк обороту рубки лісонасаджень, років;

$P$  – повнота оптимальних деревостанів, десяти частки від 1,0, відповідно 0,8 або 0,7 (залежно від можливостей господарювання);

$s$  – площа лісових земель відповідних класів бонітету, га (за класифікацією П.С. Погребняка (див. рис. 3) кожній комірці відповідають певні породи і властивий їм клас бонітету);

1000 – постійна цифра для перерахунку результату обчислення в тис.  $\text{м}^3$ .

Це справедливо хоча б тому, що реальний склад лісових насаджень часто не відповідає типам умов місця зростання, що має бути належно зважено і враховано при розробці прикладних заходів для здійснення лісівництва. Не держава, а лісове господарство повинно самостійно економічно відповідати за найбільш повне і раціональне використання земельних угідь для здійснення лісівництва, формувати породний і віковий стан лісів. Для цього в практику обчислення екологічного показника слід ввести коефіцієнт використання потенційної продуктивності лісових угідь ( $K$ ) за формулою:

$$K = \text{РПС} / \text{ППС} * 100, \quad (2)$$

де: ППС – потенційна продуктивна спроможність лісових земель,  $\text{м}^3/\text{га}$ ;

РПС – реальна продуктивна спроможність лісових насаджень, що дорівнює розміру РЛ,  $\text{м}^3/\text{га}$ .

Техніка відповідних розрахунків при застосуванні сучасних комп'ютерних програм не є складною. Проведені пілотні обчислення НОВД на прикладі одного із лісгоспів у межах Українського Полісся (площа майже 44 тис. га, лісові землі – 39,1 тис. га) показують, що із 13 головних лісоутворюючих порід, взятих на облік при таксації лісу, не відповідають ТУМ 7, а 3 – умовно відповідають. Решта, тобто тільки 3 породи, відповідають типам умов місця зростання, що не є виключно результатам минулого господарювання.

У складі 39,1 тис. га лісових земель вирощуванню соснових насаджень відповідають бори і субори, а також частково складні субори, площа яких становить майже 29,5 тис. га, дубових – 7,2 (переважно, С2–С4), вільхи чорної – 2,4 тис. га (переважно, В4–В5; С4–С5). З урахуванням поділу їх за ТУМ з відповідними класами бонітету ППС лісових угідь при повноті 0,7 має досягати 113,8, при 0,8 – 130,0 тис.  $\text{м}^3/\text{рік}$ , тобто від 2,9 до 3,1 тис.  $\text{м}^3/\text{га}$  за один рік. Чинна розрахункова лісосіка, до затвердження якої причетні численні органи

державної влади та органи місцевого самоврядування, як і менеджери-професіонали, становить 43,5 тис. га (2007 р.), або 1,1 м<sup>3</sup>/га на рік (табл. 3).

Таблиця 3

### Результат обчислення ППС лісових угідь (земель) лісгоспу

Корінна порода	Площа, тис. га	Обсяг щорічного вилучення деревини				Чинна РЛ (2007)	
		Р = 0,8		Р = 0,7		усього, тис. м <sup>3</sup>	питомий м <sup>3</sup> /га
		усього, тис. м <sup>3</sup>	питомий, м <sup>3</sup> /га	усього, тис. м <sup>3</sup>	м <sup>3</sup> /га		
Сосна	29,5	111,1	4,7	97,2	3,3	31,9	1,1
Дуб	7,2	12,5	3,0	11,0	1,5	2,4	0,3
Вільха чорна	2,4	6,4	2,7	5,6	2,3	4,4	1,8
Інші породи	-	-	-	-	-	4,8	-
<b>Усього</b>	<b>39,1</b>	<b>130,0</b>	<b>3,3</b>	<b>113,8</b>	<b>2,9</b>	<b>43,5</b>	<b>1,1</b>

Наведені розрахунки порівняємо з сусідніми країнами (Польща, Угорщина, Словаччина), щоб переконатись у їх реальності для подальшого лісівництва на засадах сталого розвитку економіки країни: Польща – 3,68, Угорщина – 3,45, Словаччина – 4,16, Чеська Республіка – 6,33 м<sup>3</sup>/га (див. рис. 2). Це означає, що коефіцієнт використання лісгоспом потенційної продуктивності лісових угідь (К) становить лише 34–38% і не відповідає економічним та екологічним засадам здійснення лісівництва. І для того, щоб уповноважені органи з дотримання права власника щодо розпорядження природними ресурсами, а отже, й земельними, для здійснення лісівництва, усвідомили свою відповідальність за належне їм з урахуванням природної продуктивності використання. Таку інформацію вони повинні отримувати щорічно і враховувати у своїх поточних і довгострокових прогнозах соціально-економічного розвитку.

Прийнята і затверджена в установленому порядку» РЛ (НОВД) по лісгоспу становить 43,5 тис. м<sup>3</sup>, тобто майже у 3 рази менше (рис. 3). По окремих породах (дуб 0,3 м<sup>3</sup>/га) взагалі не можна говорити про стале здійснення лісівництва, хоча після закінчення війни пройшло більше як 60 років.

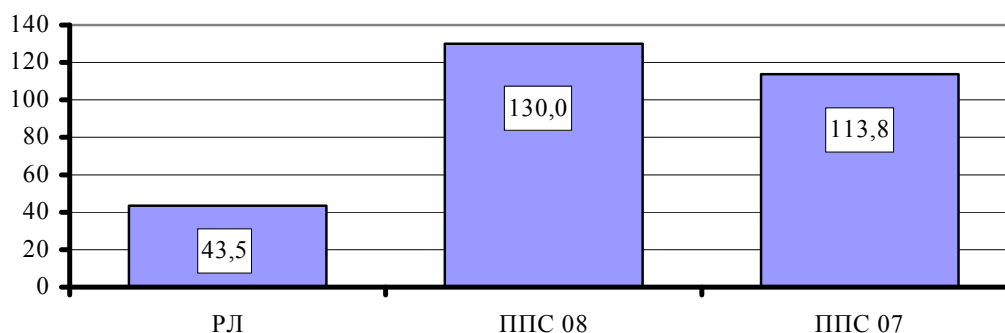


Рисунок 3. Порівняння розміру РЛ (2007 р.) з ППС лісових земель п-держлісгоспу, 2007 р., тис. м<sup>3</sup>



Приведені розрахунки й обґрунтування доводять справедливість висновків відомих науковців з економіки лісівництва про те, що лісоресурсний потенціал є однією із досить важливих складових природоресурсної частини національного багатства, сутність якого ще недостатньо опрацьована в теоретико-методологічному аспекті. У практичній діяльності лісгосподарського виробництва існують значні стратегічні й тактичні прорахунки, подолання яких потребує насамперед чіткого формування кінцевої мети (місії) лісгосподарського виробництва [8].

Отже, забезпечення екологічно зваженого лісівництва і лісокористування на основі належного використання земельних угідь і підвищення їхньої продуктивності – це обов'язок не стільки лісгоспів та інших суб'єктів господарювання, скільки органів державної влади та органів місцевого самоврядування, уповноважених здійснювати права власника щодо користування природними ресурсами. Для цього необхідно встановити та дотримуватись:

- розподілу лісових земель за типами лісорослинних умов та лісу з показником кадастрової оцінки за класами бонітету;
- таблиць ходу росту загального чи регіонального змісту, обґрунтованих при лісовпорядкуванні як нормативів для таксації лісів відповідного регіону і встановлення продуктивності ТУМ;
- строку обороту рубки лісонасаджень (років);
- висвітлення в бухгалтерській і статистичній звітності питомих показників продуктивності використання земельних ресурсів порівняно із сусідніми регіонами, а також європейськими країнами, надаючи вільний доступ до цієї інформації науковцям і представникам громадськості.

Наявність зазначеної інформації створить умови для контрольованого з боку органів влади управління та здійснення ними права власника щодо використання земельних ресурсів для лісівництва. Зокрема, це стосується реструктуризації земельних ресурсів для лісівництва та їх поділу за економічним призначенням регіонального змісту, що має бути замкнутим у межах суб'єктів адміністративно-територіального поділу України з урахуванням природно-кліматичних умов і цілей господарювання.

#### *Література*

1. Конституція України – К., Преса України, 1997. – 80 с.
2. Земельний кодекс України.
3. Козловский Б.А. Лесоустройство за годы советской власти // Лесоустройство за годы советской власти (сборник статей). Всесоюзное аэрофотолесоустроительное объединение "Леспроект". – М., 1959. – 291 с.
4. Лісовий кодекс України.
5. Класифікація видів економічної діяльності. ДК 009:2005 // Національний класифікатор України. – К.: Держспоживстандарт України, 2006. – 192 с.
6. Бобко А.М. Динаміка лісів Карпатського регіону та еколого-економічні аспекти управління лісовим господарством // Економіка України. – 1999 – № 7. – С. 43 – 52.
7. Forest Resources of Europe, CIS, North America, Australia and New Zealand // United Nations Economic Commission for Europe. Timber Sections. – United Nations, New York and Geneva, 2000. – 445 p.

8. Коваль Я.В., Антоненко І.Я. Економічна (грошова) оцінка природних ресурсів лісового фонду України // Національна академія наук України. Рада по вивченню продуктивних сил України. – К., 2004. – 161 с.

УДК 338.48.001.76

**Л.Г. БОГУШ**

**Рада по вивченню продуктивних сил України НАН України**

## **ЕКОТУРИЗМ ЯК ВЕКТОР ІНТЕГРАЦІЇ СОЦІАЛЬНО-ЕКОНОМІЧНОЇ ТА ЕКОЛОГІЧНОЇ СКЛАДОВИХ СТАЛОГО РОЗВИТКУ**

Пройшовши етапи становлення, офіційний статус різновиду туристичної діяльності та продукту рекреаційної індустрії екологічний туризм отримав у 1990 р. зі створенням Міжнародного товариства екотуризму (TIES). Згідно з Гаазькою декларацією міжпарламентської конференції по туризму (2001 р.), під екологічним (або сталим) туризмом розуміють будь-які види туризму і рекреації в природі, що не наносять збитків природним комплексам, сприяють охороні довкілля та поліпшенню добробуту місцевого населення [1, с. 13]. Існує також широке трактування, за яким екотуризм – це діяльність, що поєднує мінімальний за впливом на природні екосистеми відпочинок та екологічну освіту, а відтак є альтернативою стихійному туризму, запобігаючи його негативним наслідкам із забруднення територій та знищення видів флори і фауни [2, с. 221–222]. На I Всесвітньому саміті з екотуризму (Квебек, 2002 р.) зазначалося, що, враховуючи його впливи на економічне, соціальне і природне середовище, ця діяльність керується принципами сталого розвитку [3, с. 223], відносячись до векторів забезпечення збалансованої взаємодії соціально-економічної, екологічної та культурно-цивілізаційної його складових.

Класифікуючи екотуристичну діяльність залежно від мети подорожі узагальнено виділяють науковий, пізнавальний та рекреаційний її різновиди [3, с. 224]; залежно від цілей екомандрівок у межах названих різновидів, що визначають особливості залучених до дозвілля об'єктів та зміст екскурсій, – еколого-географічний, історико-краєзнавчий, етно-екологічний, ландшафтно-екологічний, еколого-ботанічний, зооекологічний екотуризм [2, с. 221]. З огляду на прийняту широту трактування, в складі екотуризму правомірно виділяти і такі різновиди, як сільський, мисливський, етнічний, екстремальний [1, с. 21].

Вагомий вклад у дослідження й порівняння процесів розвитку екотуризму в світі та Україні зробили А. Блэкберн, В. Васильєв, П. Горішевський, А. Зіемеле, Ю. Зінько, Н. Коніщева, В. Кравців, Г. Мунін, Н. Кудла, А. Охріменко, М. Рутинський, В. Стафійчук, В. Триліс. Значущі для вітчизняної рекреаційної індустрії та природоохоронної діяльності висновки, опрацьовані